

# KARADENİZ TEKNİK ÜNİVERSİTESİ COVID-19 HİJYEN, ENFEKSİYON ÖNLEME VE DENETİM KLAVUZU

**Eylül 2021**





# VİRÜSTEN KORUNMAK ELİMİZDE



ÖKSÜRME VE HAPŞIRMA  
SIRASINDA AĞIZ VE BURUN  
TEK KULLANIMLIK KAĞIT  
MENDİLLE KAPATILMALIDIR.  
MENDİL YOKSA DIRSEĞİN İÇ  
KISMI KULLANILMALIDIR.



TOKALAŞMA VE  
SARILMA GİBİ  
YAKIN TEMASTAN  
KAÇINILMALIDIR.



KALABALIK  
ORTAMLARDAN  
OLABİLDİĞİNCE UZAK  
DURULMALIDIR.



KİRLİ ELLERLE AĞIZ,  
BURUN VE GÖZLERE  
DOKUNULMAMALIDIR.



ELLER EN AZ 20 SANİYE  
SÜREYLE SU VE NORMAL  
SABUNLA YIKANMALIDIR.



SU VE SABUN OLMADIĞI  
DURUMLARDA ALKOL  
İÇERİKLİ EL ANTİSEPTİĞİ  
KULLANILMALIDIR.

f t i  
/SaglikBakanligi

saglik.gov.tr

Detaylı bilgi için  
QR Code Okutunuz



**“Aşınızı Olun,  
Kendinizi ve  
Toplumunu Koruyun”**

## ÖNSÖZ

Bu kılavuz, giderek artış gösteren covid-19 salgınına karşı üniversitemizde alınacak önlemleri kapsamaktadır. Tıp Fakültemizde başlamış olan ve büyük bir bölümü 27 Eylül 2021 tarihinde başlayacak olan yeni eğitim-öğretim dönemi için fiziki alanların hazırlanması yanında, öğrenci, öğretim elemanı ve personelimizin ikinci aşılarını tamamlamış olarak üniversiteye gelmelerini arzu etmekteyiz.

Covid-19 salgını ile mücadele kapsamında açık ve kapalı alanların sağlıklı ve temiz olarak sunulması, hijyen koşullarının sağlanması yanında öğrenci, öğretim elemanı ve çalışanlarımızın aşılarını yaptırmış olması salgının önlenmesi için büyük önem arz etmektedir.

COVID-19 salgınının önüne geçilmesi ve salgından kurtulma, bu rehberde yer alan korumaya yönelik tedbirlerin herkes tarafından uygulanması ve uygulatılması ile mümkün olabilecektir.

En üst yöneticiden en alt kademedeki bulunan personele kadar her çalışanın bu süreçte etkin rol alması ve gerekli desteği vermesi dileğiyle, tüm çalışanlarımıza ve öğrencilerimize sağlıklı günler dilerim.

**Prof. Dr. Hamdullah ÇUVALCI**  
**Rektör**

# TOPLUMDA BEZ MASKE KULLANIMI



MASKE KİŞİYE ÖZEL OLMALIDIR.

HER BİREY SADECE **KENDİSİNE AİT OLAN MASKEYİ** KULLANMALIDIR.

COVID-19'dan korunmada esas olan  
**SOSYAL MESAFENİN (3-4 ADIM) KORUNMASI ve EL TEMİZLİĞİDİR.**



**KULLANDIĞINIZ BEZ MASKELERİ  
MUTLAKA SU VE DETERJANLA YIKAYIN.  
ÇIKARDIĞINIZ BEZ MASKEYİ  
YIKAMADAN TEKRAR KULLANMAYIN.**



**T.C. SAĞLIK BAKANLIĞI**

**1000**  
/SaglikBakanligi



## GİRİŞ

2020 yılı başlarında Çin'in Wuhan kentinde başlayan COVID-19 hastalığı tüm dünyaya yayılmış, Dünya Sağlık Örgütü tarafından 30 Ocak 2020 tarihinde "uluslararası halk sağlığı acil durumu" olarak nitelenmiş, ülkemizde resmi olarak ilk açıklanan vakanın görüldüğü tarihe isabet eden 11 Mart 2020'de ise "Pandemi" yani "Küresel Salgın" olarak ilan edilmiştir.

Bütün yükseköğretim kurumlarında olduğu gibi Karadeniz Teknik Üniversitesi Rektörlüğü de COVID-19 salgını sürecini ilk aylardan itibaren aktif bir şekilde izlemiş, öğrenciler için çevrimiçi eğitime geçerek, çalışanlar için de dönüşümlü ve uzaktan çalışma yöntemlerini kullanarak salgının önlenmesine katkıda bulunmuştur.

27 Eylül 2021 tarihinde yüz yüze başlayacak olan eğitimde riski azaltacak ve yayılmayı engelleyecek bazı koşulların sağlanması ve salgının önlenmesine yönelik yeni önlemler alınması gerekmektedir. Salgının yönetilmesinde maske, mesafe ve hijyen kuralları yanında öğrencilerin ve personelin en az iki aşı yaptırmış olmaları veya son 72 saat içerisinde alınmış PCR testini yanlarında bulundurmaları, aşı olmayanların tespit edilerek aşı olmaları konusunda ikna edilmeleri, bununla ilgili sıkı kontrolün hayata geçirilmesi salgının yayılmasının önlenmesi anlamında kritik önem taşımaktadır.

Karadeniz Teknik Üniversitesi Rektörlüğünce oluşturulan Koronavirüs Salgını Danışma Komisyonu (KOVKOM) tarafından hazırlanan bu kılavuzda; Üniversitemizde COVID-19 salgınının yayılmasını önleme amacıyla, akademik ve idari personel ile öğrencileri korumaya yönelik tedbirler, hijyen ve temizlik uygulamaları ve enfeksiyon kontrol önlemleri ele alınmış, öğrencilerin ve üniversite çalışanlarının artan salgın hakkında bilgilendirilmesi, kişisel hijyen ve toplumu korumaya yönelik doğru tutum içinde olmalarının sağlanması, eğitim alanlarında ve çalışma ortamlarında enfeksiyonun yayılmasını önlemeye yönelik korunma tedbirlerinin alınması, gerekli birimlerde kişisel koruyucu ekipmanların bulundurulması, öğrenci gruplarının buldukları mekanın fiziksel özellikleri de gözeticilerle oluşturulması, ortak kullanılan sosyal alanların kullanımına yönelik genel ilkeler oluşturması ve duyurulması gibi tedbirler yer almaktadır.

## SALGIN YÖNETİMİ

- 27 Eylül 2021 Pazartesi günü açılacak olan yeni eğitim-öğretim yılı nedeniyle, tüm öğrencilerimiz ve personelimizin bu tarihin 15 gün öncesinden **en az iki doz COVID-19 aşısını yaptırmış** olarak üniversiteye gelmelerini bekliyoruz.
- COVID-19 aşı kartlarını (dijital veya çıktı şeklinde) akademik birimler ile diğer hizmet alanlarında yanlarında bulundurmaları ve istendiği anda kontrol yapan görevlilere göstermeleri gerekmektedir.
- İkinci doz aşısını yaptırdıktan sonra **15 gün geçmemiş olan öğrenci ve personelden** de PCR testi istenecektir.
- **Hastalığı geçirmiş olanlardan ise PCR testi pozitif oldukları tarihten 3 ay sonra aşı olduklarını belgelemeleri veya son 72 saat içerisinde alınmış PCR testini ibraz etmeleri istenecektir.**
- Çeşitli nedenlerle **aşı olmamış öğrenci** ve **Üniversite personelinden haftada 2 kez** (Pazartesi ve Perşembe günleri) **COVID-19 PCR testi sonucu** talep edilecektir.
- COVID-19 PCR testi İl Sağlık Müdürlüğü'nce belirtilen hastanelerde ücretsiz yapılmakla birlikte Üniversitemiz Farabi Hastanesinde de yaptırılabilir.
- Yemekhane, kütüphane, derslik, laboratuvar, toplantı salonu, spor salonu gibi ortak kullanılan alanlarda gerektiğinde öğretim elemanı veya alanların idari sorumluları öğrenciden yukarıda adı geçen belgeleri göstermesini isteyebilecektir. Bu belgeleri ibraz edemeyen öğrenci güvenlik birimince yerleşke sınırları dışına davet edilecektir.
- Herhangi bir derslik, salon veya laboratuvar gibi alanlarda ortaya çıkacak Covid-19 vakası durumunda filyasyon ekibinin kararları doğrultusunda temaslı olarak belirlenen aşısız ve/veya maskesiz kişiler karantinaya alınacak, fiziki alanlar da dezenfekte edilecektir.
- **Bina, derslik, laboratuvar, spor alanları, kütüphane, kültür ve kongre merkezleri, sosyal tesisler, ulaşım araçları, otel ve misafirhanelerin girişlerinde görevliler tarafından HES kodu kontrolü yapılacaktır. HES kodu olmayan öğrenci ve çalışanlar yerleşke sınırları dışına çıkarılacaktır.**
- COVID-19 belirti ve bulguları gösterenler veya COVID-19 tanısı almış kişiler ile teması bulunanlar en yakın sağlık kuruluşuna yönlendirilecektir.
- COVID-19 testi negatif olsa dahi aşı olup olmamasına bakılmaksızın öksürük, ateş gibi bulaşıcı hastalık belirtileri olan öğrenci ve personelin belirtileri geçinceye dek derslik, kütüphane, laboratuvar, sınav salonları ve diğer alanlara alınmayacaktır.
- Hastalık nedeni ile ders, laboratuvar, uygulama, staj vb. etkinliklere katılmayacak öğrencilerin devamsızlık sorunu yaşamamaları için sağlık kuruluşlarından veya aile hekiminden rapor almaları veya COVID-19 PCR testini ibraz etmeleri gerekmektedir. Konu ile ilgili durum birimin üst yönetimi tarafından değerlendirilecektir.

→ Üniversiteye **yeni kayıt olan öğrencilerin** rapor için nüfus cüzdanları ile birlikte ikamet ettikleri yere en yakın aile hekimliğine başvurarak kayıt olmaları gerekmektedir.

## 1. KAPALI ALANLARDA ALINMASI GEREKEN TEDBİRLER

### ▪ **Derslikler / Toplantı Salonları / Laboratuvarlar / Sınav Salonları / Kütüphane ve diğer alanlar**

- Mekanlarda enfeksiyon kontrolüne yönelik hazırlanan afiş-poster vb. bilgilendirici materyaller bulundurulmalıdır.
- Yerleşke girişlerinde denetimin sağlıklı yapılabilmesi için giriş kapı sayısı sınırlandırılmalıdır.
- Mekânların temizliğine azami dikkat gösterilmelidir.
- Öğrencilerin ve personelin aşı kartları (dijital/basılı olarak) veya güncel PCR sonuçları yanlarında olmalıdır.
- Kapalı alanlarda sürekli maske kullanılmalıdır.
- Mümkün olduğunca fiziksel mesafeye dikkat edilmelidir.
- Aşılı veya güncel PCR testi sonucu ile birlikte HES kodu kontrolü yapılması şartıyla derslikler, toplantı salonları, laboratuvarlar ve uygulama alanlarında fiziksel mesafe kuralına uyulması zorunlu değildir. Ancak yine de bu konuya azami dikkat edilmelidir.
- Ders süreleri 45 dakikayı aşmayacak ve blok ders olarak yapılmayacaktır.
- Ders sonrası sınıflar tamamen boşaltılmalı ve teneffüs boyunca kapı ve pencereler açılarak havalandırılmalıdır.
- Kapalı alanlar taze hava ile havalandırılmalı; klima ve vantilatör kullanılmamalıdır.
- Binalarda merkezi havalandırma sistemi varsa bunlar %100 taze hava sirkülasyonu sağlayacak şekilde çalıştırılmalıdır.
- Ortak kullanımı zorunlu malzemeler (Masa yüzeyi, kapı kolu, bilgisayar, telefon, laboratuvar cihazları vb.) kullanım öncesi ve sonrasında dezenfekte edilmelidir.
- Öğrenci ve öğretim elemanları yanlarında el dezenfektanı bulundurmalıdır.
- Öğrenci ve tüm çalışanların buldukları alanlarda enfeksiyon önlemlerine yönelik olarak asılan afiş-poster vb. bilgilendirici dokümanlarda belirtilen kurallara uymaları sağlanmalıdır.

- COVID-19 açısından hassas grupta yer alan öğrenciler (Kronik hastalıklı, bağışıklığı bozulmuş olan) bu durumlarını önceden belgeleriyle bildirdikleri durumda kendileri için ayrı bir sınav yeri tahsis edilebilecektir.
- Kütüphanelerde fiziki mesafeye dikkat edilmeli ve belirlenmiş aralarda tamamen boşaltılarak havalandırılmalıdır.
- Toplantı salonlarında oturma düzeni aralarda en az 1,5 metre mesafe olacak şekilde ayarlanmalı ve mümkün olduğunca az sayıda kişi ile yapılmalıdır.
- Teknik atölyeler, marangozhane, bakım atölyeleri, teknik servislerde kullanılan makine ve teçhizat ile ekipmanın mümkünse hep aynı kişiler tarafından kullanılması sağlanmalıdır.
- Çalışma odalarına misafir alınmamalıdır.

## **2. SOSYAL VE ORTAK KULLANIM ALANLARINDA ALINMASI GEREKEN TEDBİRLER**

- Mekanlarda enfeksiyon kontrolüne yönelik hazırlanan afiş-poster vb. bilgilendirici materyaller bulundurulmalıdır.
- Mekânların temizliğine azami dikkat gösterilecektir.
- Yerleşkelere aile bireyleri de dâhil, öğrencimiz olmayan kişiler alınmayacaktır.
- Engelli kişiler yanlarında refakatçi bulundurabilir.
- Yemekhanede (Kantin, Kafeterya, Büfe dâhil) mümkün olduğunca fiziksel mesafeye dikkat edilecektir.
- Yemek öncesi ve sonrasında eller yıkanmalıdır.
- Masada yeme ve içme dışında maske takılmalıdır.
- Açık alanlarda da maske kullanılmalı ve fiziki mesafeye dikkat edilmelidir.
- Spor Alanlarında aşılı veya güncel PCR testi sonucu ile birlikte HES kodu kontrolü yapılması durumunda spor yaparken maske takılmayabilir.
- Kapalı alanlar taze hava ile havalandırılmalı; klima ve vantilatör kullanılmamalıdır.
- Spor salonlarında kullanılan malzemelerin hijyenik temizliği salon personeline düzenli olarak yapılacaktır.
- Spor salonlarına girdikten sonra eller yıkanmalı veya el antiseptiği kullanılmalıdır.
- Saha içine ağız ve burun salgısı atılmamalıdır.
- Asansör zorunlu olmadıkça kullanılmamalı ve kullanımı öncesi ve sonrası el hijyeni sağlanmalıdır.
- Asansörlere kapasitesinin 1/3 oranında kişinin binmesine izin verilmeli ve bu durum asansör girişlerinde duyuru şeklinde belirtilmelidir.



- Asansör içerisinde maske çıkarılmamalı ve havalandırma fanları çalışır durumda olmalıdır.
- Tuvaletlerde tuvalet kağıdı ve benzeri atıklar belirtilen çöp kutularına atılmalıdır.
- Eller uygun yıkama tekniği ile yıkanmalı, el kurutma cihazları kullanılmamalıdır.
- Servise binerken HES kodu kontrolü yapılmalı ve servisi kullananlar maske takmalıdır.
- Yolcular servise binerken ve inerken fiziksel mesafeye azami ölçüde dikkat etmelidir.
- Servis araçlarında zorunlu olmadıkça klima çalıştırılmamalı, soğuk da olsa pençeler açık tutularak araçların içi yolculuk boyunca havalandırılmalıdır.
- Servislerden sonra araçlar mutlaka dezenfekte edilmeli, sıkça tutulan kapı kolları, kolçaklar, cam açma düğmeleri ve tutma yerleri silinmelidir.
- İbadethanede maske çıkarılmamalı, seccade kişiye özel olmalı ve fiziksel mesafeye (en az 1,5 metre) uyulmalıdır.
- Mescitlerde ortak seccade, tesbih, başörtüsü, etek, terlik vb. kullanılmasına izin verilmemelidir.
- Yurtlarda ortak kullanım alanlarında maske takılmalıdır.

### **3. TEK KULLANIMLIK MASKE, ELDİVEN, ÖNLÜK ATIKLARININ YÖNETİLMESİ**

- Maske, elbise, bone, tulum vb. kişisel hijyen malzemelerinin ayrı olarak biriktirilmesi amacıyla, bina giriş ve çıkışları ile ortak kullanım alanlarının bulunduğu katlara "Diğer Atık" ekipmanı gibi gri renkli veya üzerinde gri etiket bulunan biriktirme ekipmanı yerleştirilmeli.
- Kutularda toplanan malzemeler her gün düzenli olarak temizlik görevlisi tarafından alınarak, ağzı kapalı poşetler içerisinde çöp konteynerine atılmalı.

# OFİS VE BÜRO SİSTEMİNDE FAALİYET GÖSTEREN İŞ YERLERİ İÇİN KONTROLLÜ SOSYAL HAYAT ÇALIŞMA REHBERİ

- İş yerinde çalışma düzeni gerekli en az personel bulunacak şekilde planlanır.
- Çalışan personelin COVID-19'un bulaşma yolları ve korunma önlemleri hususunda bilgilendirilmesi sağlanır.
- Hasta ve hastalık belirtisi gösteren, izolasyonda bulunması gereken personel **çalıştırılmaz**.
- **Personel** iş yerine girince ve iş yerinden çıkmadan önce ellerini yıkar. Personel sık aralıkla el hijyenini sağlar.
- İş yeri giriş-çıkışlarında ve bütün alanlarda **sosyal mesafe kuralları** uygulanır.
- Çalışanların oturma alanları arasında yan yana en az 1 metre mesafe bulunur. Karşılıklı oturma düzenlerinde personel arasında ayrıncı paravan konulur veya 1,5 metre mesafe bırakılır.
- **İş yerinde bulunabilecek kişi sayısı** (çalışan ve müşteri dahil) **SOSYAL MESAFE KURALINA UYMAK KAYDIYLA** her 4 metrekare için bir kişidir. (AVM, iş hanları vb. içinde **doğrudan dışarı açılan pencere veya kapısı bulunmayan** iş yerleri için 8 metrekareye bir kişi). İş yeri metrekare ve kapasite bilgisi iş yeri girişine asılır.
- Müşteri kabul eden işletmelerde maskesiz müşteri içeri alınmaz. İşletme içerisinde müşteri ve çalışan herkesin maske takması zorunludur.
- **Her müşterinin girişte** el hijyeni sağlanması zorunludur. İş yeri girişinde %70 alkollü el antiseptiği veya kolonya bulundurulur.
- Sıra ve yoğunluk olabilecek iç ve dış alanlarda (ödeme noktaları vb.) zemin üzerinde 1,5 metre ara ile **işaretler** bulunur.
- Ödeme cihazları **her müşteri temasından sonra** %70'lik alkolle dezenfekte edilir. Temassız ödeme teşvik edilir.
- Müşterilere yiyecek ve içecek (kapalı şişe su hariç) **ikramı yapılmaz**.
- İçeride ortak kullanım amacıyla gazete, dergi vb. bulundurulmaz.
- Günlük temizlik yapılır. Sık dokunulan yüzeyler (kapı kolları, tezgâh üstleri vb.) sık aralıklarla **silinir**.
- İş yeri sık aralıklarla **havalandırılır**.
- İş yeri lavabosu mümkünse müşteri kullanımına kapalı tutulur. Tuvalet alanına giriş kapılarının kolları çok sık dezenfekte edilmelidir.
- Tuvaletlerde %70 alkollü el antiseptiği bulundurulur.
- Tuvaletlerin zeminleri, **klozetler, pisuvarlar, lavabolar, musluk ve batarya başlıkları, kapı kolları** sık sık temizlenir, dezenfekte edilir.
- Tuvalet ve lavaboların **temizlik saatleri** kayıt edilir ve görünür şekilde asılır.
- Tuvaletlerde devamlı **sıvı sabun, tuvalet kâğıdı ve kâğıt havlu** bulundurulur.
- El kurutma fanları **kullanıma kapatılır**. Tek kullanımlık kâğıt havlular kullanılır.
- Tuvalet temizliği yapacak personel eldiven, maske ve gözlük/siperlik kullanır.
- Tuvaletlerde hijyen bilgilendirme ve uyarı afişleri bulunur.
- Bu rehberdeki tüm kurallar ile dezenfeksiyon ürün ve standartları, T.C Sağlık Bakanlığının web sitesinde yayınladığı geniş rehberde tanımlandığı şekilde uygulanır.



#HayatEveSığar

## Bu iş yerine puan ver!

Bu iş yerinin Çalışma Rehberi kurallarına uyumunu T.C. Sağlık Bakanlığının Hayat Eve Sığar uygulaması üzerinden puanlayabilir, kurallara uyum puanınızı görebilirsiniz.

Bilgi için: [www.saglik.gov.tr](http://www.saglik.gov.tr)



**T.C. SAĞLIK  
BAKANLIĞI**

# ORTAK ALANLARDA KONTROLLÜ SOSYAL HAYAT KİŞİSEL HİJYEN KURALLARINA UYALIM.



Ellerinizi en az 20 saniye boyunca sabunla ovarak yıkayın.



Zorunlu olmadıkça ortak kullanılan yüzeylere dokunmayın.



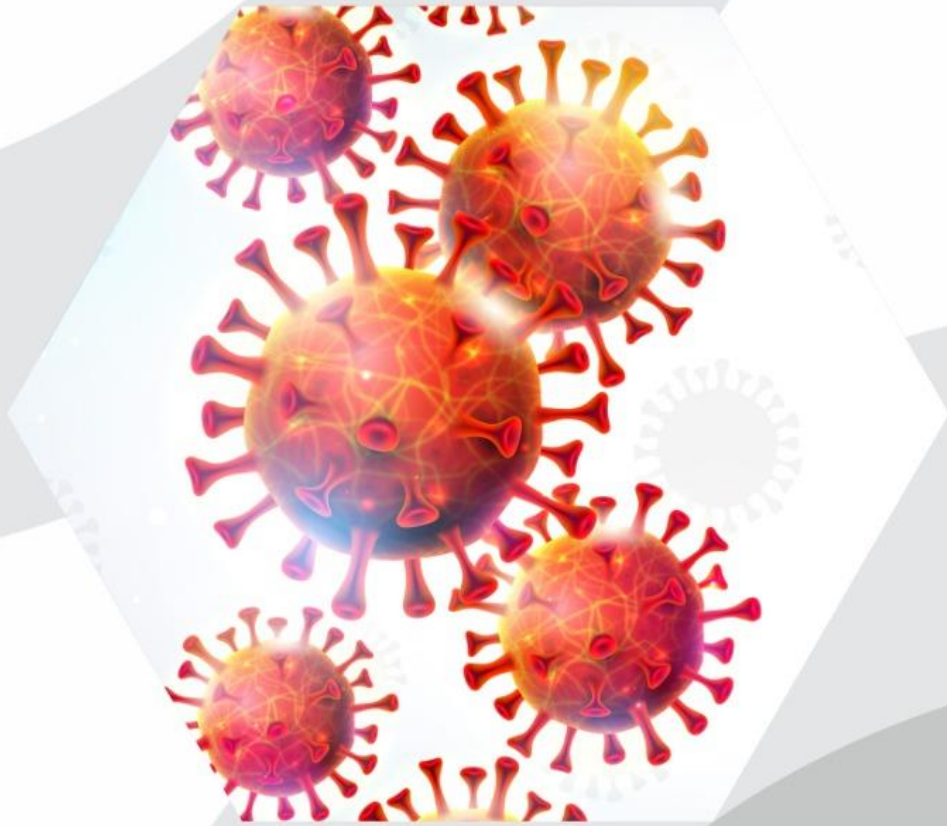
Ellerinize yüzünüze dokunmamaya özen gösterin.

**KİŞİSEL HİJYEN TEDBİRLERİ İLE  
KORONAVİRÜS'E GEÇİT YOK.**

Bilgi için: [www.saglik.gov.tr](http://www.saglik.gov.tr)



**T.C. SAĞLIK  
BAKANLIĞI**



[kik@ktu.edu.tr](mailto:kik@ktu.edu.tr)