



# KARADENİZ TEKNİK ÜNİVERSİTESİ

## 2019 PERFORMANS PROGRAMI





## **İÇİNDEKİLER**

<b>ÜST YÖNETİCİ SUNUŞU.....</b>	<b>1</b>
<b>I- GENEL BİLGİLER .....</b>	<b>3</b>
A-Yetki, Görev ve Sorumluluklar .....	4
B-Teşkilat Yapısı .....	9
C-Fiziksel Kaynaklar.....	11
D-İnsan Kaynakları.....	13
E-Öğrenci Sayıları.....	14
<b>II- STRATEJİ ve PERFORMANS BİLGİLERİ .....</b>	<b>15</b>
A- Misyon, Vizyon ve Temel Değerler .....	15
B- Amaç ve Hedefler.....	16
C- Performans Hedef - Göstergeleri ve Faaliyetler.....	17
<b>III-EKLER.....</b>	<b>39</b>





## ÜST YÖNETİCİ SUNUŞU

Ülkemizin 2023 hedeflerine ulaşabilmesinde en önemli aktörlerin başında hiç kuşkusuz üniversiteler gelmektedir. Karadeniz Teknik Üniversitesi olarak ülkemiz menfaatlerine yönelik eğitim, araştırma ve topluma hizmet faaliyetlerini başarı ile gerçekleştirebilmek ve bunu sürdürülebilir hale getirebilmek için kurumsallaşmayı sağlayarak ortak değerler, ilkeler ve ölçülebilen hedefler doğrultusunda hareket etmemiz gerekmektedir.

Üniversitemizin 2019-2023 Stratejik Planını, kanun ve yönetmeliklerin zorunlu kıldığı rutin bir görevden ziyade, gelişmelere göre sürekli yenilenen ve güncellenen bir yönetim aracı olarak kabul etmekteyiz. Yeni plan döneminde KTÜ, girişimcilik ve yenilikçilik kültürünü, sanayi işbirliğini, araştırmacı insan kaynağını, araştırma altyapısını ve uygulama ve araştırma merkezlerinin etkinliğini daha da artırarak yenilikçi üretim için araştırma üniversitesi kapasitesini geliştirmeye devam edecektir.

Hesap verebilirliği sadece mali bir konu olarak görmeyen yönetim anlayışımız ile birlikte yeni plan dönemimizdeki her tür faaliyette gereken performansın karşılanması, karşılanamadığı durumlarda geçerli nedenlerle açıklanabilmesi önceliklerimizden birisi olacaktır.

2019-2023 Stratejik Planımızın ilk yılını kapsayan 2019 Yılı Performans Programının hazırlanmasında emeği geçenler ile Karadeniz Teknik Üniversitesi'nin gelişmesine ve faaliyetlerin gerçekleşmesine katkı verenlere teşekkür ederim.

Saygılarımla,

**Prof. Dr. Süleyman BAYKAL**  
Rektör



## I- GENEL BİLGİLER

### Kurumsal Tarihçe

Coğrafi konumu, tarihî derinliği ve kültürel özellikleri bakımından yüzyıllardır stratejik öneme sahip Trabzon'da Cumhuriyetin ilk bilim yuvalarından birisi olarak kurulan KTÜ, günümüze kadar yapmış olduğu faaliyetleri ile ulusal ve uluslararası alanda etkin bir kurum olarak sürekli çaba göstermektedir.

KTÜ, 20 Mayıs 1955 tarihi itibarı ile Türkiye'de kurulan dördüncü üniversitedir. İlk kurulan İnşaat-Mimarlık Fakültesi, 2 Aralık 1963'te 90 öğrenci ile eğitim-öğretime başlamıştır. Üniversitenin adı 1982 yılında çıkartılan Teşkilat Kanunu ile Karadeniz Üniversitesi olarak değiştirilmiştir. Ancak yapılan müracaat üzerine, 1987 yılında adı yeniden Karadeniz Teknik Üniversitesi (KTÜ) olmuştur. KTÜ, 2006 yılına kadar Türkiye'deki 53 devlet üniversitesinden biri olarak Doğu Karadeniz Bölgesindeki altı ilde; 23 fakülte, 3 enstitü, 3 yüksekokul, 1 konservatuar, 16 meslek yüksekokulu ve yaklaşık 54 bin öğrencisi, 1800 akademik ve 1600 idari personeli ile faaliyetlerini sürdürmüştür.

Rize, Giresun ve Ordu Üniversiteleri Mart 2006'da, Artvin Çoruh Üniversitesi Mart 2007'de, Gümüşhane Üniversitesi Mayıs 2008'de ve Trabzon Üniversitesi de Mayıs 2018'de KTÜ bünyesinden doğmuştur.

Yarım asrı aşan eğitim-öğretim deneyimi ile ülkemizin en köklü üniversiteleri arasında yer alan KTÜ'de tıptan diş hekimliğine, mimarlıktan mühendisliğe ve iktisadi bilimlere kadar; sağlık, fen ve sosyal bilimler alanlarında çok geniş bir yelpazede eğitim verilmekte ve araştırmalar yapılmaktadır. Eğitim-öğretime yönelik küresel ve teknolojik gelişmeler çok yakından takip edilmekte; sosyal ve kültürel alan eğitimi sacayağının olmazsa olmazıdır anlayışı ile öğrencilerin çağın gereklerine göre eğitim görmesi için tüm olanaklar seferber edilmektedir. Bu bağlamda bütün akademik birimlerde yenileme ve çağın ihtiyaçları doğrultusunda güncelleme çalışmaları aralıksız devam etmektedir. Ekim 2018 tarihi itibarıyla 12 fakülte, 1 yüksekokul, 6 enstitü, 8 meslek yüksekokulu ve 26 uygulama ve araştırma merkezine (UYGAR) sahip olan KTÜ; 2073 akademik, 3171 idari personel ile faaliyetlerini sürdürmektedir. Üniversite birimleri başta merkez Kanuni olmak üzere toplam dokuz (9) yerleşkede yer almaktadır.

## Fakültelerin Kuruluş ve Eğitim-Öğretime Başlama Tarihleri

Fakülte	Kuruluş Tarihi	Eğitim-Öğretime Başlama Tarihi
İnşaat Mimarlık1	19.09.1963	02.12.1963
Temel Bilimler2	19.09.1963	Eylül 1971
Makine-Elektrik1	19.09.1963	Eylül 1963
Orman	190.9.1963	23.9.1971
Yer Bilimleri1	04.01.1971	Eylül 1971
Tıp ve Sağlık Bilimleri3	04.01.1971	Eylül 1976
Mühendislik-Mimarlık4	20.07.1982	20.07.1982
Tıp	20.07.1982	20.07.1982
Fen-Edebiyat5	20.07.1982	20.07.1982
İktisadi ve İdari Bilimler	20.07.1982	20.07.1982
Sürmene Deniz Bilimleri	03.07.1992	03.07.1992
Diş Hekimliği	17.06.2003	25.09.2006
Eczacılık	02.08.2003	26.09.2011
Of Teknik Eğitim6	29.04.2004	13.11.2009
Of Teknoloji	13.11.2009	26.09.2011
Mühendislik	04.07.2005	04.07.2005
Mimarlık	04.07.2005	04.07.2005
Edebiyat	08.04.2010	08.04.2010
Sağlık Bilimleri	26.02.2010	24.09.2012
Fen	08.04.2010	08.04.2010

1Mühendislik-Mimarlık Fakültesi olarak birleşmiştir.

2Fen- Edebiyat Fakültesi olarak değişmiştir.

3Tıp Fakültesi olarak değişmiştir.

4Mühendislik Fakültesi ve Mimarlık Fakültesi olarak ayrılmıştır.

5Fen Fakültesi ve Edebiyat Fakültesi olarak ayrılmıştır.

6Of Teknoloji Fakültesi olarak değişmiştir.

### A. Yetki, Görev ve Sorumluluklar

Üniversitemizin yetki, görev ve sorumlulukları Anayasamızın 30'uncu maddesi, 2547 sayılı Yükseköğretim Kanunu ile diğer ilgili Kanun ve Kanun Hükmünde Kararnemelerde sayılmıştır.

2547 sayılı Yükseköğretim Kanunu'nun 12. maddesinde belirtilen Yükseköğretim Kurumlarının görevleri aşağıda sıralanmıştır.

- Çağdaş uygarlık ve eğitim-öğretim esaslarına dayanan bir düzen içinde, toplumun ihtiyaçları ve kalkınma planları ilke ve hedeflerine uygun eğitim-öğretim, bilimsel araştırma, yayın ve danışmanlık yapmak,
- Kendi ihtisas gücü ve maddi kaynaklarını rasyonel, verimli ve ekonomik şekilde kullanarak, milli eğitim politikası ve Yükseköğretim Kurulu tarafından yapılan plan ve programlar doğrultusunda, ülkenin ihtiyacı olan dallarda ve sayıda insan gücü yetiştirmek,
- Türk toplumunun yaşam düzeyini yükseltici ve kamuoyunu aydınlatıcı bilim verilerini söz, yazı ve diğer araçlarla yaymak,



- d) Örgün, yaygın, sürekli ve açık eğitim yoluyla toplumun özellikle sanayileşme ve tarımda modernleşme alanlarında eğitilmesini sağlamak,
- e) Ülkenin bilimsel, kültürel, sosyal ve ekonomik yönlerden ilerlemesini ve gelişmesini ilgilendiren sorunlarını, diğer kuruluşlarla işbirliği yaparak, kamu kuruluşlarına önerilerde bulunmak suretiyle öğretim ve araştırma konusu yapmak, sonuçlarını toplumun yararına sunmak ve kamu kuruluşlarınca istenecek inceleme ve araştırmaları sonuçlandırarak düşüncelerini ve önerilerini bildirmek,
- f) Eğitim - öğretim ve seferberliği içinde, örgün, yaygın, sürekli ve açık eğitim hizmetini üstlenen kurumlara katkıda bulunacak önlemleri almak,
- g) Yörelereindeki tarım ve sanayinin gelişmesine ve ihtiyaçlarına uygun meslek elemanlarının yetişmesine ve bilgilerinin gelişmesine katkıda bulunmak, sanayi, tarım ve sağlık hizmetleri ile diğer hizmetlerde modernleşmeyi, üretimde artışı sağlayacak çalışma ve programlar yapmak, uygulamak ve yapılanlara katılmak, bununla ilgili kurumlarla işbirliği yapmak ve çevre sorunlarına çözüm getirici önerilerde bulunmak,
- h) Eğitim teknolojisini üretmek, geliştirmek, kullanmak, yaygınlaştırmak,
- i) Yükseköğretimin uygulamalı yapılmasına ait eğitim - öğretim esaslarını geliştirmek, döner sermaye işletmelerini kurmak, verimli çalıştırmak ve bu faaliyetlerin geliştirilmesine ilişkin gerekli düzenlemeleri yapmaktır.

## Üniversite Organları

2547 sayılı Yükseköğretim Kanununun 13,14 ve 15'inci maddeleri ile Üniversite organları; Rektör, Senato ve Üniversite Yönetim Kurulu olmak üzere oluşturulmuştur.

### Rektör

Devlet ve vakıf üniversitelerine rektör, Cumhurbaşkanınca atanır. Vakıflarca kurulan üniversitelerde rektör ataması, mütevelli heyetinin teklifi üzerine yapılır. Rektör, üniversite veya yüksek teknoloji enstitüsü tüzel kişiliğini temsil eder.

Rektörlerin yaş haddi 67 yaştır. Ancak rektör olarak atanmış olanlarda görev süreleri bitinceye kadar yaş haddi aranmaz.

Rektör, çalışmalarında kendisine yardım üzere, üniversitenin aylıklı profesörleri arasından en çok üç kişiyi kendi rektörlük görev süresiyle sınırlı olmak kaydıyla rektör yardımcısı olarak seçer. Ancak, merkezi açıköğretim yapmakla görevli üniversitelerde, gerekli hallerde rektör tarafından beş rektör yardımcısı seçilebilir.

Rektör yardımcıları, rektör tarafından atanır. Rektör, görevi başında olmadığı zaman yardımcılardan birisini yerine vekil bırakır. Rektör görevi başından iki haftadan fazla uzaklaştığında Yükseköğretim Kuruluna bilgi verir. Göreve vekalet altı aydan fazla sürerse yeni bir rektör atanır.

Üniversite tüzel kişiliğini temsil eden Rektörün görev yetki ve sorumlulukları aşağıda belirtilmiştir.

- Üniversite kurullarına başkanlık etmek, yükseköğretim üst kuruluşlarının kararlarını uygulamak, üniversite kurullarının önerilerini inceleyerek karara bağlamak ve üniversiteye bağlı kuruluşlar arasında düzenli çalışmayı sağlamak,
- Her eğitim - öğretim yılı sonunda ve gerektiğinde üniversitenin eğitim öğretim, bilimsel araştırma ve yayım faaliyetleri hakkında Üniversitelerarası Kurula bilgi vermek,
- Üniversitenin yatırım programlarını, bütçesini ve kadro ihtiyaçlarını, bağlı birimlerinin ve üniversite yönetim kurulu ile senatonun görüş ve önerilerini aldıktan sonra hazırlamak ve Yükseköğretim Kuruluna sunmak,
- Gerekli gördüğü hallerde üniversiteyi oluşturan kuruluş ve birimlerde görevli öğretim elemanlarının ve diğer personelin görev yerlerini değiştirmek veya bunlara yeni görevler vermek,
- Üniversitenin birimleri ve her düzeydeki personeli üzerinde genel gözetim ve denetim görevini yapmak,
- Bu kanun ile kendisine verilen diğer görevleri yapmaktır.

### **Senato**

Senato; Senato, rektörün başkanlığında, rektör yardımcıları, dekanlar ve her fakülteden fakülte kurullarınca üç yıl için seçilecek birer öğretim üyesi ile rektörlüğe bağlı enstitü ve yüksekokul müdürlerinden teşekkül eder.

Görevleri;

- Üniversitenin eğitim - öğretim, bilimsel araştırma ve yayım faaliyetlerinin esasları hakkında karar almak,
- Üniversitenin bütününe ilgilendiren kanun ve yönetmelik taslaklarını hazırlamak veya görüş bildirmek,
- Rektörün onayından sonra Resmi Gazete'de yayınlanarak yürürlüğe girecek olan üniversite veya üniversitenin birimleri ile ilgili yönetmelikleri hazırlamak,
- Üniversitenin yıllık eğitim - öğretim programını ve takvimini inceleyerek karara bağlamak,
- Bir sınava bağlı olmayan fahri akademik ünvanlar vermek ve fakülte kurullarının bu konudaki önerilerini karara bağlamak,
- Fakülte kurulları ile rektörlüğe bağlı enstitü ve yüksekokul kurullarının kararlarına yapılacak itirazları inceleyerek karara bağlamak,
- Üniversite yönetim kuruluna üye seçmek,
- Bu kanunla kendisine verilen diğer görevleri yapmaktır.

### **Yönetim Kurulu**

Yönetim kurulu, Üniversite yönetim kurulu; rektörün başkanlığında dekanlardan, üniversiteye bağlı değişik öğretim birim ve alanlarını temsil edecek şekilde senatoca dört yıl için seçilecek üç profesörden oluşur. Rektör yardımcıları oy hakkı olmaksızın yönetim kurulu toplantılarına katılabilirler.

Görevleri;

- Yükseköğretim üst kuruluşları ile senato kararlarının uygulanmasında, belirlenen plan ve programlar doğrultusunda rektöre yardım etmek,
- Faaliyet plan ve programlarının uygulanmasını sağlamak; üniversiteye bağlı birimlerin önerilerini dikkate alarak yatırım programını, bütçe tasarısı taslağını incelemek ve kendi önerileri ile birlikte rektörlüğe ,vakıf üniversitelerinde ise mütevelli heyetine sunmak,
- Üniversite yönetimi ile ilgili rektörün getireceği konularda karar almak,
- Fakülte, enstitü ve yüksekokul yönetim kurullarının kararlarına yapılacak itirazları inceleyerek kesin karara bağlamak,
- Bu kanun ile verilen diğer görevleri yapmaktır.

2547 sayılı Yükseköğretim Kanununun 16, 17, 18, 19, 20 ve 21'inci maddeleri ile de Fakülte Organları oluşturulmuştur.

### **Dekan**

Dekan, Fakültenin ve birimlerinin temsilcisi olan dekan, rektörün önereceği, üniversite içinden veya dışından üç profesör arasından Yükseköğretim Kurulunca üç yıl süre ile seçilir ve normal usul ile atanır. Süresi biten dekan yeniden atanabilir.

### **Fakülte Kurulu**

Fakülte kurulu, dekanın başkanlığında fakülteye bağlı bölümlerin başkanları ile varsa fakülteye bağlı enstitü ve yüksekokul müdürlerinden ve üç yıl için fakültedeki profesörlerin kendi aralarından seçecekleri üç, doçentlerin kendi aralarından seçecekleri iki, yardımcı doçentlerin kendi aralarından seçecekleri bir öğretim üyesinden oluşur.

### **Fakülte Yönetim Kurulu**

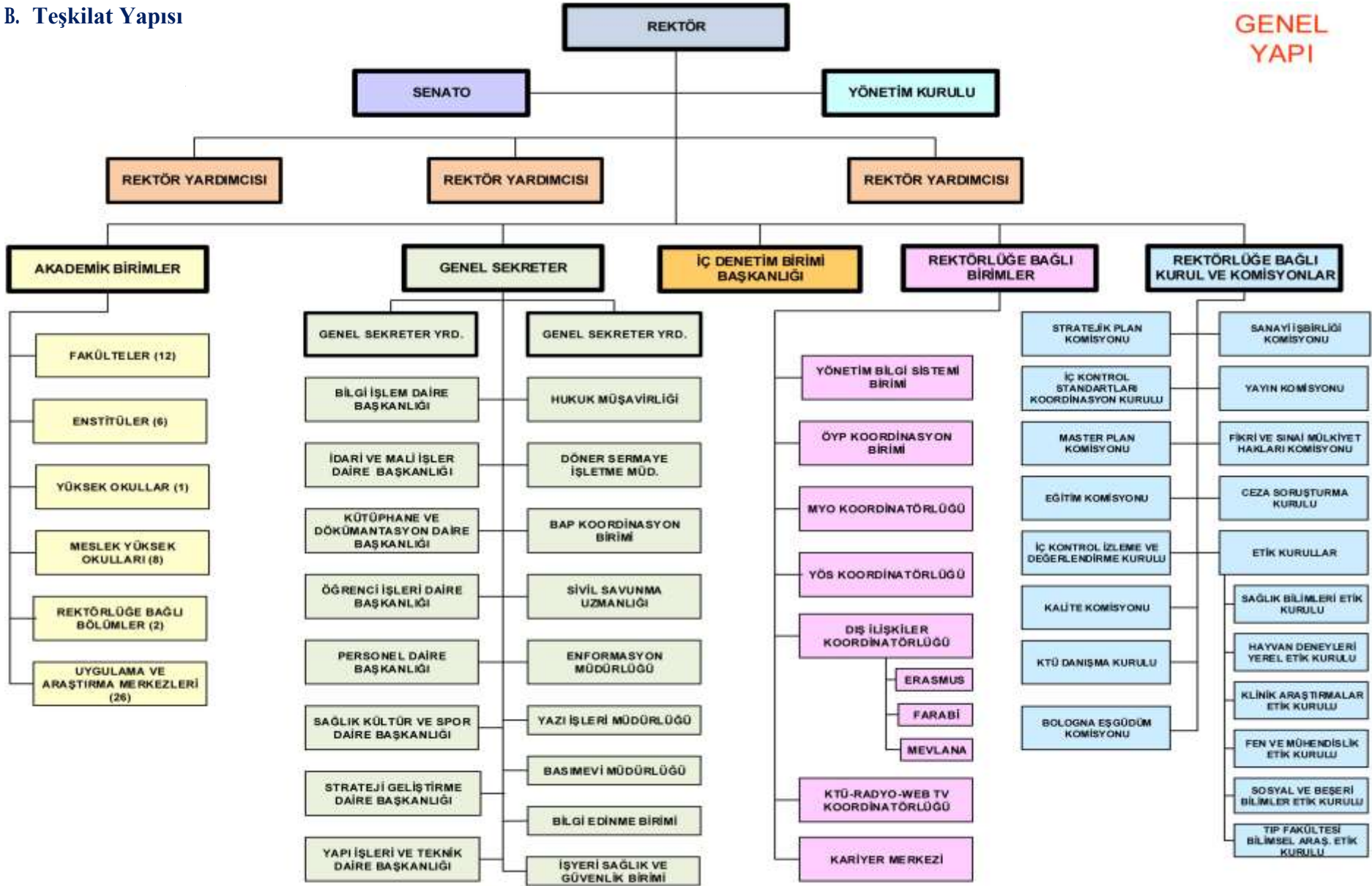
Fakülte yönetim kurulu, dekanın başkanlığında fakülte kurulunun üç yıl için seçeceği üç profesör, iki doçent ve bir yardımcı doçentten oluşur.

- Enstitünün organları, enstitü müdürü, enstitü kurulu ve enstitü yönetim kuruludur.
- Yüksekokulların organları, yüksekokul müdürü, yüksekokul kurulu ve yüksekokul yönetim kuruludur.

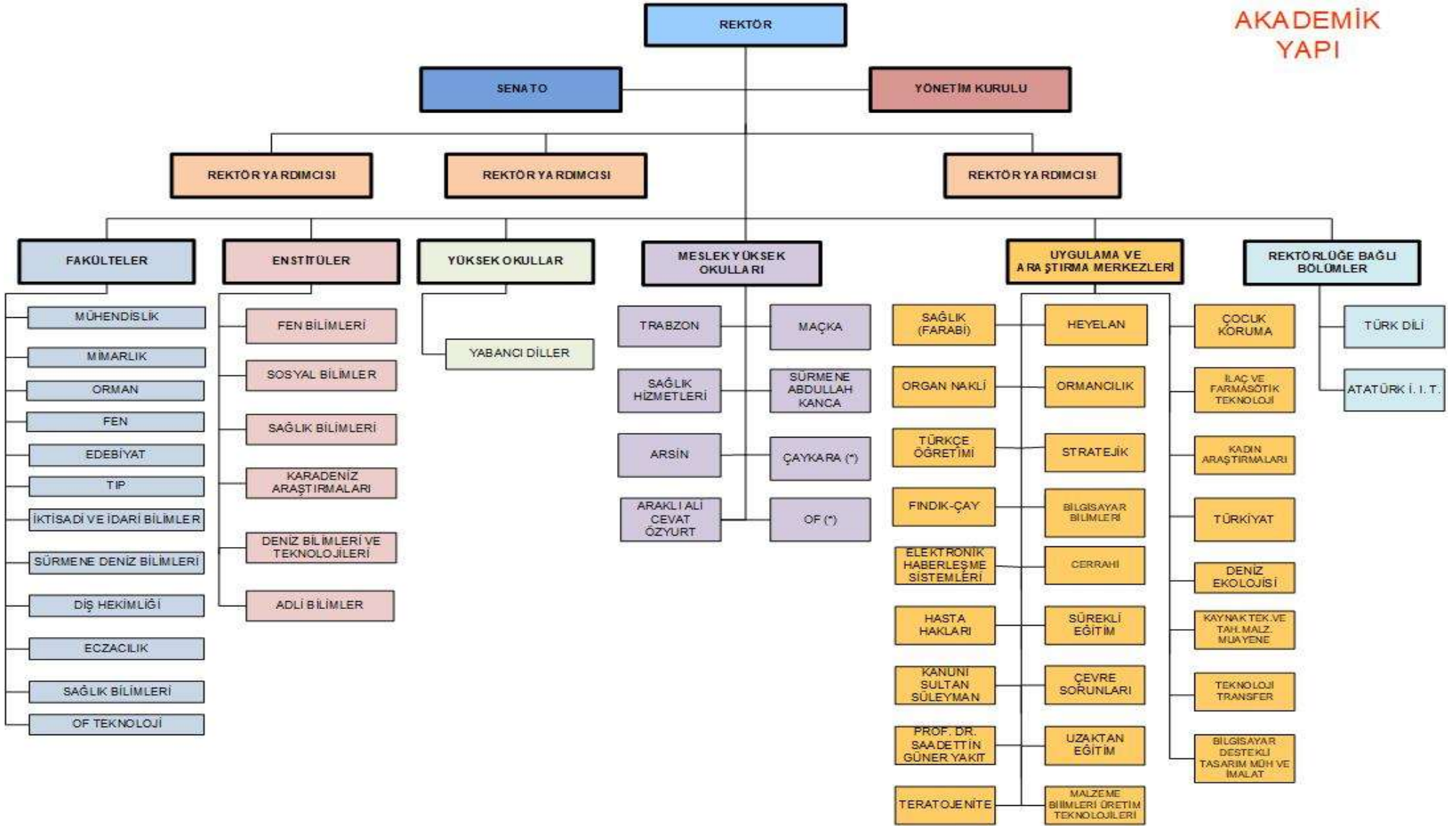


## B. Teşkilat Yapısı

GENEL  
YAPI



## AKADEMİK YAPI



(\*) Henüz öğrenci almamıştır.

## C. Fiziksel Kaynaklar

Üniversitemiz birimleri; ana kampüs olarak bilinen Merkezi Kanuni ve diğer kampüsler olmak üzere toplam sekiz (9) yerleşkeden oluşmaktadır. Birimlerin dağılımı aşağıdaki tabloda gösterilmiştir.

### 1-Karadeniz Teknik Üniversitesi Taşınmazlarının Dağılımı

Birim Adı	Bulunduğu Kampüs	Alan(m <sup>2</sup> )
Rektörlük		
Mühendislik Fakültesi		
Mimarlık Fakültesi		
Fen Fakültesi		
Edebiyat Fakültesi		
Orman Fakültesi		
İktisadi İdari Bilimler Fakültesi		
Tıp Fakültesi		
Diş Hekimliği Fakültesi		
Eczacılık Fakültesi		
Sağlık Bilimleri Fakültesi	Merkez Kanuni Yerleşkesi	1.061.118,76
Yabancı Diller Yüksekokulu	(Trabzon)	
Sağlık Hizmetleri Meslek Yüksekokulu		
Sosyal Bilimler Enstitüsü		
Fen Bilimleri Enstitüsü		
Sağlık Bilimleri Enstitüsü		
Karadeniz Araştırmaları Enstitüsü		
Adli Bilimler Enstitüsü		
Araştırma Merkezleri		
Trabzon Sağlık Yüksekokulu		
Sürmene Deniz Bilimleri Fakültesi	Sürmene Yerleşkesi	26.919,00
Abdullah Kanca Meslek Yüksekokulu	(Sürmene/Trabzon)	
Sürmene Deniz Bilimleri Fakültesi	Muammer Dereli Yerleşkesi	14.272,78
Deniz Ulaştırma İşletme Mühendisliği Bölümü	(Sürmene/Trabzon)	
Of Teknoloji Fakültesi	Şehit Prof. Dr. İlhan VARANK Yerleşkesi (Of/Trabzon)	31.559,52
Maçka Meslek Yüksekokulu	Maçka Yerleşkesi (Maçka/Trabzon)	2.293,00
Arsin Melek Yüksekokulu	Arsin Yerleşkesi (Arsin/Trabzon)	68.399,63
Araklı Ali Cevat ÖZYURT Meslek Yüksekokulu	Araklı Yerleşkesi (Araklı/Trabzon)	3.712,00
Trabzon Meslek Yüksekokulu	Akçaabat Yerleşkesi (Akçaabat /Trabzon)	5.813,00
Deniz Bilimleri ve Teknolojisi Enstitüsü		
Sahil Tesisleri	Sahil Yerleşkesi	67.683,00

### 2-Lojmanlar

Lojmanlar					
Kampüs		1 Odalı	2 Odalı	3 Odalı	TOPLAM
Kanuni	Boş	4	6	12	22
	Dolu	22	14	342	378
	TOPLAM	26	20	354	400
	Kapalı Alan	1.917 m <sup>2</sup>	1.916 m <sup>2</sup>	43.822 m <sup>2</sup>	47.665 m <sup>2</sup>

(2018 verileri 25/09/2018 tarihi itibarıyla alınmıştır.)

### 3-Taşıtlar

Taşıtın Cinsi/Diferansiyeli		Adet
Otomobil	Binek Otomobil/Station-Wagon	16
Ambulans	Tıbbi donanımlı	3
Minibüs	Sürücü dahil en fazla 15 kişilik	8
Midibüs	Sürücü dahil en fazla 26 kişilik	2
Kamyonet	Şoför dahil 3 veya 6 kişilik	13
Kamyonet	Şoför dahil 3 veya 6 kişilik/ arazi hizmetleri için	2
Otobüs	Sürücü dahil en az 27 ve 41 kişilik	13
Kamyon	Kabin tam yüklü ağırlığı en az 3.501, 12 000 ve 17.000 kg	5
Diğer Araçlar	İş Makinesi	4
	Traktör	2
<b>TOPLAM</b>		<b>68</b>

### 4-Eğitim Alanları

Eğitim Alanı		Kapasite	Kapasite	Kapasite	Kapasite	Kapasite	Kapasite	TOPLAM	
		0-50 Kişilik Toplam m <sup>2</sup>	51-75 Kişi Toplam m <sup>2</sup>	76-100 Kişi Toplam m <sup>2</sup>	101-150 Kişi Toplam m <sup>2</sup>	151-250 Kişi Toplam m <sup>2</sup>	251-Üzeri Kişi Toplam m <sup>2</sup>		
Amfi	Adet	1	1	7	15	15	1	40	
	Toplam m <sup>2</sup>	40	80	808	2.498	3.598	396	7.420	
Sınıf	Adet	225	76	108	21	9	0	439	
	Toplam m <sup>2</sup>	13.749	7.167	11.598	2.709	1.878	0	37.101	
Atölye	Adet	18	0	6	0	0	0	24	
	Toplam m <sup>2</sup>	2.599	0	911	0	0	0	3.510	
Laboratuvar	Eğitim	Adet	93	12	5	2	8	0	120
		Toplam m <sup>2</sup>	13.689	1.904	1.791	260	642	0	18.286
	Araştırma	Adet	110	25	1	1	0	0	137
		Toplam m <sup>2</sup>	5.953	2.501	300	734	0	0	9.488
	Bilgisayar	Adet	71	7	1	3	3	0	85
		Toplam m <sup>2</sup>	3.735	648	105	190	280	0	4.958

### 5-Kütüphane Kaynakları

#### Kütüphane Kaynakları

Bölümü	Kitap (Basılı kitap)	Periyodik Yayın (Basılı Dergi)	Elektronik Yayın		Diğerleri (cd ve dvd)	TOPLAM
			e-kitap	e-dergi		
Tıp	6.454	188	183.638	6.477	127	196.884
Fen Bilimleri	26.246	526	343.821	9.794	512	380.899
Sosyal bilimler	15.360	215	3.296.137	17.383	181	3.329.276
Diğerleri	71.192	2.071	24.489	15.846	1.451	115.049
<b>TOPLAM</b>	<b>119.252</b>	<b>3.000</b>	<b>3.848.085</b>	<b>49.500</b>	<b>2.271</b>	<b>4.022.108</b>



## D. İnsan Kaynakları

### 1-Akademik Personel

	Yıllar İtibarıyla		
	2016	2017	2018
Profesör	374	372	380
Doçent	261	243	175
Doktor Öğretim Üyesi	457	456	372
<b>Öğretim Üyeleri Toplamı</b>	<b>1.092</b>	<b>1.071</b>	<b>927</b>
Öğretim Görevlisi	178	176	Öğretim Görevlisi 269
Okutman	114	109	
Çevirici	0	0	
Eğitim-Öğretim Planlamacısı	1	1	
Uzman	75	83	
Araştırma Görevlisi	946	962	877
<b>Öğretim Üyesi Dışındaki Akademik Personel Toplamı</b>	<b>1.314</b>	<b>1.331</b>	<b>1.146</b>
<b>Genel Toplam</b>	<b>2.406</b>	<b>2.402</b>	<b>2.073</b>

(2018 verileri 16/10/2018 tarihi itibarıyla alınmıştır.)

### 2-İdari Personel

#### İdari Personel (Kadroların Doluluk Oranına Göre)

	2016	2017	2018
Genel İdari Hizmetleri	738	711	632
Sağlık Hizmetleri Sınıfı	616	611	489
Teknik Hizmetleri Sınıfı	278	270	225
Eğitim ve Öğretim Hizmetleri sınıfı	0	0	0
Avukatlık Hizmetleri Sınıfı	4	3	3
Din Hizmetleri Sınıfı	2	2	2
Yardımcı Hizmetler Sınıfı	163	143	119
<b>Toplam</b>	<b>1.801</b>	<b>1.740</b>	<b>1.470</b>

(2018 verileri 16/10/2018. tarihi itibarıyla alınmıştır.)

### 3- Diğer Personel

#### İşçiler (Çalıştıkları Pozisyonlara Göre)

	2016	2017	2018
Sözleşmeli Personel	208	222	213
Sürekli İşçiler	44	42	1.485
Vizeli Geçici İşçiler	3	3	3
<b>Toplam</b>	<b>255</b>	<b>267</b>	<b>1.701</b>

(2018 verileri 16/10/2018. tarihi itibarıyla alınmıştır.)

## E. Öğrenci Sayıları

### 1-Öğrenci Sayıları

		Fakülteler	Yüksekokullar	Enstitüler	Meslek Yüksekokulları	Toplam
I. Öğretim	Erkek	12.054	1	3.036	2.760	17.851
	Kız	9.908	12	2.393	1.634	13.947
	<b>Toplam</b>	<b>21.962</b>	<b>13</b>	<b>5.429</b>	<b>4.394</b>	<b>31.798</b>
II. Öğretim	Erkek	5.196		46	76	5.318
	Kız	3.572		12	13	3.597
	<b>Toplam</b>	<b>8.768</b>		<b>58</b>	<b>89</b>	<b>8.915</b>
Uzaktan Eğitim	Erkek	48		479	12	539
	Kız	68		86	3	157
	<b>Toplam</b>	<b>116</b>		<b>565</b>	<b>15</b>	<b>696</b>
Toplam Erkek		17.298	1	3.561	2.848	23.708
Toplam Kız		13.548	12	2.491	1.650	17.701
<b>Genel Toplam</b>		<b>30.846</b>	<b>13</b>	<b>6.052</b>	<b>4.498</b>	<b>41.409</b>

(Veriler 12/10/2018 tarihi itibarıyla alınmıştır.)

### 2-Yüksek Lisans ve Doktora Programları

#### Enstitülerdeki Öğrencilerin Yüksek Lisans (Tezli/ Tezsiz) ve Doktora Programlarına Dağılımı

Birim Adı	Program Sayısı	Yüksek Lisans Yapan Sayısı		Doktora Yapan Sayısı	Toplam
		Tezli	Tezsiz		
Fen Bilimleri	59	2.242	417	853	3.512
Sosyal Bilimler	32	1.395	206	341	1.942
Sağlık Bilimleri	39	386		212	598
<b>Toplam</b>	<b>130</b>	<b>4.023</b>	<b>623</b>	<b>1.406</b>	<b>6.052</b>

(Veriler 12/10/2018 tarihi itibarıyla alınmıştır.)

### 3-Yabancı Uyruklu Öğrenciler

#### Yabancı Uyruklu Öğrencilerin Sayısı ve Bölümleri

	2016			2017			2018		
	K	E	T	K	E	T	K	E	T
Fakülteler	294	745	<b>1.039</b>	327	792	<b>1.119</b>	267	680	<b>947</b>
Yüksekokullar	0	13	<b>13</b>	0	13	<b>13</b>			
Enstitüler	78	217	<b>295</b>	76	243	<b>319</b>	84	277	<b>361</b>
Meslek Yüksekokulları	3	23	<b>26</b>	6	25	<b>31</b>	7	20	<b>27</b>
<b>Toplam</b>	<b>375</b>	<b>998</b>	<b>1.373</b>	<b>409</b>	<b>1.073</b>	<b>1.482</b>	<b>358</b>	<b>977</b>	<b>1.335</b>

## II-STRATEJİ ve PERFORMANS BİLGİLERİ

### A. Misyon, Vizyon ve Temel Değerler



#### MİSYON

Eğitim-öğretim, araştırma ve toplumsal hizmet alanlarındaki uygulamalarıyla gelişmeye açık üretken bireylerin yetişmesine, yüksek düzeyde bilimsel ve teknolojik ürünlerin ortaya çıkmasına, toplumun kalkınması ve refahına öncülük yapma görevini sürdürmek.

#### VİZYON

Yenilikçi üretime yönelik ulusal ve uluslararası ihtiyaçları öngörecektir şekilde araştırmalar yapan, vereceği eğitim-öğretim hizmetlerinde kaliteyi önceleyen, oluşturacağı kültür ortamı ile ulusal ve uluslararası düzeyde tercih edilen bir üniversite olmak.

#### TEMEL DEĞERLER

Türkiye Cumhuriyeti'nin temel değerlerine bağlılık  
Kurumsal aidiyet  
Liyakat  
Saydamlık ve katılımçılık  
Kalite  
Bilgi toplumuna önderlik  
Toplumsal sorunlara duyarlılık

## B. Amaç ve Hedefler

AMAÇ VE HEDEFLER	<b>Amaç 1- Eğitim-öğretimde kaliteyi geliştirerek değişime ve gelişime açık öğrenciler yetiştirmek ve mezun etmek.</b>	
	Hedef 1. 1	Eğitim programlarının niteliği geliştirilecektir.
	Hedef 1. 2	Eğitim-öğretim altyapısı iyileştirilecektir.
	Hedef 1. 3	Öğretim elemanı niteliği artırılabacaktır.
	Hedef 1. 4	Öğrenci niteliği artırılabacaktır.
	<b>Amaç 2- Yenilikçi üretim için araştırma kapasitesini geliştirmek.</b>	
	Hedef 2. 1	Girişimcilik ve yenilikçilik kültürü ile sanayi iş birliği geliştirilecektir.
	Hedef 2. 2	Araştırmacı insan kaynağı geliştirilecektir.
	Hedef 2. 3	Araştırma altyapısı geliştirilecektir.
	Hedef 2. 4	Uygulama ve Araştırma Merkezleri daha etkin hâle getirilecektir.
	<b>Amaç 3- Kurumsal kapasiteyi artırmak ve kurumsal kültürü yaygınlaştırmak.</b>	
	Hedef 3. 1	Kurumsal memnuniyet ve aidiyet duygusu geliştirilecektir.
	Hedef 3. 2	Mezunlarla iletişim ve iş birliği güçlendirilecektir.
	Hedef 3. 3	Kalite kültürü yaygınlaştırılacaktır.
	<b>Amaç 4- Toplumsal sorunlara duyarlı ve çözüm odaklı üniversite olmak.</b>	
	Hedef 4. 1	Toplumsal sorunlara yönelik faaliyetler artırılabacaktır.
	Hedef 4. 2	Bilginin topluma yayılması artırılabacaktır.
	Hedef 4. 3	Sağlık alanında tanı, tedavi ve bakım süreçlerinde hizmet kalitesi artırılabacaktır.
	<b>Amaç 5- Uluslararasılaşmak</b>	
	Hedef 5. 1	Değişim programları etkin hale getirilecektir.
Hedef 5. 2	Uluslararası iş birliği süreçleri geliştirilecektir.	
Hedef 5. 3	Yabancı dilde eğitim veren programların sayısı artırılabacaktır.	
Hedef 5. 4	Uluslararası görünürlük daha da artırılabacaktır.	

## C. Performans Hedef - Göstergeleri ve Faaliyetler

PERFORMANS HEDEFİ -1				
İdare Adı		Karadeniz Teknik Üniversitesi		
AMAÇ		Eğitim-öğretimde kaliteyi geliştirerek değişime ve gelişime açık öğrenciler yetiştirmek ve mezun etmek.		
HEDEF		Eğitim-öğretim altyapısı iyileştirilecektir.		
Performans Hedefi-1		Eğitim-öğretim altyapısı iyileştirilecektir.		
Açıklama :				
Performans Göstergeleri		2017	2018 (Yıl Sonu Tahmini)	2019 (Hedef)
1.1	Derslerde ve etkinliklerde çağdaş araç gereçlerin kullanılması memnuniyet oranı (1-10)	6,65	6,65	6,90
1.2	Kütüphanedeki basılı kitap sayısı (*)	118.530	119.252	120.400
1.3	Öğrenci başına derslik (derslik+amfi) büyüklüğü (*)	1,32	1,40	1,50
Açıklama: Yılı Yatırım Programında yer alan ilgili projelerle yeni bina yapılması ve mevcutların iyileştirilmesi kapsamında mevcut kapalı alanların artacağı öngörülmektedir.  Derslerde, etkinliklerde çağdaş araç gereçlerin kullanılmasını temin ederek eğitim-öğretim kalitesi artırılması hedeflenmektedir.				
Faaliyetler		Kaynak İhtiyacı (TL)		
		Bütçe	Bütçe Dışı	Toplam
1.1	Yeni eğitim alanlarının kazandırılması ve mevcutların iyileştirilmesi.	8.934.500	0	<b>8.934.500</b>
1.2	Kütüphane kaynaklarının artırılması.	200.000	0	<b>200.000</b>
1.3	Eğitim alanlarının çağdaş araç gereçle donanımının sağlanması.	1.100.000	0	<b>1.100.000</b>
<b>Genel Toplam</b>		<b>10.234.500</b>	<b>0</b>	<b>10.234.500</b>

\* Sayılar kümülatif artışı göstermiştir.

**FAALİYET MALİYETLERİ TABLOSU**

<b>İdare Adı</b>	<b>38.23 - KARADENİZ TEKNİK ÜNİVERSİTESİ</b>
<b>Performans Hedefi</b>	Eğitim-öğretim altyapısı iyileştirilecektir.
<b>Faaliyet Adı (1.1)</b>	Yeni eğitim alanlarının kazandırılması ve mevcutların iyileştirilmesi.
<b>Sorumlu Harcama Birimi veya Birimler</b>	Yapı İşleri Teknik Daire Başkanlığı

**Açıklama :**

- Üniversitemiz 2019 bütçe teklifinde yatırım programında yer alan Edüt-Proje,
- Derslik ve Merkezi Birimler Projesinden gerçekleştirilecek faaliyetlere ilişkin yapım maliyetleri.
- Muhtelif İşler Projesinden Eğitim Alanları için harcanması öngörülen maliyetler,
- Okul ve okul müstemilatı olarak binaların bakım ve onarım giderleri için öngörülen maliyetler esas alınmıştır.

<b>Ekonomik Kod</b>		<b>Ödenek</b>
<b>01</b>	Personel Giderleri	5.552.000
<b>02</b>	SGK Devlet Primi Giderleri	1.132.500
<b>03</b>	Mal ve Hizmet Alım Giderleri	450.000
<b>04</b>	Faiz Giderleri	
<b>05</b>	Cari Transferler	
<b>06</b>	Sermaye Giderleri	1.800.000
<b>07</b>	Sermaye Transferleri	
<b>08</b>	Borç verme	
<b>Toplam Bütçe Kaynak İhtiyacı</b>		<b>8.934.500</b>
<b>Bütçe Dışı Kaynak</b>	Döner Sermaye	
	Diğer Yurt İçi	
	Yurt Dışı	
<b>Toplam Bütçe Dışı Kaynak İhtiyacı</b>		
<b>Toplam Kaynak İhtiyacı</b>		<b>8.934.500</b>

**FAALİYET MALİYETLERİ TABLOSU**

<b>İdare Adı</b>	<b>38.23 - KARADENİZ TEKNİK ÜNİVERSİTESİ</b>
<b>Performans Hedefi</b>	Eğitim-öğretim altyapısı iyileştirilecektir.
<b>Faaliyet Adı (1.2)</b>	Kütüphane kaynaklarının artırılması.
<b>Sorumlu Harcama Birimi veya Birimleri</b>	Kütüphane ve Dokümantasyon Daire Başkanlığı

**Açıklama :**

-Üniversitemiz Kütüphanesinin kaynak kapasitesinin artırılması için yılı yatırım programında yer alan Yayın Alımları Projesinden Basılı Yayın alımları faaliyetleri için öngörülen maliyetler hesaplanmıştır.

Ekonomik Kod		Ödenek
<b>01</b>	Personel Giderleri	
<b>02</b>	SGK Devlet Primi Giderleri	
<b>03</b>	Mal ve Hizmet Alım Giderleri	
<b>04</b>	Faiz Giderleri	
<b>05</b>	Cari Transferler	
<b>06</b>	Sermaye Giderleri	200.000
<b>07</b>	Sermaye Transferleri	
<b>08</b>	Borç verme	
<b>Toplam Bütçe Kaynak İhtiyacı</b>		<b>200.000</b>
<b>Bütçe Dışı Kaynak</b>	Döner Sermaye	
	Diğer Yurt İçi	
	Yurt Dışı	
<b>Toplam Bütçe Dışı Kaynak İhtiyacı</b>		
<b>Toplam Kaynak İhtiyacı</b>		<b>200.000</b>

**FAALİYET MALİYETLERİ TABLOSU**

<b>İdare Adı</b>	<b>38.23 - KARADENİZ TEKNİK ÜNİVERSİTESİ</b>
<b>Performans Hedefi</b>	Eğitim-öğretim altyapısı iyileştirilecektir.
<b>Faaliyet Adı (1.3)</b>	Eğitim alanlarının çağdaş araç gereçle donanımının sağlanması.
<b>Sorumlu Harcama Birimi veya Birimleri</b>	İdari ve Mali İşler Dairesi Başkanlığı

**Açıklama :**

-Üniversitemiz eğitime hizmet edecek altyapılarda çağın gereksinimlerini sağlamaya yönelik teknolojik imkanların artırılması ve iyileştirme için yılı yatırım programında yer alan Muhtelif İşler Projesinden ve BAP bütçesinden Bilgisayar ve Cihaz alım faaliyetleri için öngörülen maliyetler hesaplanmıştır.

<b>Ekonomik Kod</b>		<b>Ödenek</b>
<b>01</b>	Personel Giderleri	
<b>02</b>	SGK Devlet Primi Giderleri	
<b>03</b>	Mal ve Hizmet Alım Giderleri	
<b>04</b>	Faiz Giderleri	
<b>05</b>	Cari Transferler	
<b>06</b>	Sermaye Giderleri	1.100.000
<b>07</b>	Sermaye Transferleri	
<b>08</b>	Borç verme	
<b>Toplam Bütçe Kaynak İhtiyacı</b>		<b>1.100.000</b>
<b>Bütçe Dışı Kaynak</b>	Döner Sermaye	
	Diğer Yurt İçi	
	Yurt Dışı	
<b>Toplam Bütçe Dışı Kaynak İhtiyacı</b>		
<b>Toplam Kaynak İhtiyacı</b>		<b>1.100.000</b>



**PERFORMANS HEDEFİ -2**

<b>İdare Adı</b>	Karadeniz Teknik Üniversitesi
<b>AMAÇ</b>	Yenilikçi üretim için araştırma kapasitesini geliştirmek.
<b>HEDEF</b>	Araştırmacı insan kaynağı geliştirilecektir.
<b>Performans Hedefi-2</b>	Araştırmacı insan kaynağı geliştirilecektir.

**Açıklama :** Araştırma insan kaynağının geliştirilmesi teminen lisansüstü öğretimde YÖK tarafından belirlenen çerçeve yönetmeliğe uygun olarak hazırlanan ve Senato tarafından onaylanan Lisansüstü Eğitim-Öğretim Yönetmeliği'nde belirtilen esaslara göre kabulü yapılarak lisansüstü öğrenci sayılarının artırılması hedeflenmektedir.

- Konum tercihi olarak araştırma üniversitesi olmayı tercih etmiş Üniversitemizden araştırma üniversitesi kapasitesini geliştirmeye yönelik çalışmalar kapsamında TÜBİTAK proje sayısını artırmayı hedeflemektedir.

Performans Göstergeleri		2017	2018 (Yıl Sonu Tahmini)	2019 (Hedef)
2.1	Yıllara göre destek almaya hak kazanan TÜBİTAK Proje sayısı	40	49	53
2.2	Lisansüstü (tezli yüksek lisans +doktora) öğrenci sayısının toplam öğrenci (Ön lisans, lisans, lisansüstü) sayısına oranı %	11	13	15

**Açıklama:**

-Üniversite öğretim elemanları tarafından yürütülen Tübitak projelerinden sözleşmelerinde öngörülen sürelerde esas alınarak yılı içerisinde alınan proje sayıları esas alınmıştır.

Faaliyetler		Kaynak İhtiyacı (TL)		
		Bütçe	Bütçe Dışı	Toplam
2.1	Kurum Dışı Destekli Proje faaliyetlerinin yürütülmesi .		6.000.000	<b>6.000.000</b>
2.2	Lisansüstü Eğitim-Öğretimin geliştirilmesi.	40.181.200		<b>40.181.200</b>
<b>Genel Toplam</b>		<b>40.181.200</b>	<b>6.000.000</b>	<b>46.181.200</b>

**FAALİYET MALİYETLERİ TABLOSU**

<b>İdare Adı</b>	<b>38.23 - KARADENİZ TEKNİK ÜNİVERSİTESİ</b>
<b>Performans Hedefi</b>	Araştırmacı insan kaynağı geliştirilecektir.
<b>Faaliyet Adı (2.1)</b>	Kurum Dışı Destekli Proje faaliyetlerinin yürütülmesi.
<b>Sorumlu Harcama Birimi veya Birimleri</b>	Özel Kalem-Rektörlük

*Açıklama* : TÜBİTAK tarafından belirlenen ve Üniversitemiz öğretim elemanları tarafından 2019 yılı içinde alınacak projeler karşılığı aktarılacak tutarlar esas alınmıştır.

<b>Ekonomik Kod</b>		<b>Ödenek</b>
<b>01</b>	Personel Giderleri	
<b>02</b>	SGK Devlet Primi Giderleri	
<b>03</b>	Mal ve Hizmet Alım Giderleri	
<b>04</b>	Faiz Giderleri	
<b>05</b>	Cari Transferler	
<b>06</b>	Sermaye Giderleri	
<b>07</b>	Sermaye Transferleri	
<b>08</b>	Borç verme	
<b>Toplam Bütçe Kaynak İhtiyacı</b>		
<b>Bütçe Dışı Kaynak</b>	Döner Sermaye	
	Diğer Yurt İçi	6.000.000
	Yurt Dışı	
<b>Toplam Bütçe Dışı Kaynak İhtiyacı</b>		<b>6.000.000</b>
<b>Toplam Kaynak İhtiyacı</b>		<b>6.000.000</b>

**FAALİYET MALİYETLERİ TABLOSU**

<b>İdare Adı</b>	<b>38.23 - KARADENİZ TEKNİK ÜNİVERSİTESİ</b>
<b>Performans Hedefi</b>	Araştırmacı insan kaynağı geliştirilecektir.
<b>Faaliyet Adı (2.2)</b>	Lisansüstü Eğitim-Öğretimin geliştirilmesi.
<b>Sorumlu Harcama Birimi veya Birimleri</b>	Enstitüler

**Açıklama :**

Fen Bilimleri Enstitüsü, Sosyal Bilimler Enstitüsü, Sağlık Bilimleri Enstitüsü, Karadeniz Araştırmaları Enstitüsü, Deniz Bilimleri Enstitüsü ve Adli Bilimler Enstitüsü'nün lisansüstü ve Uzaktan Eğitim kapsamındaki faaliyet maliyetleri esas alınmıştır.

<b>Ekonomik Kod</b>		<b>Ödenek</b>
<b>01</b>	Personel Giderleri	36.771.000
<b>02</b>	SGK Devlet Primi Giderleri	3.118.000
<b>03</b>	Mal ve Hizmet Alım Giderleri	292.200
<b>04</b>	Faiz Giderleri	
<b>05</b>	Cari Transferler	
<b>06</b>	Sermaye Giderleri	
<b>07</b>	Sermaye Transferleri	
<b>08</b>	Borç verme	
<b>Toplam Bütçe Kaynak İhtiyacı</b>		<b>40.181.200</b>
<b>Bütçe Dışı Kaynak</b>	Döner Sermaye	
	Diğer Yurt İçi	
	Yurt Dışı	
<b>Toplam Bütçe Dışı Kaynak İhtiyacı</b>		
<b>Toplam Kaynak İhtiyacı</b>		<b>40.181.200</b>

PERFORMANS HEDEFİ -3				
<b>İdare Adı</b>	Karadeniz Teknik Üniversitesi			
<b>AMAÇ</b>	Yenilikçi üretim için araştırma kapasitesini geliştirmek.			
<b>HEDEF</b>	Araştırma altyapısı geliştirilecektir.			
<b>Performans Hedefi-3</b>	Araştırma altyapısı geliştirilecektir.			
<b>Açıklama :</b>				
<b>Performans Göstergeleri</b>		<b>2017</b>	<b>2018 (Yıl Sonu Tahmini)</b>	<b>2019 (Hedef)</b>
<b>3.1</b>	Merkezi Araştırma Laboratuvarının hizmete girmesi(Gerçekleşme %)	28	95	100
<b>3.2</b>	Kütüphane veri tabanı sayısı (*)	71	42	44
<b>3.3</b>	Kurum içi (BAP) desteklenen altyapı proje sayısı	6	15	15
<p><b>Açıklama:</b> Yapımı devam eden 4316 m<sup>2</sup> Merkezi Araştırma Laboratuvarının 2018 yılında % 95 fiziki gerçekleşme olması beklenmekte ve 2019 yılında tamamlanması planlanmaktadır.</p> <p>Kütüphane veri tabanı alımlarında kullanım istatistikleri ve yoğunluğu göz önüne alınarak kaynakların verimli kullanılması esasına göre 2019 yılında 44 Veri tabanı olması planlanmaktadır.</p> <p>Üniversitenin araştırma alt yapısının geliştirilmesi amacıyla KTÜ öğretim elemanları tarafından yürütülen projelerin 2019 yılında 15 olacağı tahmin edilmektedir.</p>				
<b>Faaliyetler</b>		<b>Kaynak İhtiyacı (TL)</b>		
		<b>Bütçe</b>	<b>Bütçe Dışı</b>	<b>Toplam</b>
<b>3.1</b>	Merkezi Araştırma Laboratuvarının yapımı.	500.000		<b>500.000</b>
<b>3.2</b>	Etkin veri tabanı alımı ve hizmet verilmesi.	2.633.000		<b>2.633.000</b>
<b>3.3</b>	Kurum içi altyapı proje faaliyetlerinin yürütülmesi.	3.500.000		<b>3.500.000</b>
<b>Genel Toplam</b>		<b>6.633.000</b>		<b>6.633.000</b>

\* Sayılar kümülatif artışı göstermiştir.

**FAALİYET MALİYETLERİ TABLOSU**

<b>İdare Adı</b>	<b>38.23 - KARADENİZ TEKNİK ÜNİVERSİTESİ</b>
<b>Performans Hedefi</b>	Araştırma altyapısı geliştirilecektir.
<b>Faaliyet Adı (3.1)</b>	Merkezi Araştırma Laboratuvarının yapımı.
<b>Sorumlu Harcama Birimi veya Birimleri</b>	Yapı İşleri Teknik Daire Başkanlığı

**Açıklama :**

Yapımı devam eden Yatırım Programında yer alan 2014K120540 nolu projedeki (4316 m2 Merkezi Araştırma Laboratuvarı) 2019 maliyeti esas alınmıştır.

<b>Ekonomik Kod</b>		<b>Ödenek</b>
<b>01</b>	Personel Giderleri	
<b>02</b>	SGK Devlet Primi Giderleri	
<b>03</b>	Mal ve Hizmet Alım Giderleri	
<b>04</b>	Faiz Giderleri	
<b>05</b>	Cari Transferler	
<b>06</b>	Sermaye Giderleri	500.000
<b>07</b>	Sermaye Transferleri	
<b>08</b>	Borç verme	
<b>Toplam Bütçe Kaynak İhtiyacı</b>		<b>500.000</b>
<b>Bütçe Dışı Kaynak</b>	Döner Sermaye	
	Diğer Yurt İçi	
	Yurt Dışı	
<b>Toplam Bütçe Dışı Kaynak İhtiyacı</b>		
<b>Toplam Kaynak İhtiyacı</b>		<b>500.000</b>

**FAALİYET MALİYETLERİ TABLOSU**

<b>İdare Adı</b>	<b>38.23 - KARADENİZ TEKNİK ÜNİVERSİTESİ</b>
<b>Performans Hedefi</b>	Araştırma altyapısı geliştirilecektir.
<b>Faaliyet Adı (3.2)</b>	Etkin veri tabanı alımı ve hizmet verilmesi.
<b>Sorumlu Harcama Birimi veya Birimleri</b>	Kütüphane ve Dokümantasyon Daire Başkanlığı

*Açıklama : Üniversite mensuplarına ve araştırmacılara gereksinimleri doğrultusunda bilgi ve belgeyi çağdaş bilgisayar ve ağ teknolojileri kullanarak hızlı ve ekonomik bir şekilde sunmak ve araştırma faaliyetlerinde aktif olarak hizmet etmek amacıyla Kütüphane ve Dokümantasyon Daire Başkanlığı personel ve sermaye giderlerine ilişkin tutarlar esas alınmıştır.*

<b>Ekonomik Kod</b>		<b>Ödenek</b>
<b>01</b>	Personel Giderleri	1.112.000
<b>02</b>	SGK Devlet Primi Giderleri	221.000
<b>03</b>	Mal ve Hizmet Alım Giderleri	
<b>04</b>	Faiz Giderleri	
<b>05</b>	Cari Transferler	
<b>06</b>	Sermaye Giderleri	1.300.000
<b>07</b>	Sermaye Transferleri	
<b>08</b>	Borç verme	
<b>Toplam Bütçe Kaynak İhtiyacı</b>		<b>2.633.000</b>
<b>Bütçe Dışı Kaynak</b>	Döner Sermaye	
	Diğer Yurt İçi	
	Yurt Dışı	
<b>Toplam Bütçe Dışı Kaynak İhtiyacı</b>		
<b>Toplam Kaynak İhtiyacı</b>		<b>2.633.000</b>

**FAALİYET MALİYETLERİ TABLOSU**

<b>İdare Adı</b>	<b>38.23 - KARADENİZ TEKNİK ÜNİVERSİTESİ</b>
<b>Performans Hedefi</b>	Araştırma altyapısı geliştirilecektir.
<b>Faaliyet Adı (3.3)</b>	Kurum içi altyapı proje faaliyetlerinin yürütülmesi.
<b>Sorumlu Harcama Birimi veya Birimleri</b>	Bilimsel Araştırma Projeleri Koordinasyon Birimi

***Açıklama :** Zorunlu durumlarda gerekçeleri belirtilmek şartıyla ek bütçe verilebilecek olan projelerin, kararı komisyon tarafından verilecek destek tutarları esas alınmıştır.*

<b>Ekonomik Kod</b>		<b>Ödenek</b>
<b>01</b>	Personel Giderleri	
<b>02</b>	SGK Devlet Primi Giderleri	
<b>03</b>	Mal ve Hizmet Alım Giderleri	
<b>04</b>	Faiz Giderleri	
<b>05</b>	Cari Transferler	
<b>06</b>	Sermaye Giderleri	3.500.000
<b>07</b>	Sermaye Transferleri	
<b>08</b>	Borç verme	
<b>Toplam Bütçe Kaynak İhtiyacı</b>		<b>3.500.000</b>
<b>Bütçe Dışı Kaynak</b>	Döner Sermaye	
	Diğer Yurt İçi	
	Yurt Dışı	
<b>Toplam Bütçe Dışı Kaynak İhtiyacı</b>		
<b>Toplam Kaynak İhtiyacı</b>		<b>3.500.000</b>

**PERFORMANS HEDEFİ -4**

<b>İdare Adı</b>	Karadeniz Teknik Üniversitesi
<b>AMAÇ</b>	Toplumsal sorunlara duyarlı ve çözüm odaklı üniversite olmak.
<b>HEDEF</b>	Bilginin topluma yayılması artırılacaktır.
<b>Performans Hedefi-4</b>	Toplumun hayat boyu öğrenme talepleri karşılanacaktır.

**Açıklama :** Üniversitemiz Sürekli Eğitim Merkezi tarafından kamu ve özel sektöre ihtiyaç duyulan alanlarda eğitim sunması, İletişim ve bilgi teknolojilerine dayalı teknolojinin sağladığı çoklu ve etkileşimli ortam imkanlarıyla Uzaktan Eğitim Merkezi tarafından yürütülen faaliyetlerle Toplumun hayat boyu öğrenme taleplerinin karşılanması ve bu çalışmalara ilişkin bilgilerin duyurulması hedeflenmiştir.

Performans Göstergeleri		2017	2018 (Yıl Sonu Tahmini)	2019 (Hedef)
4.1	Sürekli Eğitim UYGAR tarafından topluma yönelik yürütülen eğitim sayısı	15	15	18
4.2	Uzaktan Eğitim Uygulama Araştırma Merkezi tarafından topluma yönelik yürütülen eğitim	3	25	50
4.3	Toplumsal hizmetlere ait web sitesi ziyaretçi sayısı	0	966.690	1.015.000

**Açıklama:**

-Sürekli Eğitim Merkezi 2019 yılında 18 adet kamuya ve özel sektöre ihtiyaç duydukları alanlarda yerel, bölgesel, ulusal ve uluslararası düzeyde danışmanlık ve eğitim hizmeti vermek, bu kapsamdaki talepleri projelendirmek ve yürütmek, seminerler, konferanslar, sınavlar ve benzeri etkinlikler düzenlemek ve ulusal düzeyde Avrupa Birliği normlarına uyum sağlamak amacıyla meslek standartları geliştirmeye yönelik çalışmaların yapılması ve eğitim programlarının düzenlenmesi planlanmaktadır.

- Uzaktan Eğitim Merkezi tarafından 2019 yılında 50 adet Kamu ve özel kuruluşlara, kişilere uzaktan eğitim kapsamında verilecek yaşam boyu eğitime yönelik ders, seminer ve benzeri çalışmalar yapılması planlanmaktadır.

- Üniversitemiz web sayfasında yer alan "Toplumsal Hizmetler" menüsü altındaki Sürekli Eğitim UYGAR, Uzaktan Eğitim UYGAR, Farabi ve Dış Hekimliği Hastanesi, Laboratuvarlar, Kariyer Merkezi, Dergilerimiz alanlarının 2019 yılında 1.015.000 ziyaretçisinin olması tahmin edilmektedir.

Faaliyetler	Kaynak İhtiyacı (TL)		
	Bütçe	Bütçe Dışı	Toplam
4.1	Sürekli eğitim yoluyla topluma yönelik eğitim verilmesi.	250.000	<b>250.000</b>
4.2	Uzaktan eğitim yoluyla topluma yönelik eğitim verilmesi.	1.390.800	<b>1.890.800</b>
<b>Genel Toplam</b>	<b>1.390.800</b>	<b>750.000</b>	<b>2.140.000</b>



**FAALİYET MALİYETLERİ TABLOSU**

<b>İdare Adı</b>	<b>38.23 - KARADENİZ TEKNİK ÜNİVERSİTESİ</b>
<b>Performans Hedefi</b>	Toplumun hayat boyu öğrenme talepleri karşılanacaktır.
<b>Faaliyet Adı (4.1)</b>	Sürekli eğitim yoluyla topluma yönelik eğitim verilmesi.
<b>Sorumlu Harcama Birimi veya Birimleri</b>	Sürekli Eğitim Uygulama ve Araştırma Merkezi
<b>Açıklama :</b>	

<b>Ekonomik Kod</b>		<b>Ödenek</b>
<b>01</b>	Personel Giderleri	
<b>02</b>	SGK Devlet Primi Giderleri	
<b>03</b>	Mal ve Hizmet Alım Giderleri	
<b>04</b>	Faiz Giderleri	
<b>05</b>	Cari Transferler	
<b>06</b>	Sermaye Giderleri	
<b>07</b>	Sermaye Transferleri	
<b>08</b>	Borç verme	
<b>Toplam Bütçe Kaynak İhtiyacı</b>		
<b>Bütçe Dışı Kaynak</b>	Döner Sermaye	<b>250.000</b>
	Diğer Yurt İçi	
	Yurt Dışı	
<b>Toplam Bütçe Dışı Kaynak İhtiyacı</b>		<b>250.000</b>
<b>Toplam Kaynak İhtiyacı</b>		<b>250.000</b>

**FAALİYET MALİYETLERİ TABLOSU**

<b>İdare Adı</b>	<b>38.23 - KARADENİZ TEKNİK ÜNİVERSİTESİ</b>
<b>Performans Hedefi</b>	Toplumun hayat boyu öğrenme talepleri karşılanacaktır.
<b>Faaliyet Adı (4.2)</b>	Uzaktan eğitim yoluyla topluma yönelik eğitim verilmesi.
<b>Sorumlu Harcama Birimi veya Birimleri</b>	Uzaktan Eğitim Uygulama ve Araştırma Merkezi
<b>Açıklama :</b>	

<b>Ekonomik Kod</b>		<b>Ödenek</b>
<b>01</b>	Personel Giderleri	799.000
<b>02</b>	SGK Devlet Primi Giderleri	
<b>03</b>	Mal ve Hizmet Alım Giderleri	591.800
<b>04</b>	Faiz Giderleri	
<b>05</b>	Cari Transferler	
<b>06</b>	Sermaye Giderleri	
<b>07</b>	Sermaye Transferleri	
<b>08</b>	Borç verme	
<b>Toplam Bütçe Kaynak İhtiyacı</b>		<b>1.390.800</b>
<b>Bütçe Dışı Kaynak</b>	Döner Sermaye	500.000
	Diğer Yurt İçi	
	Yurt Dışı	
<b>Toplam Bütçe Dışı Kaynak İhtiyacı</b>		<b>500.000</b>
<b>Toplam Kaynak İhtiyacı</b>		<b>1.890.800</b>

**PERFORMANS HEDEFİ -5**

<b>İdare Adı</b>	Karadeniz Teknik Üniversitesi
<b>AMAÇ</b>	Toplumsal sorunlara duyarlı ve çözüm odaklı üniversite olmak.
<b>HEDEF</b>	Sağlık alanında tanı, tedavi ve bakım süreçlerinde hizmet kalitesi artırılacaktır.
<b>Performans Hedefi-5</b>	Sağlık alanında tanı, tedavi ve bakım süreçlerinde hizmet kalitesi artırılacaktır.

**Açıklama :**

Performans Göstergeleri		2017	2018 (Yıl Sonu Tahmini)	2019 (Hedef)
5.1	Acil başvuran hasta memnuniyeti oranı	78	85	86
5.2	Ayaktan bakım alan/yatan hasta memnuniyet oranı	78	80	83
5.3	Sağlık hizmeti çalışanı memnuniyeti oranı	61	55	60
5.4	Çocuk Hastanesinin hizmete açılması (Gerçekleşme) %	13	35	60

**Açıklama:**

-Doğu Karadeniz bölgesinde tam donanımlı 3. Basamak referans merkezi olan Farabi Hastanesinden hizmet alanlara kaliteli hizmet sunularak memnuniyetlerinin artırılması hedeflenmektedir.

-Yapımı devam eden 34.800 m<sup>2</sup>, 225 yataklı Çocuk Hastanesinin 2019 yılında toplam % 60 fiziki gerçekleşme olması beklenmekte ve 2020 yılında tamamlanması planlanmaktadır.

Faaliyetler		Kaynak İhtiyacı (TL)		
		Bütçe	Bütçe Dışı	Toplam
5.1	Sağlık hizmetlerinin iyileştirilmesi ve yaygınlaştırılması	120.638.000	342.126.000	<b>462.764.000</b>
5.2	Çocuk Hastanesinin yapımı	3.000.000		<b>3.000.000</b>
<b>Genel Toplam</b>		<b>123.638.000</b>	<b>342.126.000</b>	<b>465.764.000</b>

**FAALİYET MALİYETLERİ TABLOSU**

<b>İdare Adı</b>	<b>38.23 - KARADENİZ TEKNİK ÜNİVERSİTESİ</b>
<b>Performans Hedefi</b>	Sağlık alanında tanı, tedavi ve bakım süreçlerinde hizmet kalitesi artırılabacaktır.
<b>Faaliyet Adı (5.1)</b>	Sağlık hizmetlerinin iyileştirilmesi ve yaygınlaştırılması.
<b>Sorumlu Harcama Birimi veya Birimleri</b>	Sağlık Uygulama ve Araştırma Merkezi (Farabi Hastanesi)
<b>Açıklama :</b>	

<b>Ekonomik Kod</b>		<b>Ödenek</b>
<b>01</b>	Personel Giderleri	89.847.000
<b>02</b>	SGK Devlet Primi Giderleri	16.325.000
<b>03</b>	Mal ve Hizmet Alım Giderleri	166.000
<b>04</b>	Faiz Giderleri	
<b>05</b>	Cari Transferler	
<b>06</b>	Sermaye Giderleri	14.300.000
<b>07</b>	Sermaye Transferleri	
<b>08</b>	Borç verme	
<b>Toplam Bütçe Kaynak İhtiyacı</b>		<b>120.638.000</b>
<b>Bütçe Dışı Kaynak</b>	Döner Sermaye	342.126.000
	Diğer Yurt İçi	
	Yurt Dışı	
<b>Toplam Bütçe Dışı Kaynak İhtiyacı</b>		<b>342.126.000</b>
<b>Toplam Kaynak İhtiyacı</b>		<b>462.764.000</b>

**FAALİYET MALİYETLERİ TABLOSU**

<b>İdare Adı</b>	<b>38.23 - KARADENİZ TEKNİK ÜNİVERSİTESİ</b>
<b>Performans Hedefi</b>	Sağlık alanında tanı, tedavi ve bakım süreçlerinde hizmet kalitesi artırılabacaktır.
<b>Faaliyet Adı (5.2)</b>	Çocuk Hastanesinin yapımı.
<b>Sorumlu Harcama Birimi veya Birimleri</b>	Yapı İşleri Teknik Daire Başkanlığı
<b>Açıklama :</b> -Yapımı devam eden Yatırım Programında yer alan 2014I000320 nolu projedeki (34.800 m2, 225 yataklı Çocuk Hastanesi) 2019 maliyeti esas alınmıştır.	

<b>Ekonomik Kod</b>		<b>Ödenek</b>
<b>01</b>	Personel Giderleri	
<b>02</b>	SGK Devlet Primi Giderleri	
<b>03</b>	Mal ve Hizmet Alım Giderleri	
<b>04</b>	Faiz Giderleri	
<b>05</b>	Cari Transferler	
<b>06</b>	Sermaye Giderleri	3.000.000
<b>07</b>	Sermaye Transferleri	
<b>08</b>	Borç verme	
<b>Toplam Bütçe Kaynak İhtiyacı</b>		<b>3.000.000</b>
<b>Bütçe Dışı Kaynak</b>	Döner Sermaye	
	Diğer Yurt İçi	
	Yurt Dışı	
<b>Toplam Bütçe Dışı Kaynak İhtiyacı</b>		
<b>Toplam Kaynak İhtiyacı</b>		<b>3.000.000</b>

PERFORMANS HEDEFİ -6				
<b>İdare Adı</b>		Karadeniz Teknik Üniversitesi		
<b>AMAÇ</b>		Uluslararasılaşmak		
<b>HEDEF</b>		Değişim programları etkin hale getirilecektir.		
<b>Performans Hedefi-6</b>		Uluslararası öğrenci ve öğretim elemanı değişimi alanında işbirliğinin ve değişim programlarına katılımcı sayısı artırılabacaktır.		
<p><b>Açıklama :</b> Yükseköğretimde Uluslararasılaşma Strateji Belgesinde (2018-2022) yer alan ‘‘Türkiye’nin yükseköğretim alanında çekim merkezi haline gelmesini sağlamak’’ amacı; Üniversitemiz 2019-2023 Stratejik Planında yer alan hedefi gerçekleştirmek ve Yükseköğretim Öğrenci ve Personelinin Öğrenme Hareketliliği ile yükseköğretim öğrenci ve personelinin yeterliliklerinin geliştirilmesi ve bu kişilere yurt dışında mesleki gelişim fırsatları sunulması kapsamında belirlenen performans hedefidir.</p>				
<b>Performans Göstergeleri</b>		<b>2017</b>	<b>2018 (Yıl Sonu Tahmini)</b>	<b>2019 (Hedef)</b>
<b>6.1</b>	Erasmus ve Mevlana Programları çerçevesinde gelen öğrenci sayısı	11	12	17
<b>6.2</b>	Erasmus ve Mevlana Programları çerçevesinde giden öğrenci sayısı	345	413	480
<b>6.3</b>	Diğer Üniversitelerle yapılan ikili anlaşma sayısı (*)	104	146	154
<b>6.4</b>	Değişim programları kapsamında giden-gelen akademisyen sayısı	34-7	19-10	30-10
<b>6.5</b>	Dış İlişkiler Koordinatörlüğünün yapmış olduğu tanıtım toplantı sayısı.	0	12	15
<p><b>Açıklama:</b></p> <p>-Erasmus+ ve Mevlana Değişim Programlarındaki öğrenci-akademisyen hareketliliğini sağlayan Dış İlişkiler Ofisi tarafından 2019 hedefi için 2018-2019 eğitim-öğretim yılı güz+bahar ve sadece bahar dönemi ve 2019-2020 eğitim-öğretim yılı güz+bahar ve sadece güz dönemi yarıyıl sayıları esas alınmıştır.</p> <p>- Dış ilişkiler Ofisi tarafından yapılması planlanan Değişim programları kapsamındaki oryantasyon, tanıtım ve bilgilendirme sayıları esas alınmıştır.</p>				
<b>Faaliyetler</b>		<b>Kaynak İhtiyacı (TL)</b>		
		<b>Bütçe</b>	<b>Bütçe Dışı</b>	<b>Toplam</b>
<b>6.1</b>	Uluslararası değişim programlarının kullanımının yaygınlaştırılması ve tanıtım faaliyetlerinin yapılması.	0	6.600.000	<b>6.600.000</b>
<b>Genel Toplam</b>		<b>0</b>	<b>6.600.000</b>	<b>6.600.000</b>

\* Sayılar kümülatif artışı göstermiştir.

**FAALİYET MALİYETLERİ TABLOSU**

<b>İdare Adı</b>	<b>38.23 - KARADENİZ TEKNİK ÜNİVERSİTESİ</b>
<b>Performans Hedefi</b>	Uluslararası öğrenci ve öğretim elemanı değişimi alanında işbirliğinin ve değişim programlarına katılımcı sayısı artırılabacaktır.
<b>Faaliyet Adı (6.1)</b>	Uluslararası değişim programlarının kullanımının yaygınlaştırılması ve tanıtım faaliyetlerinin yapılması.
<b>Sorumlu Harcama Birimi veya Birimleri</b>	Rektörlük -Dış İlişkiler Koordinatörlüğü

**Açıklama :**

Öğrenci ve personel hareketliliği için Avrupa Komisyonu tarafından aktarılması öngörülen tahmini kaynak miktarı esas alınmıştır. 2018-2019 ve 2019-2020 akademik yıllarının 2019 yılına denk gelen dönemleri dikkate alınmıştır.

<b>Ekonomik Kod</b>		<b>Ödenek</b>
<b>01</b>	Personel Giderleri	
<b>02</b>	SGK Devlet Primi Giderleri	
<b>03</b>	Mal ve Hizmet Alım Giderleri	
<b>04</b>	Faiz Giderleri	
<b>05</b>	Cari Transferler	
<b>06</b>	Sermaye Giderleri	
<b>07</b>	Sermaye Transferleri	
<b>08</b>	Borç verme	
<b>Toplam Bütçe Kaynak İhtiyacı</b>		
<b>Bütçe Dışı Kaynak</b>	Döner Sermaye	
	Diğer Yurt İçi	
	Yurt Dışı	6.600.000
<b>Toplam Bütçe Dışı Kaynak İhtiyacı</b>		<b>6.600.000</b>
<b>Toplam Kaynak İhtiyacı</b>		<b>6.600.000</b>

**PERFORMANS HEDEFİ -7**

<b>İdare Adı</b>	Karadeniz Teknik Üniversitesi
<b>AMAÇ</b>	Uluslararasılaşmak
<b>HEDEF</b>	Uluslararası görünürlük daha da artırılabacaktır.
<b>Performans Hedefi-7</b>	Uluslararası tanınırlık ve farkındalık artırılacaktır.

**Açıklama :** Yükseköğretimde Uluslararasılaşma Strateji Belgesinde (2018-2022) yer alan ‘‘Türkiye’nin yükseköğretim alanında çekim merkezi haline gelmesini sağlamak’’ amacı, Üniversitemiz 2019-2023 Stratejik Planında yer alan hedefi gerçekleştirmek ve yabancı uyruklu öğretim elemanı-öğrenci sayısını artırmak ve uluslararası farkındalığı oluşturma kapsamında belirlenen performans hedefidir.

Performans Göstergeleri		2017	2018 (Yıl Sonu Tahmini)	2019 (Hedef)
7.1	Yabancı dil web sitesi ziyaretçi sayısı (İngilizce-Arapça-Rusça)	43.342	47.619	50.000
		19.600	34.303	36.000
		5.005	5.419	5.700
7.2	Yabancı uyruklu öğretim elemanı sayısı (*)	21	6	10
7.3	Yabancı uyruklu öğrenci sayısı (*)	1.482	1.324	1.500

**Açıklama:**

- Karadeniz Teknik Üniversitesi Yabancı Uyruklu Öğrenci Sınavı (KTÜYÖS); KTÜYÖS Koordinatörlüğü tarafından yurtiçi ve yurt dışı merkezlerde yapılan ve birimler itibarı ile belirlenen kontenjanlara öncelikli KTÜYÖS puanı ve sonra lise puan ortalamaları esas alınarak yapılan yerleştirme sayıları,

- Üniversitemiz web sayfasında yer alan İngilizce, Arapça ve Rusça içeriklere ilişkin ziyaret sayıları esas alınmaktadır.

- 2547 Sayılı Yükseköğretim Kanunu 34.madde ve 2914 sayılı Yükseköğretim Personel Kanununun 16. maddesine dayanılarak yürürlüğe koyulan mevzuat çerçevesinde Üniversitemize bağlı birimlerde çalışan yabancı uyruklu öğretim elemanı sayıları esas alınmaktadır. Görevlendirilmeleri Üniversitemizden ayrılarak Trabzon Üniversitesi’ne bağlanan birimlerde bulunan Yabancı Uyruklu Personel sayısında 2017 yılına göre azalma olmaktadır.

Faaliyetler	Kaynak İhtiyacı (TL)		
	Bütçe	Bütçe Dışı	Toplam
7.1	Yurtiçi ve yurtdışında yabancı uyruklu öğrenci seçimi.	565.000	565.000
7.2	Yabancı uyruklu öğretim elemanı çalıştırılması.	850.000	850.000
<b>Genel Toplam</b>		<b>1.415.000</b>	<b>1.415.000</b>

\* Sayılar kümülatif artışı göstermiştir.



**FAALİYET MALİYETLERİ TABLOSU**

<b>İdare Adı</b>	<b>38.23 - KARADENİZ TEKNİK ÜNİVERSİTESİ</b>
<b>Performans Hedefi</b>	Uluslararası tanınırlık ve farkındalık artırılabacaktır.
<b>Faaliyet Adı (7.1)</b>	Yurtiçi ve yurtdışında yabancı uyruklu öğrenci seçimi.
<b>Sorumlu Harcama Birimi veya Birimleri</b>	Sağlık Kültür ve Spor Daire Başkanlığı

**Açıklama :**

Üniversitemize gelecek yabancı uyruklu öğrencilerin seçimi için yurt içi ve yurtdışında belli merkezlerde yapılacak sınavların koordinasyonu için yolluk-gündelik ve yurtiçi-yurtdışı organizasyon giderlerine ilişkin öngörülen maliyetler esas alınmıştır.

<b>Ekonomik Kod</b>		<b>Ödenek</b>
<b>01</b>	Personel Giderleri	
<b>02</b>	SGK Devlet Primi Giderleri	
<b>03</b>	Mal ve Hizmet Alım Giderleri	565.000
<b>04</b>	Faiz Giderleri	
<b>05</b>	Cari Transferler	
<b>06</b>	Sermaye Giderleri	
<b>07</b>	Sermaye Transferleri	
<b>08</b>	Borç verme	
<b>Toplam Bütçe Kaynak İhtiyacı</b>		<b>565.000</b>
<b>Bütçe Dışı Kaynak</b>	Döner Sermaye	
	Diğer Yurt İçi	
	Yurt Dışı	
<b>Toplam Bütçe Dışı Kaynak İhtiyacı</b>		
<b>Toplam Kaynak İhtiyacı</b>		<b>565.000</b>

**FAALİYET MALİYETLERİ TABLOSU**

<b>İdare Adı</b>	<b>38.23 - KARADENİZ TEKNİK ÜNİVERSİTESİ</b>
<b>Performans Hedefi</b>	Uluslararası tanınırlık ve farkındalık artırılabacaktır.
<b>Faaliyet Adı (7.2)</b>	Yabancı uyruklu öğretim elamanı çalıştırılması.
<b>Sorumlu Harcama Birimi veya Birimleri</b>	Personel Dairesi Başkanlığı
<b>Açıklama :</b> Yabancı Uyruklu Personel ücret, ve sosyal hakları için ödenmesi öngörülen maliyet esas alınmıştır.	

<b>Ekonomik Kod</b>		<b>Ödenek</b>
<b>01</b>	Personel Giderleri	850.000
<b>02</b>	SGK Devlet Primi Giderleri	
<b>03</b>	Mal ve Hizmet Alım Giderleri	
<b>04</b>	Faiz Giderleri	
<b>05</b>	Cari Transferler	
<b>06</b>	Sermaye Giderleri	
<b>07</b>	Sermaye Transferleri	
<b>08</b>	Borç verme	
<b>Toplam Bütçe Kaynak İhtiyacı</b>		<b>850.000</b>
<b>Bütçe Dışı Kaynak</b>	Döner Sermaye	
	Diğer Yurt İçi	
	Yurt Dışı	
<b>Toplam Bütçe Dışı Kaynak İhtiyacı</b>		
<b>Toplam Kaynak İhtiyacı</b>		<b>850.000</b>

**İDARE PERFORMANS TABLOSU**

İdare Adı		38.23 - KARADENİZ TEKNİK ÜNİVERSİTESİ						
PERFORMANS HEDEFİ	FAALİYET	Açıklama	2019					
			Bütçe İçi		Bütçe Dışı		Toplam	
			(TL)	PAY(%)	(TL)	PAY(%)	(TL)	PAY(%)
1		<b>Eğitim-öğretim altyapısı iyileştirilecektir.</b>	<b>10.234.500,00</b>	<b>2,16</b>	<b>0,00</b>	<b>0,00</b>	<b>10.234.500,00</b>	<b>1,18</b>
	1	Yeni eğitim alanlarının kazandırılması ve mevcutların iyileştirilmesi.	8.934.500,00	1,89	0,00	0,00	8.934.500,00	1,03
	2	Kütüphane kaynaklarının artırılması.	200.000,00	0,04	0,00	0,00	200.000,00	0,02
	3	Eğitim alanlarının çağdaş araç gereçle donanımının sağlanması.	1.100.000,00	0,23	0,00	0,00	1.100.000,00	0,13
2		<b>Araştırmacı insan kaynağı geliştirilecektir.</b>	<b>40.181.200,00</b>	<b>8,50</b>	<b>6.000.000,00</b>	<b>1,51</b>	<b>46.181.200,00</b>	<b>5,31</b>
	4	Kurum Dışı Destekli Proje faaliyetlerinin yürütülmesi.	0,00	0,00	6.000.000,00	1,51	6.000.000,00	0,69
	5	Lisansüstü Eğitim-Öğretimin geliştirilmesi.	40.181.200,00	8,50	0,00	0,00	40.181.200,00	4,62
3		<b>Araştırma altyapısı geliştirilecektir.</b>	<b>6.633.000,00</b>	<b>1,40</b>	<b>0,00</b>	<b>0,00</b>	<b>6.633.000,00</b>	<b>0,76</b>
	6	Merkezi Araştırma Laboratuvarının yapımı.	500.000,00	0,11	0,00	0,00	500.000,00	0,06
	7	Etkin veri tabanı alımı ve hizmet verilmesi.	2.633.000,00	0,56	0,00	0,00	2.633.000,00	0,30
	8	Kurum içi altyapı proje faaliyetlerinin yürütülmesi.	3.500.000,00	0,74	0,00	0,00	3.500.000,00	0,40
4		<b>Toplumun hayat boyu öğrenme talepleri karşılanacaktır.</b>	<b>1.390.800,00</b>	<b>0,29</b>	<b>750.000,00</b>	<b>0,19</b>	<b>2.140.800,00</b>	<b>0,25</b>
	9	Sürekli eğitim yoluyla topluma yönelik eğitim verilmesi.	0,00	0,00	250.000,00	0,06	250.000,00	0,03
	10	Uzaktan eğitim yoluyla topluma yönelik eğitim verilmesi.	1.390.800,00	0,29	500.000,00	0,13	1.890.800,00	0,22
5		<b>Sağlık alanında tanı, tedavi ve bakım süreçlerinde hizmet kalitesi artırılacaktır.</b>	<b>123.638.000,00</b>	<b>26,15</b>	<b>342.126.000,00</b>	<b>86,30</b>	<b>465.764.000,00</b>	<b>53,59</b>
	11	Sağlık hizmetlerinin iyileştirilmesi ve yaygınlaştırılması.	120.638.000,00	25,52	342.126.000,00	86,30	462.764.000,00	53,24
	12	Çocuk Hastanesinin yapımı.	3.000.000,00	0,63	0,00	0,00	3.000.000,00	0,35
6		<b>Uluslararası öğrenci ve öğretim elemanı değişimi alanında işbirliğinin ve değişim programlarına katılımcı sayısı artırılacaktır.</b>	<b>0,00</b>	<b>0,00</b>	<b>6.600.000,00</b>	<b>1,66</b>	<b>6.600.000,00</b>	<b>0,76</b>
	13	Uluslararası değişim programlarının kullanımının yaygınlaştırılması ve tanıtım faaliyetlerinin yapılması.	0,00	0,00	6.600.000,00	1,66	6.600.000,00	0,76
7		<b>Uluslararası tanınırlık ve farkındalık artırılacaktır.</b>	<b>1.415.000,00</b>	<b>0,30</b>	<b>0,00</b>	<b>0,00</b>	<b>1.415.000,00</b>	<b>0,16</b>
	14	Yurtiçi ve yurtdışında yabancı uyruklu öğrenci seçimi.	565.000,00	0,12	0,00	0,00	565.000,00	0,07
	15	Yabancı uyruklu öğretim elemanı çalıştırılması.	850.000,00	0,18	0,00	0,00	850.000,00	0,10
<b>Performans Hedefleri Maliyetleri Toplamı</b>			<b>183.492.500,00</b>	<b>38,82</b>	<b>355.476.000,00</b>	<b>89,67</b>	<b>538.968.500,00</b>	<b>62,01</b>
<b>Genel Yönetim Giderleri</b>			<b>289.240.500,00</b>	<b>61,18</b>	<b>40.942.562,00</b>	<b>10,33</b>	<b>330.183.062,00</b>	<b>37,99</b>
<b>GENEL TOPLAM</b>			<b>472.733.000,00</b>	<b>100,00</b>	<b>396.418.562,00</b>	<b>100,00</b>	<b>869.151.562,00</b>	<b>100,00</b>

**TOPLAM KAYNAK İHTİYACI TABLOSU****İdare Adı** 38.23 - KARADENİZ TEKNİK ÜNİVERSİTESİ

	Ekonomik Kodlar (I.Düzey)		FALİYET TOPLAMI	GENEL YÖNETİM GİDERLERİ TOPLAMI	DİĞER İDARELERE TRANSFER EDİLECEK KAYNAKLAR TOPLAMI	GENEL TOPLAM
	<b>BÜTÇE KAYNAK İHTİYACI</b>	<b>01</b>	Personel Giderleri	134.931.000,00	195.388.000,00	0,00
	<b>02</b>	SGK Devlet Primi Giderleri	20.796.500,00	32.989.500,00	0,00	53.786.000,00
	<b>03</b>	Mal ve Hizmet Alım Giderleri	2.065.000,00	28.583.000,00	0,00	30.648.000,00
	<b>04</b>	Faiz Giderleri	0,00	0,00	0,00	0,00
	<b>05</b>	Cari Transferler	0,00	15.123.000,00	0,00	15.123.000,00
	<b>06</b>	Sermaye Giderleri	25.700.000,00	17.157.000,00	0,00	42.857.000,00
	<b>07</b>	Sermaye Transferleri	0,00	0,00	0,00	0,00
	<b>08</b>	Borç verme	0,00	0,00	0,00	0,00
	<b>09</b>	Yedek Ödenek	0,00	0,00	0,00	0,00
	<b>Bütçe Ödeneği Toplamı</b>		<b>183.492.500,00</b>	<b>289.240.500,00</b>	<b>0,00</b>	<b>472.733.000,00</b>
<b>BÜTÇE DIŞI KAYNAK</b>		Döner Sermaye	342.876.000,00	40.942.562,00		383.818.562,00
		Diğer Yurt İçi Kaynaklar	6.000.000,00	0,00		6.000.000,00
		Yurt Dışı Kaynaklar	6.600.000,00	0,00		6.600.000,00
	<b>Toplam Bütçe Dışı Kaynak İhtiyacı</b>		<b>355.476.000,00</b>	<b>40.942.562,00</b>		<b>396.418.562,00</b>
<b>Toplam Kaynak İhtiyacı</b>			<b>538.968.500,00</b>	<b>330.183.062,00</b>	<b>0,00</b>	<b>869.151.562,00</b>

**FAALİYETLERDEN SORUMLU HARCAMA BİRİMLERİNE İLİŞKİN TABLO**

<b>İdare Adı</b>	<b>38.23 - KARADENİZ TEKNİK ÜNİVERSİTESİ</b>	
<b>PERFORMANS HEDEFİ</b>	<b>FAALİYETLER</b>	<b>SORUMLU BİRİMLER</b>
<b>Eğitim-öğretim altyapısı iyileştirilecektir.</b>	Yeni eğitim alanlarının kazandırılması ve mevcutların iyileştirilmesi.	
		YAPI İŞLERİ VE TEKNİK DAİRE BAŞKANLIĞI
	Kütüphane kaynaklarının artırılması.	
		KÜTÜPHANE VE DOKÜMANTASYON DAİRE BAŞKANLIĞI
	Eğitim alanlarının çağdaş araç gereçle donanımının sağlanması.	
	İDARİ VE MALİ İŞLER DAİRE BAŞKANLIĞI	
<b>Araştırmacı insan kaynağı geliştirilecektir.</b>	Kurum Dışı Destekli Proje faaliyetlerinin yürütülmesi.	
		ÖZEL KALEM (REKTÖRLÜK)
	Lisansüstü Eğitim-Öğretimin geliştirilmesi.	
		SAĞLIK BİLİMLERİ ENSTİTÜSÜ
		FEN BİLİMLERİ ENSTİTÜSÜ
		DENİZ BİLİMLERİ VE TEKNOLOJİSİ ENSTİTÜSÜ
		SOSYAL BİLİMLER ENSTİTÜSÜ
		KARADENİZ ARAŞTIRMALARI ENSTİTÜSÜ
	ADLİ BİLİMLER ENSTİTÜSÜ	
<b>Araştırma altyapısı geliştirilecektir.</b>	Merkezi Araştırma Laboratuvarının yapımı.	
		YAPI İŞLERİ VE TEKNİK DAİRE BAŞKANLIĞI
	Etkin veri tabanı alımı ve hizmet verilmesi.	
		KÜTÜPHANE VE DOKÜMANTASYON DAİRE BAŞKANLIĞI
	Kurum içi altyapı proje faaliyetlerinin yürütülmesi.	

		KTÜ BİLİMSEL ARAŞTIRMA PROJELERİ KOORDİNASYON BİRİMİ	
PERFORMANS HEDEFİ	FAALİYETLER	SORUMLU BİRİMLER	
<b>Toplumun hayat boyu öğrenme talepleri karşılanacaktır.</b>	Sürekli eğitim yoluyla topluma yönelik eğitim verilmesi.		
		DIĞER MERKEZLER	
	Uzaktan eğitim yoluyla topluma yönelik eğitim verilmesi.		
<b>Sağlık alanında tanı, tedavi ve bakım süreçlerinde hizmet kalitesi artırılabacaktır.</b>	Sağlık hizmetlerinin iyileştirilmesi ve yaygınlaştırılması.		
		UYGULAMA VE ARAŞTIRMA MERKEZİ	
	Çocuk Hastanesinin yapımı.		
<b>Uluslararası öğrenci ve öğretim elemanı değişimi alanında işbirliğinin ve değişim programlarına katılımcı sayısı artırılabacaktır.</b>	Uluslararası değişim programlarının kullanımının yaygınlaştırılması ve tanıtım faaliyetlerinin yapılması.		
		KTÜ ERASMUS KURUM KOORDİNASYON BİRİMİ	
<b>Uluslararası tanınırlık ve farkındalık artırılabacaktır.</b>	Yurtiçi ve yurtdışında yabancı uyruklu öğrenci seçimi.		
		SAĞLIK, KÜLTÜR VE SPOR DAİRE BAŞKANLIĞI	
	Yabancı uyruklu öğretim elemanı çalıştırılması.		
		PERSONEL DAİRE BAŞKANLIĞI	

