

PROTOKOL

2023 | YIL 4 SAYI 1

KARADENİZ TEKNİK
ÜNİVERSİTESİ
STRATEJİK ARAŞTIRMA
MERKEZİ DERGİSİ

İbn Haldun'un Medeniyet Düşüncesi Üzerine

Tülay DEMİR

*Toplumsal Cinsiyet ve Kadınların Siyasal
Hayattaki Rolü*

Bahriye ESELER

Adalet Dairesi: Adil Düzenin Esasları

Erol ŞİMŞEK

*Türk Siyasal Partilerinin İsim Seçimlerinin
Analizi*

**Selcen
ALTINBAŞ-UMUT**

Akademik Kıskançlık

**Coşkun Can
AKTAN**

EDİTÖRLER

Doç. Dr. Suna ERSAVAŞ KAVANOZ

Doç. Dr. Abdullah UZUN

EDİTÖR YARDIMCILARI

Öğr. Gör. Fatma NALBANT

Arş. Gör. Nisa ERDEM

Arş. Gör. Tülay DEMİR

YAYIN KURULU

Prof. Dr. Bünyamin ER (Yönetim Bilişim Sistemleri)

Prof. Dr. İsmail KÖSE (Uluslararası İlişkiler)

Doç. Dr. Umut ÜZAR (İktisat)

Doç. Dr. Vahit GÜNTAY (Uluslararası İlişkiler)

Dr. Öğr. Üyesi Hüseyin YADİGAROĞLU (Sosyoloji)

İLETİŞİM

Karadeniz Teknik Üniversitesi

İktisadi ve İdari Bilimler Fakültesi, No:2-06

Telefon: 04623773227

Faks: +90 462 325 3205 – 325 3185

E-Posta: sam@ktu.edu.tr

Web: www.ktu.edu.tr/sam

Yayın Türü:

Ulusal Süreli

**KARADENİZ TEKNİK
ÜNİVERSİTESİ**

**STRATEJİK
ARAŞTIRMA MERKEZİ**

PROTOKOL DERGİSİ

SAHİBİ

Doç. Dr.
Özgür TÜFEKÇİ

Karadeniz Teknik
Üniversitesi
Stratejik Araştırma
Merkezi Müdürü

KTÜ SAM Protokol Dergisi kamu yönetimi, uluslararası ilişkiler, iktisat, işletme ve sosyoloji başta olmak üzere sosyal bilimler alanında, kısa makalelere yer veren hakemli, akademik bir dergidir. Kısa makalelerin yanı sıra rapor, derleme, konferans notları, örnek olay, kitap tanıtımı vb. makale dışı yazılara da dergi bünyesinde her sayıda belirli oranda yer verilecektir.

KTÜ SAM Protokol Dergisi Şubat ve Ağustos aylarında olmak üzere yılda iki kez yayımlanır.

Dergide yayımlanan yazılarda belirtilen görüşler yazarlara aittir; Derginin sorumluluğu yoktur.



**KARADENİZ
TEKNİK ÜNİVERSİTESİ**
Stratejik Araştırma Merkezi

SAM

PROTOKOL

2023 | YIL 4 SAYI 1

KARADENİZ TEKNİK
ÜNİVERSİTESİ
STRATEJİK ARAŞTIRMA
MERKEZİ DERGİSİ

İÇİNDEKİLER

<i>Kısa makale</i>	İbn Haldun'un Medeniyet Düşüncesi Üzerine <i>Tülay Demir</i>	6-17
<i>Kısa makale</i>	Toplumsal Cinsiyet ve Kadınların Siyasal Hayattaki Rolü <i>Bahriye Eseler</i>	19-25
<i>Kısa makale</i>	Adalet Dairesi: Adil Düzenin Esasları <i>Erol Şimşek</i>	27-36
<i>Kısa makale</i>	Türk Siyasal Partilerinin İsim Seçimlerinin Analizi <i>Selcen Altınbaş-Umut</i>	38-44
<i>Kısa makale</i>	Akademik Kıskançlık <i>Coşkun Can Aktan</i>	46-59

PROTOKOL

TÜRK SİYASAL PARTİLERİNİN İSİM SEÇİMLERİNİN ANALİZİ

Dr. Öğr. Üyesi Selcen Altınbaş-Umut
Trakya Üniversitesi
altinbas.selcen@gmail.com

ÖZ

Siyasal partiler sahip oldukları ideolojiye göre kendilerini konumlandırır. Benimsedikleri ideolojiye uygun kavram setleri ile uyumlu isimlerle de siyasal alana dahil olur. Türkiye’de de Cumhuriyet’in ilanını takiben kurulan siyasal partiler belirli kavramlar çerçevesinde isimler seçmiş ve örgütlenmiştir. Parti isimleri için seçilen kavramların partilerin ana vurgularını ve ideolojik arka planını yansıttığı kabulünden hareketle bu çalışma, Türk siyasal partilerinin isim seçimlerini analiz etmektedir. Böylece Türk siyasetinin ideolojik arka planını görmeyi amaçlamaktadır. Siyasal partilerin isim seçimlerinde sıklıkla kullanılan kavramlar nelerdir sorusundan yola çıkılarak kaleme alınan çalışmada ilk olarak siyasal partilerin kısa bir teorik arka planı verilmektedir. Ardından Cumhuriyet’in ilanından 2022 yılının ortasına dek kurulan partiler ele alınmakta ve son bölümde siyasal partilerin isimleri Voyant Tools ile analiz edilmektedir.

Anahtar Kelimeler: Türk Siyasal Hayatı, siyasal partiler, kelime analizi, voyant tools

Giriş

Siyasal partiler, halkın desteğiyle, yönetimi ele geçirmeye odaklanan sürekli ve istikrarlı örgütlenen siyasal topluluklardır (Özbudun, 2010: 75). Siyasi güç ve nüfuz kazanmak için seçmen tabanı oluşturan partiler, kendilerini ideolojik olarak konumlandırır. Nitekim gündemlerini de bu konumlandırmaya göre şekillendirirler. Siyasal partilerin ideolojik arka planının belirli kavram setleri ile isimlerine yansıttığı kabulünden hareketle kaleme alınan bu çalışma, siyasal partilerin isim seçimlerinde sıklıkla kullanılan kavramlar nelerdir sorusuna odaklanmıştır. Çalışmada, 1923’ten 2022 yılları arasında siyasal partilerin isimleri Voyant Tools aracılığıyla analiz edilmiştir. Yargıtay’dan elde edilen veriler 05.05.2022 tarihinde kurulan Adalet ve Demokrasi Partisi ile sona erdiğinden çalışmanın örneklemine 2022 yılında bu tarihe kadar kurulan partiler dahil edilmiştir.¹ Parti isimlerinde sıklıkla kullanılan

¹Analiz yapılan parti tablosu TESAV ve Yargıtay’ın web sitesinden alınmıştır. <http://www.tesav.org.tr/wp-content/uploads/2021/06/1923tengunumuzekadarkurulanvekapansiyasipartiler1>

kelimeler üzerinden Türk siyasal partilerinin temsil ettiği ideoloji/ideolojilere dair de çıkarım yapmak amaçlanmıştır.

1. Kavramsal Arka Plan: Siyasal Partiler

Belli bir amaç etrafında örgütlenen ve bu örgütlenmeye ideolojik bir bakış ekleyerek siyasal alanda aktif olan topluluklar siyasal partileri oluşturmaktadır. Literatüre bakıldığında Amerikan Siyaset Bilimi Derneği'nin tanımına göre siyasal parti, hükümet kurma yoluyla siyasi güç elde etmeyi amaçlayan örgütlenmelerdir (APSA, 2006). Buna göre siyasal partiler, vatandaş ile hükümet arasında aracı görevi görür. Politika yapım süreçlerinde vatandaşların taleplerini toplayan siyasal partiler, özellikle seçim dönemlerinde bu politika hedefleri ile seçmenlere ulaşmaya çalışır. Başarılı olduğu takdirde de parlamentoda temsil görevini üstlenerek bu aracı görevini devam ettirir.

Siyasal partiler, Sartori (2005: 19) tarafından ise siyasi bütünleşmenin başlıca araçları olarak tanımlanır. Partiler, farklı çıkarları ve görüşleri siyasal alanda birleştirmeye yardımcı olur, vatandaşların siyasi süreçleri anlamasını ve bu süreçlere katılmasını kolaylaştıran örgütlenmelerdir (Sartori, 2005: 50-55). Partileri, seçimlere katılma, yönetme ve politika uygulama arayışındaki örgütler olarak tanımlayan Mair ise siyasal partilerin siyasi güç için rekabetine odaklanmıştır. Bu işlevi ile partilerin modern demokrasiler için önemli bir konumda olduğunu savunmuştur (Mair, 1997: 9-10).

Teziç'in (1976: 5) tanımına göre ise siyasal partiler; aynı görüş, aynı çıkar ve aynı siyasal eylem için birleşen insan topluluğudur. Demokratik sistemlerde siyasal partilerin temsil işlevini yerine getiriyor olması beklenmektedir (Aliefendioğlu, 1999: 95). Nitekim siyasal partilerin diğer örgütlenmelerden farkı da bu noktada ortaya çıkmaktadır. Temsil görevini üstlenme, politika yapım süreçlerine müdahil olma, siyasal iktidarı ele geçirme siyasal partilerin öne çıkan işlevleridir (Sarıbay, 2001: 10). Bu işlevlere kamu politikalarını etkileme de Lipset ve Rokkan (1967) tarafından eklenmiştir.

Sonuç olarak, siyasal partiler kamuoyunun şekillenmesinde, seçmenlerin harekete geçirilmesinde, toplumsal çıkarların temsil edilmesinde ve politikaların uygulanmasında önemli bir rol üstlenmektedir. Bu yönleri ile siyasal partiler demokrasilerin "olmazsa olmazı" olarak değerlendirilmektedir.

2. Cumhuriyet'in İlanından Bugüne Türk Siyasal Partileri

Türk siyasal hayatı kendine has özellikleri ile farklı dönemlere ayrılarak incelenmiştir. Buna göre Cumhuriyet'in ilanından 1946'ya dek süren Cumhuriyet Halk Partisi'nin iktidarı, tek

partili bir dönem olarak karşımıza çıkmaktadır. 1946'da çok partili hayata geçiş ile Türk siyasi tarihinde demokrasi inşası başlamıştır (Uslu, 2016: 349). Demokrat Parti'nin iktidarı devraldığı bu dönem 1960 yılında gerçekleşen askeri müdahale ile sona ermiştir. Askeri müdahalenin ardından çok daha hareketli bir döneme adım atılmıştır. İdeolojilerin belirgin hale geldiği, siyasal alanda farklı fikir ve politikaların hayata geçtiği 1960-1980 arası dönemi de yine askeri müdahale sona erdirmiştir. 1980 sonrasında askeri müdahale öncesinde faaliyet gösteren tüm partiler kapatılmış ve siyasal alan yeniden şekillenmek durumunda kalmıştır. Siyasal partiler de bundan nasibini almıştır. Çalışmanın kapsamı gereği yukarıda bahsedilen dönemler detaylandırılmayacaktır. Ancak bu çalışmada partiler incelenirken benzer bir dönem ayrımı kullanıldığından ilgili dönemlere kısaca değinmek gerekmiştir.

1981 Anayasası çalışmanın ana odağı olan siyasal partiler için belli sınırlar getirmiştir. 1983 yılında yürürlüğe giren 2820 sayılı Siyasi Partiler Kanunu da bu sınırları netleştirmiştir. 1960-80 arası dönemde öne çıkan ve toplumsal alanda yaşanan çatışmaların temeli kabul edilen tüm ideolojik söylemler siyasal partilere getirilen kısıtlara takılmıştır. Siyasal partiler, amaç ve faaliyetler, milli devlet niteliğinin korunması, Atatürk İlke ve İnkılaplarının ve laik devlet niteliğinin korunması gibi hususlarda yasaklara tabi tutulmuştur. Siyasi Partiler Kanunu'nun 96. Maddesinde ise bu yasakları takiben "kullanılmayacak parti adları" hükmü yer almıştır (Siyasi Partiler Kanunu, www.mevzuat.gov.tr). Bu maddede "*Anayasa Mahkemesince temelli kapatılan veya siyasi parti siciline kayıtlı bulunan siyasi partilerin isimleri, amblemleri, rumuzları, rozetleri ve benzeri işaretleri aynen veya iltibasa mahal verecek şekilde başka bir siyasi partice kullanılmayacağı gibi, daha önce kurulmuş Türk devletlerine ait topluma mal olmuş bayrak, amblem ve flamalar da siyasi partilerce kullanılmaz... Komünist, anarşist, faşist, teokratik, nasyonal sosyalist, din, dil, ırk, mezhep ve bölge adlarıyla veya aynı anlama gelen adlarla da siyasi partiler kurulamaz veya parti adında bu kelimeler kullanılmaz.*" ifadeleri bulunmaktadır (Siyasi Partiler Kanunu, www.mevzuat.gov.tr).

Türk siyasal partilerinin niteliğine yönelik sınırlar partilerin kurulmasını engellemiştir. Cumhuriyetin ilanından 2022 yılının ortasına kadar 394 parti kurulmuştur. 1923'ten 1960'a kadarki dönemde 45, 1960-1980 arasında 51 ve 1980'den 2022 yılı haziran ayına kadar 298 parti siyasal alana dahil olmuştur (TESAV, www.tesav.org.tr, Yargıtay, www.yargitay.gov.tr, 2023). Siyasal partilerin Türk siyasal hayatının bir yansısını sunduğu açıktır. Dolayısıyla bir sonraki bölümde analiz edilecek parti isimleri aracılığıyla Türk siyasal hayatına ilişkin bir ideolojik arka plan da görülebilecektir.

3. Türk Siyasal Partilerinin İsim Seçimlerinin Analizi

1923 yılından 2022'nin ilk yarısına kadar kurulan Türk siyasal partilerinin isim analizi Voyant Tools ile yapılmıştır. Voyant Tools'a yüklenen parti isimlerinden “ve, ile, parti, partisi, fırka, fırkası” kelimeleri çıkarılarak tekrar eden kelime setleri tespit edilmiştir. Bu analiz yapılırken 1.271 kelime ve 256 benzersiz kelime formu analize tabi tutulmuştur. Analiz sonucunda parti isimlerinin kelime bulutu, isimlerde en sık kullanılan kelimeler ve bunlardan ilk beş kelimenin frekansı tablolaştırılmıştır.

İlk olarak Tablo 1'e bakıldığında analiz sonucunda ortaya çıkan kelime bulutu görülmektedir. Buna göre seçilen parti isimlerinde sıklıkla Türkiye (65); demokrat (31); sosyalist (27); demokrasi (23); işçi (20); demokratik (18); adalet (18); halk (17); yeni (15); cumhuriyet (14); birlik (14); büyük (13); milli (12); vatan (10); sosyal (10); köylü (9); değişim (9); cumhuriyetçi (9); özgürlük (8); millet (8); hareketi (8); halkın (8); milliyetçi (7); birliği (7); anadolu (7); yol (6); liberal (6); komünist (6); güven (6); eşitlik (6); barış (6); yeniden (5); türk (5); sol (5); hürriyet (5); hür (5); hareket (5); hak (5); genç (5); doğuş (5); devrimci (5); çiftçi (5); aydınlık (5); anavatan (5); yeşiller (4); ulusal (4); serbest (4); kurtuluş (4); kalkınma (4); doğru (4); diriliş (4); devrim (4); yükseliş (3); toplumcu (3); toplum (3); sesi (3); radikal (3); nizam (3); mücadele (3) kelimeleri kullanılmıştır.² Kelime bulutunda öne çıkanlar Türkiye, demokrat, sosyalist, demokrasi, işçi, demokratik, adalet, halk, cumhuriyet, birlik, büyük, milli, vatan, sosyal, köylü, değişim kavramları olmuştur.

Tablo 1: Türk Siyasal Partilerinin İsimlerinden Oluşturulan Kelime Bulutu.



Kaynak: Yazar tarafından Voyant Tools aracılığıyla oluşturulmuştur.

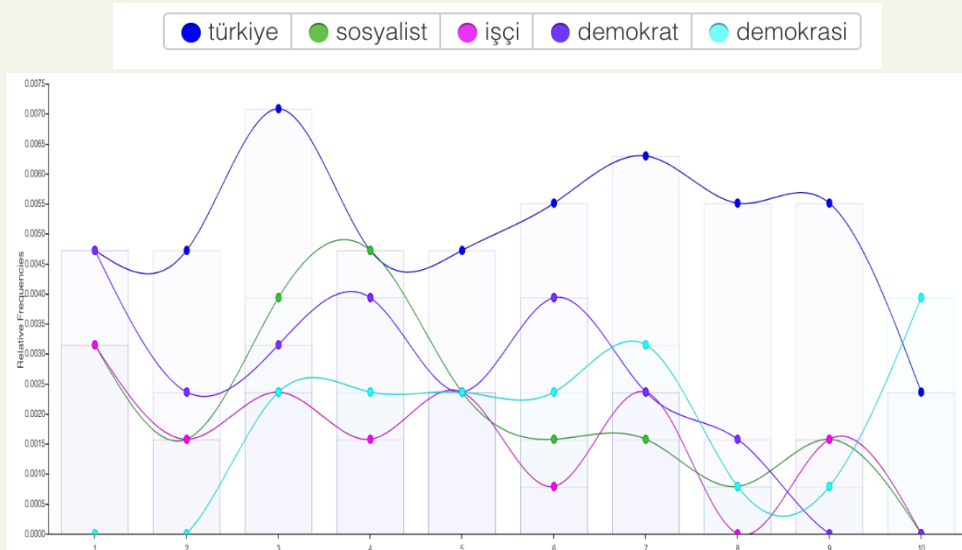
²Tablo için bkznz.

<https://voyanttools.org/?corpus=b7d094a66ecfa2113bad52eb74bd3db9&view=Cirrus&stopList=keywordsd1a99f97572b8ae8b7febb75922d0695&visible=500>

Kelimelerin dağılımına bakıldığında ise 5 kavramın öne çıktığı görülmüştür. Bunlar Türkiye, demokrat, sosyalist, demokrasi, işçi kelimeleridir. Buna göre Türkiye kelimesinin tüm parti isimleri içerisinde dağılımının en sık görüldüğü açıktır. Kelimelerin tekrarlanma sıklığına dönem bazlı bakıldığında 1923'ten 1960'a kadarki dönemde parti isimlerinde en sık tekrarlanan 5 kelime Türkiye (8); cumhuriyet (7); köylü (6); demokrat (6); halk (5) olmuştur. 1960-1980 arasında parti isimlerinde Türkiye (11); sosyalist (6); işçi (5); milli (4); güven (4); demokrat (4); cumhuriyetçi (4); yeni (3) kelimeleri sık tekrarlananlar listesinde yerini almıştır. 1980 sonrasına gelindiğinde Türkiye (46); demokrasi (23); demokrat (21); sosyalist (17); demokratik (17); adalet (14); yeni (12); halk (12); işçi (11); büyük (11); birlik (11) sık tekrarlanan kelimeler listesinin başındadır.

Tarihsel süreçte trendi yukarı yönlü hareket eden kelime setine bakıldığında "demokrasi" karşımıza çıkmaktadır. Demokrasi kelimesinin trendinin yukarı yönlü hareket ettiği, dolayısıyla parti isimlerinde daha sık kullanıldığı görülmüştür. Türkiye, sosyalist, işçi, demokrat kelimelerinde ise düşüş trendi tespit edilmiştir. İşçi ve demokrat kelimelerinin trendinin ise dalgalı ilerlediği anlaşılmıştır. Trend analizine ilişkin dağılım Tablo 2'de yer almaktadır.³

Tablo 2: Türk Siyasal Partilerinin İsimlerinden Oluşturulan Frekans Tablosu



Kaynak: Yazar tarafından Voyant Tools aracılığıyla oluşturulmuştur.

³Tablo için bkz. <https://voyant-tools.org/?corpus=3a3cc0f6600fae32ee58483ff000ef8f&stopList=keywords-c97f502bac70dbd519f45f4b57cfbab5&query=t%C3%BCrkiye&query=demokrat&query=sosyalist&query=demokrasi&query=i%C5%9F%C3%A7i&mode=document&view=Trends>.

Genel Değerlendirme ve Sonuç

Vatandaşların çıkarlarını yansıtan, devlet ve bireyler arasındaki bağı kuran, siyasal alanda söz sahibi olmayı hedefleyen siyasal partileri anlamak demokratik bir sistemin işleyişini anlamayı kolaylaştırmaktadır. Özellikle belirli bir ideolojik arka planı kullanarak işlevlerini yerine getiren bu örgütlenmeleri farklı açılardan analiz etmek bu anlama sürecini hızlandırmaktadır. Bu noktadan hareketle çalışma, Türk siyasal partilerinin isim tercihlerini ve buna bağlı olarak Türk siyasal hayatında baskın olan ideolojik arka planı görmeyi amaç edinmiştir. Bu amaç doğrultusunda nitel veri toplama araçlarından Voyant Tools ile Cumhuriyet'in ilanından 2022'nin ilk yarısına kadar kurulan partilerin isimleri analiz edilmiştir.

Analiz sonuçlarına göre en sık tekrarlanan “demokrat, demokrasi, demokratik” kelimeleri Türk siyasal hayatında sürekli krizle sonuçlanan demokratikleşme sürecinin partiler aracılığıyla sürekli vurgulandığını göstermektedir. 1960 ve 1980 yıllarında askeri müdahale ile kesintiye uğrayan demokrasi Türk siyasal hayatının ve Türk siyasal partilerinin hassas noktası olarak yorumlanabilir. “Demokrasi” kavramının öne çıkan kelimelerde artış trendindeki tek kelime olması da bu hassasiyetin devamlılığını gösterir niteliktedir. Parti isimlerinde sık tekrarlanan diğer kelimeler “sosyalist” ve “işçi” kavramları olmuştur. Bu sonuca göre Türk siyasal partilerinin sosyalist ve işçi kavram setleri ile sosyalist ideolojiye uygun bir ideolojik spektruma yakın olduğu düşünülebilir. Ancak bakıldığında bu kavram setleri etrafında örgütlenen partilerden olan Türkiye İşçi Partisi'nin parlamentoda temsili yalnızca Milli Bakiye Seçim Sisteminin uygulandığı 1965 Milletvekili Genel Seçimleri sonucunda gerçekleşmiştir. Bunun dışında sosyalist ideoloji vurgusuna sahip diğer partilerin parlamentoda temsili görülmemiştir.

Parti isimlerindeki kelime tekrarları dönemsel olarak ele alındığında ise Cumhuriyet'in ilanından 1960'a kadar “cumhuriyet” in; 1960-80 arasında “sosyalist”in; 1980 sonrasında “demokrasi” nin parti isimlerinde en sık tercih edilen kavramlar olması dönemlerin ana vurgularını gözler önüne sermektedir.

Sık kullanılan kelimelerin dönemsel özellikleri yansıttığı da açıktır. Örneğin 1960'a kadar partilerin “köylü” ismini sıklıkla kullanması toprak odaklı politikaların varlığını ve siyasetin hedef kitlesini gösterir niteliktedir. 1960-1980 arasında ideolojik dalgalanmalarını yansıtan bir biçimde “sosyalist” ve “işçi” vurgusunun parti isimlerinde önem kazandığı görülmüştür. Bunu takiben “milli” ve “güven” kelimeleri de partilerde sık kullanılan kelime setlerinde yerini almıştır. 1980 sonrası ise “demokrasi” kavramını öne çıkarmıştır. Partiler

askeri müdahale ile demokratik süreçlerin kesintiye uğramasına sıklıkla tercih ettikleri demokrasi kavramı ile tepki göstermiştir. Yine bu dönemde siyasal partilerin kapandığı bilinmektedir. Siyasal partilere yeniden izin verilmesiyle “yeni” kelimesinin sıklıkla tekrarlananlar listesinde olması partilerin önceki dönemden bağını kopardığına dair bir imaj çizme gayreti olarak yorumlanabilir.

Kaynakça

- Aliefendioğlu, Y. (1999). Siyasal partiler ve sivil toplum örgütleri. *Anayasa Yargısı Dergisi*, 16(1), 95-115.
- APSA. (2023, 1 Şubat). American Political Science Association: <https://www.apsanet.org/definition-of-political-party>.
- Lipset, S. M., & Rokkan, S. (1967). Cleavage structures, party systems, and voter alignments: An introduction. Party systems and voter alignments: Cross-national perspectives, s. 3-64.
- Mair, P. (1997). Party system change: Approaches and interpretations. Oxford University Press.
- Özbudun, E. (2010). *Türk Siyasal Hayatı*. Anadolu Üniversitesi Yayını.
- Sarıbay, A. Y. (2001). *Türkiye’de demokrasi ve politik partiler*. Alfa Kitabevi.
- Sartori, G. (2005). *Parties and party systems: A framework for analysis*. ECPR Press.
- Siyasi Partiler Kanunu. (2023, 29 Ocak). www.mevzuat.gov.tr.
- TESAV. (2022, 25 Aralık). Cumhuriyet döneminde kurulan ve kapanan siyasi partiler. TESAV: www.tesav.org.tr.
- Teziç, E. (1976). *100 soruda siyasi partiler*. Gerçek Yayınevi.
- Uslu, A. (2016). Çok partili hayata dönüş dönemi (1945-1950). *Osmanlı’dan günümüze Türkiye’de siyasal hayat*. Yordam Kitap, s. 347-392.
- Yargıtay. (2023, 29 Ocak). Faaliyette olan partiler. www.yargitay.gov.tr.

Protokol Dergisi

Çağrı Metni

Protokol dergisi, Karadeniz Teknik Üniversitesi Stratejik Araştırma Merkezi bünyesinde yayımlanmaktadır. Uluslararası İlişkiler, Sosyoloji, Ekonomi, Kent, Çevre ve Yönetim konuları başta olmak üzere sosyal bilimler alanına dair kısa makalelere yer veren hakemli dergi, Şubat ve Ağustos olmak üzere yılda iki kez yayımlanmaktadır.

Kısa makalelerin yanı sıra derginin her sayısında rapor, derleme, konferans notları, örnek olay, kitap tanıtımı vb. makale dışı yazılara da yer verilmektedir.

Dergi, öncelikli olarak ilgili alanlardaki güncel strateji temelli konulara dair tartışmaları okuyucu ile buluşturmayı hedeflemektedir.

Bu bağlamda hazırladığınız çalışmalarınızı bekliyoruz...

Genel yayım ilkeleri ve yazım kuralları için:

www.ktu.edu.tr/sam/protokol

Dergiye yazı göndermek için:

suna.ersavaskavanoz@ktu.edu.tr



**KARADENİZ
TEKNİK ÜNİVERSİTESİ**
Stratejik Araştırma Merkezi

SAM



**KARADENİZ
TEKNİK ÜNİVERSİTESİ**
Stratejik Araştırma Merkezi

SAM

PROTOKOL

PROTOKOL

2023 | YIL 4 SAYI 1

KARADENİZ TEKNİK
ÜNİVERSİTESİ
STRATEJİK ARAŞTIRMA
MERKEZİ DERGİSİ

İbn Haldun'un Medeniyet Düşüncesi Üzerine

Tülay DEMİR

*Toplumsal Cinsiyet ve Kadınların Siyasal
Hayattaki Rolü*

Bahriye ESELER

Adalet Dairesi: Adil Düzenin Esasları

Erol ŞİMŞEK

*Türk Siyasal Partilerinin İsim Seçimlerinin
Analizi*

**Selcen
ALTINBAŞ-UMUT**

Akademik Kıskançlık

**Coşkun Can
AKTAN**