

KARADENİZ TEKNİK ÜNİVERSİTESİ MAKİNE VE ELEKTRİK FAKÜLTELERİ PROJE YARIŞMASI

JÜRİ ÜYELERİ

Levent Aksüt Doğan Aysen Fikret Cankut
Ergun Erkut Bedi Görkem Mahbube Yazgan

JÜRİ RAPORU ÖZETİ

Karadeniz Teknik Üniversitesi Makina ve Elektrik Fakülteleri proje yarışması jürisi, yarışmaya katılan 25 projeyi incelerken aşağıdaki belirtilen kriterleri göz önünde bulundurmıştır.

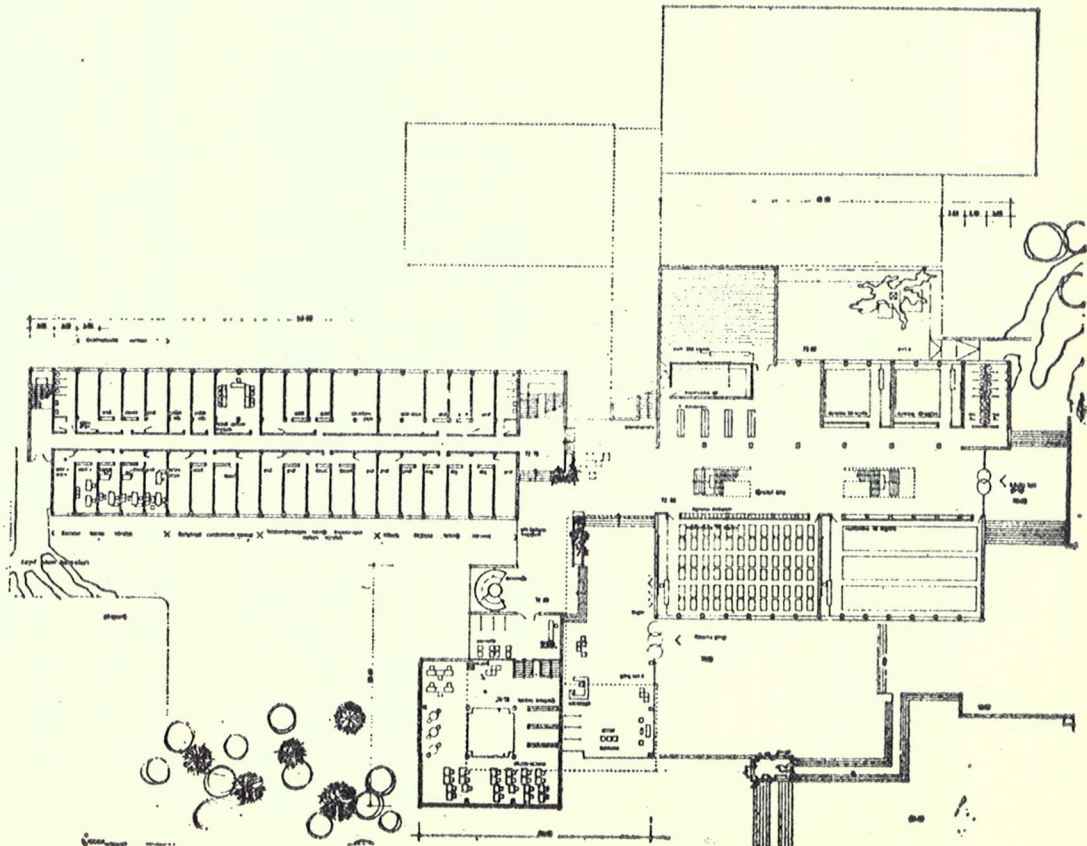
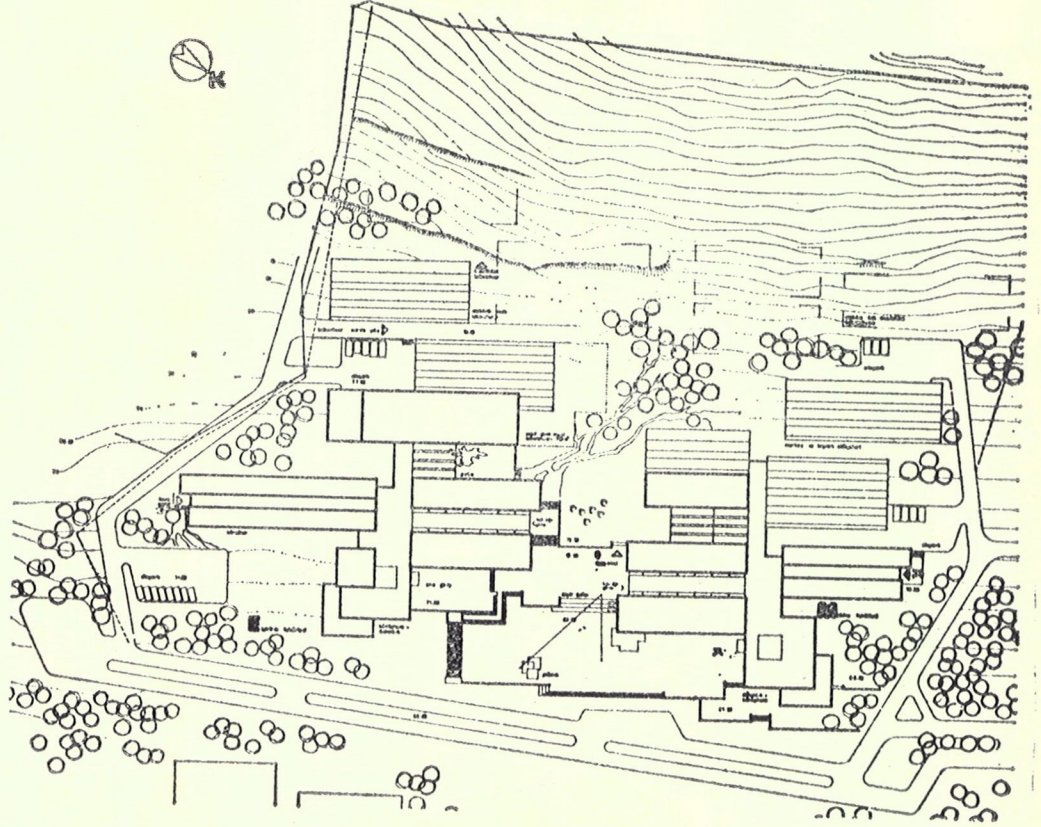
- 1 — Yerleşme, mevcut kampüs ve yapılacak tesislerle arazi oluşumuna uygunluk, iklim özellikleri,
- 2 — Fakülteler inkişafına verilen imkân,
- 3 — İhtiyaç programında belirtilen öğretim-laboratuvar-kürsü grupları ilişkisi,
- 4 — Program elemanlarının iç kuruluşlarında fonksiyon ilişkisi değerlendirme, program ölçülerine uygunluğu,
- 5 — Programın ekonomik çözülmesi,
- 6 — Ulaşım,
- 7 — Proje konusu ile ilgili temel düşünce;

Bu esaslara göre yapılan çalışma sonunda kriterlerin değerlendirilmesi göz önünde bulundurularak 5 proje ittifakla Birinci Elemeye; 4 proje de ittifakla İkinci Elemeye tabi tutulmuşlardır.

Geride kalan 16 proje üzerinde yapılan müşterek çalışmalardan sonra bu 16 proje hakkında sıra numarasına göre jüri görüşü belirtilmiştir.

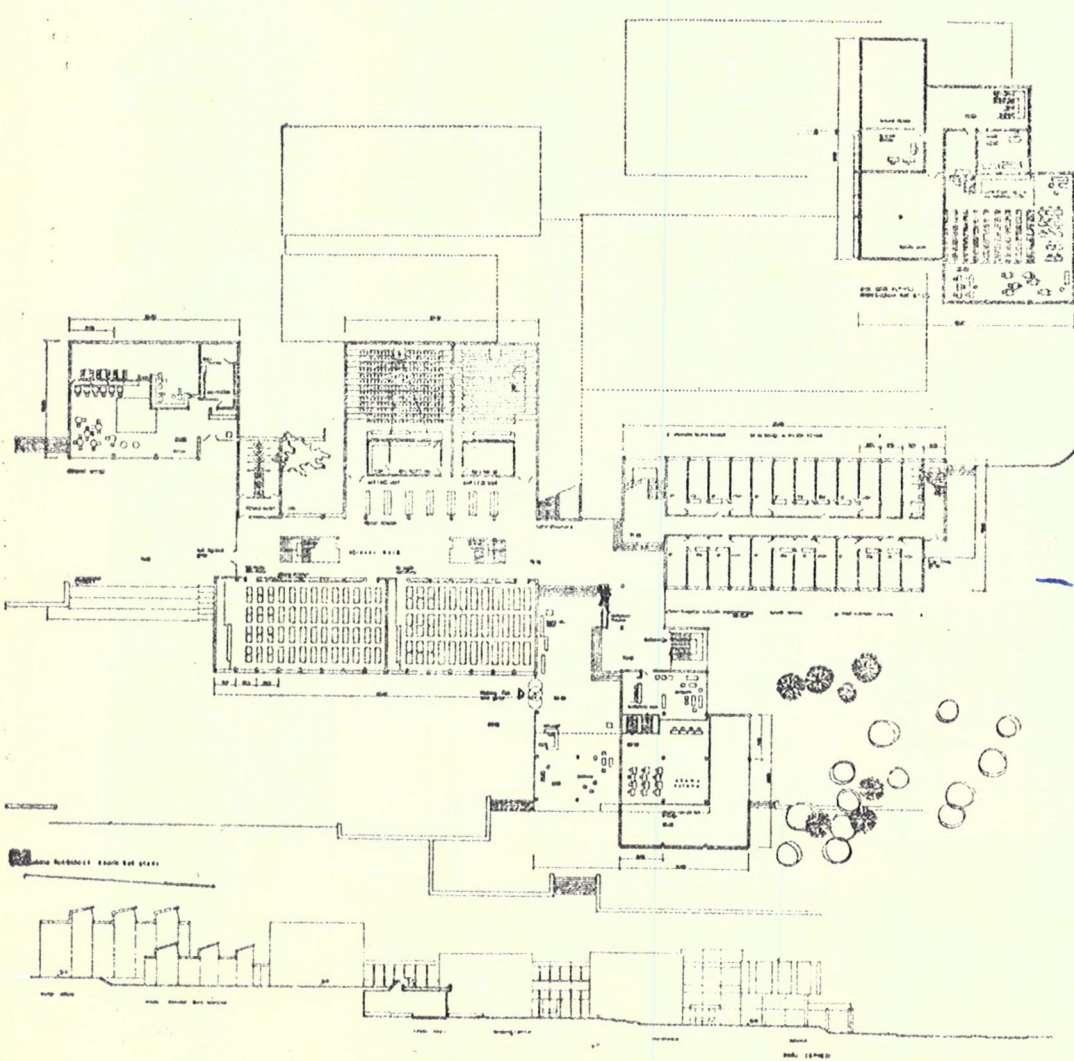
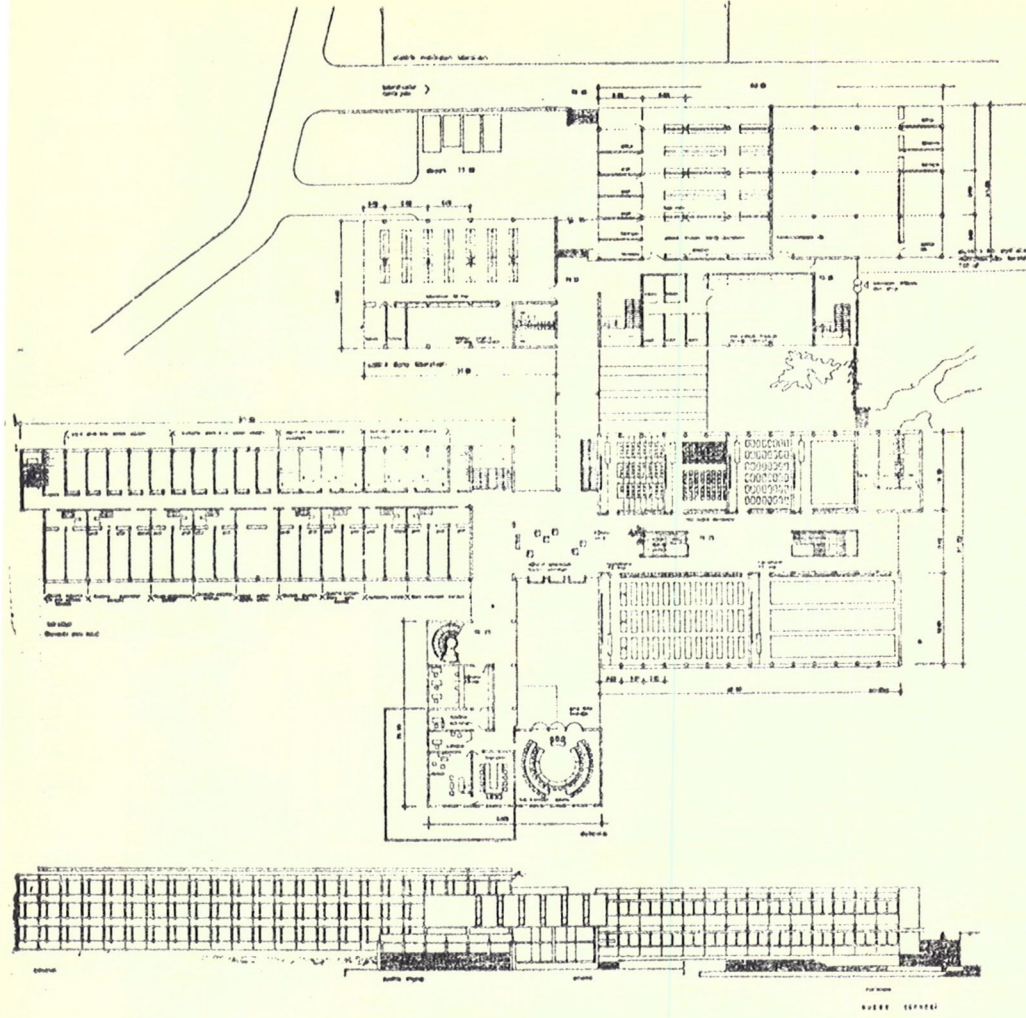
JÜRİ TOPLANTI TUTANAĞI

Mükâfat ve Mansiyon değerlendirmeleri tamamlanıp rumuzlar tesbit edilerek kimlik zarfları açıldığında 2. ci mükâfatı kazanan 11 sıra No.lu ve 17171 rumuz No.lu proje müellifleri olan Nihat Güner, Mustafa Polatoğlu ve Selçuk Erna grupundan Nihat Güner ve Mustafa Polatoğlu'nun 2. ci teklif olarak ha-



1
2

- 1 — Birinci ödül, vaziyet planı
- 2 — Elektrik Fakültesi zemin kat planı



zırladıkları 18 Sıra No.lu ve 24272 rumuzlu proje ile 3. cü mansiyonu da kazandıkları tespit edilmiş, «Mimarlık ve Şehircilik Müsabakalarına ait Yönetmelik'in 22. ci maddesi uyarınca, kazandıkları 2. ci mükâfat sabit tutularak ilk değerlendirmedeki 4. cü mansiyon 3. cü mansiyona, 5. ci mansiyon da 4. cü mansiyona yükseltmiştir.

5. ci mansiyona 3. cü elemde en fazla olumlu oy alan 25 sıra No.lu ve 83916 rumuz No.lu proje getirilmiştir.

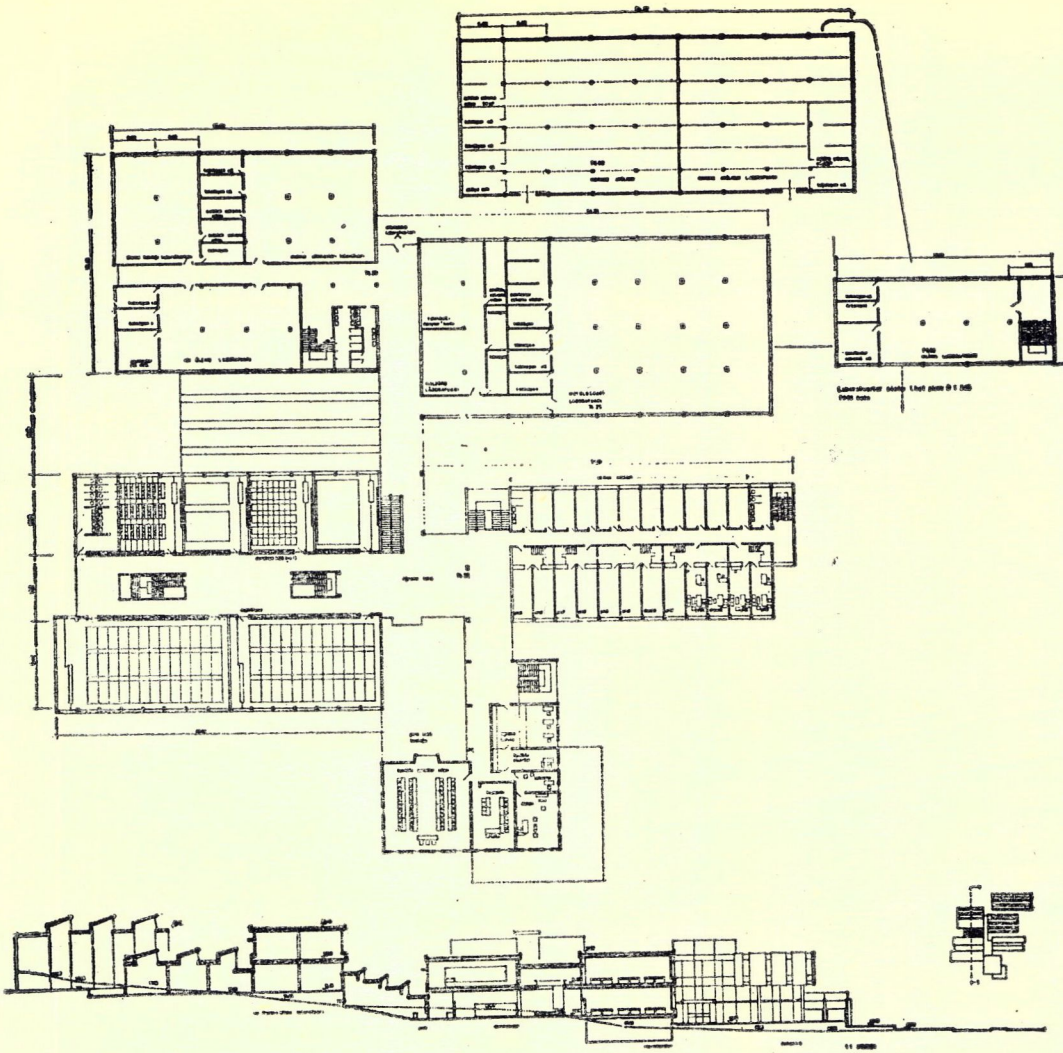
- | | |
|---|---|
| 1 | 1 — Elektrik Fakültesi birinci kat planı ve cephe |
| 2 | 2 — Makina Fakültesi zemin kat planı ve cephe |

1. CI ÖDÜL

Doğan Tekeli
Sami Sisa
Reyhan Koçhisarlıoğlu

Makina ve Elektrik Fakültelerinin aralarında yaşantılı bir talebe sokağı bırakılarak yan yana tertibi, eğitim grubunda bulunan öğrencilerin azamî bir merdivenle bu sokağa rahatça ulaşabilmesi; Dekanlığın kitlede temsili özelliğine uygun tertibi, giriş hollerinde kütüphanelerin karakterlerine uygun olarak gösterilmesi; eğitim, kürsü ve dekanlık bloklarının müşterek, zengin ve merkezî bir halle açılmaları ve girişlerin de bu holden yapılmış olması; laboratuvarların blokların gerisinde ve bir arada halledilmesi; servis sirkülasyon ilişkilerinin kurulmuş bulunması; kitlelerin az katlı ve mümkün olduğu kadar arazinin dik meyilli kısımlarına gelinmeden halledilmesi; iklimi yağışlı olan bu bölgede girişlerin yollara yakın tertibi; kafeteryanın talebe sokağında bir set altında, özelliğine uygun tertip edilmiş olması; her iki fakültede eğitim, kürsü ve laboratuvarların kendi içlerinde ve az katta çözümlenmesi; kürsülerin sükûneti; kürsü ve eğitim üniteleri ile laboratuvar kısımlarının rahat araştırmaya imkân verecek şekilde yakın düzenlenmesi; televizyon stüdyosunun talebe sokağından rahatça irtibatlandırılması; verilen programdaki piyeslere tam riayet edilerek takriben 25.500 m² ile ekonomik bir çözüme ulaşılmış bulunması görülmekle beraber;

Kitle tertibinde Makina Fakültesinin yola yaklaşmasının girişleri çözümlenmesine rağmen, İnşaat Fakültesine giriş yolunu değerlendirecek bir istikamet verilmemiş bulunması ve yaşantılı talebe sokağının mevcut kampüsün talebe aktivitesini ayırarak nitelikte görülmesi; malzeme, elektrik makinaları laboratuvar ve kaynak atölyesinin kapalı geçitle fakültelere irtibatlandırılmaması; fakültelere girişlerin resimhanelerin hemen önünden ve kösedan tertibi; dekanlık ve kütüphanelere verilen eleman değerlerinin anfilerde aynı önemde tutulmaması; tali hoca girişlerinin gerekli seviyede ifadelendirilmemiş bulunması; Elektrik Fakültesi girişlerinin otoparka uzaklığı gibi olumsuz yönleri jürimizce dikkate alınarak tatbik kabiliyeti olan bu proje 4/3 oy çokluğu ile Birinci Ödüle layık görülmüştür.



1. CI ÖDÜL İÇİN JÜRİ TAVSİYESİ :

1 — Makina Fakültesinde anfi yanındaki avlu dolap hacmi haline getirilmeli, dolayısıyla anfi zemin kotu bir miktar düşürülerek anfi çatılarının sınıf görüşlerini rahatlaştırması temin edilmeli ve tabii ışık alan anfi şedlelerinden vazgeçilerek daha basit bir aydınlatma ve havalandırma sistemi bulunmalıdır.

2 — Dış laboratuvarlar Fakültelerle kapalı olarak irtibatlandırılmalıdır.

3 — Elektrik Fakültesi girişine hizmet edecek bir otopark tertibi ile yakın irtibat temin edilmelidir.

4 — Öğrenci işleri bürosu sirkülasyonu ile dekanlık sirkülasyonu kesişmeyecek şekilde halledilmelidir.

Makina Fakültesi b'inci kat planı ve kesit.

2. CI ÖDÜL

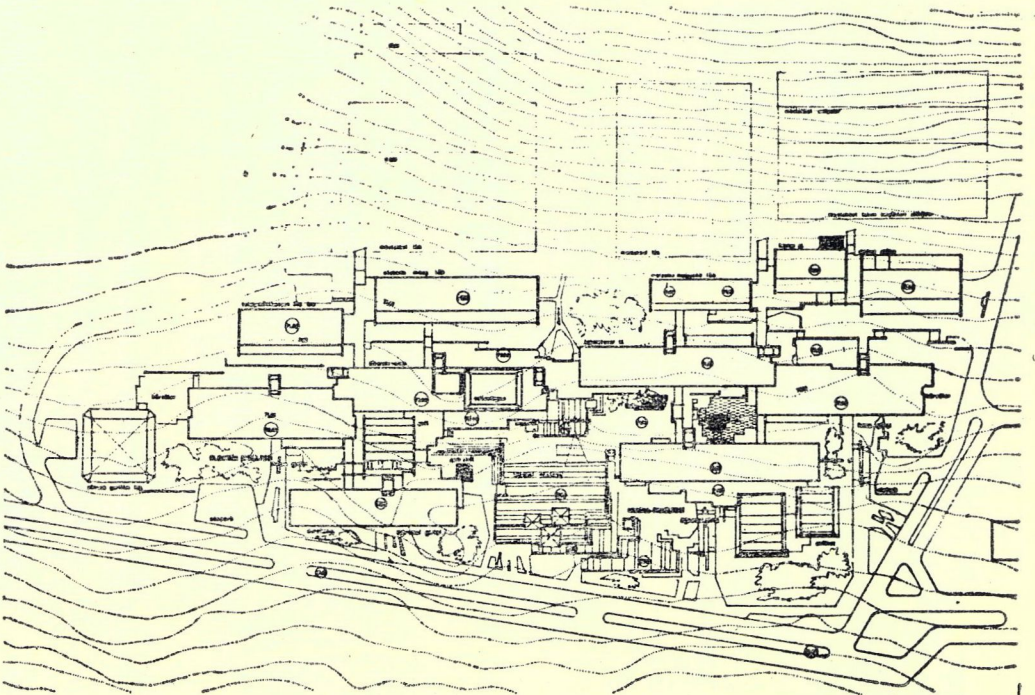
Nihat Güner
Mustafa Polatoğlu
Selçuk Erna

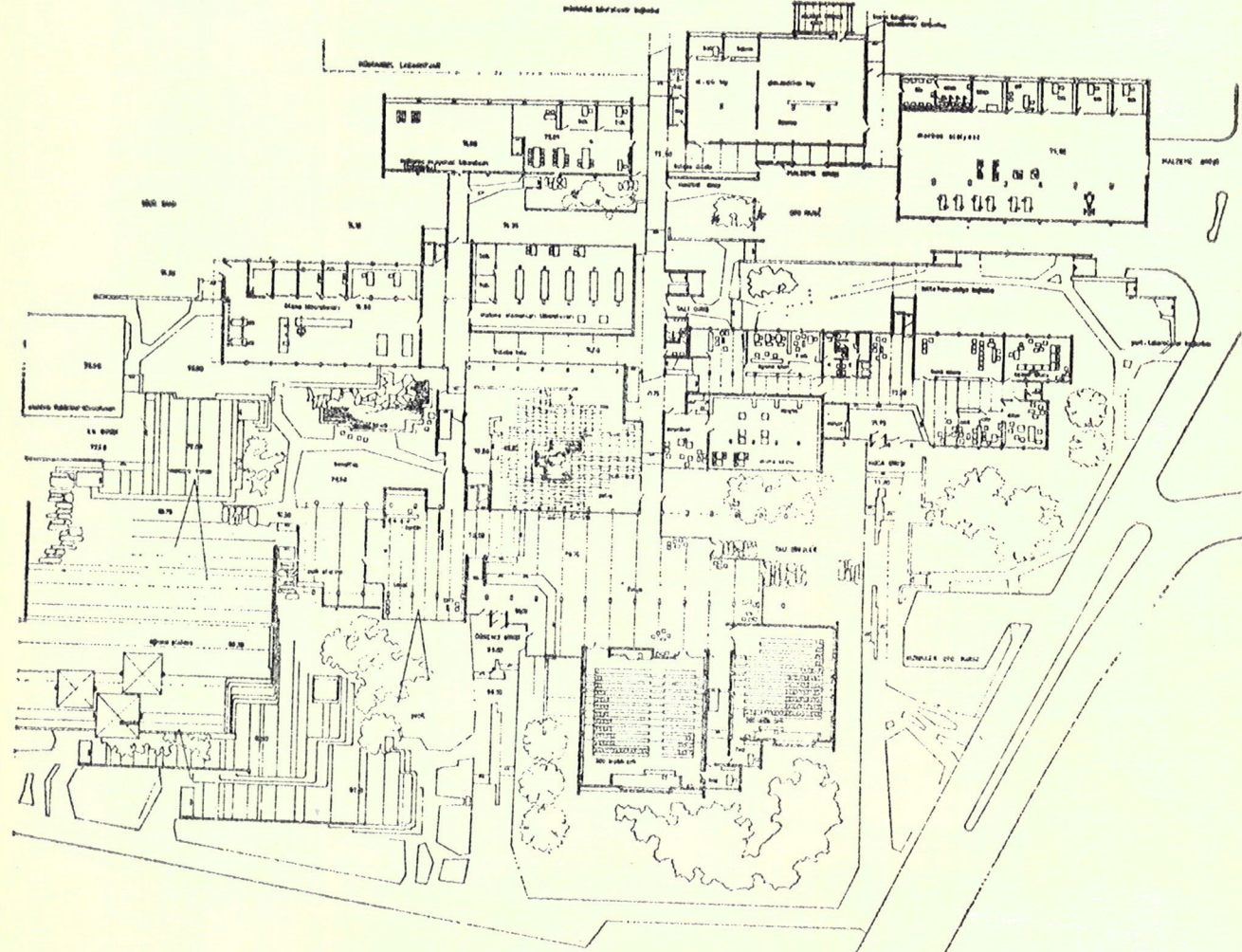
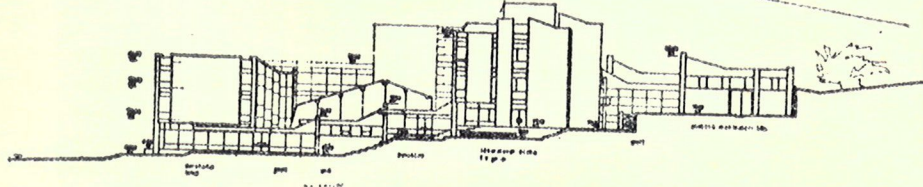
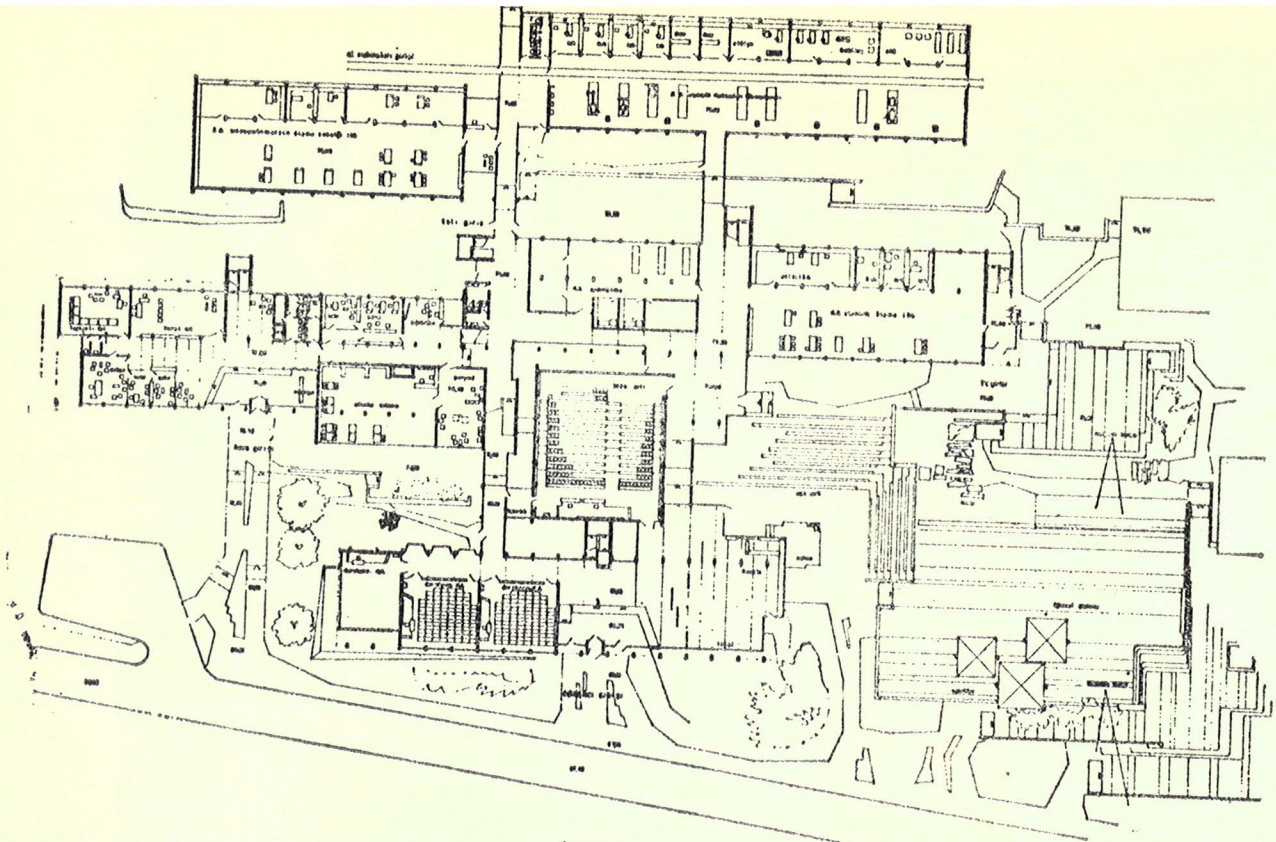
Kitle tertiplerinde Makina Fakültesi önünde bırakılan mekânın anfiler ve İnşaat Fakültesine gelişi yönlendirmek sureti ile değerlendirilmesi; bu mekândaki öğrenci yaşantısı ve mevcut kampüs aktivitesinin ilişkili oluşu; yerleşme arazisinin gayri müsait meyillerine tedahül edilmemiş olması; iki fakülte arasındaki öğrenci bahçesi ile öğrenci akımının irtibatlandırılması; girişlerin ana yola yakın irtibatı, laboratuvar servis bağlantısının müstakbel laboratuvar inkişaf sahasını kesmeden çevreden düşünülmüş olması; genel fonksiyon ilişkileri bakımından araştırma ve eğitime imkân veren öğretim, kürsü, laboratuvar bloklarının isabetli tertibi; dersliklerde tabii ışıktan azamî istifade, televizyon stüdyosunun dış ile yakın irtibatı; laboratuvar, kürsü ve eğitim ünitelerinin ölçülü adet ve yükseklik-

lerde çözülmesi gibi olumlu yönlerine karşı; her iki fakültede anfi anlayışının değişik değerlerde ele alınması; dekanlığın temsilî özelliğini belirtecek tarzda düzenlenmesi; kütüphanenin öğrenci akımı ve yoğunluğu civarında tertibi; Elektrik Fakültesi dekanlık girişinin fakülteye gelişinde belirli olmaması; koridor ve merdivenlerin lüzumlu ölçüde ele alınmamış bulunması ve kritik dü-

ğüm noktaları meydana getirmesi; Elektrik Fakültesi öğretim bloku zemin katında sirkülasyonun çok sıkışık, plan tertibinin çözülmemiş olması; resimhane ve dersane ölçülerinin küçük tutulması olumsuz yönleri ile yaklaşık 29.000 m² inşaat sahası civarında çözüme ulaşması göz önünde bulundurularak bu proje 5/2 oy çokluğu ile 2. ci Ödüle layık görülmüştür.

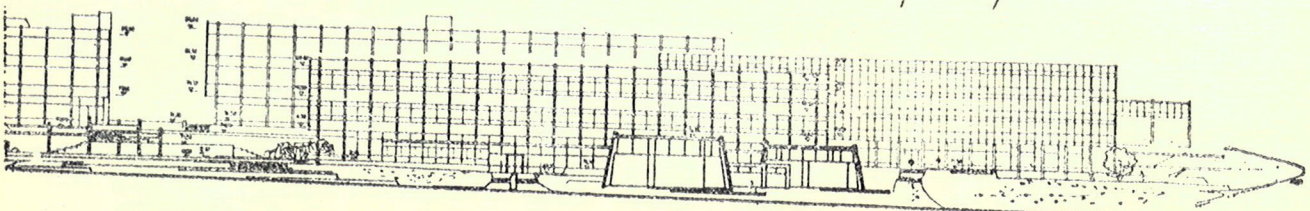
İkinci Ödül vaziyet planı





1	3
2	4
	5

- 1 — İkinci Ödül Elektrik Fakültesi, zemin kat planı ve cephe
- 2 — İkinci Ödül, Makina Fakültesi zemin kat planı ve cephe
- 3 — Üçüncü Ödül vaziyet planı
- 4 — Üçüncü Ödül Elektrik Fakültesi zemin kat planı ve cephe
- 5 — Üçüncü Ödül Makina Fakültesi zemin kat planı ve cephe.



3. CÜ ÖDÜL

Fevzi Akansel
Erdinç Güder
Cihat Fındıkoğlu
Adnan Deniz

Mevcut kampüs kitle eleman tesirlerinin parçalı kitlelerle alıştırılarak ustaca aranması; teklif edilen mimari plastikte ulaşılan seviye; Makina ve Elektrik Fakültesi önünde kalan ölçülü mekânın kampüs yolunun mafsalsal noktasında İnşaat Fakültesini de kompozisyona davetkâr bir şekilde tertibi; Fizik ve Mimarlık Fakültelerinin teşkil ettikleri kapıdan sonra açılması bu mekânda yaşayan öğrenci aktivitesinin kampüsle ilişkisi oluşu; ileride yapılacak Yer Bilim ve Orman Fakültelerinin yerleşimine olumlu çözüm getirmesi;

Kantinin yer seçiminin getirdiği problemlerin, meydan plastikliğini devam ettiren bir stürüktürle örtülmesi; araziyi 78.00 kotuna kadar kullanılarak gerideki gayri müsait meyillerden kaçınılması;

Arazi oluşumuna yerleşmede verilen önem, iklim özellikleri göz önünde bulundurularak vasıta sirkülasyonunun girişlere yakın tertibi; atölye ve laboratuvarlarla servis bağlantısının çevreden yapılarak, fakültenin inkişafına devamlı yeşil örtü içerisinde ve büyük saha ayrılarak imkân vermesi;

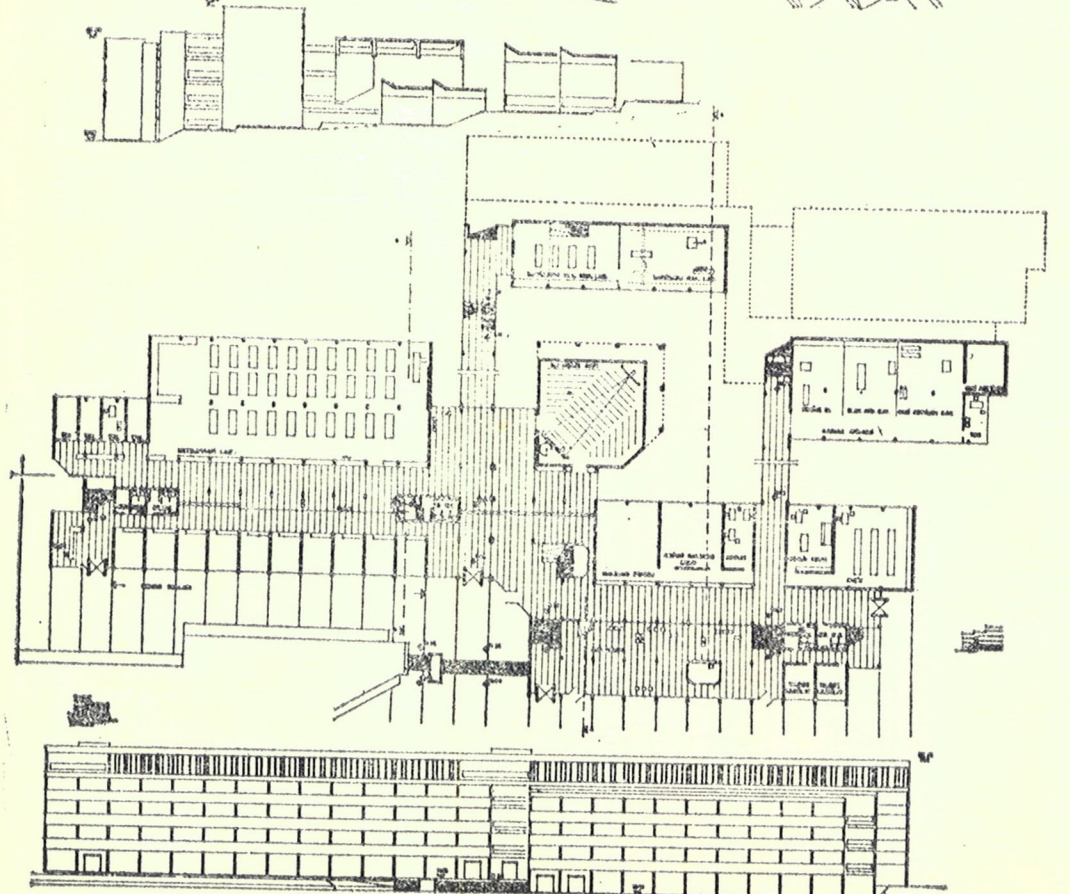
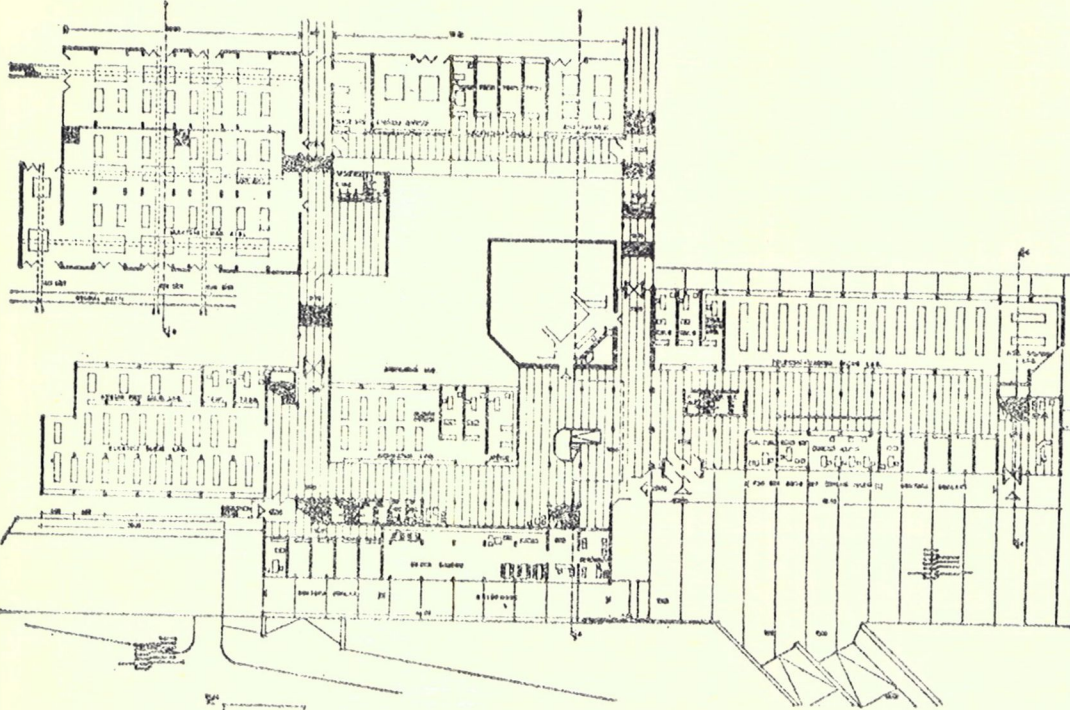
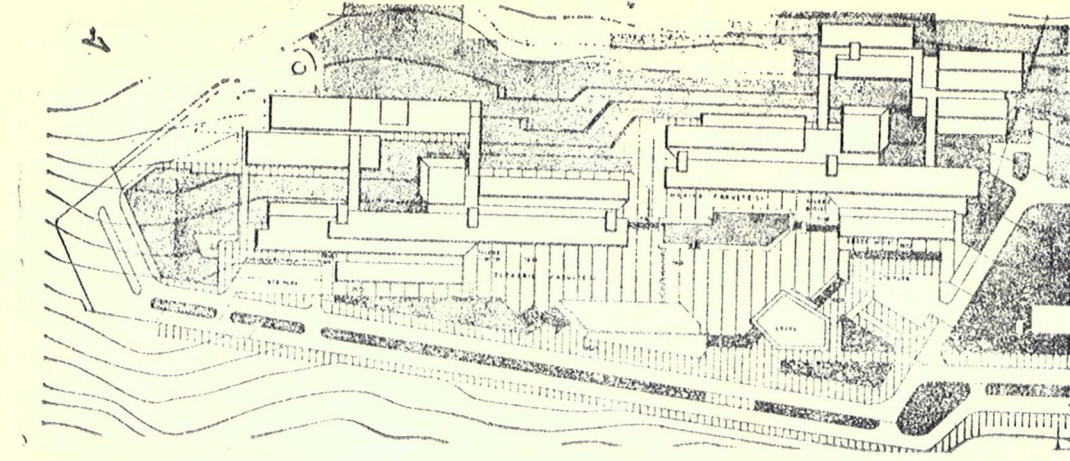
Öğrencinin yoğun bulunduğu mahallerin, kitle mafsalsal noktalarındaki hollerle, iç sirkülasyonu rahatsız etmeden dışarıya boşalmasının aranması ve bu mafsalsal noktasının iki tarafında Elektrik Fakültesi, zayıf ve kuvvetli akım kollarının tertibi;

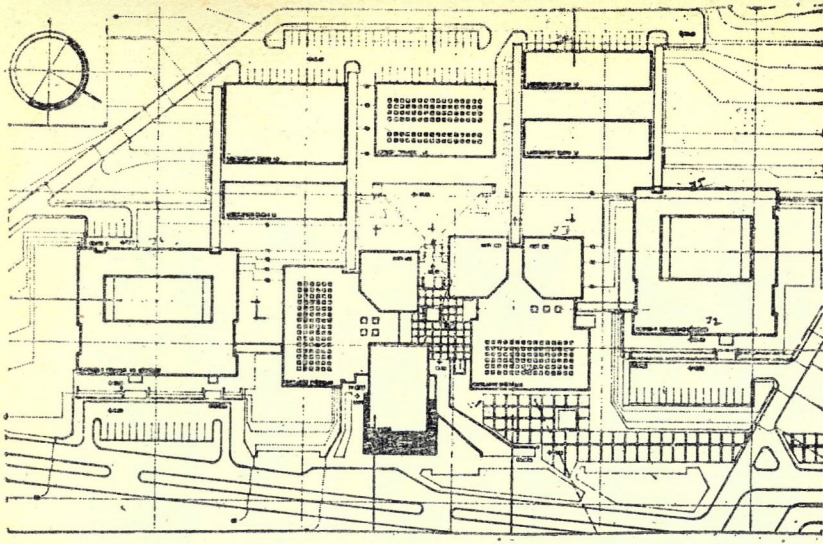
Sirkülasyon sahalalarının faydalı sahalardaki yüklerle göre, ölçülendirilmesi; kitlelerin hacimlenmesinde, arazinin meyli göz önünde bulundurularak toplu çözümün aranması, olumlu yönlerine karşı;

Öğrencilerin aktif sahalalarının, yarım kat farklı galerili hollerle kürsülerden ayrılması, yatay sirkülasyonu yakınlaştırmakla beraber, şakuli talebe akımının kürsüleri rahatsız etmesi, öğretmen-laboratuvar araştırma çalışmasına yeterli imkânı vermemesi; 1-2 ve 3. cü katlardaki kürsülerin 2. ci ve 3. cü katlardaki sınıflarla sirkülasyonu yakın mesafeden düşünülmesi olmasına rağmen öğrencinin anfi-den resimhaneye 4 kat çıkmasının güçlüğünü çözümlenmesi;

Kitlelerde toplu hal suretine gidilmesinin mübalâğalı ölçüde ele alınmasının genellikle şakuli sirkülasyonda hasil ettiği güçlükler, 3. cü kat kürsülerinin zemin kattaki laboratuvarlarla araştırma çalışması için irtibatının uzak bulunması; üst üste tertip edilen anfi ve televizyon laboratuvarında konstrüksiyon güçlükleri; dekanlığın kürsü karakterinde tertip edilmiş olması, Elektrik Fakültesi kütüphane tertibi ve öğretmen girişinin sureti halli; kürsü ve laboratuvarların aynı yükseklikte oluşu (3.10 metre); resimhane ve sınıfların küçük tutulması ile 28.000 m² inşaat sahasında çözüme ulaşıması;

Olumsuz yönleri göz önünde bulundurularak bu proje oybirliği ile 3. cü Ödüle lâyık görülmüştür.





Yanda :
Vaziyet planı

Alta :
Zemin kat planı

1. Cİ MANSİYON

M. Doruk Pamir
K. Güngör Aran

Yarısmaya katılmış olan projeler arasında değişik bir çözüm getirmiştir. Genel kitle anlayışı ve tertibi kompleksin yapılmış olan fakültelerinden farklıdır. Makina Fakültesi önünde düzenlenen mevdan, yer bakımından uygun ve ölçülüdür. Alleden derslik ve kürsüler bloklarına veya vasıta ile gelenlerin ulaşmaları kolavidir. Her iki fakültenin derslik ve anfilerinin gruplandırılması, kürsülerin ayırımı ve laboratuvar bloklarının birbirine yakın tanzimi ve yerleri uygundur. Blokların

birbirleriyle bağlantıları prensibi iyi olmakla beraber ulaşım uzun ve zahmetlidir. Şöyleki :

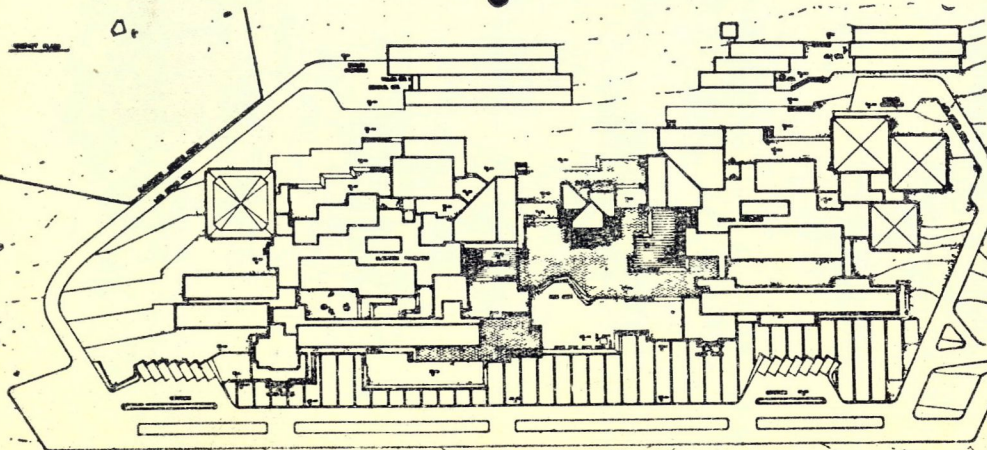
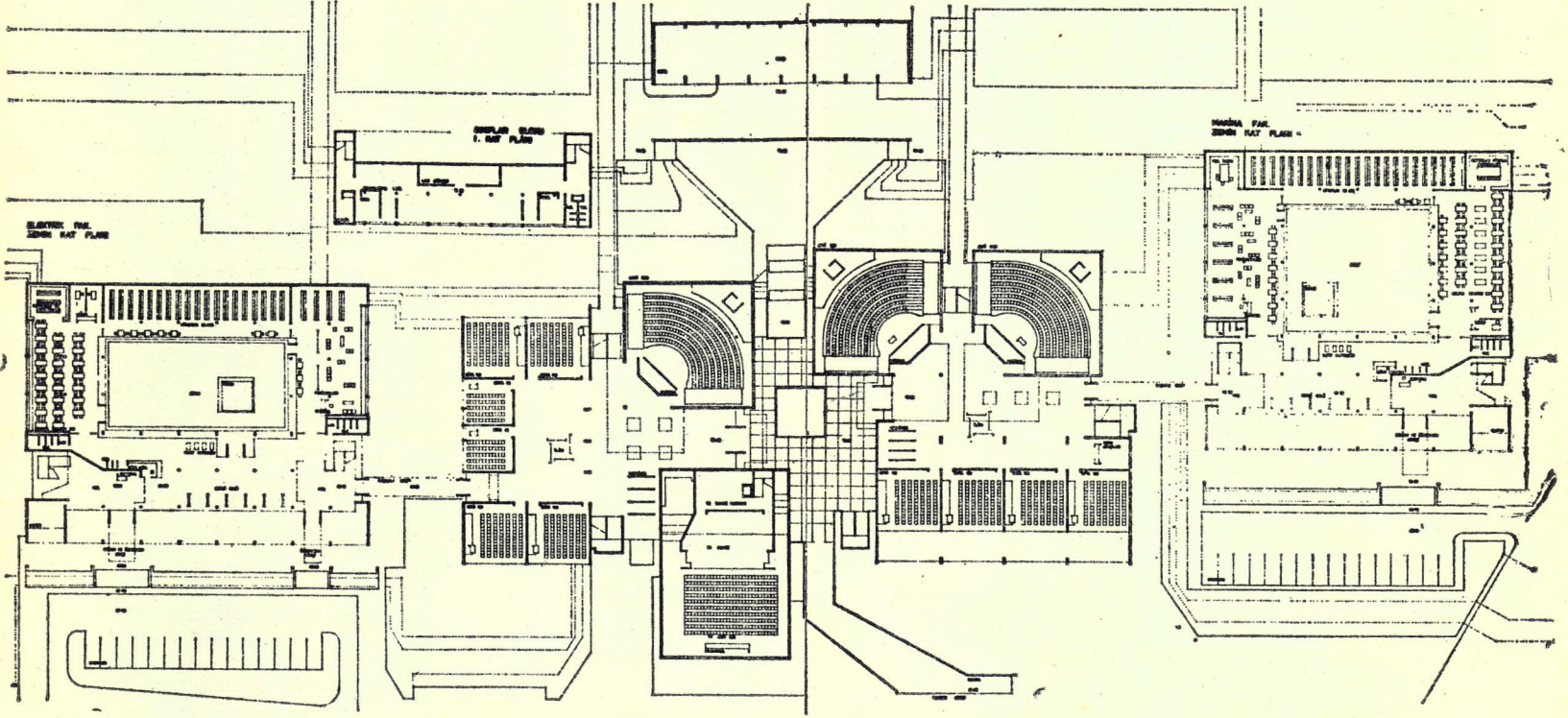
Kürsü bloku; derslik-anfi ve laboratuvarlarla müstakbel bağlantı kollarına sahip olmakla, bir öğretim üyesinin üst kattaki odasından uzun bir koridordan yürüyerek iki kat inmesi tekrar uzun bir koridoru takiben üç kat irtifa çıkarak bir laboratuvara ulaşması gibi durumlar olumsuz bulunmuştur.

Makina ve Elektrik Fakülteleri derslik blokları

arasındaki üstü örtülü açık mahal soğuk havalarda kuvvetli rüzgâra maruz kalacaktır. Derslik-anfi holleri tabii ışıkta az yararlanmaktadır. Zeminde zengin tutulan bu hollere karşılık üst katındaki resimhanelere dar galerilerden ulaşılabilir. Genel form endişesi sebebi ile resimhanelerin bir kısmı kürsülere yönlendirilmiş, bir kısmı manzara getirilmiş ve dar cephelerinden yeterli ışık alamayan derin dikdörtgenler şeklinde tertip edilmiştir.

Gene form endişesi ile Makina Fakültesi derslikleri ışığa engel olan 5 metre derinlikte bir kolonadın gerisinde tertip edilmiştir. Form endişesi, Makina Fakültesinin 200 ve 300 kişilik anfilerinin aynı ölçülerde yapılmasına âmil olmuştur. Kütüphanelerin önünün sergi holleri olarak değerlendirilmesi uygun, fakat sahaları geniş bulunmuştur. Dekanlık girişleri ölçülü ve iyi bulunmuştur. Resimhanelerin iki kat aşağıdaki WC'leri kullanmak durumunda olmaları iyi değildir. Dekanlık tertibi ve televizyon stüdyosunun dışa bağlantısı başarılıdır. Kürsü odalarının dört yöne ve doktora odalarının resimhanelere bakar şekilde tanzimi başarısızdır. Malzeme laboratuvarının zemin katta tertip edilmeyiş hatalıdır.

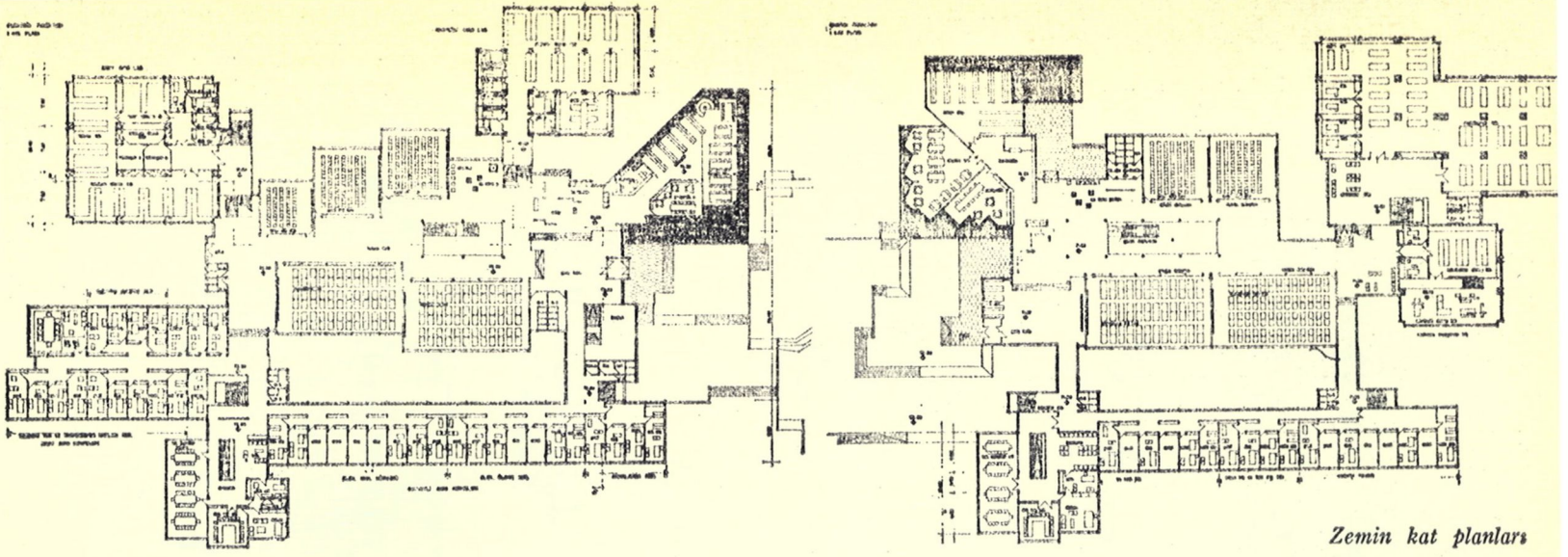
İçeride dönüklüğün getirdiği mahzu-lara rağmen plastik değeri ve genel mimarisindeki düzen ve eristicî seviye dolavısı ile bu proje 6/1 oy çokluğu ile 1. ci Mansiyona lâyık görülmüştür.



2. Cİ MANSİYON

Uçkun Atay

Fakültelerin araziye yerleşmesinde meyillerle uygun plan tertibi; müstakbel laboratuvarlar için inkişaf sahası bırakılması; fakülte ve laboratuvarların vasıta yolları ile yakın irtibatı; kitlelerde dekanlıkların tebarüz ettirilmesi; talebe hoca girişlerinin muhtelif kot ve yerlerden tertibi; iki fakülte arasındaki öğrenci bahçesinin öğretim alanları ile yakın irtibatı ve bu bahçe üzerindeki kantinin karakterine uygun ve isabetli yer seçimi ile tertibi; kürsü-laboratuvar ilişkisinde talebe sirkülasyon yoğunluğundan kurtulmaya çalışılması; projenin yaklaşık 25.000 m² inşaat sahası civarında



Zemin kat planları

da çözüme ulaştırılması olumlu yönlerine karşı;
Elektrik Fakültesinde, kuvvetli akım kolu kürsü-laboratuvar bağlantısının dersliklerin içerisinden tertibi; resimhanelerin dar ve derin avlulara bakması; kürsülerde tek taraflı uzun

koridor teklifleri; kitaplığın anfi konstrüksiyonu altında tertiplenmesi ve Elektrik Fakültesinde talebe holünden tecrit edilmemiş olması; televizyon stüdyosu fuayelerinin kifa-yetsiz oluşu; resimhanelerin küçük ebatta tu-tulması; Makina ve Elektrik Fakültesinde ze-

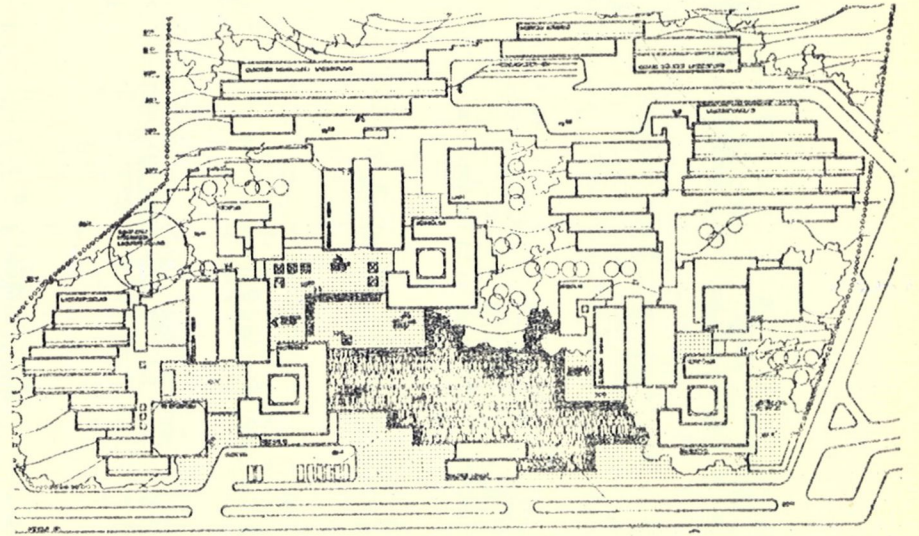
min kat talebe girişlerinin mübalâğalı ifade-lendirilmesi; dekanlık giriş ve plan tertiple-rinde başarılı bulunmaması gibi olumsuz yön-leri göz önünde bulundurularak bu proje 4/3 oy çokluğu ile 2. ci Mansiyona lâyık görülmüştür.

3. CÜ MANSİYON

Metin Erözü

Vaziyet planı tertibinde cihetlendirme endişe-sinin birinci planda ele alınarak çözüm aran-ması; dekanlık girişlerinin kampüs yoluna ya-kın olması; derslik ve kürsülerin ışık ve gör-üş imkânlarının rahat olması; uzun koridor tertiplerinden kaçınılması; hoca ve öğrenci girişlerinin değişik kotlardan temini; üniteler-de kat adetleri ve irtifalarının makul ölçülerde olması; anfiler-kitaplık ve televizyon stüdyosu yerlerinin iyi irtibatlarının kolaylığı başarılı olmakla beraber;

Arazi plastiğinin fazla zedelenmesi; kitlelerin çok parçalanarak arazinin tamamen doldurul-ması; Elektrik Fakültesinin iki kısma ayrılma-sı ile bölümler arasında meydana gelen irtibat zorluğu; genel olarak derslik ve labo-ratuvarların aynı blok içinde dağınık tertipleri, WC'lerin ihtiyaç ve tekniğe uygun şekilde tertiplenmemesi; laboratuvarların fazla yayıl-mış olması ve plan tertiplerinin fonksiyonları



ile bağdaşmaması; kantinin fakülterden uzak tertiplenmesi; Makina Fakültesi kürsü-labora-tuvar irtibatının uzak olması kuvvetli akım

kolu girişinin kampüs yolundan uzaklığı mah-zurları göz önüne alınarak bu proje 6/1 oy çok-luğu ile 4. cü Mansiyona lâyık görülmüştür.

Üstte : Vaziyet planı

Altta : Zemin kat planları

