

ÇALILAR

Arbutus unedo : Adi Kocayemiş,



Arbutus unedo Adi Kocayemiş

- 7–8 m boy, çalı veya küçük bir ağaç
- Kırmızımsı kahverengi kabuk yaşlı bireylerde çatlaklıdır
- Herdem yeşil, eliptik yaprak, 5–10 cm, sivri, keskin dişli, Üstü parlak yeşil, her iki yüzü çıplaktır,
- Çiçek **beyaz** ya da **açık pembe**, bileşik salkım
- Olgunlaşan meyve güzel kırmızı bir renk alır, **yenir!!!!!!!**
- Ağır ve sert odun, turistik eşya, yakacak da olur
- Makilikte ve Kızılçam altında olur
- Kırmızı meyveleri nedeni ile süs bitkisi olarak da yetiştirilir.

Arbutus unedo



Arbutus unedo



Arbutus unedo



Arbutus unedo



Arbutus unedo



Arbutus andrachne Sandal

- Boylu çalı, ender küçük bir ağaç, **herdem yeşil**
- Kabuk açık renkli, ince, parlak ve **çınar gibi dökülür.**
- Yaprak Kocayemiş'in aksine **tam**, bazen düzensiz dişlidir.
- Meyve yuvarlak, **portakal sarısı** ya da **açık kırmızıdır.**
- Meyve Kocayemiş gibi **şekerli ve lezzetli değil**, İngiliz literatüründe genellikle "**leat only one**" şeklinde adlandırılır.
- Kızılçam altında,. Trabzon-Değirmendere ve Çoruh Vadisi'nde
- Odun süs ve oyuncak eşyada ve yakacak olarak kullanılır.

Arbutus andrachne



Arbutus andrachne : Sandal



Erica arborea : Ağaç Fundası



Erica arborea L., Ağaç Fundası, Süpürge Çalısı

- Boylu çalı, ender ağaç, herdem yeşil
- **İğne yapraklar** 3–7 mm. Kısa saplı, küt, Sürgüne 3-4'lü çevrel dizili
- **Beyaz ve** kokulu çiçekler uzun bir salkım
- **Maki vejetasyonunun** tipik bir bireyidir.
- Meşe, kayın ve kızılçam altında ve açılan alanlarda yaygındır.
- **İstilacı bir türdür.** Tekrar orman olması zordur
- Dünyaca ünlü Bruyere pipoları, Yine **dallarından süpürge** yapılır,
- kaya ve taş bahçeleri düzenlemede

Erica arborea



Erica arborea – *Quercus cerris* ormanı altı



Erica manipuliflora : Pembe Çiçekli Funda



Erica manipuliflora Pembe Çiçekli Funda

- Arborea dan daha kısa, ancak 0,8–1 m küçük bir çalıdır.
- Yaprak daha küçük, **3–6** mm, sürgüne **3'lü çevrel**
- Çiçekler pembe renkli, kısa bir ekseninde bileşik salkım
- Makilik, kızılçam ve meşe altında yayılır.
- Süpürge yapımında ve yakacak olarak kullanılır.
- **süs bitkisi olarak kullanılmamaktadır. !!!!!**
- **Erica bocquetii**, **endemik bir tür**, Çığlıkarada,

Erica manipuliflora



Heidezüchtung Kramer



www.crow.com

Calluna vulgaris Süpürge Çalısı

- 30–50 cm, bazen 1 m herdem yeşil çalı.
- Dört sıra halinde dizili yaprak 1–3 mmdir.
- Gül renkli pembe çiçekler salkım
- Turbalık, fundalık ve seyrek meşcere, kurak ve fakir
- Orman zararlı alt floralarından biridir.
- Yakacak ve süpürge, arılar iyi bal yaparlar. Parklarda
- Trakya, İstanbul, Pseudomakide fundalarla karışık

Calluna vulgaris : Süpürge Çalısı



©2006 Jeffrey Pippen



©2006 Jeffrey Pippen



©2006 Jeffrey Pippen



Calluna vulgaris



Vaccinium L., Ayı Üzümleri

- Döken veya herdem yeşil çalı, ender küçük bir ağaç
- Yaprak almaçlı dizili, kenarı düz ya da dişlidir.
- Çanak 4-5 loblu, Taç çan ya da testi gibidir.
- Anterlerinde delikçik ve iki boynuzcuk vardır.
- Meyve üzümsüdür!!!!!!!
- Ericaceae familyası gibi orman içi zararlı alt floradandır.
- Yaprak ve meyvelerinden odun dışı ürün
- V. myrtilus, V. arctostaphylos, V. uliginosum ve V. vitis-idaea'dır.

***Vaccinium uliginosum* : Avcüzümü**



Vaccinium myrtillus : Ayıüzümü



Vaccinium myrtillus



BLÅBÄR, VACCINIUM MYRTILLUS L.

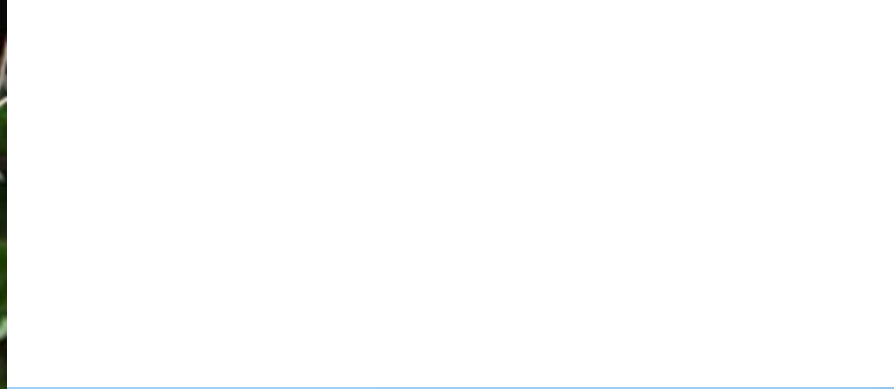
Vaccinium arctostaphylos : Trabzon Çayı, Sapanca Çayı, Likarba



Çalıçilek



Vaccinium vitis-idaea





***Acantholimon* Boiss. (Kardikenleri, Çoban yastıkları, Kevenler, Kirpi yastıkları)**

Cok yıllık, herdem yeşil, gevşek ya da sıkı yastıklar (obekler) oluşturan calımsı bitkilerdir. İlbahar ve yaz yaprakları aynı veya farklı formlarda olabilir. İlbahar yaprakları (farklı olduğunda) kısa, geniş ve yassı, genellikle hafifce etlidir. Yaz yaprakları, şeritsi, biz şeklinde veya nadiren yarı silindirik ve uc kısımları genellikle dikenlidir. Canak (canak yaprak) kalıcı, genellikle huni gibi ya da nadiren tupsu olup 5 damarlıdır. Canak yaprakların dudak kısmı zarsı veya membranımsı olup, beyaz, pembe, morumsu, kahverengimsi veya et rengindedir. Tac yapraklar (Petaller) çoğunlukla pembe ve pembenin değişik tonlarında olup, nadiren krem veya sarımsıdır.

Acantholimon cinsi ormanların üst sınırlarında kuru ve soğuk alanlarda yayılış göstermekle birlikte, steplerin karakteristiği olarak Orta ve Güneydoğu Asya'da dağılım gösterir. Cins dünya üzerinde yaklaşık 200 tür içerir. Türkiye'de genellikle ormanların üst sınırlarında ve yüksek steplerde 52 türü sahiptir (Doğan & Akaydın, 2007).





Rubus idaeus : Ahududu



***Rubus idaeus* : Ahududu**

Yayılışı

Turkiye'de ise Bursa, Giresun, Gumuřhane, İstanbul, Kars, Kırklareli, Rize ve Trabzon bolgelerinde yayılıř gosterir.

Botanik özellikleri

Dik govdeli, 50–100 cm (kultur formlarında 150 cm kadar) uzunlukta basit veya dallanmıř calılardır. Dallar ince dikencikli veya dikensiz, çoğunlukla ikinci yılda cicek acar. yaprakcıklar ust yuzde hemen hemen cıplak, ařağıda ise beyaz-tomentoz, 1-2 sıralı testere diřli,. Cicek kurulu terminal ve yan durumlu, birkac cicekten oluřmuř, sarkık salkım halinde, bazen alttaki cicekler yaprak koltuklarında tektir. Kucuk drupalar kırmızı renkte, yumuřak tuylu, cok sayıda, birbirine bitiřik ve cicek tablasından bir butun halinde ayrılma ozellięi gosterir (Davis ve Meikle, 1972).



Rubus caucasicus : Kafkas Bögürtleni



***Rubus caucasicus* : Kafkas Bögürtleni**

➤ **Yayılışı**

➤ Genel yayılış olarak Kafkaslar ve Türkiye'dir. Ülkemizde Rize ve Coruh bölgelerinde yayılış gösterir.

➤ **Botanik özellikleri**

➤ Tırmanıcı sürgünleri olan çalılardır. Sürgünler yarı silindirik, hafif mavimsi dumanlı, ince yumuşak tüylü veya çıplak, zayıf dikenli ve glandlı tüyler 1-6 mm'ye kadar uzunluktadır. Yapraklar 3(-5) loblu, alt ve üst yüzü farklı renklerde, üst yüzde çıplak alt yüzde ince yumuşak tüylüdür,

➤ Çiçek kurulu zigzaglı ve yapraklı, kısa bileşik salkım halinde ve 2-5 çiçeklidir. Çanak yapraklar tüylü ve çıkıntılı, çiçekte geri kıvrık, meyvede iken ise yayık veya diktir, yoğun glandlı ve genellikle iğnemsiz dikenlidir. Tac yapraklar beyaz renkte, kaşıkçıktan eliptiğe kadar değişen şekillerde ve çanak yapraklarla hemen hemen aynı boydadır. Küçük drupalarsiyah renkte ve çok sayıda

Rubus caucasicus : Kafkas Bögürtleni



Rubus canescens



Rubus canescens DC.
Credit: Photo by Depe Di Gregorio



Rubus canescens DC.
Credit: Photo by Immacula Lopez



Rubus discolor Weihe & Nees



Rubus hirtus Waldst. & Kit

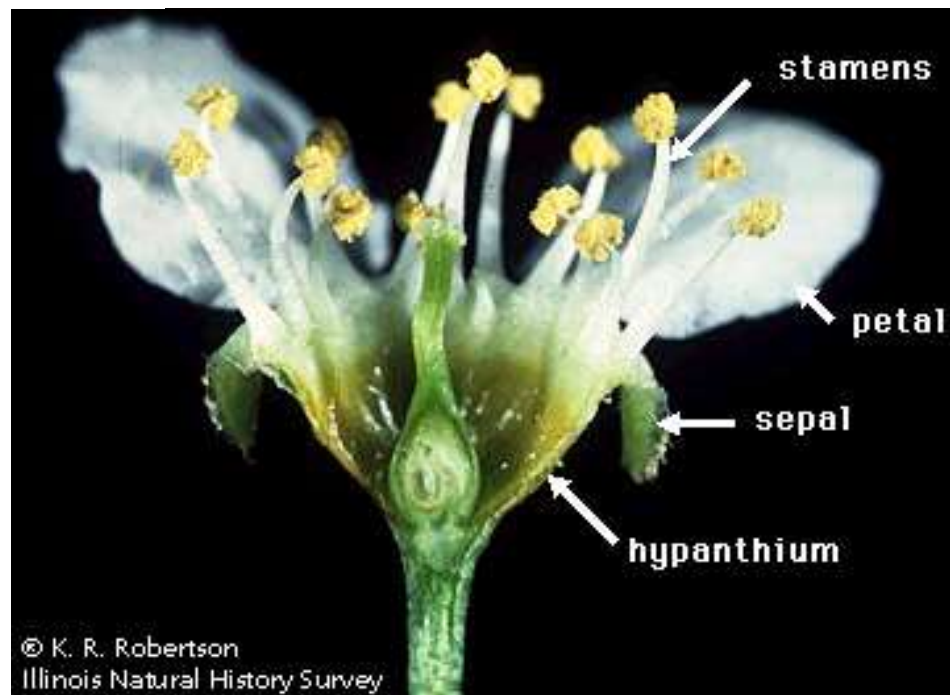
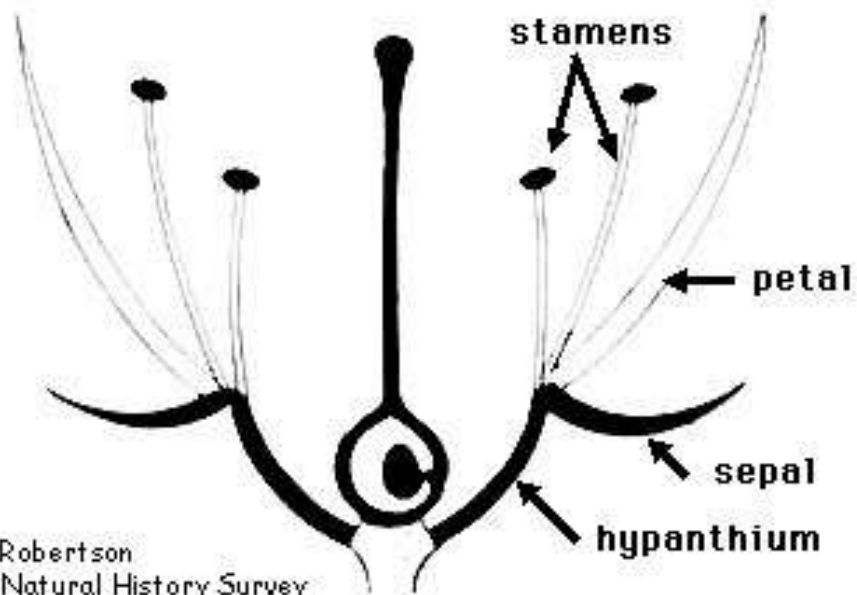


Rosa canina : Kuşburnu, Yabani Gül



***Rosa canina* : Kuşburnu, Yabani Gül**

- Dik buyuyen, 1-3 m boy, bazen sarılıcı calılardır. Yan dallar genelde bir yay şeklinde esnek ve aşağı doğru sarkık; dikenler genc dallarda narin ve küçük, yaşlı ve ana gövdelerde sert görünümlü ve aşağı doğru kıvrık, uniform, iğnemsidir
- Yapraklar donuk yeşil renkte; 5-7 nadiren 3 yapraklıdır
- Canak yapraklar genellikle geriye kıvrılmış ve çiçeklenme zamanından hemen sonra düşüçüdür. Tac yapraklar 1,5-2,7 x 0,8-1,5 cm beyaz, uçuk pembe, pembe, nadiren koyu pembe renktedir.
- Hipantiyum oval ya da küremsi, üzeri genellikle çıplak nadiren saplı glandlı, turuncu kırmızı, olgunlaşınca siyahımsı-kırmızı renktedir



Rosa micrantha



Rosa pulverulenta





Rosa montana



Rosa dumalis



Pyrus elaeagnifolia : Ahlat



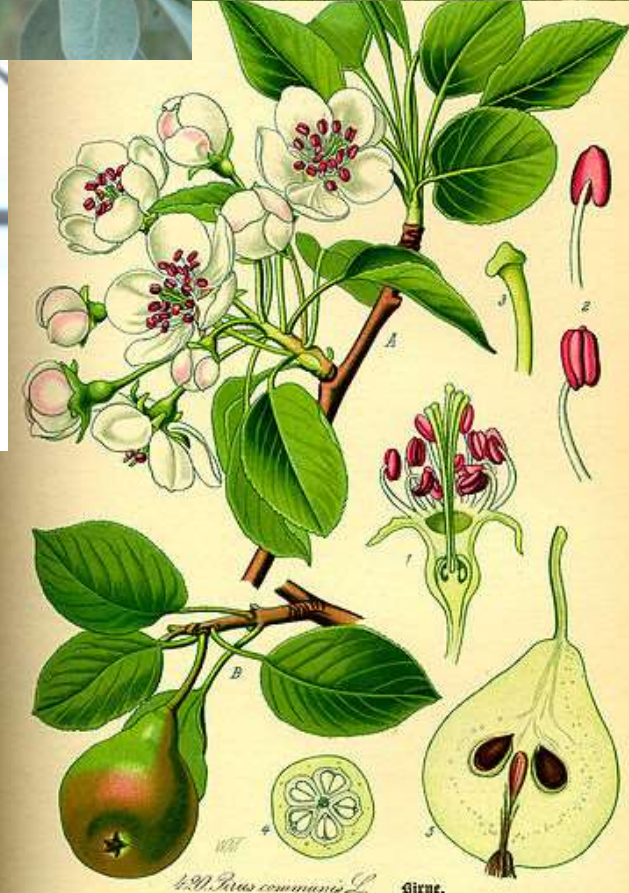
Pyrus elaeagnifolia Ahlat

- 8–10 m küçük bir ağaç,
- Dikenler kısa sürgünlerden oluşur.
- Yaprak tam kenarlı, dar eliptik, her iki yüzü gri, beyaz, yumuşak tüylü!!!!
- Kısa saplı armut ya da küremsi meyveleri 2–3 cm çapında,
- Halk arasında Ahlat adı verilir , Meyvesi yenir.
- İç Anadolu'da ve Trakya'da çok yaygındır.
- Step bitkisi olarak dikkat, çeker.
- *C. laurifolius* ve *Q. pubescens* ile birlikte Karaçam'ın yerdeşidir.
- İç Anadolu'da yaygın alttürü *P. elaeagnifolia* subsp. *kotschana*'dır.

***Pyrus elaeagnifolia* : Ahlat**



Pyrus elaeagnifolia



Pyrus communis



Pyrus amygdaliformis



Pyrus amygdaliformis



Pyrus amygdaliformis