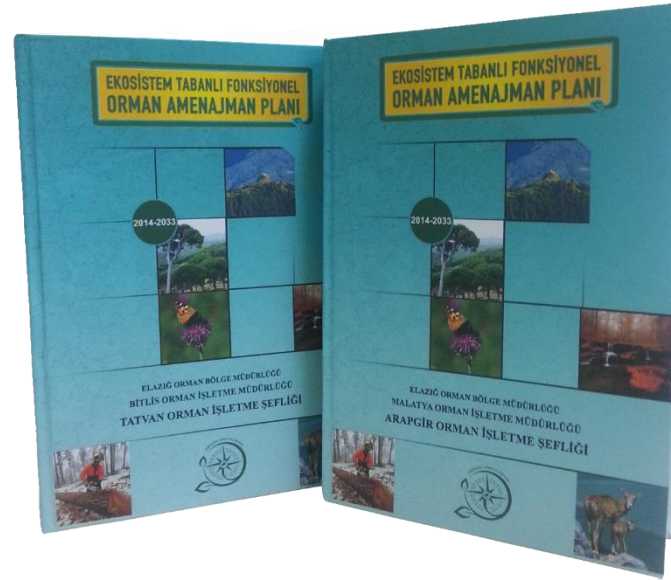
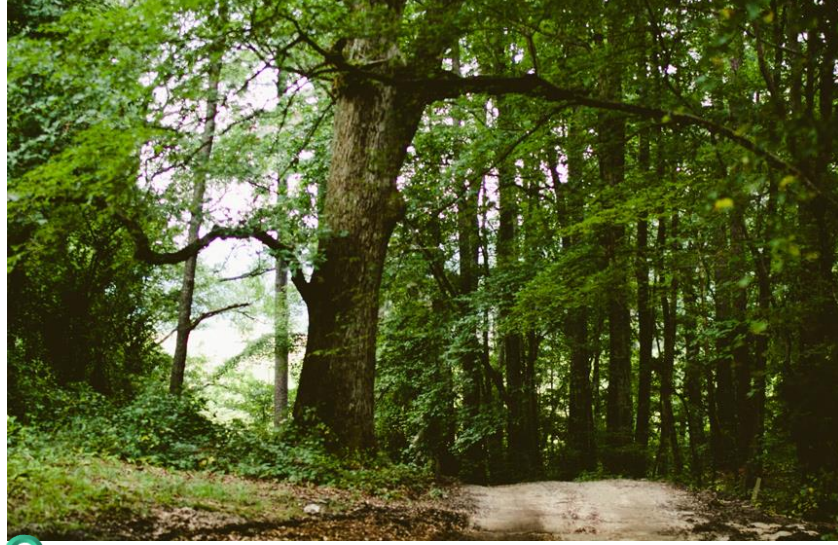


Ormancılıkta Planlama kavramı, Planlama sistemleri ve Yaklaşımları



Plan nedir ?

Belirli bir amaca ulaşmada izlenecek yol ve davranış biçimidir.



Planlama nedir ?

Eldeki verilere, geçmişte edinilen tecrübeler ve geleceğe dair öngörülere dayalı olarak belli amaç veya amaçlar doğrultusunda çeşitli kısıtlamalara da uymak suretiyle geleceğe dair karar verme.

Kısaca planlama; neyin, ne zaman, nasıl, nerede ve kim tarafından yapılacağını önceden kararlaştırma sürecidir.

PLANLAMA

Etkili bir planlama;

- Geçmiş bilgilerin analizini,
- Mevcut durum içinde karar verilmesini ve
- Geleceğe dönük karar verilmesini gerektirir.



*«Nereye gittiğinizi bilmiyorsanız,
ne yaptığınızın bir önemi yoktur.»*

Lewis Carroll

PLANLAMANIN ÖZELLİKLERİ

- Planlama, kaynakların verimli bir biçimde kullanılmasını sağlar.
- Planlama, bir seçim sürecidir.
- Planlama, bir karar sürecidir.
- Planlama, geleceğe dönük bir süreçtir.
- Plan, esnek ve dinamiktir.

Neden Plan(ama) ?

- Sürdürülebilirliğin teminat altına alınması
- Uygulama için iş/işlemlerin zaman-mekan boyutunda öngörülmesi
- Kaynakların rasyonel kullanımının/korunmasının sağlanması
- Farklı ihtiyaç ve fonksiyonlara göre en uygun faydalanma düzeninin kurulması
- Yatırım projelendirilmesi ve kalkınma hamlelerine bilişimin sağlanması

Ormancılıkta Planlar

Ülkemiz ormanlarından faydalanmanın toplum beklentilerine uygun olarak planlanabilmesi için, hiyerarşik bakımdan birbirine bağlı dört değişik plan düzenlenmektedir. Kapsam itibariyle de birbiri içinde olan bu planlar:

- 1 - Ulusal (Sektörel) ormancılık planları
- 2 - Bölgesel ormancılık planları
- 3 - İşletme amenajmanı planları
- 4 - Silvikültürel planlar



Ormancılıkta Planlar

➤ Ulusal Ormancılık Planları

Bu planlar üretimden tüketime bütün ormancılık faaliyetlerini, tüm ülke genelinde sektörel bazda ele alan planlardır. Bu planlarda hangi faaliyetlerin, nerede ve ne zaman yapılacağı ayrıntılı olarak verilmez. Yapılacak işler ancak global bazda ele alınır ve her birisi için genel hedef gösterilir.

Beşer yıllık süreler itibariyle düzenlenen bu planlar "Beş Yıllık Kalkınma Planı" içinde ele alınır ve ormancılık sektörünün diğer sektörlerle ilişkisini ve Ülke genel ekonomisi içindeki yerini ve ağırlığını belirler. İlki 1963 - 1967 yılları arasında ki 5 yıllık dönem için düzenlenir.



Ormancılıkta Planlar

➤ Bölgesel Ormancılık Planları

Bu planlar Ülke ormanlarının belirli bir bölgesi için düzenlenen ve ulusal planlara oranla daha fazla ayrıntı içeren ormancılık Planlarıdır. Orman kaynaklarının bölge ve ulusal ekonomiye katkısını arttırmak amacıyla yapılacak faaliyetlere ve düzenlemeleri içerirler (ASAN, 1987).

- Antalya yöresi ormancılık planı, 1966
- Akdeniz orman kullanım projesi, 1977
- Kuzey Ege-Marmara ve Karadeniz Ormancılık projesi



Ormancılıkta Planlar

➤ Bölgesel Ormancılık Planları

➤ Antalya yöresi ormancılık planı, 1966

Bu planların ilki 1966 yılında FOA uzmanları tarafından Antalya yöresi ormanları için düzenlenmiştir. Yörenin sahip olduğu tarihsel kalıntılar, ilginç jeolojik oluşumlar ve zengin orman kaynakları uluslararası faaliyet gösteren çok sayıda firmanın dikkatini çekmiş ve bu nedenle de yöre orman kaynaklarını kullanıma açmak üzere bazı fizibilite araştırmalarına girişilmiştir.



Ormancılıkta Planlar

➤ Bölgesel Ormancılık Planları

➤ Akdeniz orman kullanım projesi, 1977

Antalya Yöresi Ormancılık Planının daha gelişmiş Dünya bankası uzmanlarının da katılımıyla gerçekleştirilmiştir. Antalya, Adana ve K.Maraş'ı kapsayacak biçimde ele alınmış ve 1977 yılında tamamlanmıştır. 1973 yılında bu projeye Mersin Orman Bölge Müdürlüğü de eklenmiştir.



✓ Akdeniz Orman Kullanım Projesi

- ✓ Antalya orman Başmüdürlüğü ormancılığını geliştirmeye yönelik 2 adet rapor (Ormancılık Etüdüleri ve Kullanım Projesi) (1972)
 - Antalya yöresinde selüloz ve kağıt ile kereste fabrikası kurulabilir,
 - Bu fabrikaların yıllık hammadde ihtiyacı 620.000 m³ civarındadır.
 - Mersin ve Isparta Orman Başmüdürlüklerinden sağlanacak destek ile bu fabrika Manavgat'ta kurulabilir.

Ormancılıkta Planlar

➤ Bölgesel Ormancılık Planları

➤ Kuzey Ege-Marmara ve Karadeniz Ormancılık projesi

En büyük bölgesel plan niteliğindedir. Akdeniz orman kullanım projesinden sonra 15 Orman Bölge Müdürlüğünü kapsayacak şekilde düzenlenmiştir. Avrupa yatırım bankası tarafından finanse edilmiştir. Toplam 1056.600 km² 'lik alanı kapsamaktadır.



Ormancılıkta Planlar

➤ İşletme Amenajman Planları

Yurdumuzda düzenlenen amenajman planlarını kapsadığı alanları büyüklüğü yönünden ele aldığımızda üç değişik tipte plan bazı ile karşılaşırız. Bu planların büyükten küçüğe doğru sıralanışı aşağıdaki gibidir:

- Tüm İşletme Amenajman Planları
- İşletme Şefliği Bazında Amenajman Planları
- Seri Bazında Amenajman Planları



Ormancılıkta Planlar

➤ İşletme Amenajman Planları

➤ Tüm İşletme Amenajman Planları

Akdeniz orman kullanım projesiyle birlikte gündeme gelen bu planlarda ünite büyüklüğü Orman İşletmesinin tamamıdır. Orman içindeki işletme şefliklerinin tamamı tek bir plan ünitesi olarak kabul edilen bu planlara ilk örnek Bucak Devlet Orman İşletmesi Amenajman planıdır (1975-1984). Devamında Marmaris ve Demirci Planları da bu kapsamda düzenlenmiş ve bu planların tamamı Türk uzmanlar tarafından yapılmıştır. Daha sonra Akdeniz orman kullanım projesini hazırlayan uzmanlar tarafından Gazipaşa ve Mut planları düzenlenmiştir.

Bu planlarda ağaç serveti ve artım matrisleri oluşturularak etanın 100 yıllık kestirimi simülasyon tekniği ile hesaplanmıştır. İşletme bazında yapılan bu planlarda maliyet analizi raporu da ortaya konmuştur.



Ormancılıkta Planlar

➤ İşletme Amenajman Planları

➤ İşletme Şefliği Bazında Amenajman Planları

Bu planlarda baz, idari organizasyonda İşletme Şefliği olarak adlandırılan ve ortalama büyüklüğü 10 bin hektar olan ünitelerdir. Seri bazında planlamanın getirdiği sorunları çözmeye amacıyla gündeme getirilen işletme bazında planlamaya karşı alternatif olarak önerilmiştir (ASAN,1989). Halen pratikte en yaygın biçimde kullanılan plan ünitesi büyüklüğüdür.

M U Ğ L A

Orman Bölge Müdürlüğü

KAVAKLIDERE

Orman İşletme Müdürlüğü

KAVAKLIDERE

Orman İşletme Şefliği

Amenajman Planı

A-Kızılçam İşl. Sın. (1990-1999)

B-Karaçam İşl. Sın. (1990-2009)

Uygulama Süresi 10 Yıl (1990-1999)

2. YENILEME

Ormancılıkta Planlar

➤ İşletme Amenajman Planları

➤ Seri Bazında Amenajman Planları

Planlara ünitesi olarak ayrılan orman serileri, ortalama 2500-3000 hektar büyüklüğündeki havzaları kapsamaktadır. Köy mülkiyet sınırları ile, sırt, dere, ana karayolu ve benzeri gibi belirgin hatlarla birbirinden ayrılan seriler orman işletme şefliklerinin birer alt üniteleridir.



Ormancılıkta Planlar

➤ Silvikültürel Planlar

Ormancılıkta kapsam itibariyle en dar olan plandır. Silvikültür planları meşcere bazında düzenlenirler. Bu planlar; her hangi bir meşcere için amenajman planında öngörülen hedef ve kuruluşa ulaşabilmek amacıyla, ilgili meşcereye uygulanacak silvikültürel işlemleri ayrıntılı biçimde belirtirler. Bu planlar, amenajman planlarında genel hatlarıyla tanımlanan kuruluş hedeflerini, yine amenajman planlarında sayısal olarak verilen eta sınırları içinde kalmak suretiyle işletme teknikleri adı da verilen kendi gençleştirme ve bakım yöntemleri yardımıyla gerçekleştirmeye çalışırlar.



Neden Amenajman Planı ?

- ❑ Amenajman planı hukuki bir zorunluluktur ([6831/26. madde](#))
- ❑ Uluslararası talep edilen veriler amenajman planlarından sağlanır
- ❑ Döner sermaye bütçesi amenajman planlarına göre belirlenir
- ❑ Sektörel kalkınma planları (hedef ve stratejiler) amenajman plan verilerine göre belirlenir.
- ❑ Geleceğin ve sürdürülebilirliğin teminatıdır.
- ❑ Orman amenajman planları birer [hukuki belgedir](#)
- ❑ Yapılacak olan araştırma ve proje çalışmaları için gerekli veriler amenajman planlarından elde edilir. Amenajman planları birer [veri tabanıdır](#)
- ❑ Orman ekosistem yapısının zamansal değişimini göstermektedirler
- ❑ Tüm ormancılık uygulamaları bu planlara göre yapılmaktadır.



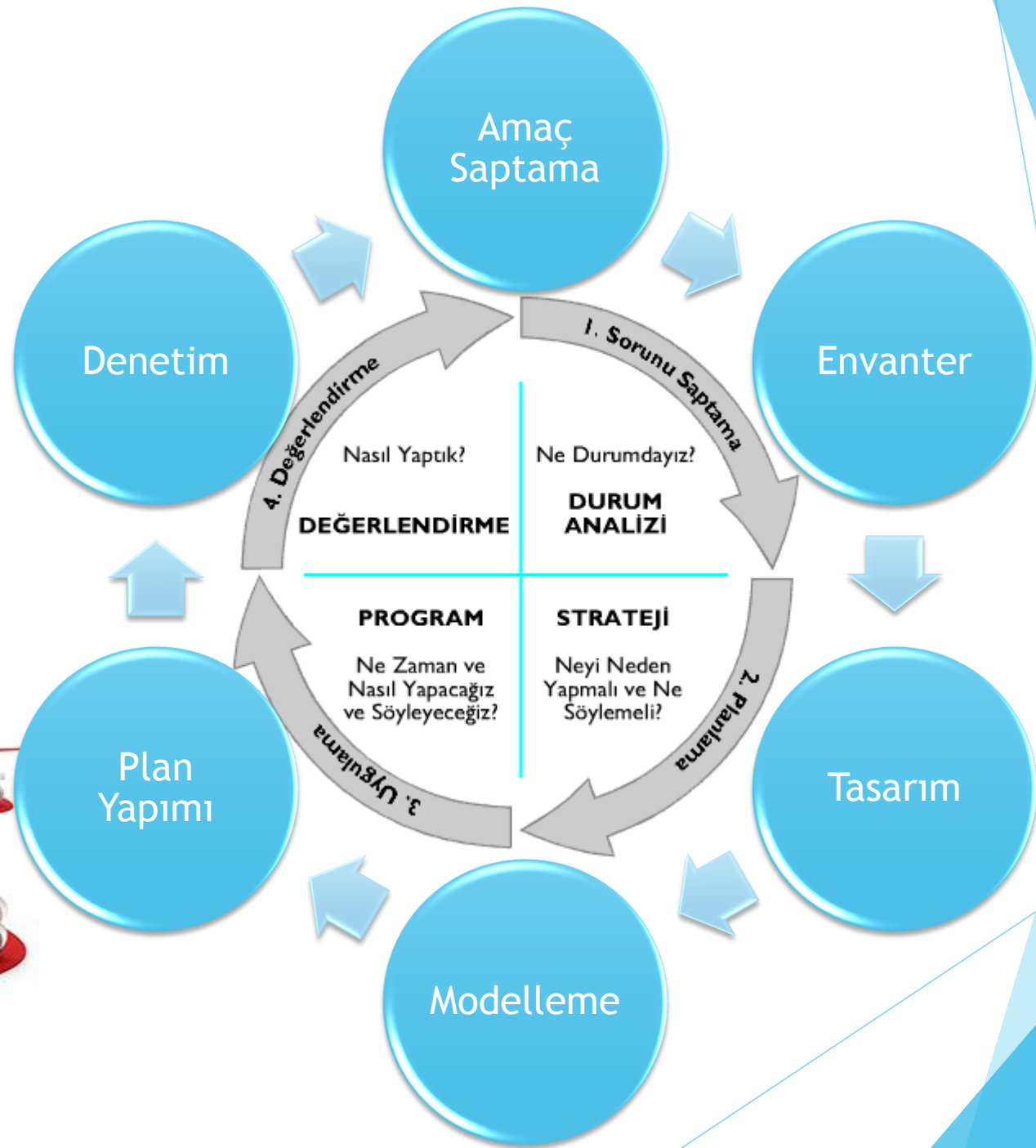
Amenajman Planı



Tüm ormancılık etkinliklerinin temelini oluşturacak planlama özelliği taşır

Ormancılığın bir bakıma «**anayasasıdır**»

Planlama Süreci



Planlama Süreci

AMAÇLARIN SAPTANMASI: Planlamada ilk hareket noktası, işletmenin birincil amaçlarının (ana hedefler) ve ikincil amaçlarının (yan hedefler) açık seçik biçimde belirlenmesidir.



ENVANTER: Saptanan amaçlara ulaşmak için işletmenin, gerek işletme dışında (çevresinde) ve gerekse işletme içinde araç, gereç, malzeme, para, bilgi, beceri açılarından ne gibi olanaklara sahip olduğunun araştırılıp belirlenmesi



TASARIM: Seçeneklerin Belirlenmesi ve Karşılaştırılması. Amaca yönelik bütün seçenekler belirlenir ve ayrı ayrı değerlendirilir. Daha sonra bu seçenekler birbiriyle karşılaştırılır.

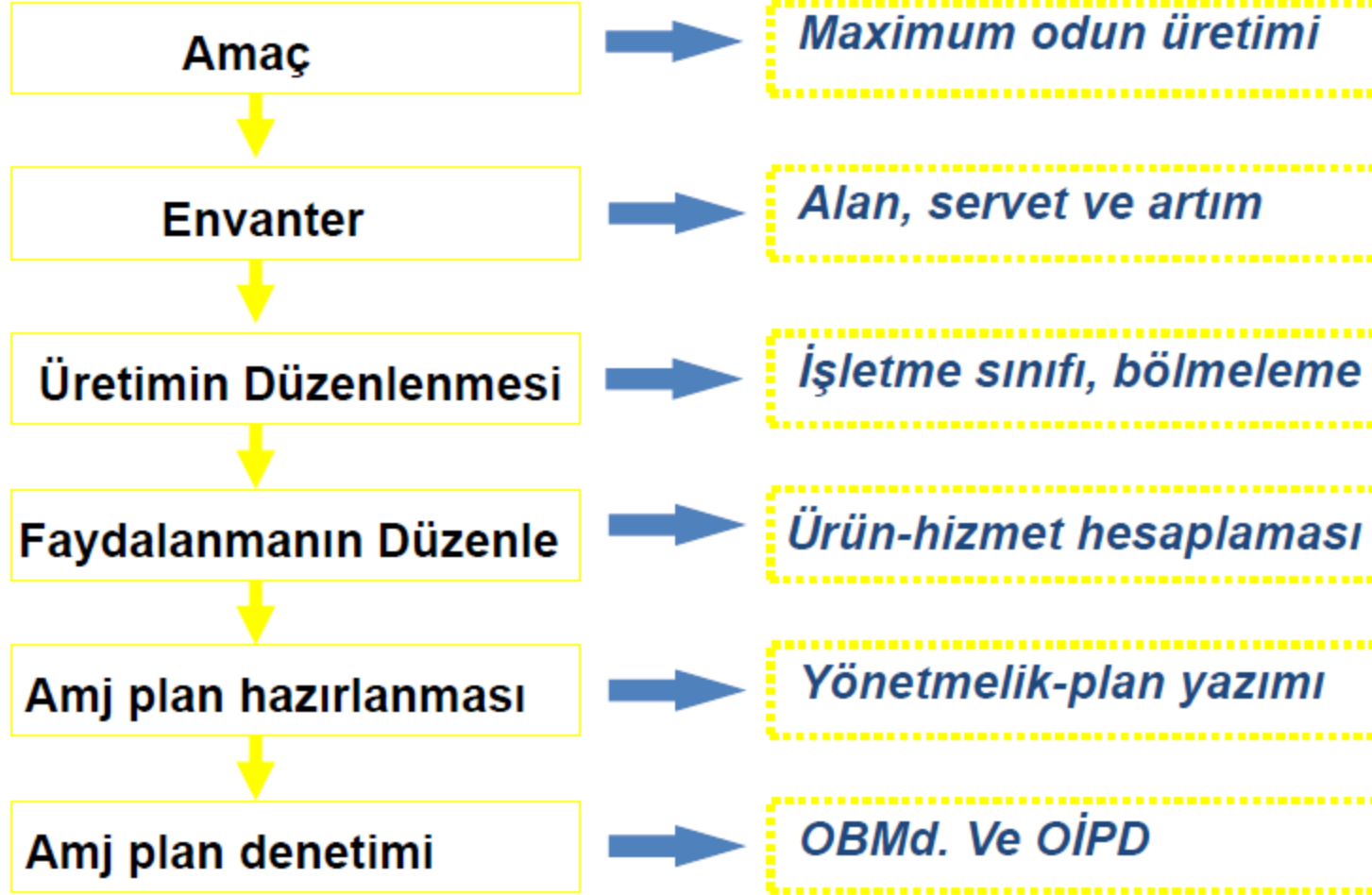
Planlama Süreci

MODELLEME: Alternatifler arasında en uygun seçeneğin belirlenmesi

PLAN YAPIMI: Saptanan amaçlar, mevcut durum ve kararlaştırılan yöntem ile plan yapımının gerçekleştirilmesi

DENETİM: Plan uygulamasından alınan sonuçların planda saptanan hedeflerle karşılaştırılması ve arada olumsuz bir fark varsa bunların hangi önlemlerle nasıl giderilebileceğinin belirlenmesi

Orman Amenajmanında Plan Yapım Süreci



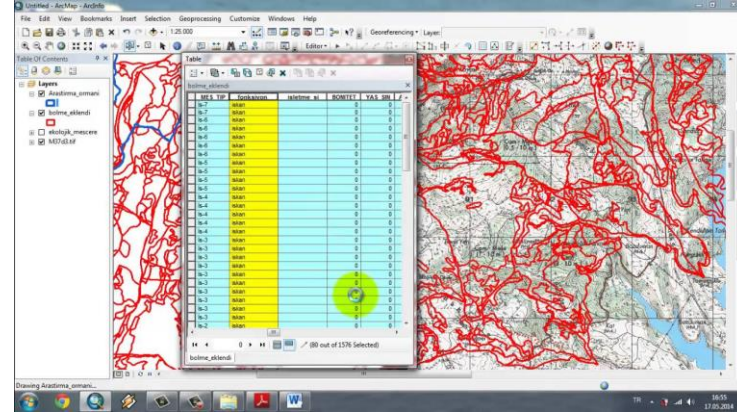
Orman Amenajmanında İş Akışı



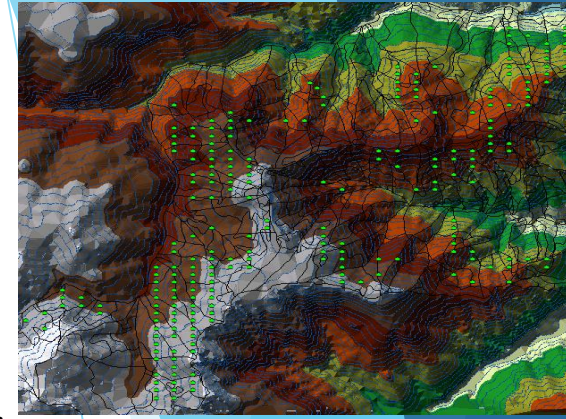
Amaç Saptama



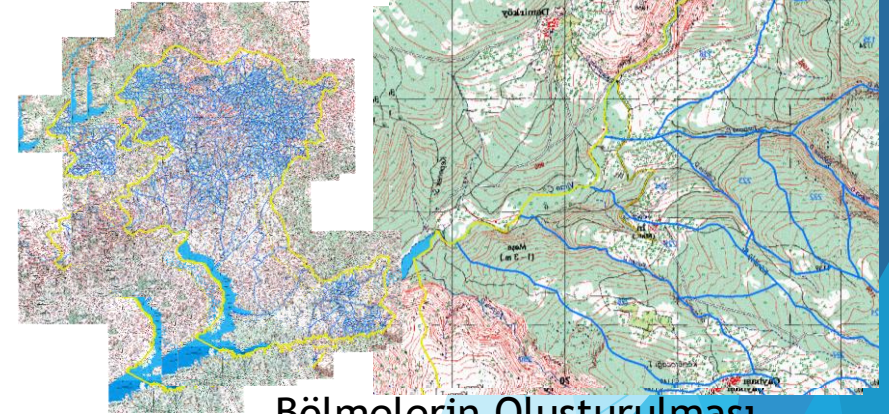
Hava Fotoğrafı/Uydu Görüntüsü



Taslak Meşcere Haritası



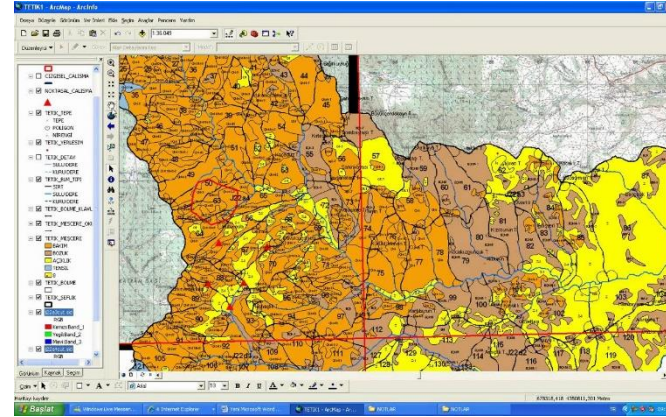
Örnekleme Alanlarının Dağıtımı



Bölmelerin Oluşturulması



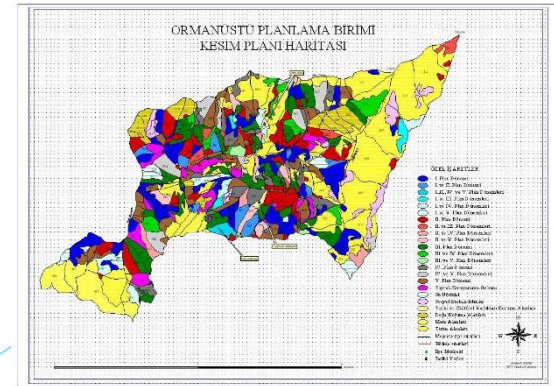
Veri Girişi



Meşcere Haritasının Oluşturulması



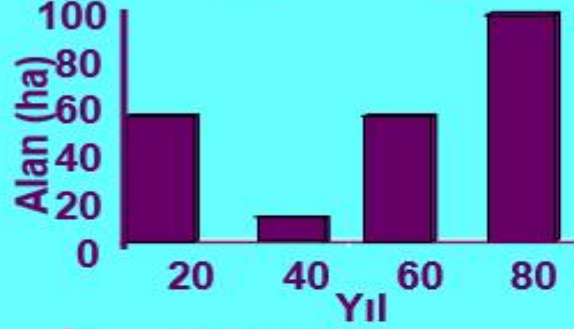
Sonuç tablolarının ve raporların oluşturulması



Kesim Planının Oluşturulması

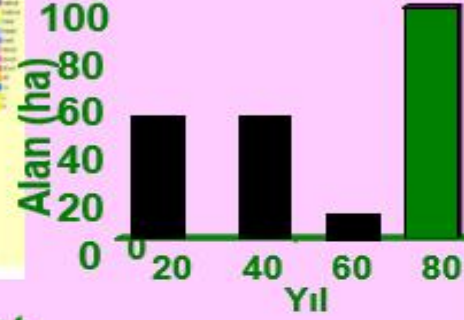
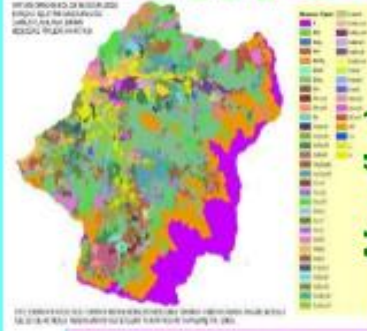
Plan Yapım Süreci -TR

Geçmiş



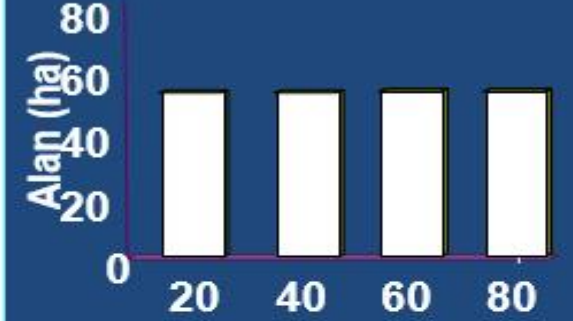
\$.m3,İşgücü

Mevcut



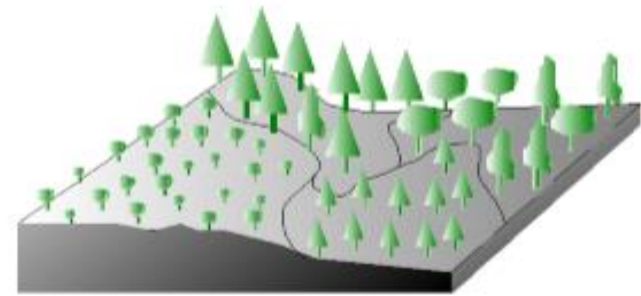
\$.m3,İşgücü

Gelecek



Servet

\$.m3,İşgücü





Planlama Yaklaşımları

Koruma



En yüksek odun üretimi



Çok amaçlı planlama



Ekosistem tabanlı planlama

Planlama Sistemleri

Klasik planlama



Akdeniz ormancılık projesi



Münferit planlama



Fonksiyonel planlama

Planlama Yaklaşımı	Amaç	Temel İlke
Koruma	Doğal afetlere ve aşırı insan müdahalesine karşı ormanları koruma	Ormanların Mevcut haliyle korunması
En yüksek odun üretimi	Sürekli ve en yüksek miktarda odun üretimi	Odun üretiminde süreklilik
Çok amaçlı	Çok çeşitli ürün elde etmek	Sürekli ve çok çeşitli ürün elde etmek
Ekosistem planlama	Orman ekosistem sağlığını koruyarak sürekli ve azami ürün ve hizmetler sunacak hedef ekosistem yapısını elde etmek	Ekosistemin konumsal yapı ve işlevlerinin tanınarak sürekliliğin sağlanması