

**KARADENİZ TEKNİK ÜNİVERSİTESİ**  
**Of Teknoloji Fakültesi**  
**2022 Birim Faaliyet Raporu**





**İÇİNDEKİLER**

<b>BİRİM YÖNETİCİSİ SUNUŞU .....</b>	<b>3</b>
<b>I- GENEL BİLGİLER .....</b>	<b>4</b>
A- Misyon ve Vizyon .....	4
B- Yetki, Görev ve Sorumluluklar .....	4
C- Birime İlişkin Bilgiler.....	5
1- Fiziksel Yapı.....	7
1.1. Of Teknoloji Fakültesinin Taşınmazlarının Dağılımı (*) .....	7
1.2. Kapalı Alanların Dağılımı (*) .....	8
1.4- Sosyal Alanlar .....	9
1.4.1. Yemekhaneler, Kantinler ve Kafeteryalar .....	9
1.4.2 Spor Tesisleri.....	10
1.4.3 Kongre ve Kültür Merkezleri/Çok Amaçlı Salonlar .....	10
1.5 - Hizmet Alanları.....	11
1.5.1 Akademik/İdari Personel Hizmet Alanları (*) .....	11
1.5.2 Kütüphane Hizmet Alanları (*).....	11
2- Örgüt Yapısı .....	12
3 - Bilgi ve Teknolojik Kaynaklar .....	13
3.1. Kullanılan Bilişim Sistemleri (*) .....	13
3.2. Yazılımlar ve Bilgisayarlar (*).....	13
3.3. Diğer Bilgi ve Teknolojik Kaynaklar .....	13
4- İnsan Kaynakları(*) .....	14
4.1. Akademik Personel .....	14
4.2. Öğretim Elemanına Düşen Öğrenci Sayısı.....	14
4.3. Yabancı Uyruklu Akademik Personel.....	14
4.4. Diğer Üniversitelerde Görevlendirilen Akademik Personel .....	14
4.5. Başka Üniversitelerden Biriminizde Görevlendirilen Akademik Personel.....	15
4.6. Akademik Personelin Yaş İtibariyle Dağılımı .....	15
4.7. İdari Personel.....	16
4.8. İdari Personelin Eğitim Durumu .....	16
4.9. İdari Personelin Hizmet Süreleri .....	16
4.10. İdari Personelin Yaş İtibariyle Dağılımı .....	16
4.11. Personelin Cinsiyet Dağılımı .....	17
4.12 Sözleşmeli Personel ve İşçiler.....	17
4.13 Yıllar İtibarı ile Personel Sayılarının Dağılımı .....	18
5-Sunulan Hizmetler .....	18
5.1. Eğitim Öğretim Hizmetleri.....	18
5.1.1 Eğitim Öğretim Hizmeti Sunan Birimler .....	18
5.1.2. Öğrenci Sayıları (*).....	18
5.1.3. Yabancı Dil Hazırlık Sınıfı Öğrenci Sayıları .....	19
5.1.4. Öğrenci Kontenjanları ve Doluluk Oranları.....	19
5.1.5. Yüksek Lisans ve Doktora Programları (*).....	19
5.1.6. Yabancı Uyruklu Öğrenciler(*) .....	20
5.1.7. Engelli Öğrenci Sayıları .....	20
5.1.8. Mezun Öğrenci Sayıları (2021-2022) .....	20
5.1.8.1. Kuruluşundan Bugüne Kadar Mezun Öğrenci Sayıları.....	21
5.1.9. Yatay Geçiş Sayıları.....	21
5.3 Araştırma Hizmetleri.....	21
5.3.1. 2022 Yılı BAP Proje Bilgileri (*) .....	22
5.3.2. 2022 Yılında Kabul Edilen BAP Projelerinin Türlerine Göre Dağılımı ....	22

5.4. Kültür Hizmetleri (*).....	23
5.8. Talep, Şikayet ve İhbarlar .....	25
6-İç Kontrol ve Kalite Güvence Sistemi.....	26
6.1. Yönetim ve İç Kontrol Sistemi.....	26
6.1.1 İç Kontrol .....	26
6.1.2. Düzenlenen ve Katılım Gerçekleştirilen Eğitimler .....	28
6.1.3. Ön Mali Kontrol .....	28
6.2- Kalite Güvence Sistemi.....	28
<b>II- STRATEJİK PLAN AMAÇ ve HEDEFLER.....</b>	<b>29</b>
A- KTÜ 2019-2023 Stratejik Planı Amaç ve Hedefler .....	29
B. 2019-2023 Stratejik Plan 2022 Yılı İzleme ve Değerlendirmesi .....	30
<b>III- FAALİYETLERE İLİŞKİN BİLGİ VE DEĞERLENDİRMELER .....</b>	<b>33</b>
A-Mali Bilgiler .....	33
1. Bütçe Uygulama Sonuçları .....	33
1.1. Bütçe Giderleri .....	33
1.1.1. Program ve Alt Program Düzeyinde 2022 Bütçe Giderleri.....	33
1.1.2. Ekonomik Düzeyde 2022 Bütçe Giderleri .....	33
1.2. Bütçe Giderlerine İlişkin Açıklamalar .....	34
2- Mali Denetim Sonuçları .....	35
2.1. İç Denetim .....	35
2.2. Dış Denetim.....	35
B- Performans Bilgileri .....	36
1- Bilimsel Faaliyet, Bilimsel Yayın ve Fikri Sinai Mülkiyet Hakları Bilgileri.....	36
1.1. Faaliyet Bilgileri.....	36
1.2 Bilimsel Yayınlar ve Fikri Sinai Mülkiyet Haklarına İlişkin Bilgiler.....	39
1.3. Ödüller.....	40
<b>IV- KURUMSAL KABİLİYET ve KAPASİTENİN DEĞERLENDİRİLMESİ.....</b>	<b>41</b>
Üstünlükler .....	41
Zayıflıklar .....	41
Fırsatlar.....	41
Tehditler .....	42
<b>V- ÖNERİ VE TEDBİRLER .....</b>	<b>42</b>

## BİRİM YÖNETİCİSİ SUNUŞU

Fakültemiz, 2004 yılında Of Teknik Eğitim Fakültesi olarak kurultuktan sonra, YÖK' ün Türkiye'deki tüm Teknik Eğitim Fakültelerinin kapatılarak Teknoloji Fakültelerine dönüştürülmesi kararı ile Of Teknoloji Fakültesi adını almıştır (Bakanlar Kurulunun 02.11.2009 tarih ve 15546 sayılı kararı).

Fakültemiz bünyesinde Yüksek Öğretim Kurulu Başkanlığı'nın 22.02.2011 tarih ve 008075 sayılı kararı ile Ağaç İşleri Endüstri Mühendisliği Bölümü, Enerji Sistemleri Mühendisliği Bölümü, İnşaat Mühendisliği Bölümü ve Yazılım Mühendisliği Bölümü olmak üzere dört bölüm kurulmuştur. Ağaç İşleri Endüstri Mühendisliği ve İnşaat Mühendisliği Bölümlerimize 2011-2012 Eğitim-Öğretim yılında, Enerji Sistemleri Mühendisliği ve Yazılım Mühendisliği Bölümlerimize ise 2013-2014 Eğitim-Öğretim yılında öğrenci kabul edilerek eğitim-öğretime başlanmıştır. Ağaç İşleri Endüstri Mühendisliği Bölümü 2013 öğrenci alımına kapatılmış olup, 2019 yılında ise YÖK tarafından tamamıyla kapatılmıştır. 2014 yılında Elektronik ve Haberleşme Mühendisliği Bölümü açılmış olup, 2018-19 Eğitim-Öğretim yılında öğrenci alımına başlamıştır. Fakültemiz bünyesinde halen eğitim-öğretim faaliyetini sürdüren dört bölüm mevcut olup bu bölümlerdeki toplam öğrenci sayısı **1089** dir.

Fakültemizde halen, **49'** ü akademik ve **23'**ü idari olmak üzere toplam **72** personel görev yapmaktadır. Fakültemizin hem akademik hem de fiziki yapılanma çalışmaları devam etmektedir. Bu amaçla; fakültemiz bünyesindeki laboratuvar cihazlarının geliştirilmesi, akademik ve idari personel sayılarının yeterli seviyeye getirilmesi çalışmaları devam etmektedir.

Saygılarımla,

## I- GENEL BİLGİLER

### A- Misyon ve Vizyon

#### Misyon

Çağdaş eğitim öğretim yöntemleriyle güncel bilgi ve teknolojiyi üreten, uygulama becerileri yüksek, toplumun ve sanayinin ihtiyaçlarına tasarım, üretim, uygulama ve AR-GE faaliyetleri ile çözüm üretebilecek, toplumsal değerlere saygılı, gelişmeye açık, paylaşımcı, takım ruhunu benimsemiş, evrensel yetkinliğe sahip araştırmacı mühendisler yetiştirmektedir.

#### Vizyon

Çağdaş eğitim-öğretim ilkelerini benimsemiş, güçlü eğitim, uygulama ve araştırma yetenekleriyle ileri seviyede teknolojik donatılara sahip, teknolojiyi üretebilen ve sanayinin gelişmesine yön veren, sosyal imkânlarla sahip, üniversite sanayi işbirliğini hedeflemiş, bölgemizin ve ülkemizin sorunlarına çözüm üretebilen, akademik ve mesleki kariyerlere yön veren bir fakülte olabilmektir.

### B- Yetki, Görev ve Sorumluluklar

Fakülte, eğitim-öğretim, bilimsel araştırma ve yayın yapan bir kurumdur. Yetki, görev ve sorumlulukları başta Anayasa olmak üzere, 2547 sayılı Yükseköğretim Kanunu ve diğer ilgili Kanunlarla düzenlenmiştir. Fakültenin üst yöneticisi ve disiplin amiri dekanıdır. Fakültemizde 28.05.2018 tarihi itibarı ile dekanlık görevine başlayan Prof. Dr. İrfan ACAR, 2547 Sayılı Yükseköğretim Kanununun 16. maddesi ile Üniversitelerde Akademik Teşkilat Yönetmeliği'nin 8. maddesinde yer alan yetki ve sorumluluklara bağlı olarak görevini sürdürmektedir. Dekan Yardımcılıklarını Doç. Dr. Erol İSKENDER ve Dr. Öğr. Üyesi Coşkun BAYRAM, Fakülte Sekreterliğini Mustafa YAŞAR yürütmektedir.

#### Fakültenin Temel Görevleri;

- Çağdaş eğitim-öğretim esaslarına dayanan bir düzen içinde milletin ve ülkenin ihtiyaçlarına uygun insan gücü yetiştirmek, kalkınma planları ilke ve hedeflerine uygun eğitim-öğretim, bilimsel araştırma, yayın ve danışmanlık yapmak,
- Ülkenin bilimsel, kültürel, sosyal ve ekonomik yönlerden ilerlemesini ve gelişmesini ilgilendiren sorunlarını, diğer kuruluşlarla işbirliği yaparak, kamu kuruluşlarına önerilerde bulunmak suretiyle öğretim ve araştırma konusu yapmak, sonuçlarını toplumun yararına sunmak ve kamu kuruluşlarınca istenecek inceleme ve araştırmaları sonuçlandırarak düşüncelerini ve önerilerini bildirmek,
- Teknoloji üretmek, geliştirmek, kullanmak, yaygınlaştırmaktır.

## C- Birime İlişkin Bilgiler

### Fakülte

Fakülte; yüksek düzeyde eğitim-öğretim, bilimsel araştırma ve yayın yapan kendisine enstitü, yüksekokul ve benzeri kuruluşlar bağlanabilen bir yükseköğretim kurumudur ve kanunla kurulur. Fakülte, genellikle her biri en az ayrı bir eğitim programı yürüten bölümlerden oluşur. Bir eğitim programı uygulayan fakültelerde bir bölüm bulunur. Yükseköğretim Kanunu ve Üniversitelerde Akademik Teşkilat Yönetmeliğine göre Fakülte organları belirlenmiştir.

### Dekan

Fakülte Akademik Kurulu, Fakülte Kurulu ve Fakülte Yönetim Kurulu oluşturmaktadır. Dekan Fakültenin ve birimlerinin temsilcisi olan ve rektörün önereceği, üniversite içinden veya dışından üç profesör arasından Yükseköğretim Kurulunca üç yıl süre ile seçilen dekan, fakültenin kaynaklarının rasyonel bir şekilde kullanılması ve geliştirilmesinden, gerektiği zaman güvenlik önlemlerinin alınmasından, öğrencilere gerekli sosyal hizmetlerin sağlanmasından, bilimsel araştırma ve yayım faaliyetlerinin düzenli bir şekilde yürütülmesinden, bütün faaliyetlerin gözetim ve denetiminin yapılmasından, takip ve kontrol edilmesinden, sonuçlarının alınmasından ve raporlanmasından rektöre karşı birinci derecede sorumlu olan yöneticidir.

Görev, Yetki ve Sorumlulukları; Fakülte kurullarına başkanlık etmek, fakülte kurullarının kararlarını uygulamak ve fakülte birimleri arasında düzenli çalışmayı sağlamak, Fakültenin ödenek ve kadro ihtiyaçlarını gerekçesi ile birlikte rektörlüğe bildirmek, fakülte bütçesi ile ilgili öneriyi fakülte yönetim kurulunun da görüşünü aldıktan sonra rektörlüğe sunmak.

### Fakülte Kurulu

Fakülte kurulu, dekanın başkanlığında fakülteye bağlı bölümlerin başkanları ile varsa fakülteye bağlı enstitü ve yüksekokul müdürlerinden ve üç yıl için fakülte'deki profesörlerin kendi aralarından seçecekleri üç, doçentlerin kendi aralarından seçecekleri iki, doktor öğretim üyelerinin kendi aralarından seçecekleri bir öğretim üyesinden oluşur. Fakülte kurulu normal olarak her yarıyıl başında ve sonunda toplanır. Fakülte Kurulunun Görevleri; Fakültenin eğitim-öğretim bilimsel araştırma ve yayım faaliyetleri ve bu faaliyetlerle ilgili esasları, plan, program ve eğitim-öğretim takvimini kararlaştırmak, Fakülte yönetim kuruluna üye seçmek.

Prof. Dr. İrfan ACAR (Başkan)  
Prof. Dr. Umut TOPAL (Üye)  
Prof. Dr. İsmail POLAT (Üye)  
Prof. Dr. Hamdi Tolga KAHRAMAN (Üye)  
Doç. Dr. Hasan Tahsin ÖZTÜRK (Üye)  
Doç. Dr. Özcan ÖZYURT (Üye)  
Dr. Öğr. Üyesi Emin TUĞCU (Üye)  
Dr. Öğr. Üyesi Ömür AKYAZI (Üye)  
Fakülte Sekreter V. Mustafa YAŞAR (Raportör)

### Fakülte Yönetim Kurulu

Fakülte Yönetim Kurulu, Dekanın başkanlığında fakülte kurulunun üç yıl için seçeceği üç profesör, iki doçent ve bir doktor öğretim üyesinden oluşur. Fakülte yönetim kurulu dekanın çağrısı üzerine toplanır. Fakülte Yönetim Kurulunun Görevleri; Fakülte kurulunun kararları ile tespit ettiği esasların uygulamasında dekana yardımcı olmak, Fakültenin eğitim-öğretim, plan ve programları ile takvimin uygulanmasını sağlamak, Fakültenin yatırım, program ve bütçe tasarısını hazırlamak, Dekanın fakülte yönetimi ile ilgili getireceği bütün işlerde karar almak, Öğrencilerin kabulü, ders intibakları ve çıkarılmaları ile eğitim-öğretim ve sınavlara ait işlemleri hakkında karar vermek.

Prof. Dr. İrfan ACAR (Başkan)  
Prof. Dr. Umut TOPAL (Üye)  
Prof. Dr. Hamdi Tolga KAHRAMAN (Üye)  
Prof. Dr. İsmail POLAT (Üye)  
Doç. Dr. Erol İSKENDER (Üye)  
Doç. Dr. Hasan Tahsin ÖZTÜRK (Üye)  
Dr. Öğr. Üyesi Coşkun BAYRAM (Üye)  
Fakülte Sekreter V. Mustafa YAŞAR (Raportör )

### Bölüm

Bölümler; fakülte ve yüksekokulların amaç, kapsam ve nitelik yönünden bir bütün oluşturan ve lisans düzeyini de içeren en az bir eğitim-öğretim, bilim ve sanat dallarında araştırma ve uygulama yapan birimlerdir.

### Bölüm Başkanı

Birden fazla anabilim dalı bulunan bölümlerde bölüm başkanı, o bölümün aylıklı profesörleri, bulunmadığı takdirde doçentleri, doçent de bulunmadığı takdirde doktor öğretim üyeleri arasından o bölümü oluşturan anabilim veya ana sanat dalı başkanlarının 15 gün içinde verecekleri yazılı görüşlerini dikkate alarak bir hafta içinde Dekan tarafından atanır. Bir bölümlü fakültelerde dekan aynı zamanda bölüm başkanıdır. Bölüm Başkanı; Bölümün her düzeydeki eğitim-öğretim ve araştırmalarını düzenler ve yürütür. Bölümle ilgili her türlü faaliyetin düzenli ve verimli olarak yürütülmesini, kaynakların etkili bir biçimde kullanılmasını sağlar. Fakülte veya yüksekokul kuruluna katılır ve bölümü temsil eder. Bölümde görevli öğretim elemanlarının görevlerini yapmalarını izler ve çalışmalarını denetler. Her öğretim yılı sonunda bölümün geçmiş yıldaki eğitim-öğretim ve araştırma faaliyeti ile gelecek yıldaki çalışma planını açıklayan raporu, dekana sunar.

### Bölüm Kurulu ve Görevleri

Bölüm kurulu, bölüm ile varsa bölüme bağlı anabilim veya ana sanat dallarının eğitim-öğretim uygulama ve araştırma faaliyetlerinin programlarının, araç, gereç ve fiziksel imkânlarından en etkin biçimde yararlanmak için gerekli planların ve işbirliği esaslarının hazırlanması hususunda görüş bildirir. Bölüm kurulunun bu konularda hazırlayacağı öneriler, bölüm başkanının onayından sonra uygulanır.



## Ana Bilim Dalı

Ana Bilim Dalı, ilgili Ana Bilim veya Ana Sanat Dalı programlarının planlanması ve uygulanmasında Ana Bilim veya Ana Sanat Dalı Başkanına görüş bildirir.

## ÖĞRETİM ELEMANLARI

### Öğretim Üyelerinin Görevleri

Yükseköğretim kurumlarında, bu kanundaki amaç ve ilkelere uygun biçimde ön lisans, lisans ve lisansüstü düzeylerde eğitim-öğretim ve uygulamalı çalışmalar yapmak ve yaptırmak, proje hazırlıklarını ve seminerleri yönetmek, Yükseköğretim kurumlarında, bilimsel araştırmalar ve yayımlar yapmak, İlgili birim başkanlığınca düzenlenecek programa göre, belirli günlerde öğrencileri kabul ederek, onlara gerekli konularda yardım etmek, bu kanundaki amaç ve ana ilkeler doğrultusunda yol göstermek ve rehberlik etmek, yetkili organlarca verilecek görevleri yerine getirmek.

### Öğretim Görevlileri

Öğretim Görevlileri; üniversitelerde ve bağlı birimlerinde bu kanun uyarınca atanmış öğretim üyesi bulunmayan dersler veya herhangi bir dersin özel bilgi ve uzmanlık isteyen konularının eğitim - öğretim ve uygulamaları için, kendi uzmanlık alanlarındaki çalışma ve eserleri ile tanınmış kişiler, süreli veya ders saati ücreti ile görevlendirilen öğretim elemanlarıdır.

### Öğretim Yardımcıları

Araştırma Görevlileri, yükseköğretim kurumlarında yapılan araştırma, inceleme ve deneylerde yardımcı olan ve yetkili organlarca verilen ilgili diğer görevleri yapan öğretim yardımcılarıdır.

### Fakülte Sekreteri

Dekana bağlı ve fakülte yönetim örgütünün başında Fakülte Sekreteri olarak görev yapar. Sekrete bağlı büro ve iç hizmet görevlerini yapmak üzere gerekli personelin çalıştırılmasını sağlar. İş bölümü ve görev dağılımı yapar. Fakülte sekreteri oy hakkı olmaksızın kurullarda raportörlük yapar.

## 1- Fiziksel Yapı

### 1.1. Of Teknoloji Fakültesinin Taşınmazlarının Dağılımı (\*)

Yerleşke Adı	Mülkiyet Durumuna Göre Taşınmaz Alanı (m <sup>2</sup> )			Toplam (m <sup>2</sup> )
	Üniversite	Hazine	Diğer	
Şehit Prof. Dr. İlhan VARANK Yerleşkesi	0	26.000	0	26.000

\*Merkez yerleşke dışında olan bütün birimler, tapu kayıtları esas alınarak ve bütçe hazırlık sürecindeki bilgilerle uyumlu olarak doldurulacaktır.

## 1.2. Kapalı Alanların Dağılımı (\*)

Birimimize ait eğitim, araştırma, idari, sosyal, sağlık ve diğer hizmet alanların dağılımı aşağıda gösterilmiştir.

Of Teknoloji Fakültesi	İDARİ ALANLAR				EĞİTİM ALANLARI			
	AKADEMİK		İDARİ		DERSLİK		AMFİ	
	Mekan Sayısı	m <sup>2</sup>	Mekan Sayısı	m <sup>2</sup>	Mekan Sayısı	m <sup>2</sup>	Mekan Sayısı	m <sup>2</sup>
	72	2051	12	361	15	363	15	1976

Of Teknoloji Fakültesi	ARAŞTIRMA ALANLARI					
	LABORATUVARLAR				KÜTÜPHANE (Okuma Salonu)	
	Eğitim Labor.		Tematik Labor.		Mekan Sayısı	m <sup>2</sup>
	Mekan Sayısı	m <sup>2</sup>	Mekan Sayısı	m <sup>2</sup>		
12	1391	3	393	4	259	

Of Teknoloji Fakültesi	SOSYAL ALANLAR							
	YEMEKHANE		ÖĞRENCİ KULÜPLERİ		KANTİN KAFETERYA		KONGRE-KONFERANS	
	Mekan Sayısı	m <sup>2</sup>	Mekan Sayısı	m <sup>2</sup>	Mekan Sayısı	m <sup>2</sup>	Mekan sayısı	m <sup>2</sup>
	1	300	2	130	1	200	2	463

Of Teknoloji Fakültesi	SAĞLIK ALANLARI		DİĞER HİZMET ALANLARI				DİĞER ALANLARI	
	SAĞLIK		DEPO		ARŞİV-ATÖLYE-AMBAR		SİRKÜLASYON-TEŞİSAT -WC	
	Mekan sayısı	m <sup>2</sup>	Mekan sayısı	m <sup>2</sup>	Mekan Sayısı	m <sup>2</sup>	Mekan Sayısı	m <sup>2</sup>
	-	-	17	400	4	200	218	10178

\*Kapalı Alan bilgileri "MEKSİS" ten alınan bilgiler doğrultusunda girilecek. MEKSİS bilgileri Yapı İşleri Teknik Daire Başkanlığından Biriminiz için detaylı olarak alınabilir.

### 1.3. Eğitim Alanlarının Teknolojik Donanımı

Birimimize ait eğitim alanlarının teknolojik donanımı aşağıda gösterilmiştir.

	Derslik Sayısı (Anfi+Sınıf), Bilgisayar Laboratuvarı	Projeksiyon Cihazı Olan Derslik, Bilgisayar Laboratuvarı sayısı	Dersliklerde ve Laboratuvarlarda Projeksiyon Cihazı Oranı (Projeksiyon Cihazı Olan Derslik, Laboratuvar Sayısı /Derslik, Laboratuvar Sayısı)*100
Derslik Sayısı (Amfi+Sınıf)	20	15	15/20*100= <b>75</b>
Bilgisayar Laboratuvarı ve Ders Verilen Diğer Lab.	15	3	3/15*100= <b>20</b>
	Derslik Sayısı (Anfi+Sınıf), Bilgisayar Laboratuvarı	Akıllı Tahta Olan Derslik, Bilgisayar Laboratuvarı Sayısı	Dersliklerdeki Akıllı Tahta Oranı (Akıllı Tahtası Olan Derslik, Laboratuvar Sayısı / Derslik, Laboratuvar Sayısı )*100
Derslik Sayısı (Amfi+Sınıf)			
Bilgisayar Laboratuvarı ve Ders Verilen Diğer Lab.			

### 1.4- Sosyal Alanlar

#### 1.4.1. Yemekhaneler, Kantinler ve Kafeteryalar

Yemekhaneler, Kantinler ve Kafeteryalar				
Bölmeler	Yerleşke ve Bölüm	Sayısı (Adet)	Kapalı Alanı (m <sup>2</sup> )	Kapasitesi (Kişi)
Yemekhane	Şehit Prof. Dr. İlhan VARANK Yerleşkesi	1	300	150
Kantin	Şehit Prof. Dr. İlhan VARANK Yerleşkesi	1	200	100
	...			
Kafeterya	-	-	-	-
TOPLAM		2	500	250

## 1.4.2 Spor Tesisleri

SPOR TESİSLERİ				
Yerleşke	Bölgümler	Sayısı(adet)	Alan (m <sup>2</sup> )	Oturma Kapasitesi
Şehit Prof. Dr. İlhan VARANK Yerleşkesi	<b>Kapalı Tesisler</b>			
	Tenis kortu	1	700	200
	Spor salonu			
	Badminton salonu			
	Masa Tenisi salonu	1	160	
	Squash			
	Fitness			
	<b>Açık Tesisler</b>			
	Voleybol	1	600	200
	Basketbol	1	600	200
	Tenis			
	Yüzme Havuzu			
	Futbol stadı	1	960	100
	Minyatür Futbol sahaları			
	<b>TOPLAM</b>		5	3020

\*Yerleşke dışında bulunan birimler mevcut spor alan bilgisini verecek.

## 1.4.3 Kongre ve Kültür Merkezleri/Çok Amaçlı Salonlar

Birim Adı	Kampüs Adı	Toplantı Salonu, Konferans Salonu, Eğitim Salonu		
		Salon Adı	Alan (m <sup>2</sup> )	Kapasite (Kişi)
Of Teknoloji Fakültesi	Şehit Prof. Dr. İlhan VARANK Yerleşkesi	Prof. Dr. Kenan GELİŞLİ Konferans Salonu	300	180

\*Tüm birimler tarafından MEKSİS 'te yer alan bilgiler karşılaştırılarak bütün alanlar dolduracaktır.

## 1.5 - Hizmet Alanları

### 1.5.1 Akademik/İdari Personel Hizmet Alanları (\*)

	Sayısı(Adet)	Alanı(m <sup>2</sup> )	Kullanan Sayısı (Kişi)
Akademik Personel Çalışma Odası	70	1284	49
İdari Personel Çalışma Odası	38	900	22
<b>Toplam</b>	<b>108</b>	<b>2184</b>	<b>71</b>

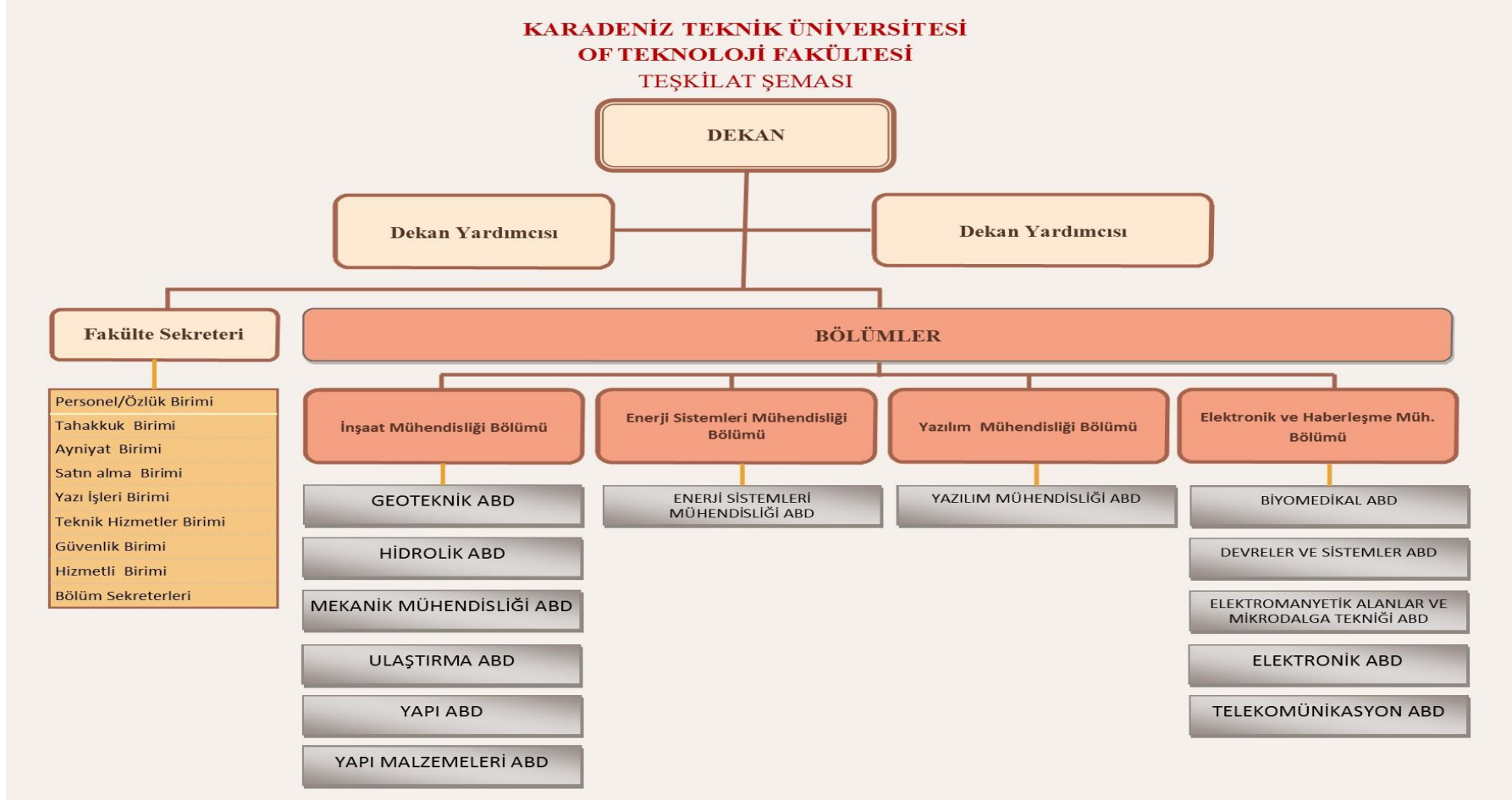
\*1.2 Kapalı alanların dağılımı ile ilgili tablodaki veriler çelişmemelidir. MEKSİS 'te yer alan bilgiler karşılaştırılarak bütün alanlar dolduracaktır. Binaların ortak kullanılması durumunda bilgileri sadece bir birim verecektir.

### 1.5.2 Kütüphane Hizmet Alanları (\*)

	Sayısı (Adet)	Alanı (m <sup>2</sup> )	Kapasite (Kişi)
Bağımsız Çalışma Salonu			
Bağımsız Çalışma Salonu (-2)			
<b>Toplam</b>			

\*\*Akademik Birimler, Stratejik Plan Sistemine yer alan "Öğrenci Serbest Çalışma Alanı" göstergesine ilişkin değerleri girilecektir.

## 2- Örgüt Yapısı



### 3 - Bilgi ve Teknolojik Kaynaklar

(Birimin bilişim sistemi, bilişim sisteminin faaliyetlere katkısı, karşılaşılan sorunlar, faaliyet raporu döneminde sisteminde yapılan değişiklikler ile e-devlet uygulamalarına yer verilir. Ayrıca birimin bilişim sisteminin diğer birimlerin bilişim sistemleri ile uyumuna ve bilgi paylaşımına ilişkin bilgilere yer verilir.)

#### 3.1. Kullanılan Bilişim Sistemleri (\*)

Birimler	Bilişim Sisteminin Adı	Kullanıcı Sayı
Mali İşler	Muhasebe Yönetim Sistemi (MYS)	4
	Kamu Harcama ve Muhasebe Bilişim Sistemi (KBS)	3
	....	
Yönetim İşleri	Elektronik Belge Yönetim Sistemi	68
	...	
Eğitim İşleri		49

\*Tüm Birimler tarafından doldurulacak.

#### 3.2. Yazılımlar ve Bilgisayarlar (\*)

Cinsi	Kullanımda Olan			Depoda Bulunan	Toplam
	İdari Amaçlı (Adet)	Eğitim Amaçlı (Adet)	Araştırma Amaçlı (Adet)		
Yazılım (Hazır program, lisans gibi)	24	220		8	252
Masa Üstü Bilgisayar	0	36			36
Taşınabilir (Dizüstü) Bilgisayar	0	25			25

\*Edinme şekline bakılmaksızın taşınır (aynıyat) kayıtlarında yer alan bilgisayar sayıları yazılacak.

#### 3.3. Diğer Bilgi ve Teknolojik Kaynaklar

Birimimizce kullanılan bilgi ve teknolojik kaynakları aşağıda gösterilmiştir.

Cinsi	İdari Amaçlı (Adet)	Eğitim Amaçlı (Adet)	Araştırma Amaçlı (Adet)	Cinsi	İdari Amaçlı (Adet)	Eğitim Amaçlı (Adet)	Araştırma Amaçlı (Adet)
Akıllı Tahta				Faks	1		
Projeksiyon	24			Fotoğraf mak.	1		
Slayt makinesi				Kameralar	2		
Tepegöz				Televizyonlar	1		
Episkop				Tarayıcılar	9		
Barkot Okuyucu	2			Müzik Setleri			
Baskı makinesi	1			Mikroskoplar			

## Of Teknoloji Fakültesi - 2022 Birim Faaliyet Raporu

Fotokopi makinesi	2		DVD'ler			
Optik Okuyucu			Güç Kaynağı	3		

\*Tüm birimler tarafından dolduracaktır.

### 4- İnsan Kaynakları(\*)

#### 4.1. Akademik Personel

	2020	2021	2022
Profesör	3	4	4
Doçent	7	6	7
Doktor Öğretim Üyesi	14	15	14
<b>Öğretim Üyeleri Toplamı</b>	<b>24</b>	<b>25</b>	<b>25</b>
Öğretim Görevlisi	3	3	3
Araştırma Görevlisi	16	19	21
<b>Öğretim Üyesi Dışındaki Akademik Personel Toplamı</b>	<b>19</b>	<b>22</b>	<b>24</b>
<b>Genel Toplam</b>	<b>43</b>	<b>47</b>	<b>49</b>

\*Tüm birimler tarafından dolduracaktır. (görevlendirme ile çalışanlar mevcutsa ayrıca tablonun altına açıklama yapılabilir.)

#### 4.2. Öğretim Elemanına Düşen Öğrenci Sayısı

	2020	2021	2022
Bir Öğretim Üyesine Düşen Öğrenci Sayısı	$1150/24=48$	$1089/25 = 44$	$1067/25 = 43$
Öğretim Elemanına Düşen Öğrenci Sayısı	$1150/19=61$	$1089/22 = 50$	$1067/24 = 44$

#### 4.3. Yabancı Uyruklu Akademik Personel

##### Yabancı Uyruklu Öğretim Elemanları

Unvan	Geldiği Ülke	Çalıştığı Bölüm
Profesör	---	---
Doçent	---	---
Doktor Öğretim Üyesi	---	---
Öğretim Görevlisi	---	---
<b>Toplam</b>	0	0

\*Tüm birimler tarafından dolduracaktır.

#### 4.4. Diğer Üniversitelerde Görevlendirilen Akademik Personel

Adı ve Soyadı	Unvan	Bölümü	Görevlendirildiği Üniversite/Fakülte/Kurum	Tarihi	Kanun No
	Öğr. Gör.	Trabzon MYO	Trabzon Üniversitesi	.././2022	2547 40/a



Dr. Öğr. Ü.	Mühendislik	İstanbul Üniversitesi	.././2022	2547 40/d
Dr. Öğr. Ü.	Mühendislik	İstanbul Üniversitesi	.././2022	2547 40/d
<b>TOPLAM 0</b>				

\*Tüm birimler tarafından dolduracaktır.

#### 4.5. Başka Üniversitelerden Biriminizde Görevlendirilen Akademik Personel

Adı ve Soyadı	Çalıştığı Fakülte Bölüm	Geldiği Üniversite	Kanun No
			40/a
			40/a
			40/a
			40/a
			40/b
			40/d
			40/d
			40/d
			40/d
			40/d
			40/d
			40/d
<b>TOPLAM 0</b>			

\*Tüm birimler tarafından dolduracaktır.

#### 4.6. Akademik Personelin Yaş İtibariyle Dağılımı

##### Elektronik Haberleşme Mühendisliği Akademik Personelin Yaş İtibariyle Dağılımı

	21-25 Yaş	26-30 Yaş	31-35 Yaş	36-40 Yaş	41-50 Yaş	51- Üzeri
<b>Kişi Sayısı</b>	1	2	2	4	2	0
<b>Yüzde</b>	10	18	18	36	18	0

##### Enerji Sistemleri Mühendisliği Akademik Personelin Yaş İtibariyle Dağılımı

	21-25 Yaş	26-30 Yaş	31-35 Yaş	36-40 Yaş	41-50 Yaş	51- Üzeri
<b>Kişi Sayısı</b>	0	2	0	0	7	0
<b>Yüzde</b>	0	22	0	0	78	0

##### İnşaat Mühendisliği Akademik Personelin Yaş İtibariyle Dağılımı

	21-25 Yaş	26-30 Yaş	31-35 Yaş	36-40 Yaş	41-50 Yaş	51- Üzeri
<b>Kişi Sayısı</b>	0	1	6	3	4	0
<b>Yüzde</b>		7	43	22	28	0

Yazılım Mühendisliği Akademik Personelin Yaş İtibariyle Dağılımı

	21-25 Yaş	26-30 Yaş	31-35 Yaş	36-40 Yaş	41-50 Yaş	51- Üzeri
Kişi Sayısı	0	2	5	1	7	0
Yüzde		13	33	7	47	0

\*Tüm birimler tarafından kendi kadrolarında yer alan sayılara göre düzenlenecek. Personel Daire Başkanlığı tüm üniversite bilgisi verilecek.

4.7. İdari Personel

Hizmet Sınıfları	Kadrosu Biriminizde Bulunup aynı zamanda Biriminizde Çalışan Personel Sayısı	13/b-4 ile Biriminizde Görevlendirilen Personel Sayısı
Genel İdari Hizmetleri	1	21
Teknik Hizmetleri Sınıfı		
Sağlık Hizmetleri Sınıfı		
Yardımcı Hizmetler Sınıfı		
..		
...		
	1	21

\*Tüm birimler tarafından dolduracaktır.

4.8. İdari Personelin Eğitim Durumu

Kadrosu Biriminizde Bulunan İdari Personelin Eğitim Durumu

Kişi Sayısı	İlköğretim	Lise	Ön lisans	Lisans	Yüksek L. ve Doktora
					1
Yüzde					100

\*Tüm birimler tarafından kendi kadrolarında yer alan sayılara göre düzenlenecek.

4.9. İdari Personelin Hizmet Süreleri

Kadrosu Biriminizde Bulunan İdari Personelin Hizmet Süresi

	1 - 3 Yıl	4 - 6 Yıl	7 - 10 Yıl	11 - 15 Yıl	16 - 20 Yıl	21 - Üzeri
Kişi Sayısı	1					
Yüzde	100					

\*Tüm birimler tarafından kendi kadrolarında yer alan sayılara göre düzenlenecek.

4.10. İdari Personelin Yaş İtibariyle Dağılımı

Kadrosu Biriminizde Bulunan İdari Personelin Yaş İtibariyle Dağılımı

Kişi Sayısı	21-25 Yaş	26-30 Yaş	31-35 Yaş	36-40 Yaş	41-50 Yaş	51- Üzeri
			1			
Yüzde			100			

\*Tüm birimler tarafından kendi kadrolarında yer alan sayılara göre düzenlenecek.

#### 4.11. Personelin Cinsiyet Dağılımı

##### Elektronik Haberleşme Müh. Kadrosu Biriminizde Bulunan Kadın Erkek Personel Dağılımı Sayıları

	Kadın	Erkek	Toplam	K %	E %
Akademik Personel	3	8	11	25	75
İdari Personel					
<b>TOPLAM</b>	<b>3</b>	<b>8</b>	<b>11</b>	<b>25</b>	<b>75</b>

##### Enerji Sistemleri Mühendisliği Kadrosu Biriminizde Bulunan Kadın Erkek Personel Dağılımı Sayıları

	Kadın	Erkek	Toplam	K %	E %
Akademik Personel	2	7	9	25	75
İdari Personel					
<b>TOPLAM</b>	<b>2</b>	<b>7</b>	<b>9</b>	<b>25</b>	<b>75</b>

##### İnşaat Mühendisliği Kadrosu Biriminizde Bulunan Kadın Erkek Personel Dağılımı Sayıları

	Kadın	Erkek	Toplam	K %	E %
Akademik Personel	5	9	14	30	70
İdari Personel					
<b>TOPLAM</b>	<b>5</b>	<b>9</b>	<b>14</b>	<b>30</b>	<b>70</b>

##### Yazılım Mühendisliği Kadrosu Biriminizde Bulunan Kadın Erkek Personel Dağılımı Sayıları

	Kadın	Erkek	Toplam	K %	E %
Akademik Personel	6	9	15	40	60
İdari Personel					
<b>TOPLAM</b>	<b>6</b>	<b>9</b>	<b>15</b>	<b>40</b>	<b>60</b>

\*Tüm birimler tarafından kendi kadrolarında yer alan sayılara göre düzenlenecek.

#### 4.12 Sözleşmeli Personel ve İşçiler

İşçiler (Çalıştıkları Pozisyonlara Göre)

	Dolu	Boş	Toplam
Sürekli İşçiler			
Vizeli Geçici İşçiler (adam/ay)			
Sözleşmeli Personel			
<b>Toplam</b>			

\*Üniversite genelini Personel Daire Başkanlığı dolduracaktır.

4.13 Yıllar İtibarı ile Personel Sayılarının Dağılımı

Personel Sınıfı	2020 Yılı	2021 Yılı	2022 Yılı
Akademik Personel			49
Yabancı Uyraklı Akademik Personel			
İdari Personel	10	8	9
Sözleşmeli Personel			
Sürekli İşçiler	1		2
Sürekli İşçiler (696 KHK)	12	8	8
Sürekli İşçi (Güvenlik Personeli)			4
<b>TOPLAM</b>			<b>72</b>

\*Tüm birimler tarafından dolduracaktır.

5-Sunulan Hizmetler

5.1. Eğitim Öğretim Hizmetleri

-Akademik Birimler, bünyelerinde yer alan bölümlerinin kuruluşu, Öğrenci kabul ve kayıt şartları, Mezunların istihdam alanları, Akreditasyon çalışmaları gibi konular hakkında özet bilgi yazabilir.

5.1.1 Eğitim Öğretim Hizmeti Sunan Birimler

Fakülte/MYO	Program Adı	Eğitim Süresi
Of Teknoloji Fakültesi	Elektronik ve Haberleşme Mühendisliği	4
	Elektronik ve Haberleşme Mühendisliği (M.T.O.K.)	4
	Enerji Sistemleri Mühendisliği	4
	Enerji Sistemleri Mühendisliği (M.T.O.K.)	4
	İnşaat Mühendisliği	4
	İnşaat Mühendisliği (M.T.O.K.)	4
	Yazılım Mühendisliği	4
	Yazılım Mühendisliği (M.T.O.K.)	4

\*Tüm birimler tarafından kendi birimine ilişkin bilgiler esas alınarak güncelenecek.

Tablonun diğer kısmı silinebilir.

5.1.2. Öğrenci Sayıları (\*)

I. Öğretim	Erkek	769
	Kız	282
	<b>Toplam</b>	<b>1051</b>

II. Öğretim	Erkek	
	Kız	
	<b>Toplam</b>	
Uzaktan Eğitim	Erkek	
	Kız	
	<b>Toplam</b>	
<b>Toplam Erkek</b>		769
<b>Toplam Kız</b>		282
<b>Genel Toplam</b>		<b>1051</b>

\*Tüm birimler tarafından dolduracaktır.

### 5.1.3. Yabancı Dil Hazırlık Sınıfı Öğrenci Sayıları

Yabancı Dil Eğitimi Gören Hazırlık Sınıfı Öğrenci Sayıları ve Toplam Öğrenci Sayısına Oranı									
Birim Adı	I. Öğretim			II. Öğretim			I. ve II. Öğretim Toplamı Sayı	Toplam Öğrenci Sayı	Yüzde*
	E	K	Top.	E	K	Top.			
<b>Fakülteler</b>	-	-	-	-	-	-	-	-	-
<b>Yüksekokullar</b>	-	-	-	-	-	-	-	-	-

\*Yabancı dil eğitimi gören öğrenci sayısının toplam öğrenci sayısına oranı (Yabancı dil eğitimi gören I. ve II. Öğretim toplamı/Toplam öğrenci sayısı\*100)

### 5.1.4. Öğrenci Kontenjanları ve Doluluk Oranları

Bölüm/Program	Genel Kontenjan	Toplam Yerleşen	Ek Kontenjan	Toplam Kayıt Olan	Doluluk Oranı
Enerji Sistemleri Mühendisliği	31	17	0	15	% 88,24
Elektronik ve Haberleşme Mühendisliği	41	51	4	54	% 105,88
İnşaat Mühendisliği	62	26	15	37	% 142,30
Yazılım Mühendisliği	58	<b>95</b>	<b>215</b>	<b>90</b>	<b>% 94,74</b>

\*Tüm birimler tarafından dolduracaktır.

\* Doluluk Oranı= Toplam Kayıt Olan/Toplam Yerleşen\*100

### 5.1.5. Yüksek Lisans ve Doktora Programları (\*)

**Enstitülerdeki Öğrencilerin Yüksek Lisans (Tezli/ Tezsiz) ve Doktora Programlarına Dağılımı**

Birim Adı	Program Sayısı	Yüksek Lisans Yapan Sayısı		Doktora Yapan Sayısı	Toplam
		Tezli	Tezsiz		
<b>Toplam</b>					

\*Tüm Enstitüler tarafından dolduracaktır.

**5.1.6. Yabancı Uyruklu Öğrenciler(\*)**

**Yabancı Uyruklu Öğrencilerin Sayısı ve Bölümleri**

Bölüm	Kız	Erkek	Toplam
Enerji Sistemleri Mühendisliği	1	5	6
Elektronik ve Haberleşme Mühendisliği	0	3	3
İnşaat Mühendisliği	1	21	22
Yazılım Mühendisliği	1	12	13
<b>Toplam</b>	<b>3</b>	<b>43</b>	<b>44</b>

\*Tüm birimler tarafından bölüm/program düzeyinde dolduracaktır.

**5.1.7. Engelli Öğrenci Sayıları**

Engel Türü	Erkek	Kız	Toplam
Görme Engelli	0	0	0
İşitme Engelli	0	0	0
Kronik Engelli	0	0	0
Fiziksel Engelli	1	0	0
Dil ve Konuşma Engelli	0	0	0
Dikkat Eksikliği	0	0	0
Diğer	0	0	0

\*Tüm birimler tarafından dolduracaktır.

**5.1.8. Mezun Öğrenci Sayıları (2021-2022)**

	Fakülteler	Yüksekokullar	Enstitüler		Meslek Yüksekokullar	Toplam
			Yükseklisans	Doktora		

I. Öğretim	181					<b>181</b>
II. Öğretim						
Uzaktan Eğitim						
<b>Toplam</b>	<b>181</b>					<b>181</b>

\*Tüm birimler tarafından dolduracaktır.

### 5.1.8.1. Kuruluşundan Bugüne Kadar Mezun Öğrenci Sayıları

Bölüm/Program	Kız	Erkek	Toplam
Enerji Sistemleri Mühendisliği	68	104	172
Elektronik ve Haberleşme Mühendisliği	-	-	-
İnşaat Mühendisliği	115	315	430
Yazılım Mühendisliği	59	158	217
<b>Toplam</b>	<b>242</b>	<b>577</b>	<b>819</b>

\*Tüm birimler tarafından dolduracaktır.

### 5.1.9. Yatay Geçiş Sayıları

Bölüm/Program	Yatay Geçiş	Merkezi Yatay Geçiş	Merk. Yatay Geçiş ve Yatay Geçiş	Kurum İçi
	Gelen	Gelen	Giden	Geçiş yapan
Enerji Sistemleri Mühendisliği	0	1	3	0
Elektronik ve Haberleşme Mühendisliği	0	1	2	0
İnşaat Mühendisliği	0	1	4	0
Yazılım Mühendisliği	2	3	4	0
<b>Toplam</b>	<b>2</b>	<b>6</b>	<b>13</b>	<b>0</b>

\*Tüm birimler tarafından dolduracaktır.

### 5.3 Araştırma Hizmetleri

Üniversitemizin Araştırma politikası, 2019-2023 Stratejik Planında belirtilmiş olan “Yenilikçi Üretim İçin Araştırma Kapasitesini Geliştirmek” amacı doğrultusunda birimimiz akademisyenleri tarafından yürütülen kurum içi ve kurum dışı projelere ilişkin bilgiler aşağıda sunulmuştur.

Bunun dışında biriminizce yıl içerisinde gerçekleştirilen araştırma projesi hazırlama eğitimi, bilgilendirme vb. faaliyetler de yazılabilir.

### 5.3.1. 2022 Yılı BAP Proje Bilgileri (\*)

BİRİM ADI	2022 YILI İÇİNDE AÇILAN		ÖNCEKİ YILLARDAN DEVREDENLERLE BERABER TOPLAM	
	PROJE SAYISI	TOPLAM BÜTÇE (TL)	PROJE SAYISI	TOPLAM BÜTÇE (TL)
Of Teknoloji Fakültesi	0	0	1	77.451,70

Bu tabloya ait bilgiler BAP Biriminden alınabilir.

### 5.3.2. 2022 Yılında Kabul Edilen BAP Projelerinin Türlerine Göre Dağılımı

PROJE TÜRÜ	PROJE SAYISI	PROJELERİN TOPLAM BÜTÇESİ (TL)
BAP01- Temel Araştırma Projesi		
BAP02- Hızlı Destek Projesi		
BAP03- Başlangıç Destek Projesi		
BAP04- Araştırma Altyapı Projesi		
BAP05-Yurt Dışı Araştırma Projesi		
BAP06-Lisansüstü Tez Projesi		
BAP07-Kamu-Üniversite Sanayi İşbirliği Araştırma Projesi		
BAP08-Öncelikli Alanlar Araştırma Projesi		
BAP09-Lisans Öğrenci Projesi		
BAP10 -Eş Finansmanlı Bilimsel Araştırma Projesi		
BAP11 Disiplinler Arası İşbirliği Projesi		
BAP12 Doktora Sonrası Araştırma Projesi		
<b>TOPLAM</b>		

\*Tüm birimler tarafından dolduracaktır. Bu tabloya ait bilgiler BAP Biriminden alınabilir.

### 5.3.3 2022 Yılı Kurum Dışı Proje Bilgileri

	Proje Sayısı	Projelerin Toplam Bütçesi
2022 Yılında açılan TÜBİTAK Projesi		



2022 yılında Açılan Diğer (TAGEM, DOKA, DOKAP,BOREN, TÜSEB vb.)

\*Tüm birimler tarafından dolduracaktır.

#### 5.4. Kültür Hizmetleri (\*)

<b>Tiyatro ve Oyunlar</b>	
<b>Konser ve Müzikal</b>	
<b>Gösteri</b>	
<b>Söyleşi</b>	

\*Sağlık Kültür Spor Daire Başkanlığı Üniversite geneline ilişkin bilgi verecektir)

#### 5.5 Spor Hizmetleri

\*Sağlık Kültür Spor Daire Başkanlığı, Üniversite içi ve Üniversiteler arası sportif etkinlikler, organizasyonlar, başarılar hakkında bilgi verecektir.

#### 5.7 Öğrenci Kulüpleri Faaliyetleri

Üniversitemiz öğrencilerinin ders dışı zamanlarında, ilgili fakülte, yüksek okul, meslek yüksek okulu ve Rektörlüğe bağlı bölümlerin öğretim elemanları ile birlikte akademik ve kültürel etkinliklerde bulunmasını sağlamak için akademik kulüpler; sosyal, kültürel, sportif ve çevresel etkinliklerde bulunmasını sağlamak için de sosyal, kültürel ve sportif kulüpler faaliyet göstermektedir. Üniversitemizde 5 öğrenci kulübü bulunup bu kulüplerde toplam 641 öğrenci bulunmaktadır. 2022 yılı içerisinde 1 öğrenci kulübü 9 adet etkinlik/faaliyet gerçekleştirmiştir.

Kulübün Adı	Gerçekleştirilen Faaliyetler
KTÜ Yazılım Kulübü	Tanıtım Tanışma Toplantısı: Bölümümüze yeni gelen veya başka bölümde olup merak eden arkadaşlarımıza hem kulübü hem de bölümü tanıttığımız, her sene başında geleneksel olarak düzenlediğimiz, sohbet ve soru cevap ağırlıklı bir etkinlik. 26.09.2022 tarihinde OF Gençlik Merkezi Kitap Kafede gerçekleştirildi.

KTÜ Yazılım Kulübü	Code Night: Gece saatlerinde başlayıp sabah saatlerinde sona eren bu etkinliğimizde üyelerimiz ile bir araya gelip çalışma ortamı oluşturuyoruz. Hemen hemen herkesin kod yazdığı bu gecede çekilişler yaparak geceyi biraz daha heyecanlı hale getiriyoruz. 15.10.2022 tarihinde Çamlı Kafede gerçekleştirildi.
KTÜ Yazılım Kulübü	Ofter Party: KTÜ EHK ile beraber düzenlediğimiz bu etkinlikte arkadaşlarımızın müzik grubu eşliğinde keyifli vakit geçirmesini, tanışıp kaynaşmalarını ve sosyalleşmelerini amaçladık. 21.10.2022 tarihinde Günbatımı Salonda gerçekleştirildi.
KTÜ Yazılım Kulübü	Full Stack Web Eğitimi: Hala devam etmekte olan ve bölümümüz öğrencilerinden Abdurrahman İslamoğlu'nun eğitmenliğini yaptığı, sene sonuna kadar devam etmesi planlanan ve 25 kişilik ekiple çeşitli projeler geliştirdiğimiz, kısaca sahaya hazırlandığımız bir eğitim. 29.10.2022 tarihinde Of Gençlik Merkezinde gerçekleştirildi.
KTÜ Yazılım Kulübü	Lehim ve 3D Yazıcı Etkinliği: Creatiny ile ortak gerçekleştirdiğimiz bu etkinlikte Creatiny ekibi bizlere atölyelerini gezdirdi, neler yaptıklarından ve 3D yazıcılardan bahsetti. Logomuzu içeren anahtarlık baskısı aldık. Ayrıca tüm katılımcılara lehim yapmayı öğrettiler. 05.11.2022 tarihinde Creatiny Atölyesi/Merkez Kampüste gerçekleştirildi.
KTÜ Yazılım Kulübü	Algoritma ve 'C' Dili Eğitimi: Birinci sınıfta bulunan algoritma dersinin daha iyi anlaşılması ve sınava destek olmak amacıyla genel tekrar içeren eğitim. 10.11.2022 tarihinde Of Gençlik Merkezinde gerçekleştirildi.
KTÜ Yazılım Kulübü	React ile Web Programlama: Alanında uzman olan Özcan Zafer Ayan'ın eğitmenliğini yaptığı, iki gün süren react eğitimi verildi. 24.11.2022 tarihinde Bölüm Laboratuvarında gerçekleştirildi.
KTÜ Yazılım Kulübü	Code Night: Diğer codenight etkinliğinden farklı olarak KTÜ CEC ile beraber düzenlediğimiz ve bölümümüz araştırma görevlilerinden Mustafa Topsakal hocamızın sunumuyla başlayan bu gecede bilgisayar mühendisliği öğrencileri ile keyifli zaman geçirdik. 02.12.2022 tarihinde Bilgisayar Mühendisliği Bölüm Binası D1/Merkez Kampüste gerçekleştirildi.
KTÜ Yazılım Kulübü	Oyun Geliştirme 101: Creatiny Oyun Geliştirme Takımı ve Game Factory Club işbirliği ile gerçekleştirilen bu etkinlikte katılımcılarımıza oyun geliştirme hakkında önce bilgilendirme ardından örnek bir oyun yapıldı. Bu alana yönelmek isteyen katılımcılar için ise yol haritası oluşturuldu. 17.12.2022 tarihinde Of Gençlik Merkezinde gerçekleştirildi.

\*Sağlık Kültür Spor Daire Başkanlığı tarafından doldurulacaktır.

### 5.7 Eğitim Öğretim ve Diğer İdari Faaliyetler

\* Diğer Kurumlar, paydaşlarla ortak yürütülen faaliyetler, mezun buluşmaları, toplumsal katkı faaliyetleri varsa yazılabilir.

### 5.8. Talep, Şikayet ve İhbarlar

	CİMER/DENETLEME KURULU/REKTÖRLÜK/BÖLÜM			Açıklama
	Öğrenci	Personel	Diğer	
<b>Şikayet</b>	16		1	Öğrencilerin Sınav Notlarına İtirazı
<b>Talep/Öneri/Bilgi</b>	1			Öğrenci Staj Ücretini sordu
<b>İhbar</b>		3		Bir Personel için 3 Ayrı Şikayet
<b>TOPLAM</b>	17	3	1	

## 6-İç Kontrol ve Kalite Güvence Sistemi

### 6.1. Yönetim ve İç Kontrol Sistemi

#### 6.1.1 İç Kontrol

Üniversite İç Kontrol Eylem Planı kapsamında mevcut durum ve 2022 yılındaki yılı içerisinde gerçekleştirilen faaliyetler aşağıdaki tabloda gösterilmiştir.

	STANDARTLAR	GERÇEKLEŞTİRİLEN EYLEMLER
KONTROL ORTAMI	<b>Standart 1:</b> Etik Değerler ve Dürüstlük	<ul style="list-style-type: none"> <li>Yıl içerisinde yeni atanarak göreve başlayan <b>Akademik</b> Personele "<b>Etik Sözleşme</b>" imzalatılarak özlük dosyalarına konuldu.</li> <li>Etik İlkeler güncellenerek WEB sayfasına konuldu.</li> </ul>
	<b>Standart 2:</b> Misyon, Organizasyon Yapısı ve Görevler	<ul style="list-style-type: none"> <li>Ünvan bazlı (Bölüm başkanı, Daire Başkanı, Şube Müdürü, Memur vb.) "<b>görev tanımı</b>" tebliğ edildi.</li> <li>Organizasyon yapısı, güncellenerek duyuruldu.</li> </ul>
	<b>Standart 3:</b> Personelin Yeterliliği ve Performansı	<ul style="list-style-type: none"> <li>Personelin yeterliliği ve performansını arttırmak amacıyla Genel Sekreterlik tarafından düzenlenen Memur Akademisi eğitim programlarına personelin katılımı sağlandı.</li> </ul>
	<b>Standart 4:</b> Yetki Devri (Yetki Devretme, İmza Yetkisi)	<ul style="list-style-type: none"> <li><b>İmza Yetkisi:</b> Fakülte Sekreteri .....maaş, özlük hakları, teklif mektupları, öğrenci transkriptleri, ders planları, diploma gibi belgelerinin aslı gibi yapıp imzalanma yetkisi verildi.</li> </ul>
RİSK DEĞERLENDİRME	<b>Standart 5:</b> Planlama ve Programlama	<ul style="list-style-type: none"> <li>2019-2023 dönemi stratejik plan için, veri girişi düzenli olarak yapılmıştır, birimiz sorumluluğunda olan hedeflere ilişkin birim içi değerlendirme toplantıları gerçekleştirilmiştir.</li> </ul>
	<b>Standart 6:</b> Risklerin Belirlenmesi ve Değerlendirilmesi	<ul style="list-style-type: none"> <li>Üniversitemiz Risk Strateji Belgesi hazırlık çalışmalarına katkı verilmiş olup, Birimiz Birim Risk Koordinatörü ve Risk Değerlendirme Çalışma Grubu oluşturulmuş/güncellenmiştir. Risk tespiti ve değerlendirme çalışmaları yapılmış/yapılmaktadır. Risk kayıt formu oluşturulmuş ve riskler raporlanmıştır.</li> </ul>
KONTROL FAALİYETLERİ	<b>Standart 7:</b> Kontrol Stratejileri ve Yöntemleri	<ul style="list-style-type: none"> <li>Birimimizin yılı bütçesi; birim bütçe tavanları, önceki yıl harcamaları, hizmet genişlemeleri ve personel/öğrenci sayıları varsa bütçe gelir tahminleri esas alınarak yapılmıştır.</li> <li>Süreç ve risk değerlendirme çalışmalarını desteklemek amacıyla <b>...</b> yeni iş akışı hazırlanarak web sayfasına konuldu.</li> <li>Birimlerimiz Harcama Yetkililerince Taşınır Yönetim hesabı hazırlık kapsamında yıl sonu sayımı yapılmakta ve ilgili tutanaklar tutulmaktadır.</li> </ul>
	<b>Standart 8:</b> Prosedürlerin Belirlenmesi	Genel Sekterlik Koordinatörlüğünde hazırlanan prosedürlere birimiz hazırlanarak yayımlandı.
	<b>Standart 9:</b> Görevler Ayrılığı	<ul style="list-style-type: none"> <li>2021 yılında mali karar ve işlemlerin onaylanması, uygulanması, kaydedilmesi ve kontrol edilmesi görevleri mevcut personel arasında paylaştırılarak, yeni Piyasa Fiyat Araştırma Komisyonu, Demirbaş ve Sarf Malzemesi Muayene ve Kabul Komisyonu ile Taşınır Sayım Kurulu oluşturuldu/güncellendi.</li> </ul>

KONTROL FAALİYETLERİ	<b>Standart 10:</b> Hiyerarşik Kontroller	<ul style="list-style-type: none"> <li>Yıl içerisinde yapılan toplam ... adet yazılı talep, öneri, şikayet ve ihbar incelendi, ..... tanesi sonuçlandırıldı.</li> </ul>
	<b>Standart 11:</b> Faaliyetlerin Sürekliliği	<ul style="list-style-type: none"> <li>Vekil Personel Listesi güncellendi, personele duyuruldu.</li> </ul>
	<b>Standart 12:</b> Bilgi Sistemleri Kontrolleri	<ul style="list-style-type: none"> <li>Veri kaybına karşı bilgileri yedekleme ve lisanslı virüs programı (ESET ENDPOINT SECURITY) kullanma gibi koruyucu tedbirler alındı.</li> <li>Bilgi sistemlerini kullananak, veri girişi yapacak uygun personele görevleri resmi yazı ile bildirildi.</li> <li>Görevden ayrılan veya görev yeri değişen personelin yetkileri kaldırıldı, yeni göreve başlayanlara yetki verildi.</li> <li>Yeni uygulamaya giren bilgi sistemleri için de uygun personele yetki verildi.</li> </ul>
BİLGİ VE İLETİŞİM	<b>Standart 13:</b> Bilgi ve İletişim	<ul style="list-style-type: none"> <li>Üniversitemiz tarafından ve diğer kamu kurumları tarafından geliştirilen lisanslı yazılımların yetki verilen kişiler tarafından kullanılması sağlandı.</li> <li>Birim web sayfamızın sürekli olarak güncel tutulmasının sağlayacak şekilde very giriş sorumluları tanımlanmış ve web güncelliğinde güvence sağlanmıştır.</li> <li>Üniversitemizde kullanılan personel/öğrenci sayısı gibi yazılımların entegrasyonu ile birimize ait veriler yetki sınırları dsahilinde takip edilebilmektedir.</li> </ul>
	<b>Standart 14:</b> Raporlama	<ul style="list-style-type: none"> <li>Birimize ait faaliyet raporu, vb. raporlar web sayfasından yayımlanarak, kamuoyu ile paylaşıldı.</li> <li>2019-2023 Stratejik Planında birimiz sorumluluğunda yer alan hedeflerin gerçekleşme sonuçları da birimizce değerlendirilmekte ve faaliyet raporu ile raporlanmaktadır.</li> </ul>
	<b>Standart 15:</b> Kayıt ve Dosyalama Sistemi	<ul style="list-style-type: none"> <li>ELEKTRONİK BELGE YÖNETİM SİSTEMİ (EBYS) ile 2022 yılı içerisinde Fakülte/MYO ..... kurum içi yazışma yapıldı.</li> <li>2022 yılında "Memur Akademisi" kapsamında yapılan EBYS ve Resmi Yazışma Esasları konulu eğitimlere personelimizin katılımı sağlanmıştır.</li> </ul>
	<b>Standart 16:</b> Hata, Usulsüzlük ve Yolsuzlukların Bildirilmesi	<ul style="list-style-type: none"> <li>Mali konularla ilgili olarak ..... işlem gerçekleştirildi.</li> <li>Geri bildirim araçlarından "Bize Yazın" arayüzü ile birimize ulaşan ..... kadar şikayet, görüş sınıflandırılarak ilgili birimlerce değerlendirilmiştir.</li> </ul>
İZLEME	<b>Standart 17:</b> İç Kontrolün Değerlendirilmesi	<ul style="list-style-type: none"> <li>Üniversite tarafından yapılan personel/ öğrenci anketine personelin ve öğrencinin katılımını sağlamak için gerekli duyuru ve bilgilendirmeler yapılmış.</li> <li>Uyum eylem planı kapsamında yürütülen faaliyetler bu raporla paylaşıldı.</li> </ul>
	<b>Standart 18:</b> İç Denetim	<ul style="list-style-type: none"> <li><b>İÇ DENETİM:</b> 2022 yılı içerisinde Fakültede/ MYO da herhangi bir denetim veya izleme faaliyeti yapıldı/yapılmadı.</li> <li>Yapıldı ise, bulgular ve izleme sonuçları özetlenecek.</li> <li><b>DIŞ DENETİM:</b> 2020 yılında gerçekleştirilen .....mali işlemle ilgili Sayıştay Denetçileri tarafından herhangi bir sorgu alınmadı.</li> </ul>

### 6.1.2. Düzenlenen ve Katılım Gerçekleştirilen Eğitimler

Biriminiz tarafından gerçekleştirilen kurumsal veya sadece birim personelinize yönelik kişisel/mesleki gelişim eğitimleri hakkında

Üniversitemiz Memur Akademisi kapsamında gerçekleştirilen eğitimlere ilişkin eğitim konusu, eğitime katılım gerçekleştiren biriminiz personel sayısı bilgileri yazılabilir.

### 6.1.3. Ön Mali Kontrol

Birimimizce 2022 yılı içerisinde gerçekleştirilen mali işlemlerin tür ve sayılarına ait bilgiler aşağıdaki tabloda gösterilmiştir.

İŞLEM	SAYI	İŞLEM	SAYI	İŞLEM	SAYI
Maaş	14	Mesai		Telefon	12
Ek Ders	12	Satın Alma	11	Jüri Ödemesi	10
Yolluk	13	Hakediş Dosyası		Döner Sermaye Ödemesi	

\*Bütün Harcama Birimleri tarafından KBS, MYS, DMİS gibi sistemlerden oluşturdukları belge sayısı esas alınarak doldurulacaktır.

## 6.2- Kalite Güvence Sistemi

KTÜ Kalite Güvence Sistemi Yönergesi kapsamında Birim Kalite Komisyonu teşkil edilmiştir.

Üniversitemizin Kurumsal Akreditasyon Programı hazırlıkları kapsamında biriminizce yürütülen faaliyetler,

Kalite süreçlerinin iyileştirilmesi (Eğitim-Öğretim, Araştırma Geliştirme, Toplumsal Katkı ve Yönetim Sistemi) kapsamındaki çalışmalar,

Birim Kalite Komisyonunun biriminiz personeline yönelik varsa eğitimler,

Mezunlarla yapılan toplantı vb. bilgiler,

Alınan iyileştirme kararları hakkında özet bilgiler,

Birim Danışma Kurulu toplantısı yapıldı ise özet bilgi,

Kalite Komisyonunuz tarafından alınan Geri bildirim mekanizmaları ve geri bildirim sonucu gerçekleştirmiş olduğunuz faaliyetler

Biriminizce anket çalışması yapılmışsa özet bilgilere yer verilecektir.

## II- STRATEJİK PLAN AMAÇ ve HEDEFLER

### A- KTÜ 2019-2023 Stratejik Planı Amaç ve Hedefler

AMAÇ VE HEDEFLER	<b>Amaç 1- Eğitim-öğretimde kaliteyi geliştirerek değişime ve gelişime açık öğrenciler yetiştirmek ve mezun etmek.</b>	
	Hedef 1. 1	Eğitim programlarının niteliği geliştirilecektir.
	Hedef 1. 2	Eğitim-öğretim altyapısı iyileştirilecektir.
	Hedef 1. 3	Öğretim elemanı niteliği artırılabacaktır.
	Hedef 1. 4	Öğrenci niteliği artırılabacaktır.
	<b>Amaç 2- Yenilikçi üretim için araştırma kapasitesini geliştirmek.</b>	
	Hedef 2. 1	Girişimcilik ve yenilikçilik kültürü ile sanayi iş birliği geliştirilecektir.
	Hedef 2. 2	Araştırmacı insan kaynağı geliştirilecektir.
	Hedef 2. 3	Araştırma altyapısı geliştirilecektir.
	Hedef 2. 4	Uygulama ve Araştırma Merkezleri daha etkin hâle getirilecektir.
	<b>Amaç 3- Kurumsal kapasiteyi artırmak ve kurumsal kültürü yaygınlaştırmak.</b>	
	Hedef 3. 1	Kurumsal memnuniyet ve aidiyet duygusu geliştirilecektir.
	Hedef 3. 2	Mezunlarla iletişim ve iş birliği güçlendirilecektir.
	Hedef 3. 3	Kalite kültürü yaygınlaştırılacaktır.
	<b>Amaç 4- Toplumsal sorunlara duyarlı ve çözüm odaklı üniversite olmak.</b>	
	Hedef 4. 1	Toplumsal sorunlara yönelik faaliyetler artırılabacaktır.
	Hedef 4. 2	Bilginin topluma yayılması artırılabacaktır.

Hedef 4. 3	Sağlık alanında tanı, tedavi ve bakım süreçlerinde hizmet kalitesi artırılabacaktır.
<b>Amaç 5- Uluslararasılaşmak</b>	
Hedef 5. 1	Değişim programları etkin hale getirilecektir.
Hedef 5. 2	Uluslararası iş birliği süreçleri geliştirilecektir.
Hedef 5. 3	Yabancı dilde eğitim veren programların sayısı artırılabacaktır.
Hedef 5. 4	Uluslararası görünürlülük daha da artırılabacaktır.

### B. 2019-2023 Stratejik Plan 2022 Yılı İzleme ve Değerlendirmesi

Üniversitemizin 2019-2023 Stratejik Planının dördüncü uygulama yılı tamamlanmıştır. Plan içerisinde birimimizin sorumlu olduğu hedefler (göstergelerle izlenen) ile ilgili faaliyetlere ilişkin bilgiler aşağıdaki tabloda verilmiştir.

Stratejik Plan Veri Girişi sisteminde Dekanlık/Müdürlük şifresi ile giriş yapıldığında "Birim Karneleri ve Değerlendirme" bölümü esas alınarak, sorumlu olduğunuz göstergelere ilişkin bilgiler girilecektir.

<b>Amaç1-Eğitim-öğretimde kaliteyi geliştirerek değişime ve gelişime açkögrencileryetiştirmek ve mezun etmek.</b>		
<b>Eğitim programlarının niteliği geliştirilecektir.</b>	2021	2022
Akredite olan lisans programlarının toplam lisans program içindeki oranı (Akreditasyon)		
Disiplinlerarası lisansüstü program sayısı		
Müfredatları konu alan dış paydaşlarla yapılan toplantı sayısı		
<b>Eğitim-öğretim altyapısı iyileştirilecektir.</b>		
Öğrenci serbest çalışma alanı (m <sup>2</sup> )	64,4	
<b>Öğretim elemanı niteliği artırılabacaktır.</b>		
Öğretim üyesi başına düşen yayın (SCI, SSCI-exp, AHCI) sayısı	1,16	
Eğiticilerin eğitimine katılan öğretim üyesi sayısı		
Yurtdışı bilimsel etkinlikler için yapılan akademisyen görevlendirme sayısı	1	
<b>Öğrenci niteliği artırılabacaktır.</b>		
Kurum dışı ödüllendirilen öğrenci sayısı		
Öğrencilerin kişisel ve mesleki gelişimlerine yönelik düzenlenen etkinlik sayısı	3	
Öğrenciler tarafından (Ön lisans, lisans, lisansüstü) başvuru yapılan kurum dışı proje sayısı	11	
<b>Amaç 2- Yenilikçi üretim için araştırma kapasitesini geliştirmek.</b>		
<b>Girişimcilik ve yenilikçilik kültürü ile sanayi işbirliği geliştirilecektir.</b>		
Üniversite-Sanayi İş birliği kapsamında yapılan proje sayısı (içerisinde bir sanayi kuruluşunun yer aldığı TÜBİTAK, AB, Bakanlıklar, kontratlı ve benzeri projeler)		
Üniversite-Sanayi İş birliği kapsamında yürütülen lisansüstü tez sayısı		



<b>Araştırmacı insan kaynağı geliştirilecektir.</b>		
Kamu kurumları veya özel sektör tarafından fonlanan toplam kurum dışı proje sayısı (TÜBİTAK, AB, DOKA, DOKAP, TAGEM, Sektör Kontratlı, Bakanlık, BAP 08 ve benzeri)		
Lisansüstü (tezli yüksek lisans +doktora) öğrenci sayısının toplam öğrenci (ön lisans, lisans, tezli ve tezsiz yüksek lisans ile doktora) sayısına oranı	0,05	
Yıllık (ulusal + uluslararası) patent belge sayısı		
YÖK 100/2000 doktora burs programına kayıtlı öğrenci sayısı		
<b>Araştırma altyapısı geliştirilecektir.</b>		
Akredite olan altyapı (laboratuvar vb.) sayısı		
Kurum dışı destek, bağış vb. katkı alan altyapı (UYGAR, laboratuvar vb.) sayısı		
Kütüphane veri tabanı sayısı		
Kurum içi (BAP) desteklenen altyapı proje sayısı		
<b>Uygulama ve Araştırma Merkezleri (UYGAR) daha etkin hâle getirilecektir.</b>		
UYGAR'lar tarafından yapılan etkinlik (eğitim, seminer, konferans) sayısı		
UYGAR'lar tarafından yürütülen (kurum içi veya kurum dışı) proje sayısı		
Akredite olan veya Kalite Belgesi alan UYGAR sayısı		
UYGAR'lar tarafından dış paydaşlarla yapılan toplantı/ziyaret sayısı		
<b>Kurumsal kapasiteyi artırmak ve kurumsal kültürü yaygınlaştırmak.</b>		
<b>Kurumsal memnuniyet ve aidiyet duygusu geliştirilecektir.</b>		
Personeli bir araya getiren sosyal etkinlik sayısı		
<b>Mezunlarla iletişim ve işbirliği güçlendirilecektir.</b>		
Mezunlarla yapılan toplantı sayısı	1	
<b>Toplumsal sorunlara duyarlı ve çözüm odaklı üniversite olmak.</b>		
<b>Toplumsal sorunlara yönelik faaliyetler artırılabilecektir.</b>		
Belirli gün ve haftalara yönelik yapılan etkinlik sayısı	1	
Dezavantajlı gruplara yönelik yürütülen faaliyet sayısı		
<b>Bilginin topluma yayılması artırılabilecektir.</b>		
Sürekli Eğitim Uygulama ve Araştırma Merkezi tarafından topluma yönelik yürütülen eğitim sayısı		
Uzaktan Eğitim Uygulama ve Araştırma Merkezi tarafından topluma yönelik yürütülen eğitim sayısı		
Toplumsal hizmetlere ait web sitelerinin ziyaretçi sayısı		
<b>Sağlık alanında tanı, tedavi ve bakım süreçlerinde hizmet kalitesi artırılabilecektir.</b>		
Acile başvuran hastaların memnuniyet oranı		
Ayaktan bakım alan/yatan hasta memnuniyet oranı		
Sağlık hizmeti çalışanı memnuniyeti oranı		
Çocuk Hastanesi ve Diş Hekimliği Fakültesi binasının hizmete açılması		
Kalite çalışmaları kapsamında sağlık çalışanlarına yönelik düzenlenen eğitim sayısı		

<b>Uluslararası işbirliği süreçleri geliştirilecektir.</b>		
Diğer üniversitelerle açılan uluslararası ortak program sayısı		
Yurt dışı üniversiteler, kurum ve kuruluşlar ile yürütülen faaliyet sayısı		
<b>Yabancı dilde eğitim veren programların sayısı artırılabacaktır.</b>		
Eğitimini % 100 yabancı dilde yürüten program sayısı		
Yabancı dilde verilen ders sayısı		
<b>Uluslararası görünürlük daha da artırılabacaktır.</b>		
Tanıtım amaçlı katılım sağlanan uluslararası fuar vb. etkinlik sayısı		
Yabancı uyruklu öğretim elemanı sayısı		
Yabancı uyruklu öğrenci sayısı	46	
Birimlerimiz tarafından düzenlenen uluslararası sempozyum vb. etkinlik sayısı		

**III- FAALİYETLERE İLİŞKİN BİLGİ VE DEĞERLENDİRMELER****A-Mali Bilgiler****1. Bütçe Uygulama Sonuçları****1.1. Bütçe Giderleri**

\*E-bütçe sisteminden 1.kod düzeyinde gerçekleştirmeler alınarak tablo oluşturulacak. Açıklamalar kısmına da yıl içi işlemlere ait özet açıklamalar.

**1.1.1. Program ve Alt Program Düzeyinde 2022 Bütçe Giderleri**

Program ve Alt Program Düzeyinde Harcamalar				
Program ve Alt Faaliyet Türü	Başlangıç Ödeneği (TL)	Toplam Ödenek (TL)	Harcama (TL)	H/T.Ö Oranı %
<b>56- ARAŞTIRMA, GELİŞTİRME VE YENİLİK</b>				
210- ARAŞTIRMA ALTYAPILARI				
178- YÜKSEKÖĞRETİMDE BİLİMSEL ARAŞTIRMA VE GELİŞTİRME				
<b>54- TEDAVİ EDİCİ SAĞLIK</b>				
167- TEDAVİ HİZMETLERİ				
<b>62- YÜKSEKÖĞRETİM</b>	<b>5.282.000</b>	<b>6.475.569</b>	<b>6.284.315</b>	<b>% 97,05</b>
240- ÖĞRETİM ELEMANLARINA SAĞLANAN BURS VE DESTEKLER				
239- ÖN LİSANS EĞİTİMİ, LİSANS EĞİTİMİ VE LİSANSÜSTÜ EĞİTİM				
241- YÜKSEKÖĞRETİMDE ÖĞRENCİ YAŞAMI	5.282.000	6.475.570	6.284.315	% 97,05
<b>98- YÖNETİM VE DESTEK PROGRAMI</b>				
901- TEFTİŞ, DENETİM VE DANIŞMANLIK HİZMETLERİ				
900- ÜST YÖNETİM, İDARİ VE MALİ HİZMETLER				
<b>PROGRAMLAR TOPLAMI</b>				

\*Program Bütçe sistemi-Program Bütçe Uygulama-Gider/Gelir Durum Listesi menüsünden hem program/alt program hem de ekonomik kod düzeyinde alınabilir.

\*% Oranı (Toplam Harcama/Toplam ödenek) X 100 olarak hesaplanacaktır.

**1.1.2. Ekonomik Düzeyde 2022 Bütçe Giderleri**

Ekonomik Düzeyde 2022 Bütçe				
	Başlangıç Ödeneği (TL)	Toplam Ödenek (TL)	Harcama (TL)	H/T.Ö Oranı %
<b>BÜTÇE GİDERLERİ TOPLAMI</b>	<b>5.282.000</b>	<b>6475.570</b>	<b>6.284.315</b>	<b>% 97,05</b>
PERSONEL GİDERLERİ	4.193.500	5.274.527	5.274.527	% 100
SGK DEVLET PRİMİ GİDERLERİ	606.500	723.695	723.695	% 100
MAL VE HİZMET ALIM GİDERLERİ	482.000	477.348	286.093	% 59,93
CARİ TRANSFERLER				
SERMAYE GİDERLERİ				

\* Program Bütçe sistemi-Program Bütçe Uygulama-Gider/Gelir Durum Listesi menüsünden hem program/alt program hem de ekonomik kod düzeyinde alınabilir.

\* % Oranı (Toplam Harcama/Toplam ödenek) X 100 olarak hesaplanacaktır.

## 1.2. Bütçe Giderlerine İlişkin Açıklamalar

Mali tablolar için başlangıç ödenekler ve harcamalar I. Öğretim ve II. Öğretim baz alınarak hazırlanmıştır. Birimize 2022 yılında tahsis edilen **6.475.570 TL'nin 6.284.315 TL'si** harcanmıştır.

Kurumumuzun amaçlarına, belirlenmiş politikalara ve mevzuata uygun olarak faaliyetlerin etkili, ekonomik ve verimli bir şekilde yürütülmesini, varlık ve kaynakların korunmasını, muhasebe kayıtlarının doğru ve tam olarak tutulmasını, malî bilgi ve yönetim bilgisinin zamanında ve güvenilir olarak üretilmesini sağlamak üzere oluşturulan organizasyon, yöntem, süreç ile iç denetimi kapsayan malî ve diğer kontroller yapılmıştır.

### a) Personel Giderleri:

Personel giderleri için başlangıçta ayrılan **4.193.500 TL** miktarlık ödeneğe **1.081.027 TL** eklenerek toplam **5.274.527 TL** bir ödenek tahsis edilmiştir. Bu ödeneğin, 5.274.527 TL'si Fakülte personelinin maaş, ek ders, jüri ücretleri, sosyal haklar vb. giderler için yapılan ödemelerde kullanılmıştır.

### b) Sosyal Güvenlik Kurumlarına Devlet Primi Giderleri:

Birimimizin işveren sıfatıyla, çalışanları için ödenecek sigorta ve sağlık primi ödemeleri ile ilgili ekonomik gider kodunda **606.500 TL** bütçe başlangıç ödeneği öngörülmüş, yıl içinde Sosyal Güvenlik Kurumlarına Devlet Primi giderleri ekonomik kodundan yapılan ekleme/düşme işlemleri sonucunda oluşan **723.695 TL** toplam ödenekten **723 695 TL** harcama yapılmıştır.

### c) Mal ve Hizmet Alımı Giderleri:

Birimimizin cari nitelikli giderlerinden olan büro ve kırtasiye malzemesi, su ve temizlik malzemeleri, yakıt, elektrik alımları, laboratuvar malzemeleri, büro ve işyeri demirbaş onarımları, rutin bakım onarım giderleri, telefon ve haberleşme giderleri, personelimize mevzuatları çerçevesinde ödenen yurtiçi ve yurtdışı geçici ve sürekli görev yolluğu giderleri ile ilgili ekonomik kodunda **482.000 TL** bütçe başlangıç ödeneği öngörülmüştür. Toplam ödenekten **286.093 TL** harcanmıştır.

## 2- Mali Denetim Sonuçları

### 2.1. İç Denetim

İç Denetim Birimince hazırlanıp Rektörlük Makamınca onaylanan 2021- 2023 İç Denetim Planı ve 2022 yılı iç denetim programında Birimimizde denetim, danışmanlık ve izleme yapılan alan aşağıdaki gibidir.

ENETİM VE DANIŞMANLIK YAPILAN BİRİM	SÜREÇ	GÖREVLİ İÇ DENETÇİ
..... Fakültesi/MYO/Başkanlığı	Hangi süreçler hakkında denetim yapıldığı bilgisi özetlenecek.	
.....		
.....		

\*2022 yılında denetim programı kapsamında denetlenen veya önceki yıl denetim izlemesi olan birimlerce doldurulacaktır.

### 2.2. Dış Denetim

Sayıştay Başkanlığı tarafından Üniversitemizde gerçekleştirilen denetimleri sonucunda hazırlanan denetim raporları ile bulgu/sorgu/İlamlarda biriminiz adına yapılan; bulgu cevabı, sorguya karşılık savunma cevabı vb. bilgiler özet olarak yazılacaktır.

**B- Performans Bilgileri**

**1- Bilimsel Faaliyet, Bilimsel Yayın ve Fikri Sinai Mülkiyet Hakları Bilgileri**

**1.1. Faaliyet Bilgileri**

Kurum ve Diğer Kuruluşlar/ Üniversiteler Tarafından Düzenlenen Ulusal ve Uluslararası Bilimsel Toplantı Sayısı/Katılan sayısı								
	Biriminiz tarafından düzenlenen				Diğer Üniversiteler ve diğer kuruluşlar tarafından düzenlenen			
	Ulusal		Uluslararası		Ulusal		Uluslararası	
	Faaliyet/Etkinliğin Adı	Etkinliğe katılan yabancı akademisyen/araştırmacı sayısı	Faaliyet/Etkinliğin Adı	Etkinliğe katılan yabancı akademisyen/araştırmacı sayısı	Faaliyet/Etkinliğin Adı	Katılan Öğretim Elemanı Sayısı	Faaliyet/Etkinliğin Adı	Katılan Öğretim Elemanı Sayısı
Kongre							ICSM 2020 7th International Conference on Superconductivity and Magnetism, 5th International Congress On Innovative Scientific Approaches 6th International Congress On Innovative Scientific Approaches III. Uluslararası Şehir Çevre ve Sağlık Kongresi	4

Sempozyum					1.Enerji Günleri Sempozyumu 2021  I. ElektrikElektronik Mühendisliğinde Güncel Gelişmeler Sempozyumu (EEMGG'21)	2		
Konferans							3rd International Conference on Artificial Intelligence and Applied Mathematics in Engineering (ICAIAME 2021) Prof. Dr. Hamdi Tolga KAHRAMAN	1
							8th International Conference on Recent Advances in Pure and Applied Mathematics, (ICRAPAM 2021) Doç. Dr. Emel AŞICI	1
							IFSA-EUSFLAT 2021 Doç. Dr. Emel AŞICI	1
							3rd International Congress on HumanComputer Interaction, Optimization and Robotic Applications, Artvin, Türkiye, Haziran 2021 Arş. Gör. M. Hakan Bozkurt	1
Eğitim Semineri					EMO (Elektrik Mühendisleri Odası Trabzon Şubesi) Prof. Dr. Hamdi	1	Azerbaycan Sabah Grupları için Yapay Zeka Semineri (Azerbaycan Eğitim Bakanlığına Bağlı Üniversiteler Arası Lisans	1

## Of Teknoloji Fakültesi - 2022 Birim Faaliyet Raporu

					Tolga KAHRAMAN		Eğitim Programı) Prof. Dr. Hamdi Tolga KAHRAMAN	
					İlk Bildiriler Konferansı 2021	1	International Conference on Advances in Engineering, Architecture, Science and Technology (ICA-EAST 2021), ICAAM 2021	2
Açık Oturum								
Söyleşi	Öğrenci kulübü etkinliği (2) Kariyer Merkezi_Rad yo KTU	3						
<b>Toplam</b>		<b>3</b>				<b>4</b>		<b>11</b>



## 1.2 Bilimsel Yayınlar ve Fikri Sinai Mülkiyet Haklarına İlişkin Bilgiler

Üniversitemizin Araştırma Politikası ve 2019-2023 Stratejik planında yer alan **“Eğitim-öğretimde kaliteyi geliştirerek değişime ve gelişime açık öğrenciler yetiştirmek ve mezun etmek..”** amacı altında yer alan **“Öğretim elemanı niteliği artırılabacaktır.** hedefi doğrultusunda birimimiz akademisyenlerine ait yıllar itibarı ile yayın bilgileri aşağıda sunulmuştur.

	2020	2021	2022
SCI, SSCI, AHCI indexlerinde yer alan KTU adresli yayınların		41	
Öğretim Elemanı Başına Yayın Sayısı		1,87	

\*Tabloda istenen bilgiler Kütüphane Dokümantasyon Daire Başkanlığından (Beyhan Hanım/Zeki Bey) Biriminiz ve bölümleriniz/programlarınız itibarı ile alınabilir.

Üniversitemizin Araştırma Politikası ve 2019-2023 Stratejik planında yer alan **“Yenilikçi üretim için araştırma kapasitesini geliştirmek.”** amacı altında yer alan **“Araştırmacı insan kaynağı geliştirilecektir.** Hedefi doğrultusunda birimimiz akademisyenlerinin buluşçu ve başvuru/ ortak olarak bulunduğu Fikri Sinai Mülkiyet Haklarına ilişkin bilgiler aşağıda sunulmuştur.

BELGE TÜRÜ	2022 Yılı İçerisinde Tescillenen Sayı ( Başvuru tarihi önceki yıllarda olup tescilli 2021 yılında olanlar da dahil)		BAŞVURU TÜRÜ	Sadece 2022 Yılında Yapılan Başvurular	
	ULUSAL	ULUSLARARASI		ULUSAL	ULUSLARARASI
PATENT BELGE SAYISI	ULUSAL		PATENT BAŞVURUSU	ULUSAL	
	ULUSLARARASI			ULUSLARARASI	
FAYDALI MODEL	ULUSAL		FAYDALI MODEL BAŞVURUSU	ULUSAL	
	ULUSLARARASI			ULUSLARARASI	
TASARIM	ULUSAL		TASARIM BAŞVURUSU	ULUSAL	
	ULUSLARARASI			ULUSLARARASI	

\*Tabloda istenen bilgiler Teknoloji Transferi Uygulama Araştırma Merkezinden Biriminiz itibarı ile alınabilir.

## 1.3. Ödüller

*		Ödül Adı ve Derecesi	Ödülü Veren Kurum/Kuruluş
AKADEMİK PERSONELİN ALDIĞI ÖDÜL SAYISI (Öğretim elemanının, kadrosunun bulunduğu kurum tarafından verilenler hariç.)	ULUSAL	1- PROF. DR. HAMDİ TOLGA KAHRAMAN - Yayın teşvik ödülü	TÜBİTAK
		2- DOÇ. DR. EMEL AŞICI - Yayın teşvik ödülü	TÜBİTAK
	ULUSLARARASI	1-	
		2-	
**		Ödül Adı ve Derecesi	Ödülü Veren Kurum/Kuruluş
KURUM DIŞI ÖDÜLENDİRİLEN ÖĞRENCİ SAYISI	ULUSAL	1-	
		2-	
	ULUSLARARASI	1-	
		2-	

\* Bu gösterge Stratejik plan sisteminde A6.01.05 kodu ile bulunmaktadır.

\*\*Bu gösterge Stratejik plan sisteminde A1.04.1 kodu ile bulunmaktadır

## IV- KURUMSAL KABİLİYET ve KAPASİTENİN DEĞERLENDİRİLMESİ

### Üstünlükler

- Yeniliklere açık, genç ve dinamik kadroya sahip olması
- Güvenli kampüs ortamlarının var olması
- Elektronik bilgi kaynaklarına ulaşabilme imkanına sahip olması
- Laboratuvarların yeni ve modern olması
- Fakülte yerleşke binalarının yeni olması
- Güçlü akademisyen-öğrenci iletişiminin olması
- Sosyal ve sportif altyapı zenginliği

### Zayıflıklar

- Fakültenin merkezi kampüsten uzakta olması
- Akademik ve idari personel sayısının yetersiz olması
- Yurt dışı bağlantılarının yeterli düzeyde olmaması
- Ulusal ve uluslar arası düzeyde araştırma projesi almada yetersizlik
- Akademik personelin yurt dışı deneyimlerinin az olması
- Bazı bölümlerin lisansüstü programlarının bulunmaması

### Fırsatlar

- Yazılım Mühendisliği faaliyet alanlarının kritik öneme sahip olması
- Bölümümüzü tercih eden öğrenci kalitesinin her yıl artması
- Sektörde yazılım mühendisliği mezunlarına duyulan ihtiyacın artmaya devam etmesi
- KTÜ Yazılım mühendisliği mezunlarının sektörde aranır ve talep edilir olmaları
- Enerji Sistemleri Mühendisliği Bölümünden mezun olan Mühendisler, enerji üretimi, iletimi, dağıtımı ve kullanılması alanlarında tasarımcı ya da uygulayıcı olarak çok geniş iş alanları bulacaklardır.

#### **Mezunların çalışabileceği bazı kuruluşlar:**

• Özel sektörde enerji sistemleri ve teknolojileri ile ilgili tüm alanlar, • Mekanik-Tesisatçılık (Isıtma, Soğutma, Havalandırma, Sıhhi Tesisat), • Enerji ve Tabii Kaynaklar Bakanlığı, • Enerji Piyasası Düzenleme Kurumu (EPDK), • Petrol İşleri Genel Müdürlüğü (PIGM), • Maden Tetkik ve Arama Enstitüsü (MTA), • Bor Enstitüsü, • Elektrik İşleri Etüd İdaresi (EİE), • Elektrik Üretim A.Ş. (EÜAŞ), • Türkiye Elektrik İletim A.Ş. (TEİAŞ), • Türkiye Elektrik Dağıtım A.Ş. (TEDAŞ), • Devlet Su İşleri (DSİ), • Türkiye Kömür İşletmeleri (TKİ), • Türkiye Petrolleri Anonim Ortaklığı (TPAO), • Türkiye Boru Hatları Taşıma A.Ş. (BOTAŞ), • Türk Petrol Rafineleri A.Ş. (TÜPRAŞ), • Türkiye Atom Enerjisi Araştırma Kurumu (TAEK), • TEMSAN, • BM Hidrojen Enstitüsü, • Taş Kömürü İşletmeleri, • TCDD, • MEB'da Teknik Öğretmen.

- Ayı zamanda, dünyada ve ülkemizde bir çok özel sektör kuruluşu enerji açığını kapatmak için, güneş, rüzgar, jeotermal gibi yenilebilir enerji kaynakları ve hidrolik enerji, termik ve nükleer santralleri konusunda yatırım yapmaktadır. Gelecekte bu güne kadar pek fazla kullanılmamış olan bor, uranyum ve toryum gibi diğer enerji kaynaklarının da devreye girmesi beklenmektedir. Tüm bu alanlarda AR-GE düzeyinden başlayarak enerji dağıtımının en ekonomik ve verimli şekilde

gerçekleştirilmesine kadar her düzeyde enerji teknolojileri konusunda eğitim almış Mühendislere ihtiyaç duyulacaktır. Üç kıta arasında enerji köprüsü durumunda olan ülkemizde ulusal ve uluslararası çapta yapılacak projelerde görev alacak Enerji Sistemleri Mühendisleri ilk sırada olacaktır.

- Enerji Verimliliği Kanunu çerçevesinde gerekli olan işyerlerinde enerji uzmanı veya enerji yeterlik belgesi olan bir Mühendis çalıştırma mecburiyeti getirilmiştir. Bu da mezunlarımızın özel sektörde iş bulma imkânını arttıracaktır.

### Tehditler

- Artan öğrenci sayısına karşılık akademik kadro sayısında artış olmaması.
- Bölümlerin Akademik yapılanmaları yapılırken, doğru stratejilerle yapılamaması. Bunların neticesinde ilgili Mühendislik alanında ders verebilecek hoca sayısının az olması ve bunun neticesinde ders görevlendirmelerinde dışa bağımlı bir durumun oluşması.
- Yazılım Mühendisliği Bölümü ile Elektronik ve Haberleşme Mühendisliği Bölümlerinin aynı binada eğitim öğretim görmeleri neticesinde yeni açılmış olan Elektronik ve Haberleşme Mühendisliği Bölümüne yeterli fiziki imkan (derslik vb.) oluşturulmama riskinin bulunması.
- Lisansüstü programı bulunmayan bölümlerin varlığı.
- Enerji Sistemleri Mühendisliğinin bölümünde oluşan kontenjan boşluğu ve bunun önümüzdeki yıllarda da artma ihtimalinin varolması.

### V- ÖNERİ VE TEDBİRLER

Her yıl gözden geçirilerek güncellemelerin yapılması planlanan stratejik plan gereği hazırlanan faaliyet raporu, fakültemizdeki tüm akademik ve idari personel için bir yol haritası olmuştur. Böylece sınırlı kaynakların, misyon, vizyon ve stratejik amaçlar doğrultusunda daha verimli kullanılması sağlanmıştır. Zayıflıkların giderilmesi konusunda da gerekli çalışmalar yürütülmektedir.

### **İÇ KONTROL GÜVENCE BEYANI**

Harcama yetkilisi olarak yetkim dâhilinde; Bu raporda yer alan bilgilerin güvenilir, tam ve doğru olduğunu beyan ederim.

Bu raporda açıklanan faaliyetler için idare bütçesinden harcama birimimize tahsis edilmiş kaynakların etkili, ekonomik ve verimli bir şekilde kullanıldığını, görev ve yetki alanım çerçevesinde iç kontrol sisteminin idari ve mali kararlar ile bunlara ilişkin işlemlerin yasallık ve düzenliliği hususunda yeterli güvenceyi sağladığını ve harcama birimimizde süreç kontrolünün etkin olarak uygulandığını bildiririm.

Bu güvence, harcama yetkilisi olarak sahip olduğum bilgi ve değerlendirmeler, iç kontroller, iç denetçi raporları ile Sayıştay raporları gibi bilgim dâhilindeki hususlara dayanmaktadır.

Burada raporlanmayan, idarenin menfaatlerine zarar veren herhangi bir husus hakkında bilgim olmadığını beyan ederim. (Trabzon-Of ..../01/2023)

Prof. Dr. İrfan ACAR  
Dekan