



**KTÜ**  
1955 KARADENİZ  
TEKNİK ÜNİVERSİTESİ

# KARADENİZ TEKNİK ÜNİVERSİTESİ ENERJİ SİSTEMLERİ MÜHENDİSLİĞİ 2020 Birim Faaliyet Raporu



**Ocak 2021 Trabzon**





**İÇİNDEKİLER****ÜST YÖNETİCİ SUNUŞU** .....**I- GENEL BİLGİLER**

A- Misyon ve Vizyon.....

B- Yetki, Görev ve Sorumluluklar .....

C- İdareye İlişkin Bilgiler.....

1- Fiziksel Yapı.....

1.1 Karadeniz Teknik Üniversitesi Taşınmazlarının Dağılımı .....

1.2 Karadeniz Teknik Üniversitesi Kapalı Alanlar .....

1.3 Eğitim Alanlarının Teknolojik Donanımı .....

1.4 Taşıtlar

1.5 Sosyal Alanlar

1.6 Hizmet Alanları

1.7 Hastane Alanları

2- Örgüt Yapısı.....

3- Bilgi ve Teknolojik Kaynaklar .....

3.1 Kullanılan Bilişim Sistemleri

3.2 Yazılımlar ve Bilgisayarlar

3.3 Kütüphane Kaynakları

3.4 Diğer Bilgi ve Teknolojik Kaynaklar

4- İnsan Kaynakları .....

4.1 Akademik Personel

4.2 Öğretim Elemanına Düşen Öğrenci Sayısı

4.3 Yabancı Uyruklu Akademik Personel

4.4 Diğer Üniversitelerde Görevlendirilen Akademik Personel

4.5 Birimler Düzeyinde Öğretim Elemanı Sayıları

4.6 Başka Üniversitelerden Üniversitemizde Görevlendirilen A.Personel

4.7 Akademik Personelin Yaş İtibariyle Dağılımı

4.8 İdari Personel

4.9 İdari Personelin Eğitim Durumu

4.10 İdari Personelin Hizmet Süresi

4.11 İdari Personelin Yaş İtibarı ile Dağılımı

4.12 Personelin Cinsiyet Dağılımı

4.13 Sözleşmeli Personel ve İşçiler

4.14 Yıllar İtibarı ile Personel Sayılarının Dağılımı

5- Sunulan Hizmetler .....

5.1 Eğitim Öğretim Hizmetleri

5.2 Sağlık Hizmetleri

5.3 Sosyal Hizmetler

5.4 Araştırma Hizmetleri

5.5 Kültür Hizmetleri

5.6 Bilgi İşlem ve Kütüphane Hizmetleri

5.7 Spor Hizmetleri

5.8 Öğrenci Kulüpleri Faaliyetleri

5.9 Eğitim Öğretimle İlgili Diğer Faaliyetler



- 6- İç Kontrol ve Kalite Güvence Sistemi .....  
6.1 Yönetim ve İç Kontrol Sistemi  
6.2 Kalite Güvence Sistemi

## II- AMAÇ ve HEDEFLER

- A- İdarenin Amaç ve Hedefleri .....  
B- 2019-2023 Stratejik Plan 2019 Yılı İzleme ve Değerlendirmesi .....

## III- FAALİYETLERE İLİŞKİN BİLGİ VE DEĞERLENDİRMELER

- A- Mali Bilgiler .....  
1- Bütçe Uygulama Sonuçları .....  
1.1 Bütçe Giderleri  
1.2 Bütçe Giderlerine İlişkin Açıklamalar  
2- Mali Denetim Sonuçları .....  
2.1 İç Denetim  
2.2 Dış Denetim  
B- Performans Bilgileri .....  
1- Faaliyet ve Proje Bilgileri .....  
1.1 Faaliyet Bilgileri  
1.2 Yayınlarla İlgili Faaliyet Bilgileri  
1.3 Ödüller

## IV- KURUMSAL KABİLİYET ve KAPASİTENİN DEĞERLENDİRİLMESİ

- A- Üstünlükler .....  
B- Zayıflıklar .....  
C- Fırsatlar .....  
D-Tehditler.....

## V- ÖNERİ VE TEDBİRLER .....



## BİRİM YÖNETİCİSİ SUNUŞU

Bilginin üretildiği, geliştirildiği ve yayıldığı bir alan üniversiteler, bilim ve teknolojide yaşanan hızlı değişimlere ayak uydurabilmek için dinamik ve yenilikçi olmak durumundadır. Öğrencilerimizi en güncel bilgilerle donatarak geleceğe hazırlamak, eğitim-öğretim yelpazemizi çağın gereklerine göre sürekli olarak gözden geçirmek ve yeniden şekillendirmek, ülkemizi her alanda öncü kılacak araştırmalar yapmak ve değer katan hizmet üretmek her zaman ana görevlerimiz olmuştur.

Bilgi toplumuna geçiş sürecinde rekabet, insan kaynaklarının niteliği ile sağlanmakta ve bu noktada da eğitim belirleyici olarak ön plana çıkmaktadır. Yükseköğretimin öneminin her geçen gün arttığı bu dönemde Karadeniz Teknik Üniversitesi olarak Ülkemiz ve Üniversitemiz menfaatlerine yönelik eğitim, araştırma ve topluma hizmet faaliyetlerini başarı ile gerçekleştirebilmek ve bunu sürdürülebilir hale getirebilmek için kurumsallaşmayı sağlayarak ortak değerler, ilkeler ve ölçülebilir hedefler doğrultusunda hareket etmemiz gerekmektedir. Bu da geniş katılım ile desteklenerek ortaya konmuş bir stratejik plan ile mümkündür.

Şeffaflık ve hesap verebilirlik, üniversitelerin gelişme stratejilerinde en önemli parametrelerdir. Neyi, nasıl ve niçin yaptığını ve yaptıklarının doğruluğunu sorgulayan bir üniversite için kalite yönetimi vazgeçilmezdir. Sürekli iyileşme hedefinde olan üniversitemiz, tüm birimlerinde kalite ve akreditasyon çalışmalarına özel bir önem vermektedir.

5018 sayılı Kamu Mali Yönetimi ve Kontrol Kanununun hesap verme sorumluluğu çerçevesinde Fakültemiz birimlerinin katılımı ile hazırlanan 2020 Yılı Faaliyet Raporumuzu kamuoyunun bilgisine sunar, Fakültemiz gelişmesine ve faaliyetlerin gerçekleşmesine katkı verenlere teşekkür ederim.

Saygılarımla,



## I- GENEL BİLGİLER

### A- Misyon ve Vizyon

#### Misyon

Uygulama becerisi yüksek, üretken, bilimsel düşünmeyi özümsemiş, sanayi ve endüstrinin ihtiyaçlarını karşılayan mühendisler yetiştirmek.

#### Vizyon

Yenilikçi, teknoloji üreten, ulusal ve uluslararası alanda bilimde öncü olan, sanayi ve endüstrinin sorunlarını çözen, çevreye duyarlı bir bölüm olmak.

### B- Yetki, Görev ve Sorumluluklar

Yükseköğretim kurumunun belirleyeceği ölçütler doğrultusunda mühendisler yetiştirmek. Ayrıca teknoloji alanında eğitim-öğretim ve araştırmalar yapmak.

Bilimsel, akılcı, yaratıcı, ileri görüşlü, açık görüşlü, katılımcı, dinamik, yapıcı, girişimci, sorumluluk sahibi, sanayi ve iş yaşamının ihtiyaç duyduğu mühendisler yetiştirmek, idari ve akademik personelin iş memnuniyetini en üst seviyeye çıkarmak, istenen araştırmaları yapabilmek için gerekli alt yapıyı sağlamak.

### C- İdareye İlişkin Bilgiler

Enerji Sistemleri Mühendisliği Bölümü, T.C. Yükseköğretim Kurulu Başkanlığı'nın 22.02.2011 tarih ve 008075 sayılı yazısı ile Of Teknoloji Fakültesi bünyesinde açılmıştır. Bölümümüz 2013-2014 Eğitim-Öğretim yılında öğrenci alımına başlamıştır.

#### 1- Fiziksel Yapı

(Birim kullanımda olan hizmet binası, taşıt aracı, varsa iş makineleri, telefon, faks, bilgisayar, yazıcı vb. varlıklara ilişkin faaliyet dönemi bilgilerine ve fiziki kaynakların elde edilmesi ve kullanımı hususunda izlenen politikalara yer verilir. Fiziki kaynaklara ilişkin bilgiler tablolaştırılarak rapora eklenir.)

##### 1.1 Karadeniz Teknik Üniversitesi Taşınmazlarının Dağılımı (\*)

Yerleşke Adı	Mülkiyet Durumuna Göre Taşınmaz Alanı (m <sup>2</sup> )			Toplam (m <sup>2</sup> )
	Üniversite	Maliye Haz.	Diğer	
OF TEKNOLOJİ FAKÜLTESİ	KTÜ	26000		

\*Merkez yerleşke dışında olan bütün birimler tarafından bütçe hazırlık sürecinde de yazdığı tapu kayıtları esas alınarak doldurulacaktır.

\*İdari ve Mali İşler Daire Başkanlığı Üniversite genelinin bilgisini de verecektir.



## 1.2 Karadeniz Teknik Üniversitesi Kapalı Alanların Dağılımı (\*)

OF TK-TEKNOLOJİ FAKÜLTESİ	İDARİ ALANLAR				EĞİTİM ALANLARI				ARAŞTIRMA ALANLARI						
	AKADEMİK		İDARİ		DERSLİK		AMFİ		LABORATUVARLAR				KÜTÜPHANE (Okuma Salonu)		
	Mekan Sayısı	m2	Mekan Sayısı	m2	Mekan Sayısı	m2	Mekan Sayısı	m2	Eğitim Labor.		Tematik Labor.		Mekan Sayısı	m2	
									Mekan Sayısı	m2	Mekan Sayısı	m2			
	19	457.8	3	125.2	1	159.1	6	852.65	4	445.9	1	64.30	1	64.4	
SOSYAL ALANLAR								SAĞLIK ALANLARI		DİĞER HİZMET ALANLARI				DİĞER ALANLARI	
YEMEKHANE		ÖĞRENCİ KULÜPLERİ		KANTİN KAFETERYA		KONGRE-KONFERANS		SAĞLIK		DEPO		ARŞİV-ATÖLYE-AMBAR		SİRKÜLASYON- TESİSAT -wc	
Mekan Sayısı	m2	Mekan Sayısı	m2	Mekan Sayısı	m2	Mekan Sayısı	m2	Mekan Sayısı	m2	Mekan Sayısı	m2	Mekan Sayısı	m2	Mekan Sayısı	m2
		1	30,75							17	991,35			15	730.15

\*Kapalı Alan bilgileri "MEKSİS" ten alınan bilgiler doğrultusunda girilecek. MEKSİS bilgileri Yapı İşleri Teknik Daire Başkanlığından Biriminiz için detaylı olarak alınabilir.

## 1.3 Eğitim Alanlarının Teknolojik Donanımı

	Derslik Sayısı (Anfi+Sınıf), Bilgisayar Laboratuvarı	Projeksiyon Cihazı Olan Derslik, Bilgisayar Laboratuvarı sayısı	Dersliklerde ve Laboratuvarlarda Projeksiyon Cihazı Oranı (Projeksiyon Cihazı Olan Derslik, Laboratuvar Sayısı /Derslik, Laboratuvar Sayısı)*100	Akıllı Tahta Olan Derslik, Bilgisayar Laboratuvarı Sayısı	Dersliklerdeki Akıllı Tahta Oranı (Akıllı Tahtası Olan Derslik, Laboratuvar Sayısı / Derslik, Laboratuvar Sayısı )*100
Derslik Sayısı (Amfi+Sınıf)	6	5	5/6*100= <b>83,3</b>	0	0
Bilgisayar Laboratuvarı ve Ders Verilen Diğer Lab.	5	2	2/5*100= <b>40</b>	0	0



## 1.4. Taşıtlar

Taşıtın Cinsi/Diferansiyeli		Adet
Otomobil (T2-T3)	Binek Otomobil/Station-Wagon	
Ambulans (T15)	Tıbbi donanımlı	
Minibüs (T5)	Sürücü dahil en fazla 15 kişilik	
Midibüs (T10)	Sürücü dahil en fazla 26 kişilik	
Kamyonet (T7-T8)	Şoför dahil 3 veya 6 kişilik/ arazi hizmetleri için	
Otobüs (T11a-T11b)	Sürücü dahil en az 27 ve 41 kişilik	
Kamyon (T12-T13-T14)	Kabin tam yüklü ağırlığı en az 3.501, 12 000 ve 17.000 kg	
Diğer Araçlar	İş Makinesi Traktör	
<b>TOPLAM</b>		

\*Yapı İşleri Teknik Daire Başkanlığınca doldurulacaktır.

## 1.5- Sosyal Alanlar

## 1.5.1 Yemekhaneler, Kantinler ve Kafeteryalar(\*)

Yemekhaneler, Kantinler ve Kafeteryalar				
Bölümler	Yerleşke ve Bölüm	Sayısı (Adet)	Kapalı Alanı (m <sup>2</sup> )	Kapasitesi (Kişi)
Öğrenci Yemekhanesi	Kanuni Y.-			
	....			
	....			
	....			
Personel Yemekhanesi				
Kantin	Kanuni Yerleşkesi- ..... Kantini			
	...			
	....			
	....			
Kafeterya				
<b>TOPLAM</b>				

\*Üniversite geneline ait bilgiyi Sağlık Kültür ve Spor Daire Başkanlığı ile İdari ve Mali İşler Daire Başkanlığı verecektir.





## 1.5.2 Eğitim ve Dinlenme Tesisleri / Misafirhaneler (\*)

Sosyal Tesisler			
Tesisin Adı	Oda Sayısı	Yatak Sayısı	Toplam Kapalı Alan (m <sup>2</sup> )

\*Sağlık Kültür ve Spor Daire Başkanlığı tarafından dolduracaktır.

## 1.5.3 Öğrenci Yurtları (\*)

Yurdun Adı	Oda Sayısı					Alanı (m <sup>2</sup> )
	1 Yataklı	2 Yataklı	3 Yataklı	4 Yataklı	5 Yataklı	
	... adet					
	... m <sup>2</sup>					
<b>Toplam</b>	... adet					
	... m <sup>2</sup>					

\*Sağlık Kültür ve Spor Daire Başkanlığı dolduracaktır.

## 1.5.4 Lojmanlar (\*)

Lojmanlar							
Yerleşke		1 Odalı	2 Odalı	3 Odalı	Diğerleri	Kapalı Alan m <sup>2</sup>	TOPLAM
Kanuni	Boş						0
	Dolu						0
.....	Boş						0
	Dolu						0
	<b>TOPLAM</b>						0

\*Merkez kampüsü dışında olan birimler dolduracaktır.

\*İdari ve Mali İşler Daire Başkanlığı Üniversite genelinin bilgisini de "MEKSİS" kayıtları da esas alınarak verecektir.

## 1.5.5 Spor Tesisleri

SPOR TESİSLERİ				
Yerleşke	Bölümler	Sayısı(adet)	Alan (m <sup>2</sup> )	Oturma Kapasitesi
	<b>Kapalı Tesisler</b>			
	Tenis kortu			
	Spor salonu			
	Badminton salonu			
	Masa Tenisi salonu			
	Squash			
	Fitness			
	<b>Açık Tesisler</b>			
	Voleybol	1		
	Basketbol	1		
	Tenis	1		



	Yüzme Havuzu			
	Futbol stadı	1		
	Minyatür Futbol sahaları			
	TOPLAM	4		

\*Sağlık Kültür ve Spor Daire Başkanlığınca Üniversitemiz genelini ve yeni açılan spor alanlarını içeren bilgilerle doldurulacaktır.

\*Yerleşke dışında bulunan birimler de mevcut spor alan bilgisini verecek.

### 1.5.6 Kongre ve Kültür Merkezleri/Çok Amaçlı Salonlar (\*)

Birim Adı	Kampüs Adı	Toplantı Salonu, Konferans Salonu, Eğitim Salonu		
		Salon Adı	Alan (m <sup>2</sup> )	Kapasite (Kişi)
Z007 ESM DERSLİK 1	DR.İLHAN VARANK YERLEŞKESİ	AMFİ	127,55	96
Z006 ESM DERSLİK 2	DR.İLHAN VARANK YERLEŞKESİ	AMFİ	127,55	96
1009 ESM DERSLİK 3	DR.İLHAN VARANK YERLEŞKESİ	AMFİ	127,55	96
1008 ESM DERSLİK 4	DR.İLHAN VARANK YERLEŞKESİ	AMFİ	127,55	96
2013 ESM DERSLİK 5	DR.İLHAN VARANK YERLEŞKESİ	AMFİ	127,55	96
3012 ÇALIŞMA SALONU	DR.İLHAN VARANK YERLEŞKESİ	TOPLANTI SALONU	64,30	22

\*Tüm birimler tarafından MEKSİS 'te yeralan bilgiler karşılaştırılarak bütün alanlar dolduracaktır.

### 1.6- Hizmet Alanları

#### 1.6.1 Akademik/İdari Personel Hizmet Alanları (\*)

	Sayısı(Adet)	Alanı(m <sup>2</sup> )	Kullanan Sayısı (Kişi)
Akademik Personel Çalışma Odası	10	233.85	10
İdari Personel Çalışma Odası	3	125.2	2
<b>Toplam</b>	<b>13</b>	<b>359.05</b>	<b>12</b>

\*1.2 Kapalı alanların dağılımı ile ilgili tablodaki verilerle çelişmemeli. MEKSİS 'te yeralan bilgiler karşılaştırılarak bütün alanlar dolduracaktır Binaların ortak kullanılması durumunda ilgili bilgileri sadece bir birim verecektir.



## 1.6.2 Kütüphane Hizmet Alanları (\*)

	Sayısı (Adet)	Alanı (m <sup>2</sup> )	Kapasite (Kişi)
Bağımsız Çalışma Salonu			
Bağımsız Çalışma Salonu (-2)			
Bilgi Tarama Odası			
Kitap Salonu	1	64.4	25
Osman Turan TAK			
Referans Salonu			
Sürelî Yayınlar Salonu			
Sürelî Yayınlar Arşivi			
Tezler Odası			
Yeni Gelen Kitaplar Bölümü			
Kütüphane içi diğer alanlar			
<b>Toplam</b>			

\*Kütüphane ve Dokümantasyon Daire Başkanlığınca MEKSİS 'te yer alan bilgiler de dikkate alınarak doldurulacaktır.

## 1.7 Hastane Alanları (\*)

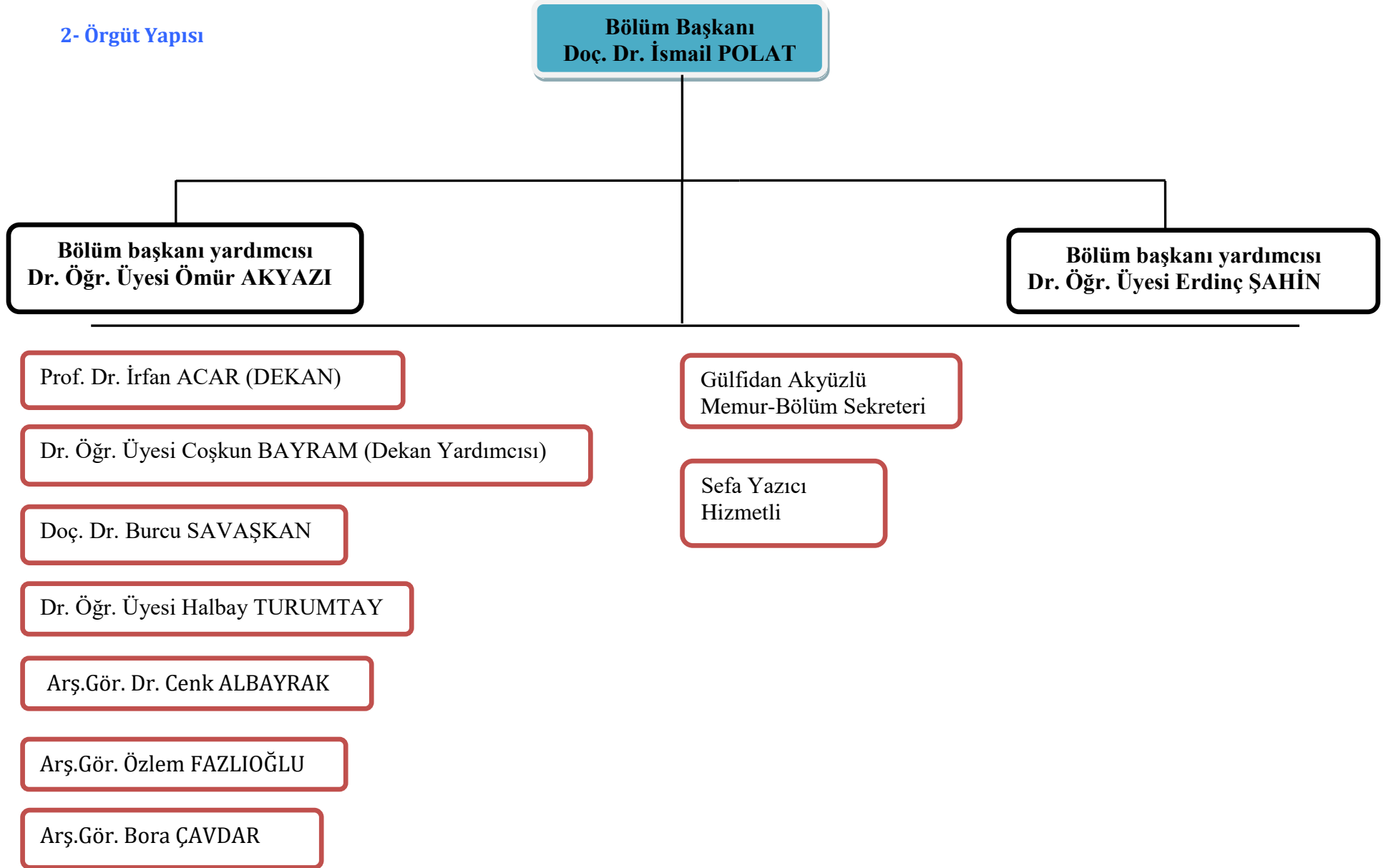
## Hastane Alanları

Birim		
	Sayı (Adet)	Kapalı Alan(m <sup>2</sup> )
Acil Servis		
Yoğun Bakım		
Ameliyathane		
Klinik		
Laboratuvar		
Radyoloji Alanı		
Eczane		
Nükleer Tıp Alanı		
Mutfak		
Çamaşırhane		
Teknik Servis		
Kazan Dairesi		
Poliklinikler		
İdari Bürolar		
Klima Daireleri		
Radyasyon Onk.Ünit.		
Hemodiyaliz		
Yemekhaneler		
Başhekimlik		
Depo		
Temel Tıp Bilimleri Eski Binası		
Ortak Alanlar		
Radyoloji Departmanı		
Mrk.Sterilizasyon Ünit.+Tüp Bebek Ünit.Mrk.Otomasyon Depo Binası		
<b>TOPLAM</b>		

\*Farabi Hastanesi ve Diş Hekimliği Fakültesinin mevcut alan bilgileriyle doldurulacaktır.



## 2- Örgüt Yapısı



### 3 - Bilgi ve Teknolojik Kaynaklar

(Birimin bilişim sistemi, bilişim sisteminin faaliyetlere katkısı, karşılaşılan sorunlar, faaliyet raporu döneminde sisteminde yapılan değişiklikler ile e-devlet uygulamalarına yer verilir. Ayrıca birimin bilişim sisteminin diğer birimlerin bilişim sistemleri ile uyumuna ve bilgi paylaşımına ilişkin bilgilere yer verilir.)

#### 3.1. Kullanılan Bilişim Sistemleri (\*)

Birimler	Bilişim Sisteminin Adı	Kullanıcı Sayı
Mali İşler	Harcama Yönetim Sistemi (HYS)	4
	Kamu Harcama ve Muhasebe Bilişim Sistemi (KBS)	4
Yönetim İşleri		
Eğitim İşleri		

\*Tüm Birimler tarafından doldurulacak.

#### 3.2. Yazılımlar ve Bilgisayarlar (\*)

Cinsi	Kullanımda Olan			Depoda bulunan	Toplam
	İdari Amaçlı (Adet)	Eğitim Amaçlı (Adet)	Araştırma Amaçlı (Adet)		
<u>Yazılım (Hazır program, lisans gibi)</u>					
Masa Üstü Bilgisayar	1	53	6	-----	60
Taşınabilir (Dizüstü) Bilgisayar					

\*Edinme şekline bakılmaksızın taşınır (aynıyat) kayıtlarında yer alan bilgisayar sayıları yazılacak.

#### 3.3. Kütüphane Kaynakları (\*)

##### Kütüphane Kaynakları

Bölümü	Kitap (Basılı kitap)	Periyodik Yayın (Basılı Dergi)	Elektronik Yayın		Diğerleri (cd ve dvd)	TOPLAM
			e-kitap	e-dergi		
Tıp						
Fen Bilimleri						
Sosyal Bilimler						
Diğerleri						
<b>TOPLAM</b>						

\* Tablo Kütüphane ve Dokümantasyon Daire Başkanlığınca doldurulacaktır. (Stratejik Plan Bilgi Sisteminde yer alan ilgili gösterge veriler ile çelişmemeli)



## 3.4. Diğer Bilgi ve Teknolojik Kaynaklar

Cinsi	İdari Amaçlı (Adet)	Eğitim Amaçlı (Adet)	Araştırma Amaçlı (Adet)	Cinsi	İdari Amaçlı (Adet)	Eğitim Amaçlı (Adet)	Araştırma Amaçlı (Adet)
Akıllı Tahta				Faks			
Projeksiyon		7		Fotoğraf mak.			
Slayt makinesi				Kameralar			
Tepegöz				Televizyonlar			
Episkop				Tarayıcılar			
Barkot Okuyucu				Müzik Setleri			
Baskı makinesi				Mikroskoplar			
Fotokopi makinesi		1		DVD'ler			
Optik Okuyucu				Güç Kaynağı			

\*Tüm birimler tarafından dolduracaktır.

## 4- İnsan Kaynakları(\*)

## 4.1 Akademik Personel

	Yıllar İtibarıyla		
	2018	2019	2020
Profesör	1	1	1
Doçent	2	2	2
Doktor Öğretim Üyesi	4	4	4
<b>Öğretim Üyeleri Toplamı</b>	<b>7</b>	<b>7</b>	<b>7</b>
Öğretim Görevlisi		Öğretim Görevlisi	Öğretim Görevlisi
Okutman			
Çevirici			
Eğitim-Öğretim Planlamacısı			
Uzman			
Araştırma Görevlisi	2	3	3
<b>Öğretim Üyesi Dışındaki Akademik Personel Toplamı</b>			
<b>Genel Toplam</b>	<b>9</b>	<b>10</b>	<b>10</b>

\*Tüm birimler tarafından dolduracaktır. (görevlendirme ile çalışanlar mevcutsa ayrıca tablonun altına açıklama yapılabilir.)

\*Üniversite geneline Personel Daire Başkanlığı dolduracak.

## 4.2 Öğretim Elemanına Düşen Öğrenci Sayısı

	2018	2019	2020
Bir Öğretim Üyesine Düşen Öğrenci Sayısı		7/215=0,0326	7/192=0,0365
Öğretim Elemanına Düşen Öğrenci Sayısı		3/215=0,0140	3/192=0,0156

## 4.3. Yabancı Uyruklu Akademik Personel

## Yabancı Uyruklu Öğretim Elemanları

Unvan	Geldiği Ülke	Çalıştığı Bölüm
Profesör		
Doçent		
Doktor Öğretim Üyesi		
Öğretim Görevlisi		
<b>Toplam</b>		<b>0</b>

\*Tüm birimler tarafından dolduracaktır.



## 4.4. Diğer Üniversitelerde Görevlendirilen Akademik Personel

Unvan	Bölümü	Görevlendirildiği Üniversite/Fakülte/Kurum	Kanun No	Sayısı
Profesör			2547 40/a	0
Profesör			2547 40/a	0
Doçent			2547 40/a	0
Doçent			2547 40/b	0
Dr. Öğr. Ü.			2547 40/d	0
Dr. Öğr. Ü.			2547 40/d	0
Öğretim G.			2547 40/d	0

\*Sadece Personel Dairesi Başkanlığı tarafından dolduracaktır.

Adı ve Soyadı	Unvan	Bölümü	Görevlendirildiği Üniversite/Fakülte/Kurum	Tarihi	Kanun No
	Öğr. Gör.	Trabzon MYO	Trabzon Üniversitesi	25.09.2019	2547 40/a
	Öğr. Gör.	Trabzon MYO	Trabzon Üniversitesi	11.01.2019	2547 40/a
	Dr. Öğr. Üyesi	Eczacılık	Avrasya Üniversitesi	17.09.2019	2547 40/a
	Prof. Dr.	Tıp	Çanakkale Onsekiz Mart	16.09.2019	2547 40/b
	Prof. Dr.	Mühendislik	İstanbul Üniversitesi	23.09.2019	2547 40/d
	Dr. Öğr. Ü.	Mühendislik	İstanbul Üniversitesi	23.09.2019	2547 40/d
	Dr. Öğr. Ü.	Mühendislik	İstanbul Üniversitesi	23.09.2019	2547 40/d
<b>TOPLAM</b>					

\*Tüm birimler tarafından dolduracaktır.

## 4.5. Birimler Düzeyinde Öğretim Elemanı Sayıları



## Öğretim Elemanı Sayısı

	FAKÜLTE/ENSTİTÜ/ YÜKSEKOKUL/MYO VE DİĞERLERİNİN ADI	PROF.	DOÇENT	DOKTOR ÖĞRETİM ÜYESİ	ÖĞR.GÖR	ARAŞTIRMA GÖREVLİSİ	TOPLAM
1	REKTÖRLÜK ÖRGÜTÜ						
2	FEN FAKÜLTESİ						
3	EDEBİYAT FAKÜLTESİ						
4	MÜHENDİSLİK FAKÜLTESİ						
5	MİMARLIK FAKÜLTESİ						
6	ORMAN FAKÜLTESİ						
7	İKTİSADİ VE İDARİ BİLİML.FAK.						
8	TIP FAKÜLTESİ						
9	SÜRMENE DENİZ BİLİM.FAK.						
10	DIŞ HEKİMLİĞİ FAKÜLTESİ						
11	ECZACILIK FAKÜLTESİ						
12	OF TEKNOLOJİ FAKÜLTESİ						
13	SAĞLIK BİLİMLERİ FAKÜLTESİ						
14	FEN BİLİMLERİ ENSTİTÜSÜ						
15	SOSYAL BİLİMLERİ ENSTİTÜSÜ						
16	SAĞLIK BİLİMLERİ ENSTİTÜSÜ						
17	KARADENİZ ARAŞ. ENSTİTÜSÜ						
18	DENİZ BİL.VE TEK.ENSTİTÜSÜ						
19	ADLİ BİLİMLER ENSTİTÜSÜ						
20	TRABZON SAĞLIK YO						
21	YABANCI DİLLER YO						
22	TRABZON MYO						
23	TRABZON İLAHİYAT MYO						
24	SAĞLIK HİZMETLERİ MYO						
25	MAÇKA MYO						
26	SÜRMENE ABDULLAH KANCA MYO						
27	ARSİN MYO						
28	ARAKLI MYO						
29	ÇAYKARA MYO						
30	OF MYO						
	<b>KTÜ TOPLAM</b>						

\*Sadece Personel Dairesi Başkanlığı tarafından dolduracaktır.





## 4.6. Başka Üniversitelerden Üniversitemizde Görevlendirilen Akademik Personel

Ünvanı	Çalıştığı Fakülte Bölüm	Geldiği Üniversite	Kanun No	Kişi Sayısı
Profesör			40/a	
			40/a	
			40/a	
			40/a	
Doçent			40/b	
			40/d	
Doktor Öğretim Üyesi			40/d	
			40/d	
			40/d	
			40/d	
			40/d	
Öğretim Görevlisi			40/d	
<b>TOPLAM</b>				

\*Sadece Personel Dairesi Başkanlığı dolduracak.

Adı ve Soyadı	Çalıştığı Fakülte Bölüm	Geldiği Üniversite	Kanun No
-----	-----	-----	40/a
			40/a
			40/a
			40/a
			40/a
			40/b
			40/d
			40/d
			40/d
			40/d
			40/d
			40/d
			40/d
<b>TOPLAM</b>			<b>0</b>

\*Tüm birimler tarafından dolduracaktır.



## 4.7. Akademik Personelin Yaş İtibariyle Dağılımı

## Akademik Personelin Yaş İtibariyle Dağılımı

	21-25 Yaş	26-30 Yaş	31-35 Yaş	36-40 Yaş	41-50 Yaş	51- Üzeri
Kişi Sayısı	-	1	1	2	6	-
Yüzde	-	10	10	20	60	-

\*Tüm birimler tarafından dolduracaktır.

## 4.8. İdari Personel

## İdari Personel (Kadroların Doluluk Oranına Göre)

	Dolu	Boş	Toplam
Genel İdari Hizmetleri			
Sağlık Hizmetleri Sınıfı			
Teknik Hizmetleri Sınıfı			
Eğitim ve Öğretim Hizmetleri sınıfı			
Avukatlık Hizmetleri Sınıfı			
Din Hizmetleri Sınıfı			
Yardımcı Hizmetler Sınıfı			
<b>Toplam</b>			

\*Sadece Personel Daire Başkanlığı dolduracak.

## Hizmet Sınıfları

Kadrosu Biriminizde Bulunup  
aynı zamanda Biriminizde  
Çalışan Personel Sayısı

13/b-4 ile Biriminizde  
Görevlendirilen Personel  
Sayısı

Genel İdari Hizmetleri		
Teknik Hizmetleri Sınıfı		
Yardımcı Hizmetler Sınıfı		
<b>Toplam</b>		

\*Tüm birimler tarafından dolduracaktır.

## 4.9. İdari Personelin Eğitim Durumu

## İdari Personelin Eğitim Durumu

Kişi Sayısı	İlköğretim	Lise	Ön lisans	Lisans	Yüksek L.ve Doktora
			1		
Yüzde			100		

\*Tüm birimler tarafından dolduracaktır.

## 4.10. İdari Personelin Hizmet Süreleri

## İdari Personelin Hizmet Süresi

	1 - 3 Yıl	4 - 6 Yıl	7 - 10 Yıl	11 - 15 Yıl	16 - 20 Yıl	21 - Üzeri
Kişi Sayısı		1				
Yüzde		100				

\*Tüm birimler tarafından dolduracaktır.



## 4.11. İdari Personelin Yaş İtibariyle Dağılımı

## İdari Personelin Yaş İtibariyle Dağılımı

Kişi Sayısı	21-25 Yaş	26-30 Yaş	31-35 Yaş	36-40 Yaş	41-50 Yaş	51- Üzeri
					1	
Yüzde					100	

## 4.12. Personelin Cinsiyet Dağılımı

## Kadın Erkek Personel Dağılımı Sayıları

	Kadın	Erkek	Toplam	K %	E %
Akademik Personel	2	8	10	20	80
İdari Personel	1	-	1	100	-
<b>TOPLAM</b>	<b>3</b>	<b>8</b>	<b>11</b>	<b>27,3</b>	<b>72,7</b>

\*Tüm birimler tarafından dolduracaktır.

\*Üniversite genelini Personel Daire Başkanlığı dolduracak.

## 4.13. Sözleşmeli Personel ve İşçiler

## İşçiler (Çalıştıkları Pozisyonlara Göre)

	Dolu	Boş	Toplam
Sürekli İşçiler			
Vizeli Geçici İşçiler (adam/ay)			
Sözleşmeli Personel			
<b>Toplam</b>			

\*Üniversite genelini Personel Daire Başkanlığı dolduracak.

## 4.14. Yıllar İtibarı ile Personel Sayılarının Dağılımı

Personel Sınıfı	2018 Yılı	2019 Yılı	2020 Yılı
Akademik Personel		10	10
Yabancı Uyruklu Akademik Personel		-----	-----
İdari Personel		1	1
Sözleşmeli Personel		-----	-----
Sürekli İşçiler		-----	-----
Sürekli İşçiler (696 KHK)		1	1
<b>TOPLAM</b>		<b>12</b>	<b>12</b>

\*Tüm birimler tarafından dolduracaktır.

\*Üniversite genelini Personel Daire Başkanlığı dolduracak.



## 5-Sunulan Hizmetler

### 5.1. Eğitim Öğretim Hizmetleri

\*Akademik Birimler tarafından bünyelerinde yer alan bölümlerinin kuruluş kabul ve kayıt şartları, eğitim kazanımları, mezunların istihdam alanları gibi konular hakkında genel bilgi yazacak

#### 5.1.1. Eğitim Öğretim Hizmeti Sunan Birimler

Fakülte Adı	Program Adı	Süre
Of Teknoloji Fakültesi	Enerji Sistemleri Mühendisliği	4
Of Teknoloji Fakültesi	Enerji Sistemleri Mühendisliği (M TOK)	4

\*Tüm birimler tarafından kendi birimine ilişkin bilgiler esas alınarak güncelenecek. Tablonun diğer kısmı silinebilir.

\*Öğrenci İşleri D.B. üniversitemiz genel bilgisini güncelleyerek dolduracak.

#### 5.1.2. Öğrenci Sayıları (\*)

		Fakülteler	Yüksekokullar	Enstitüler	Meslek Yüksekokulları	Toplam
I. Öğretim	Erkek	138		2		140
	Kız	54				54
	<b>Toplam</b>	192				194
II. Öğretim	Erkek					
	Kız					
	<b>Toplam</b>					
Uzaktan Eğitim	Erkek					
	Kız					
	<b>Toplam</b>					
<b>Toplam Erkek</b>		138		2		140
<b>Toplam Kız</b>		54				54
<b>Genel Toplam</b>		192		2		194

\*Tüm birimler tarafından dolduracaktır.

\*Üniversite genelini Öğrenci İşleri Daire Başkanlığı dolduracak.

#### KTÜ Öğrenci Sayısı

		ERKEK	KIZ	TOPLAM
1	FEN FAKÜLTESİ			
2	EDEBİYAT FAKÜLTESİ			
3	MÜHENDİSLİK FAKÜLTESİ			
4	MİMARLIK FAKÜLTESİ			
5	ORMAN FAKÜLTESİ			
6	İKTİSADİ VE İDARİ BİLİML.FAK.			
7	TIP FAKÜLTESİ			
8	SÜRMENE DENİZ BİLİM.FAK.			
9	DİŞ HEKİMLİĞİ FAKÜLTESİ			
10	ECZACILIK FAKÜLTESİ			



11	OF TEKNOLOJİ FAKÜLTESİ			
12	SAĞLIK BİLİMLERİ FAKÜLTESİ			
13	FEN BİLİMLERİ ENSTİTÜSÜ			
14	SOSYAL BİLİMLERİ ENSTİTÜSÜ			
15	SAĞLIK BİLİMLERİ ENSTİTÜSÜ			
16	KARADENİZ ARAŞ. ENSTİTÜSÜ			
17	DENİZ BİL.VE TEK.ENSTİTÜSÜ			
18	ADLI BİLİMLER ENSTİTÜSÜ			
19	TRABZON SAĞLIK YO			
20	YABANCI DİLLER YO			
21	TRABZON MYO			
22	TRABZON İLAHİYAT MYO			
23	SAĞLIK HİZMETLERİ MYO			
24	MAÇKA MYO			
25	SÜRMENE ABDULLAH KANCA MYO			
26	ARSİN MYO			
27	ARAKLI MYO			
28	ÇAYKARA MYO			
29	OF MYO			
<b>KTÜ TOPLAM</b>				

\*Sadece Öğrenci İşleri Daire Başkanlığı tarafından doldurulacak.

### 5.1.3. Yabancı Dil Hazırlık Sınıfı Öğrenci Sayıları

Birim Adı	Yabancı Dil Eğitimi Gören Hazırlık Sınıfı Öğrenci Sayıları ve Toplam Öğrenci Sayısına Oranı								
	I. Öğretim			II. Öğretim			I. ve II. Öğretim Toplamı	Toplam Öğrenci Sayısı	Yüzde*
	E	K	Top.	E	K	Top.			
<b>Fakülteler</b>	0	0	0	0	0	0	0	0	0
<b>Yüksekokullar</b>									

\*Yabancı dil eğitimi gören öğrenci sayısının toplam öğrenci sayısına oranı (Yabancı dil eğitimi gören I. ve II. Öğretim toplamı/Toplam öğrenci sayısı\*100)

### 5.1.4. Öğrenci Kontenjanları ve Doluluk Oranları

#### Öğrenci Kontenjanları ve Doluluk Oranı

Birim Adı	LYS Toplam Kontenjanı	LYS sonucu Yerleşen (Ek Yerleştirme dahil)	Doluluk Oranı
Fen Bilimleri			
Sağlık Bilimleri			
Sosyal Bilimleri			
Eğitim Bilimleri			
<b>Toplam</b>			

\*Sadece Öğrenci İşleri Daire Başkanlığı tarafından doldurulacak.



Bölüm/Program	Genel Kontenjan	Toplam Yerleşen	Ek Kontenjan	Toplam Kayıt Olan	Doluluk Oranı
Enerji Sistemleri Mühendisliği bölümü	40	10	0	10	25

\*Tüm birimler tarafından dolduracaktır.

\* Doluluk Oranı= Toplam Kayıt Olan/Toplam Yerleşen\*100

### 5.1.5. Öğrenim Düzeyinde Program Sayıları

Program Sayıları	Ön Lisans	Lisans Program	Yüksek lisans	Doktora

\*Sadece Öğrenci İşleri Daire Başkanlığı tarafından doldurulacak.

### 5.1.6. Yüksek Lisans ve Doktora Programları (\*)

#### Enstitülerdeki Öğrencilerin Yüksek Lisans (Tezli/ Tezsiz) ve Doktora Programlarına Dağılımı

Birim Adı	Program Sayısı	Yüksek Lisans Yapan Sayısı		Doktora Yapan Sayısı	Toplam
		Tezli	Tezsiz		
Enerji Sistemleri Anabilim Dalı					
<b>Toplam</b>					

\*Tüm Enstitüler tarafından dolduracaktır.

\*Üniversite genelini Öğrenci İşleri Daire Başkanlığı dolduracak.

### 5.1.7. Yabancı Uyruklu Öğrenciler(\*)

#### Yabancı Uyruklu Öğrencilerin Sayısı ve Bölümleri

	Kız	Erkek	Toplam
Fakülteler			
Yüksekokullar			
Enstitüler			
Meslek Yüksekokulları			
<b>Toplam</b>			

\*Tüm birimler tarafından bölüm/program düzeyinde dolduracaktır.

\*Üniversite genelini Öğrenci İşleri Daire Başkanlığı dolduracak. **Stratejik Plan Bilgi Sisteminde yer alan ilgili gösterge verileri ile çalışmamalı**



## 5.1.8. Engelli Öğrenci Sayıları

Engel Türü	Erkek	Kız	Toplam
Görme Engelli	-	-	0
İşitme Engelli	-	-	0
Kronik Engelli	-	-	0
Fiziksel Engelli	-	-	0
Dil ve Konuşma Engelli	-	-	0
Dikkat Eksikliği	-	-	0
Diğer	-	-	0

\*Üniversite genelini Öğrenci İşleri Daire Başkanlığı dolduracak.

\*Tüm birimler tarafından dolduracaktır.

## 5.1.9. Alanlarına göre öğrenci sayıları

## Öğrenci Sayıları

Birimin Adı	Ön lisans	Lisans	Yüksek Lisans
Doğa ve Mühendislik Bilimleri Programları Toplam Öğrenci Sayısı			
Beşeri ve Sosyal Bilimler Programları Toplam Öğrenci Sayısı			
Sağlık Bilimleri Programları Toplam Öğrenci Sayısı			
<b>Toplam</b>			

\*Sadece Öğrenci İşleri Daire Başkanlığı dolduracak.

## 5.1.10. Mezun Öğrenci Sayıları (2019-2020)

	Fakülteler	Yüksekokullar	Enstitüler		Meslek Yüksekokullar	Toplam
			Yükseklisans	Doktora		
I. Öğretim	15					
II. Öğretim	-					
Uzaktan Eğitim	-					
<b>Toplam</b>	<b>15</b>					

\*Tüm birimler tarafından dolduracaktır.

\*Üniversite Genelini Öğrenci İşleri Daire Başkanlığı dolduracak.

## 5.1.10.1. Kuruluşundan Bugüne Kadar Mezun Öğrenci Sayıları

Bölüm/Program	Kız	Erkek	Toplam
Enerji Sistemleri Mühendisliği Bölümü			
<b>Toplam</b>			

\*Tüm birimler tarafından dolduracaktır.



## 5.1.11. Yatay Geçiş Sayıları

Bölüm/Program	Yatay Geçiş	Merkezi Yatay Geçiş	Merkezi Yatay Geçiş ve Yatay Geçiş	Kurum İçi
	Gelen	Gelen	Giden	Geçiş yapan
Enerji Sistemleri Mühendisliği				---
<b>Toplam</b>				

\*Tüm birimler tarafından dolduracaktır.

\*Üniversite Genelini Öğrenci İşleri Daire Başkanlığı dolduracak.

## 5.2 Sağlık Hizmetleri

	YATAK SAYISI	HASTA SAYISI	TETKİK SAYISI
ACİL SERVİS HİZMETLERİ			
YOĞUN BAKIM			
KLİNİK			
AMELİYAT SAYISI			
POLİKLİNİK HASTASI SAYISI			
LABORATUAR HİZMETLERİ			
RADYOLOJİ ÜNİTESİ HİZMETLERİ			
NÜKLEER TIP BÖLÜMÜNDE VERİLEN HİZMETLER			
<b>MEDİKO SOSYAL POLİKLİNİK HASTA SAYISI</b>			

## Ameliyat Hizmetleri

## Doğum Vakaları

Ameliyat Türü	Sayısı	Doğum türü	Sayısı
A Grubu (Büyük)		Müdahaleli Doğum	
B Grubu (Orta)		Normal Doğum	
C Grubu (Orta)			
D Grubu (Küçük)			
<b>E Grubu (Küçük)</b>			

Yoğun Bakım Üniteleri	Mevcut Yatak	Yatan Hasta Sayısı	Taburcu Sayısı	Yatılan Gün Sayısı	Ortalama Yatılan Gün Sayısı	Yatak İşgal Oranı (%)
Anestezi Yoğun Bakım						
KVC						
Nöroşirürji						
Pediyatri						
Koronar						





İç Hastalıkları						
Yanık Ünitesi						
Yenidoğan 1,2						
<b>TOPLAM</b>						

### 5.3 Sosyal Hizmetler

#### 5.3.1 Barınma Hizmetleri

##### Barınma Hizmetinde Yararlanan Öğrenci Sayıları

Üniversitemiz yurtlarında kalan öğrenci sayı	
Kredi ve Yurtlar Kurumunun yurtlarında kalan öğrenci sayısı	
Barınma desteği verilen Yabancı öğrenci sayısı	
<b>*Sağlık Kültür Daire Başkanlığı tarafından doldurulacak.</b>	

#### 5.3.2 Beslenme Hizmetleri

##### Yemekhaneler (Güncellenecek.)

- Kanuni Yerleşkesi Yemekhanesi (öğle)
- Tıp Fakültesi Yemekhanesi (öğle)
- Sürmene Deniz B. F.Yemekhanesi (öğle)
- Muammer Dereli Yemekhanesi (öğle)
- Of Teknoloji Fakültesi Yemekhanesi (öğle)
- Abdullah Kanca MYO Yemekhanesi (öğle)

##### Öğrenciye ve Personele Sunulan Yemek Hizmetleri

	Yenilen Yemek Öğün Sayısı	Yemek Yenen Gün Sayısı	Yiyen Sayısı (Toplam Öğün sayısının yemek yenen gün sayısına bölünmesi ile bulunur)
Öğrenci			
Personel			
<b>Toplam</b>			

**\*Sağlık Kültür Daire Başkanlığı tarafından doldurulacak.( Stratejik Plan Bilgi Sisteminde yer alan yılsonu A6.H03.10 nolu gösterge verileri ile çelişmemeli)**



## 5.4 Bilimsel Araştırma Faaliyetleri

## 5.4.1. 2020 Yılı BAP Proje Bilgileri(\*)

Bilimsel Araştırma Projeleri						
PROJELER	2020					
	Önceki Yıllardan Devreden Proje	Yıl İçinde Eklenen Proje	Toplam	Yıl İçinde Tamamlanan Proje	Toplam Ödenek	Özel Hesaplardan yıl içerisinde yapılan harcama TL
BİLİMSEL ARAŞTIRMA PROJELERİ						

\*Üniversite genelini Bilimsel Araştırma Projeleri Koord. Birimi dolduracak.

## 5.4.2. 2020 Yılında Kabul Edilen BAP Projelerinin Birimlere Göre Dağılımı(\*)

BİRİMİ	PROJE SAYISI	TOPLAM BÜTÇE (TL)
Mühendislik Fakültesi		
Tıp Fakültesi		
Fen Fakültesi		
Eczacılık Fakültesi		
Sağlık Bilimleri Fakültesi		
Orman Fakültesi		
Sürmene Deniz Bilimleri Fakültesi		
Diş Hekimliği Fakültesi		
Mimarlık Fakültesi		
Fen Bilimleri Enstitüsü		

\*Üniversite genelini Bilimsel Araştırma Projeleri Koord. Birimi dolduracak.

## 5.4.3. 2020 Yılında Kabul Edilen BAP Projelerinin Gruplara Göre Dağılımı(\*)

	Proje Sayısı	Toplam Bütçe (TL)	Toplam Harcama (TL)
Fen ve Mühendislik			
Tıp ve Sağlık			
Sosyal Bilimler			
<b>Toplam</b>			

\*Sadece Bilimsel Araştırma Projeleri Koord. Birimi dolduracak.



## 5.4.4. 2020 Yılında Kabul Edilen BAP Projelerinin Türlerine Göre Dağılımı(\*)

PROJE TÜRÜ	PROJE SAYISI	TOPLAM BÜTÇE (TL)
BAP01- Temel Araştırma Projesi		
BAP02- Hızlı Destek Projesi		
BAP03- Başlangıç Destek Projesi		
BAP04- Araştırma Altyapı Projesi		
BAP05-Yurt Dışı Araştırma Projesi		
BAP06-Lisansüstü Tez Projesi*		
BAP07-Araştırma Teşvik Projesi		
BAP08-Sanayi İş Birliği Projesi		
BAP09-Öncelikli Alanlar Araştırma Projesi		
BAP10 -Lisans Öğrenci Projesi		
BAP11-Fikri ve Sınai Mülkiyet Hakları Destek Pro.		
BAP12-Bilimsel Toplantı Desteği Projesi		
<b>TOPLAM</b>	<b>0</b>	<b>0</b>

\*Üniversite genelini Bilimsel Araştırma Projeleri Koord. Birimi dolduracak.

\*Tüm birimler tarafından dolduracaktır.

## 5.4.5. 2020 Yılı Kurum Dışı Proje Bilgileri

	Proje Sayısı	Projelerin Toplam Bütçesi	2020 Yılı Harcaması
2020 Yılında açılan TÜBİTAK	0	0	0
2020 Yılında kapanan TÜBİTAK	0	0	0
2020 Yılında devam eden TÜBİTAK	0	0	0
2020 yılında Açılan Diğer (TAGEM, Gençlik Spor, DOKA, DOKAP, BOREN vb.)	1	244,800	0

\*Tüm birimler tarafından dolduracaktır.

## 5.5 Kültür Hizmetleri (\*)

<b>Tiyatro ve Oyunlar</b>	.
<b>Konser ve Müzikal</b>	



<b>Gösteri</b>	
<b>Söyleşi</b>	

\*(İlgili Birimler yaptıkları Tiyatro-sahne sanatları, halk oyunları ve konser gibi kültürel faaliyetler hakkında bilgileri yazabilir.

\*Sağlık Kültür Spor Daire B. 2019 Üniversite geneline ilişkin bilgi verecektir)

## 5.6. Bilgi İşlem ve Kütüphane Hizmetleri

**Kütüphane ve Dokümantasyon D.B. yıl içerisinde kütüphane hizmet anlayışı ile ilgili açıklama yapacak.**

Kütüphane Kullanımı		Ödünç Verilen Kişi Sayısı		
Ödünç Verilen Kitap Sayısı	Akademik Personel	İdari Personel	Öğrenci	

\*Kütüphane ve Dokümantasyon Daire Başkanlığı dolduracak.

### 5.6.1. 2020 Yılı WEB Ziyaretçi Sayıları ve 2020 Yılı Destek Talepleri

2020 Web Ziyaretçi Sayıları				
Türkçe	İngilizce	Arapça	Rusça	Toplam
2020 Diğer Web Hizmetleri				
Toplumsal hizmetlere ait Web sitesi ziyaretçi sayısı				.
Mezun sistemine kayıtlı mezun				.
UYGAR'ların web ziyaretçi sayısı				.

\*Üniversite Genel Bilgisi Bilgi İşlem Dairesi Başkanlığı tarafından doldurulacak.

2020 Destek Talepleri	
Kategori	Sayısı
KTÜ Personeli E-posta Talebi	
Teknik Servis	
...	

\*Bilgi İşlem Dairesi Başkanlığı tarafından doldurulacak.

## 5.7. Spor Hizmetleri

\*Sağlık Kültür Spor Daire Başkanlığı, Üniversite içi ve Üniversiteler arası sportif etkinlikler, organizasyonlar, başarılar hakkında bilgi verecek.



### 5.8. Öğrenci Kulüpleri Faaliyetleri

Kulübün Adı	Gerçekleştirilen Faaliyetler

\*Sağlık Kültür Spor Daire Başkanlığı tarafından doldurulacak.

### 5.9. Eğitim Öğretim ve Diğer Faaliyetler

#### 5.9.1. Talep, Şikayet ve İhbarlar

	CİMER/DENETLEME KURULU/REKTÖRLÜK/BÖLÜM			Açıklama
	Öğrenci	Personel	Diğer	
Şikayet				
Talep/Öneri/Bilgi				
İhbar				
TOPLAM				



## 6- İç Kontrol ve Kalite Güvence Sistemi

## 6.1. Yönetim ve İç Kontrol Sistemi

## 6.1.1. Düzenlenen Eğitimler (Strateji Geliştirme D.B.)

## 6.1.2 Hazırlanan İç Kontrol Dokümanları

## 6.1.3 İç Kontrol Standartlarına Yönelik Yapılan Çalışmalar (\*)

\*(Tüm Birimler)

## ÖRNEK UYGULAMA

BİLEŞENLER	STANDARTLAR	GERÇEKLEŞTİRİLEN EYLEMLER
KONTROL ORTAMI	Standart 1: Etik Değerler ve Dürüstlük	<ul style="list-style-type: none"> <li>Yıl içerisinde yeni atanarak göreve başlayan ... <b>akademik</b> personele "Etik Sözleşme" imzalatılarak özlük dosyalarına konuldu.</li> <li>Etik İlkeler güncellenerek WEB sayfasına konuldu.</li> </ul>
	Standart 2: Misyon, Organizasyon Yapısı ve Görevler	<ul style="list-style-type: none"> <li>Ünvan bazlı (Bölüm başkanı, Daire Başkanı, Şube Müdürü, Memur vb. ) "görev tanımı" tebliğ edildi.</li> <li>Organizasyon yapısı, güncellenerek duyuruldu.</li> </ul>
	Standart 3: Personelin Yeterliliği ve Performansı	<ul style="list-style-type: none"> <li>Personelin yeterliliği ve performansını arttırmak amacıyla Genel Sekreterlik tarafından düzenlenen Memur Akademisi AFET BİLİNCİ, İÇ KONTROL , BÜTÇE HAZIRLIK, RESMİ YAZIŞMA USUL VE ESASLARI, DOĞRUDAN TEMİN SATIN ALMA İŞLEMLERİ, TAŞINIR MAL DÜŞÜMÜ, FAALİYET RAPORUNUN HAZIRLANMASINDA DİKKAT EDİLECEK HUSUSLAR, AYRINTILI FİNAN PROGRAMI, 2914 V3 2547 SAYILI KANUNLARIN AÇIKANMASI, İŞ AHLAKI VE MEMUR ETİĞİ eğitim programlarına personelin tamamına yakınının katılımı sağlandı.</li> </ul>
	Standart 4: Yetki Devri (Yetki Devretme, İmza Yetkisi)	<ul style="list-style-type: none"> <li><b>Yetki Devri:</b></li> <li><b>İmza Yetkisi:</b> Fakülte Sekreteri Ali ALİ'ye maaş, özlük hakları, teklif mektupları, öğrenci transkriptleri, ders planları, diploma gibi belgelerinin aslı gibi yapıp imzalanma yetkisi verildi.</li> </ul>
RİSK DEĞERLENDİRME	Standart 5: Planlama ve Programlama	<ul style="list-style-type: none"> <li>2019-2023 dönemi stratejik plan için, veri girişi düzenli olarak yapılmaktadır.</li> </ul>
	Standart 6: Risklerin Belirlenmesi ve Değerlendirilmesi	<ul style="list-style-type: none"> <li>Genel Sekreterlik tarafından hazırlanan bir risk değerlendirmesi paylaşılmaktadır.</li> <li>Kontrol formları ile risklere karşı önleyici tedbirler alınmakta ve sonuçları raporlanmaktadır.</li> </ul>
KONTROL FAALİYETLERİ	Standart 7: Kontrol Stratejileri ve Yöntemleri	<ul style="list-style-type: none"> <li>Bütçe hazırlandı.</li> <li>Süreç ve risk değerlendirme çalışmalarını desteklemek amacıyla .... yeni iş akışı hazırlanarak WEB sayfasına konuldu.</li> </ul>
	Standart 8: Prosedürlerin Belirlenmesi	<ul style="list-style-type: none"> <li>Genel Sekterlik Koordinatörlüğünde .... prosedür hazırlanarak yayımlandı.</li> </ul>
	Standart 9: Görevler Ayrılığı	<ul style="list-style-type: none"> <li>2019 yılında mali karar ve işlemlerin onaylanması, uygulanması, kaydedilmesi ve kontrol edilmesi görevleri mevcut personel arasında paylaştırılarak, yeni Piyasa Fiyat Araştırma Komisyonu, Demirbaş ve Sarf Malzemesi Muayene ve Kabul Komisyonu ile Taşınır Sayım Kurulu oluşturuldu.</li> </ul>
KONTROL	Standart 10:	<ul style="list-style-type: none"> <li>Yıl içerisinde yapılan toplam ... adet yazılı talep, öneri, şikayet ve</li> </ul>



FAALİYETLERİ	Hiyerarşik Kontroller	ihbar incelendi, ... tanesi sonuçlandırıldı.
	<b>Standart 11:</b> Faaliyetlerin Sürekliliği	<ul style="list-style-type: none"> <li>Vekil Personel Listesi güncellendi, personele duyuruldu.</li> </ul>
	<b>Standart 12:</b> Bilgi Sistemleri Kontrolleri	<ul style="list-style-type: none"> <li>Veri kaybına karşı bilgileri yedekleme ve lisanslı virüs programı (ESET ENDPOINT SECURITY) kullanma gibi koruyucu tedbirler alındı.</li> <li>Bilgi sistemlerini kullanacak, veri girişi yapacak uygun personele görevleri resmi yazı ile bildirildi.</li> <li>Görevden ayrılan, veya görev yeri değişen personelin yetkileri kaldırıldı, yeni göreve başlayanlara yetki verildi.</li> <li>Yeni uygulamaya giren bilgi sistemleri için de uygun personele yetki verildi.</li> </ul>
BİLGİ VE İLETİŞİM	<b>Standart 13:</b> Bilgi ve İletişim	<ul style="list-style-type: none"> <li>Üniversitemiz tarafından ve diğer kamu kurumları tarafından geliştirilen lisanslı yazılımların yetki verilen kişiler tarafından kullanılması sağlandı.</li> </ul>
	<b>Standart 14:</b> Raporlama	<ul style="list-style-type: none"> <li>Stratejik plan, faaliyet raporu web sayfasından yayımlanarak, kamuoyu ile paylaşıldı.</li> </ul>
	<b>Standart 15:</b> Kayıt ve Dosyalama Sistemi	<ul style="list-style-type: none"> <li>ELEKTRONİK BELGE YÖNETİM SİSTEMİ (EBYS) ile 2019 yılı içerisinde Fakültede ..... kurum içi yazışma yapıldı.</li> </ul>
	<b>Standart 16:</b> Hata, Usulsüzlük ve Yolsuzlukların Bildirilmesi	<ul style="list-style-type: none"> <li>2017 yılı içerisinde usulsüzlük ve yolsuzluklarla ilgili yazılı ya da sözlü bir ihbar olmadı. 2019 yılında 25 şikayet, 6 talep, 3 öneri ve 3 ihbar yapıldı. Tamamı incelendi, ilgililere yazılı bilgi verildi.</li> <li>Mali konularla ilgili olarak ..... işlem gerçekleştirildi.</li> </ul>
İZLEME	<b>Standart 17:</b> İç Kontrolün Değerlendirilmesi	<ul style="list-style-type: none"> <li>Personelin memnuniyeti ve iç kontrolün işleyişi ile ilgili ..... farklı anket uygulandı.</li> <li>Uyum eylem planı kapsamında yürütülen faaliyetler bu raporla paylaşıldı.</li> </ul>
	<b>Standart 18:</b> İç Denetim	<ul style="list-style-type: none"> <li>İÇ DENETİM: 2019 yılı içerisinde Fakültede herhangi bir denetim veya izleme faaliyeti yapıldı/yapılmadı.</li> <li>Yapıldı ise, bulgular ve izleme sonuçları özetlenecek.</li> <li>DIŞ DENETİM: 2019 yılında gerçekleştirilen ..... mali işlemle ilgili Sayıştay Denetçileri tarafından herhangi bir sorgu alınmadı.</li> </ul>



#### 6.1.4. Ön Mali Kontrol

Birimimizce 2020 yılı içerisinde gerçekleştirilen mali işlemlerin tür ve sayılarına ait bilgiler aşağıdaki tabloda gösterilmiştir.

İŞLEM	SAYI	İŞLEM	SAYI	İŞLEM	SAYI
Maaş		Mesai		Telefon	
Ek Ders		Satın Alma		Jüri Ödemesi	
Yolluk		Hakediş Dosyası		Döner Sermaye Ödemesi	

\*Bütün Harcama Birimleri tarafından KBS, MYS, DMGS gibi sistemlerden oluşturdukları belge sayısı esas alınarak doldurulacaktır.

#### 6.2- Kalite Güvence Sistemi

KTÜ Kalite Güvence Sistemi Yönergesi kapsamında ve Biriminizce Kalite süreçlerinin iyileştirilmesi (Eğitim-Öğretim, Araştırma Geliştirme, Toplumsal Katkı ve Yönetim Sistemi) kapsamında, 2020 yılı çalışmaları hakkında özet bilgi verilecektir.

Gelişmeye Açık Yönler	Değerlendirme
Mezunlarla İletişim Kurulması kapsamında yapılan faaliyet varsa özet	
Birim Kalite Komisyonu'nun 2020 yılı içerisindeki toplantılarında alınan kararlar kapsamında yapılan iyileştirmeler kısaca belirtilecektir.	
2020 yılı içerisinde yapılan Birim Danışma Kurulu toplantısında alınan kararlar kapsamında yapılan iyileştirmeler varsa özet	
Öğrenci Kalite Komisyonu için Biriminizi temsilen öğrenci seçildi mi?	
Biriminiz "Bize Yazın" modülüne gelen geri bildirimlere ve cevaplara ait sayı	
2020 yılı içerisinde Biriminiz tarafından (akademik, idari, öğrenci, paydaş vb.) anket yapıldı mı? Anket sonuçlarına istinaden faaliyetleriniz özet	

\*Akademik Birimler tarafından doldurulacaktır.





## II- STRATEJİK PLAN AMAÇ ve HEDEFLER

## A- KTÜ 2019-2023 Stratejik Planı Amaç ve Hedefler

AMAÇ VE HEDEFLER	<b>Amaç 1- Eğitim-öğretimde kaliteyi geliştirerek değişime ve gelişime açık öğrenciler yetiştirmek ve mezun etmek.</b>	
	Hedef 1.1	Eğitim programlarının niteliği geliştirilecektir.
	Hedef 1.2	Eğitim-öğretim altyapısı iyileştirilecektir.
	Hedef 1.3	Öğretim elemanı niteliği artırılabacaktır.
	Hedef 1.4	Öğrenci niteliği artırılabacaktır.
	<b>Amaç 2- Yenilikçi üretim için araştırma kapasitesini geliştirmek.</b>	
	Hedef 2.1	Girişimcilik ve yenilikçilik kültürü ile sanayi iş birliği geliştirilecektir.
	Hedef 2.2	Araştırmacı insan kaynağı geliştirilecektir.
	Hedef 2.3	Araştırma altyapısı geliştirilecektir.
	Hedef 2.4	Uygulama ve Araştırma Merkezleri daha etkin hâle getirilecektir.
	<b>Amaç 3- Kurumsal kapasiteyi artırmak ve kurumsal kültürü yaygınlaştırmak.</b>	
	Hedef 3.1	Kurumsal memnuniyet ve aidiyet duygusu geliştirilecektir.
	Hedef 3.2	Mezunlarla iletişim ve iş birliği güçlendirilecektir.
	Hedef 3.3	Kalite kültürü yaygınlaştırılacaktır.
	<b>Amaç 4- Toplumsal sorunlara duyarlı ve çözüm odaklı üniversite olmak.</b>	
	Hedef 4.1	Toplumsal sorunlara yönelik faaliyetler artırılabacaktır.
	Hedef 4.2	Bilginin topluma yayılması artırılabacaktır.
	Hedef 4.3	Sağlık alanında tanı, tedavi ve bakım süreçlerinde hizmet kalitesi artırılabacaktır.
	<b>Amaç 5- Uluslararasılaşmak</b>	
	Hedef 5.1	Değişim programları etkin hale getirilecektir.
	Hedef 5.2	Uluslararası iş birliği süreçleri geliştirilecektir.
	Hedef 5.3	Yabancı dilde eğitim veren programların sayısı artırılabacaktır.
	Hedef 5.4	Uluslararası görünürlülük daha da artırılabacaktır.



**B. 2019-2023 Stratejik Plan 2020 Yılı İzleme ve Değerlendirmesi**

Üniversitemizin 2019-2023 Stratejik Planının ikinci uygulama yılı tamamlanmıştır. Plan içerisinde birimimizin sorumlu olduğu hedefler (göstergelerle izlenen) ile ilgili faaliyetlere ilişkin bilgiler aşağıdaki tabloda verilmiştir.

Stratejik Plan Veri Girişi sisteminde "**Birim Karneleri ve Değerlendirme**" bölümünde oluşan veriler esas alınarak, sorumlu olduğunuz göstergelere ilişkin veriler girilecektir.

<b>Amaç1-Eğitim-öğretimde kaliteyi geliştirerek değişime ve gelişime açık öğrenciler yetiştirmek ve mezun etmek.</b>		
<b>Eğitim programlarının niteliği geliştirilecektir.</b>	<b>2019</b>	<b>2020</b>
Akredite olan lisans programlarının toplam lisans program içindeki oranı (Akreditasyon)		
Disiplinlerarası lisansüstü program sayısı		
Müfredatları konu alan dış paydaşlarla yapılan toplantı sayısı		
<b>Eğitim-öğretim altyapısı iyileştirilecektir.</b>		
Kütüphanedeki basılı kitap sayısı		
Öğrenci serbest çalışma alanı (m <sup>2</sup> )		150 m <sup>2</sup>
<b>Öğretim elemanı niteliği artırılabacaktır.</b>		
Öğretim üyesi başına düşen yayın (SCI, SSCI-exp, AHCI) sayısı		1,3
Eğiticilerin eğitimine katılan öğretim üyesi sayısı		1
Yurtdışı bilimsel etkinlikler için yapılan akademisyen görevlendirme sayısı		
<b>Öğrenci niteliği artırılabacaktır.</b>		
Kurum dışı ödüllendirilen öğrenci sayısı		
Öğrencilerin kişisel ve mesleki gelişimlerine yönelik düzenlenen etkinlik sayısı		
Öğrenciler tarafından (Ön lisans, lisans, lisansüstü) başvuru yapılan kurum dışı proje sayısı		1
<b>Amaç 2- Yenilikçi üretim için araştırma kapasitesini geliştirmek</b>		
<b>Girişimcilik ve yenilikçilik kültürü ile sanayi işbirliği geliştirilecektir.</b>		
Üniversite-Sanayi İş birliği kapsamında yapılan proje sayısı (içerisinde bir sanayi kuruluşunun yer aldığı TÜBİTAK, AB, Bakanlıklar, kontratlı ve benzeri projeler)		
Üniversite-Sanayi İş birliği kapsamında yürütülen lisansüstü tez sayısı		
<b>Araştırmacı insan kaynağı geliştirilecektir.</b>		
Kamu kurumları veya özel sektör tarafından fonlanan toplam kurum dışı proje sayısı (TÜBİTAK, AB, DOKA, DOKAP, TAGEM, Sektör Kontratlı, Bakanlık, BAP 08 ve benzeri)		1
Lisansüstü (tezli yüksek lisans +doktora) öğrenci sayısının toplam öğrenci (ön lisans, lisans, tezli ve tezsiz yüksek lisans ile doktora) sayısına oranı		0,01
Yıllık (ulusal + uluslararası) patent belge sayısı		
YÖK 100/2000 doktora burs programına kayıtlı öğrenci sayısı		
<b>Araştırma altyapısı geliştirilecektir.</b>		
Akredite olan altyapı (laboratuvar vb.) sayısı		
Kurum dışı destek, bağış vb. katkı alan altyapı (UYGAR, laboratuvar vb.) sayısı		
Kütüphane veri tabanı sayısı		



Kurum içi (BAP) desteklenen altyapı proje sayısı		
<b>Uygulama ve Araştırma Merkezleri (UYGAR) daha etkin hâle getirilecektir.</b>		
UYGAR'lar tarafından yapılan etkinlik (eğitim, seminer, konferans) sayısı		
UYGAR'lar tarafından yürütülen (kurum içi veya kurum dışı) proje sayısı		
Akredite olan veya Kalite Belgesi alan UYGAR sayısı		
UYGAR'lar tarafından dış paydaşlarla yapılan toplantı/ziyaret sayısı		
<b>Kurumsal kapasiteyi artırmak ve kurumsal kültürü yaygınlaştırma.</b>		
<b>Kurumsal memnuniyet ve aidiyet duygusu geliştirilecektir.</b>		
Personeli bir araya getiren sosyal etkinlik sayısı		1
<b>Mezunlarla iletişim ve işbirliği güçlendirilecektir.</b>		
Mezunlarla yapılan toplantı sayısı		
<b>Toplumsal sorunlara duyarlı ve çözüm odaklı üniversite olmak.</b>		
<b>Toplumsal sorunlara yönelik faaliyetler artırılabilecektir.</b>		
Belirli gün ve haftalara yönelik yapılan etkinlik sayısı		
Dezavantajlı gruplara yönelik yürütülen faaliyet sayısı		
<b>Bilginin topluma yayılması artırılabilecektir.</b>		
Sürekli Eğitim Uygulama ve Araştırma Merkezi tarafından topluma yönelik yürütülen eğitim sayısı		
Uzaktan Eğitim Uygulama ve Araştırma Merkezi tarafından topluma yönelik yürütülen eğitim sayısı		
Toplumsal hizmetlere ait web sitelerinin ziyaretçi sayısı		
<b>Sağlık alanında tanı, tedavi ve bakım süreçlerinde hizmet kalitesi artırılabilecektir.</b>		
Acile başvuran hastaların memnuniyet oranı		
Ayaktan bakım alan/yatan hasta memnuniyet oranı		
Sağlık hizmeti çalışanı memnuniyeti oranı		
Çocuk Hastanesi ve Diş Hekimliği Fakültesi binasının hizmete açılması		
Kalite çalışmaları kapsamında sağlık çalışanlarına yönelik düzenlenen eğitim sayısı		
<b>Uluslararası işbirliği süreçleri geliştirilecektir.</b>		
Diğer üniversitelerle açılan uluslararası ortak program sayısı		
Yurt dışı üniversiteler, kurum ve kuruluşlar ile yürütülen faaliyet sayısı		
<b>Yabancı dilde eğitim veren programların sayısı artırılabilecektir.</b>		
Eğitimi % 100 yabancı dilde yürüten program sayısı		
Yabancı dilde verilen ders sayısı		
<b>Uluslararası görünürlük daha da artırılabilecektir.</b>		
Tanıtım amaçlı katılım sağlanan uluslararası fuar vb. etkinlik sayısı		
Yabancı uyruklu öğretim elemanı sayısı		
Yabancı uyruklu öğrenci sayısı		
Birimlerimiz tarafından düzenlenen uluslararası sempozyum vb. etkinlik sayısı		

Stratejik Plan Veri Girişi sisteminde "**Birim Karneleri ve Değerlendirme**" bölümünde oluşan veriler esas alınarak, sorumlu olduğunuz göstergelere ilişkin veriler girilecektir.



### III- FAALİYETLERE İLİŞKİN BİLGİ VE DEĞERLENDİRMELER

#### A-Mali Bilgiler

#### 1- Bütçe Uygulama Sonuçları

##### 1.1.Bütçe Giderleri

EKONOMİK DÜZEYDE 2020 ÖDENEK KULLANIM DURUMU				
	BAŞLANGIÇ ÖDENEĞİ	TOPLAM ÖDENEK	TOPLAM HARCAMA	GERÇEK. ORANI %
<b>BÜTÇE GİDERLERİ TOPLAMI</b>				
PERSONEL GİDERLERİ				
SGK DEVLET PRİMİ GİDERLERİ				
MAL VE HİZMET ALIM GİDERLERİ				
CARİ TRANSFERLER				
SERMAYE GİDERLERİ				

\* E-Bütçe sistemi- Birim düzeyinde -Kurum İşlemleri-Ödenek durum bilgisi- menüsünden ekonomik kod yazılarak sorgulanabilir.

\*% Oranı (Toplam Harcama/Toplam ödenek) X 100 olarak hesaplanacaktır.

##### 1.2. Bütçe Giderlerine İlişkin Açıklamalar

Mali tablolar için başlangıç ödenekler ve harcamalar I. Öğretim ve II. Öğretim baz alınarak hazırlanmıştır. Birimize 2020 yılında tahsis edilen ..... TL'nin .....TL' lirası harcanmıştır.

Kurumumuzun amaçlarına, belirlenmiş politikalara ve mevzuata uygun olarak faaliyetlerin etkili, ekonomik ve verimli bir şekilde yürütülmesini, varlık ve kaynakların korunmasını, muhasebe kayıtlarının doğru ve tam olarak tutulmasını, malî bilgi ve yönetim bilgisinin zamanında ve güvenilir olarak üretilmesini sağlamak üzere oluşturulan organizasyon, yöntem, süreç ile iç denetimi kapsayan malî ve diğer kontroller yapılmıştır.

#### a)Personel Giderleri :

Personel giderleri için başlangıçta ayrılan ..... TL miktarlık ödeneğe ..... TL eklenerek toplam ..... liralık bir ödenek tahsis edilmiştir. Bu ödeneğin, ..... TL'si Fakülte/MYO personelinin maaş, ek ders, jüri ücretleri, sosyal haklar vb. giderler için yapılan ödemelerde kullanılmıştır.

#### b)Sosyal Güvenlik Kurumlarına Devlet Primi Giderleri :

Birimimizin işveren sıfatıyla, çalışanları için ödenecek sigorta ve sağlık primi ödemeleri ile ilgili ekonomik gider kodunda ..... TL bütçe başlangıç ödeneği öngörülmüş, yıl içinde Sosyal Güvenlik Kurumlarına Devlet Primi giderleri ekonomik kodundan yapılan ekleme/düşme işlemleri sonucunda oluşan ..... TL toplam ödenekten ..... TL harcama yapılmış,



**c)Mal ve Hizmet Alımı Giderleri:**

Birimimizin cari nitelikli giderlerinden olan büro ve kırtasiye malzemesi, su ve temizlik malzemeleri, yakıt, elektrik alımları, laboratuvar malzemeleri, büro ve işyeri demirbaş onarımları, rutin bakım onarım giderleri, telefon ve haberleşme giderleri, personelimize mevzuatları çerçevesinde ödenen yurtiçi ve yurtdışı geçici ve sürekli görev yolluğu giderleri ile ilgili ekonomik kodunda ..... TL bütçe başlangıç ödeneği öngörülmüştür.

Bütçe yılı içerisinde ihtiyaç duyulan tertiplere toplam ekleme işlemi yapılmış; Toplam ödenekten ..... TL harcanmıştır.

**d)Cari Transferler:****e)Sermaye Giderleri****2- Mali Denetim Sonuçları****2.1. İç Denetim Birimi**

İç Denetim Birimince hazırlanıp Rektörlük Makamınca onaylanan 2019 - 2021 İç Denetim Planı ve 2019 yılı iç denetim programında Birimimizde denetim, danışmanlık ve izleme yapılan alan aşağıdaki gibidir.

DENETİM VE DANIŞMANLIK YAPILAN BİRİM	SÜREÇ	GÖREVLİ İÇ DENETÇİ
.....	Hangi süreçler hakkında denetim yapıldığı bilgisi özetlenecek.	
.....		
.....		

\*2019 yılında denetim programı kapsamında denetlenen birimlerce doldurulacak.

**2.2. Dış Denetim**

Sayıştay Başkanlığı tarafından Üniversitemizde gerçekleştirilen denetimleri sonucunda hazırlanan sorgu/İlamlarda biriminiz adına yapılan savunma-cevap var mı-yok mu bilgisi yazılacak.



**B- Performans Bilgileri****1- Bilimsel Faaliyet, Bilimsel Yayın ve Fikri Sinai Mülkiyet Hakları Bilgileri****1.1. Faaliyet Bilgileri**

Kurum ve Diğer Kuruluşlar/ Üniversiteler Tarafından Düzenlenen Ulusal ve Uluslararası Bilimsel Toplantı Sayısı/Katılan sayısı								
	Biriminiz tarafından düzenlenen				Diğer Üniversiteler ve diğer kuruluşlar tarafından düzenlenen			
	Ulusal		Uluslararası		Ulusal		Uluslararası	
	Faaliyet/Etkinliğin Adı	Etkinliğe katılan yabancı akademisyen/araştırmacı sayısı	Faaliyet/Etkinliğin Adı	Etkinliğe katılan yabancı akademisyen/araştırmacı sayısı	Faaliyet/Etkinliğin Adı	Etkinliğe katılan yabancı akademisyen/araştırmacı sayısı	Faaliyet/Etkinliğin Adı	Etkinliğe katılan yabancı akademisyen/araştırmacı sayısı
Kongre	1-							
Sempozyum	2-							
Konferans								
Panel								
Eğitim Semineri								
Açık Oturum								
Söyleşi								
Tiyatro								
Konser								
Sergi								
<b>Toplam</b>								



## 1.2. Bilimsel Yayınlar ve Fikri Sinai Mülkiyet Haklarına İlişkin Bilgiler

	2018	2019	2020
SCI, SSCI, AHCI indexlerinde yer alan KTU adresli yayınların			12
Öğretim Elemanı Başına Yayın Sayısı			1,3

\*Tabloda istenen bilgiler Kütüphane Dokümantasyon Daire Başkanlığından (Beyhan Hanım/Zeki Bey) Biriminiz ve bölümleriniz/programlarınız itibarı ile alınabilir.

BELGE TÜRÜ	2020 Yılı İçerisinde Tescillenen Sayı ( Başvuru tarihi önceki yıllarda olup tescili 2020 yılında olanlar da dahil)		BAŞVURU TÜRÜ	Sadece 2020 Yılında Yapılan Başvurular	
PATENT BELGE SAYISI	ULUSAL		PATENT BAŞVURUSU	ULUSAL	
	ULUSLARARASI			ULUSLARARASI	
FAYDALI MODEL	ULUSAL		FAYDALI MODEL BAŞVURUSU	ULUSAL	
	ULUSLARARASI			ULUSLARARASI	
TASARIM	ULUSAL		TASARIM BAŞVURUSU	ULUSAL	
	ULUSLARARASI			ULUSLARARASI	

\*Tabloda istenen bilgiler Teknoloji Transferi Uygulama Araştırma Merkezinden Biriminiz itibarı ile alınabilir.

## 1.3 Ödüller

Bu gösterge Stratejik plan sisteminde A6.01.05 kodu ile bulunmaktadır.		Ödül Adı ve Derecesi	2020 ( Kaç Akademisyen)
AKADEMİK PERSONELİN ALDIĞI ÖDÜL SAYISI (Öğretim elemanının, kadrosunun bulunduğu kurum tarafından verilenler hariç.)	ULUSAL		
	ULUSLARARASI		
	<b>TOPLAM</b>		
Bu gösterge Stratejik plan sisteminde A1.04.1 kodu ile bulunmaktadır		Ödül Adı ve Derecesi	2020 (Kaç Öğrenci)
KURUM DIŞI ÖDÜLENDİRİLEN ÖĞRENCİ SAYISI	ULUSAL		
	ULUSLARARASI		
	<b>TOPLAM</b>		



#### IV- KURUMSAL KABİLİYET ve KAPASİTENİN DEĞERLENDİRİLMESİ

##### Üstünlükler

- Yeni kurulması ve akademik kadronun genç - dinamik olması,
- Geniş kapsamlı ve uygulamalı eğitim – öğretim programlarını içermesi,
- Yerel dinamiklerin desteğiyle çok güçlü bir fiziki alt yapının oluşturulmuş olması,
- KTÜ'nün deneyimli ve güçlü Mühendislik Fakültesinin olması,
- KTÜ'nün çok sayıda kitap ve ulaşılabilir veri tabanına sahip güçlü bir kütüphaneye sahip olması,
- KTÜ'nün Avrupa Kredi Transfer Sistemi etiketine sahip olması,
- KTÜ'nün Farabi ve Erasmus değişim programlarını uygulaması,
- Mevcut ve kurulmakta olan laboratuvarlarda, uygulama eğitiminin rahatlıkla verilebilecek seviyede olması,
- Programın endüstri uygulamaları konularında avantajlı durumda olması,
- Öğrencilerin meslek stajı ve endüstri uygulaması yaptıkları işletmelerde mezuniyet sonrası istihdam edilme fırsatlarının yüksek olması,
- Ülkemizde ve dünyada her geçen gün enerji talep ve yatırımlarının artması, dolayısıyla enerji sektöründe vasıflı elaman ihtiyacı,
- Mezun olacak Enerji Sistemleri Mühendislerinin, enerji verimliliği, insan ihtiyaçları ve çevresel faktörler temelinde ülkemizin çitasının yukarılara taşınmasında etkin rol oynayacak olması,
- Enerji Sistemleri Mühendisliği Bölümü mezunları enerji sektöründe doğrudan istihdam edilebilecek olmaları,
- Termik santraller, hidroelektrik santralleri, güneş santralleri, rüzgâr santralleri, biyoyakıt üretimi, nükleer santraller, enerji planlaması, enerji verimliliği, akaryakıt üretim-dağıtım-pazarlama, bürokrasi ve medya gibi birçok alanda program mezunlarının istihdam olanağı,
- Bölgemizin ve ülkemizin doğal enerji kaynaklarının çeşitliliği,
- Dünyada ve ülkemizde temiz, ekonomik ve yenilebilir enerji kaynakları arayışları,
- Ülkemizin Bakü-Tiflis-Ceyhan petrol boru hattı, Bakü-Tiflis-Erzurum doğalgaz boru hattı, Türkiye-Yunanistan doğalgaz boru hattı, Samsun-Ceyhan petrol hattı, Kerkük-Yumurtalık petrol boru hattı, NABUCCO, Şahdeniz -2, Arap doğalgaz boru hattı, ENTSO-e uluslararası projelerinde yer alması.

##### Zayıflıklar

- Of Teknoloji Fakültesinin ilçede kurulmuş olması,
- Bölümün endüstri kuruluşlarına uzak mesafede olması,
- Akademik personelin ekonomik ve sosyal yönden yeterli tatmin düzeyine eriştirilememesi,
- Henüz kuruluş aşamasında olunması nedeniyle öğretim üyesi/öğretim elemanı sayısının azlığı.





## Fırsatlar

Enerji Sistemleri Mühendisliği Bölümünden mezun olan Mühendisler, enerji üretimi, iletimi, dağıtımı ve kullanılması alanlarında tasarımcı ya da uygulayıcı olarak çok geniş iş alanları bulacaklardır. Mezunların çalışabileceği bazı kuruluşlar:

- Özel sektörde enerji sistemleri ve teknolojileri ile ilgili tüm alanlar,
- Mekanik-Tesisatçılık (Isıtma, Soğutma, Havalandırma, Sıhhi Tesisat),
- Enerji ve Tabii Kaynaklar Bakanlığı,
- Enerji Piyasası Düzenleme Kurumu (EPDK),
- Petrol İşleri Genel Müdürlüğü (PİGM),
- Maden Tetkik ve Arama Enstitüsü (MTA),
- Bor Enstitüsü,
- Elektrik İşleri Etüd İdaresi (EİE),
- Elektrik Üretim A.Ş. (EÜAŞ),
- Türkiye Elektrik İletim A.Ş. (TEİAŞ),
- Türkiye Elektrik Dağıtım A.Ş. (TEDAŞ),
- Devlet Su İşleri (DSİ),
- Türkiye Kömür İşletmeleri (TKİ),
- Türkiye Petrolleri Anonim Ortaklığı (TPAO),
- Türkiye Boru Hatları Taşıma A.Ş. (BOTAŞ),
- Türk Petrol Rafineleri A.Ş. (TÜPRAŞ),
- Türkiye Atom Enerjisi Araştırma Kurumu (TAEK).
- TEMSAN,
- BM Hidrojen Enstitüsü,
- Taş Kömürü İşletmeleri,
- TCDD,
- MEB’da Teknik Öğretmen.

Aynı zamanda, dünyada ve ülkemizde bir çok özel sektör kuruluşu enerji açığını kapatmak için, güneş, rüzgar, jeotermal gibi yenilebilir enerji kaynakları ve hidrolik enerji, termik ve nükleer santralleri konusunda yatırım yapmaktadır. Gelecekte bu güne kadar pek fazla kullanılmamış olan bor, uranyum ve toryum gibi diğer enerji kaynaklarının da devreye girmesi beklenmektedir. Tüm bu alanlarda AR-GE düzeyinden başlayarak enerji dağıtımının en ekonomik ve verimli şekilde gerçekleştirilmesine kadar her düzeyde enerji teknolojileri konusunda eğitim almış Mühendislere ihtiyaç duyulacaktır. Üç kıta arasında enerji köprüsü durumunda olan ülkemizde ulusal ve uluslararası çapta yapılacak projelerde görev alacak Enerji Sistemleri Mühendisleri ilk sırada olacaktır.

Enerji Verimliliği Kanunu çerçevesinde gerekli olan işyerlerinde enerji uzmanı veya enerji yeterlik belgesi olan bir Mühendis çalıştırma mecburiyeti getirilmiştir. Bu da mezunlarımızın özel sektörde iş bulma imkânını arttıracaktır.



## Tehditler

- 2020 yılı için Enerji Sistemleri Mühendisliğinin öğrenci konteji 40 kişi olarak belirlenmiştir. Ancak Bölümümüze kayıt yaptıran öğrenci sayısı 10 kişi ile sınırlı kaldı. 2020 yılı dikkate alındığında bu sayının gelecek yıllarda da düşme ihtimali değerlendirilerek Bölümümüz için bir tehdit olarak görülmektedir.

## V- ÖNERİ VE TEDBİRLER

(Bu başlık altında, faaliyet yılı sonuçlarından, genel ekonomik koşullar ve beklentilerden hareketle, birimin yapmayı planladığı değişiklik önerilerine, karşılaşılabileceği risklere ve bunlara karşı alınması gereken tedbirlere ilişkin genel değerlendirmelere yer verilir.)-----  
-----  
-----

### İÇ KONTROL GÜVENCE BEYANI

Harcama yetkilisi olarak yetkim dâhilinde;

Bu raporda yer alan bilgilerin güvenilir, tam ve doğru olduğunu beyan ederim.

Bu raporda açıklanan faaliyetler için idare bütçesinden harcama birimize tahsis edilmiş kaynakların etkili, ekonomik ve verimli bir şekilde kullanıldığını, görev ve yetki alanım çerçevesinde iç kontrol sisteminin idari ve mali kararlar ile bunlara ilişkin işlemlerin yasallık ve düzenliliği hususunda yeterli güvenceyi sağladığını ve harcama birimizde süreç kontrolünün etkin olarak uygulandığını bildiririm.

Bu güvence, harcama yetkilisi olarak sahip olduğum bilgi ve değerlendirmeler, iç kontroller, iç denetçi raporları ile Sayıştay raporları gibi bilgim dâhilindeki hususlara dayanmaktadır.

Burada raporlanmayan, idarenin menfaatlerine zarar veren herhangi bir husus hakkında bilgim olmadığını beyan ederim. (Yer-Tarih)

İmza  
Ad-Soyad  
Unvan

