



KARADENİZ TEKNİK ÜNİVERSİTESİ
Merkezi Araştırma Laboratuvarı
Uygulama ve Araştırma Merkezi
(MERLAB)

2023 Yılı Birim Faaliyet Raporu



Ocak 2024 Trabzon

İÇİNDEKİLER

ÜST YÖNETİCİ SUNUŞU	3
I- GENEL BİLGİLER	4
A- Misyon ve Vizyon	4
B- Yetki, Görev ve Sorumluluklar	4
C- Birime İliřkin Bilgiler ...	6
1- Fiziksel Yapı	6
1.1 Merlab Tařınmazlarının Dağılımı.....	6
1.2 Kapalı Alanların Dağılımı.....	7
1.3 Eğitim Alanlarının Teknolojik Donanımı	8
1.4 Sosyal Alanlar.....	8
1.5 Hizmet Alanları.....	8
1.6 Hastane Alanları.....	8
2- Örgüt Yapısı	9
3- Bilgi ve Teknolojik Kaynaklar	10
3.1 Kullanılan Biliřim Sistemleri	10
3.2 Yazılımlar ve Bilgisayarlar.....	10
3.3 Diđer Bilgi ve Teknolojik Kaynaklar	10
4- İnsan Kaynakları	10
4.1 Akademik Personel.....	11
4.2 Öğretim Elemanına Düşen Öğrenci Sayısı.....	11
4.3 Yabancı Uyruklu Akademik Personel.....	11
4.4 Diđer Üniversitelerde Görevlendirilen Akademik Personel.....	11
4.5 Bařka Üniversitelerden Üniversitemizde Görevlendirilen A.Personel	11
4.6 Akademik Personelin Yař İtibariyle Dağılımı.....	11
4.7 İdari Personel.....	11
4.8 İdari Personelin Eğitim Durumu.....	12
4.9 İdari Personelin Hizmet Süresi.....	12
4.10 İdari Personelin Yař İtibarı ile Dağılımı.....	12
4.11 Personelin Cinsiyet Dağılımı.....	12
4.12 Sözleşmeli Personel ve İşçiler.....	13
4.13 Yıllar İtibarı ile Personel Sayılarının Dağılımı.....	13
5- Sunulan Hizmetler	13
5.1 Eğitim Öğretim Hizmetleri.....	13
5.2 Sağlık Hizmetleri.....	14
5.3 Arařtırma Hizmetleri.....	14
5.4 Kültür Hizmetleri.....	14
5.5 Spor Hizmetleri.....	14
5.6 Öğrenci Kulüpleri Faaliyetleri.....	14

5.7 Eđitim Öğretimle İlgili Diđer İdari Faaliyetler.....	14
5.8 Talep, Őikayet ve İhbarlar.....	14
6- İ Kontrol ve Kalite Gvence Sistemi	15
6.1 Ynetim ve İ Kontrol Sistemi.....	15
6.2 Kalite Gvence Sistemi.....	17
II- STRATEJİK PLAN AMA ve HEDEFLER	19
A- Merlab 2019-2023 Ama ve Hedefleri	19
B- 2019-2023 Stratejik Plan 2022 Yılı İzleme ve Deđerlendirmesi.....	20
III- FAALİYETLERE İLİŐKİN BİLGİ VE DEđerLENDİRMELER	21
A- Mali Bilgiler	21
1- Bte Uygulama Sonuları	21
1.1 Bte Giderleri.....	21
1.2 Bte Giderlerine İliŐkin Aıklamalar.....	22
2- Mali Denetim Sonuları	23
2.1 İ Denetim.....	23
2.2 DıŐ Denetim.....	24
B- Performans Bilgileri	24
1- Bilimsel Faaliyet, Bilimsel Yayın ve Fikri Sınai Mlkiyet Hakları Bilgileri ...	24
1.1 Faaliyet Bilgileri.....	24
1.2 Bilimsel Yayınlar ve Fikri Sınai Mlkiyet Haklarına İliŐkin Bilgiler....	25
1.3 dller.....	25
IV- KURUMSAL KABİLİYET ve KAPASİTENİN DEđerLENDİRİLMESİ	26
A- stnlkler	26
B- Zayıflıklar	26
C- Fırsatlar	26
D-Tehditler.....	26
V- NERİ VE TEDBİRLER	26
İ KONTROL GVENCE BEYANI.....	27
Merkezimizin 2022 Yılı Analiz ve Test alıŐmalarına Ynelik Faaliyetler	28

BİRİM YÖNETİCİSİ SUNUŐU

KTÜ-MERLAB, teknolojik ve bilimsel geliřmeler ışığında güçlü alt yapısı ve teknik personeli ile üniversitemizin dinamik ve yenilikçi özelliklerini ön plana çıkararak bilgi ve deęer üretmesine analiz ve test hizmetleriyle katkıda bulunmaktadır.

Merkezimiz, 2023 yılı itibari ile ülkemizdeki 23 arařtırma üniversitesinden birisi (20 devlet üniversitesi + 3 vakıf üniversitesi) olan Karadeniz Teknik Üniversitesini öncü kılacak arařtırmalara gerekli alt yapı ve teknik hizmetleri sunmayı temel amaç olarak belirlemiřtir.

Ayrıca, üniversitemiz için sanayi, ulusal ve uluslararası iř birlięi projelerinin geliřtirilmesine ve yaygın etkisi yüksek, katma deęer saęlayan ürünlerin üretilmesiyle nitelikli sonuçların elde edilmesini saęlamak temel amaçlarımız arasındadır. Merkezimiz, analiz ve testlerin daha kısa sürede ve amaçlanan çıktılarına ulařacak şekilde sonuçlandırılması için her türlü görüş, öneri ve talepleri en kısa sürede deęerlendirerek dinamik bir sergilemektedir.

Merkezimiz, aynı zamanda bünyesindeki ve üniversitemizin dięer birimlerindeki teknolojik cihazların kullanılabilir ve güncel tutulmasını saęlamak ve nitelikli uzman personel yetiřtirmek için faaliyetlerini özveriyle sürdürmektedir. Bununla birlikte, üniversitemiz, bölgemiz ve ülke kaynaklarının daha etkin kullanımına yönelik dięer arařtırma ve uygulama merkezleri ile ortak çalışmaların yürütülebilmesi için girişimlerini sürdürmektedir.

Bu vesile ile birimimizin 2023 Yılı Faaliyet Raporunu kamuoyunun bilgisine sunar, birimimizin geliřmesine ve faaliyetlerin sürdürülmesine katkı veren bütün akademik ve idari personelimize teřekkür ederim.

Saygılarımla,

Prof. Dr. Celal DURAN

I- GENEL BİLGİLER

A- Misyon ve Vizyon

Misyon

Üniversitemiz, bölgemiz ve ölkemizdeki AR-GE ve üretim odaklı çalışmalar ile bilimsel arařtırmalara güncel ve teknolojik gelişmeler ışığında alt yapı/analiz desteęi sunulması ve ölkemiz kaynaklarının en verimli şekilde deęerlendirilmesi misyon edinilmiřtir.

Vizyon

KTÜ-MERLAB, sahip olduęu teknolojik altyapısı ve laboratuvarları ile bilimsel arařtırmaların, ulusal-uluslararası/üniversite-sanayi iş birlikleri ile proje olanaklarının geliştirilmesine ve desteklenmesine katkı sağlayarak nitelikli bilimsel çıktılarına ulaşılmasını hedeflemektedir.

B- Yetki, Görev ve Sorumluluklar

Merkezin Yönetim Organları ve Görevleri

Merkezin yönetim organları řunlardır:

- A) Müdür
- B) Yönetim Kurulu
- C) Danıřma Kurulu

A) Müdür: Müdürün görevleri řunlardır:

- a) Merkezi temsil etmek, Merkezin amaçlarına ve ilgili mevzuat hükümlerine göre yönetmek.
- b) Yönetim Kurulu toplantılarının gündemini oluşturmak, Yönetim Kuruluna başkanlık etmek ve alınan kararları uygulamak.
- c) Merkezin bünyesinde arařtırma ve proje çalışma gruplarını kurmak ve bu birimlerin faaliyetlerini düzenlemek, yürütmek ve denetlemek.
- ç) Merkez laboratuvarı işlevlerinin, işleyişinin, planlamasının ve sürekli gelişiminin ilgili tüm kurul/kişiler arasında işbirliği içinde verimli ve yararlı şekilde gerçekleşmesini sağlamak.
- d) Her yılın sonunda ve istenildiğinde Merkezin genel durumu ve işleyiři hakkındaki raporunu Yönetim Kurulunun görüşünü de aldıktan sonra Rektöre sunmak.
- e) Bir sonraki yıla ait çalışma faaliyetlerini hazırlayarak Yönetim Kurulunun inceleme ve onayına sunmak.

- f) Yönetim Kurulunca hazırlanan bütçeyi Rektörlüğe sunmak.
- g) Merkez ortaklı arařtırma projelerinin yürütülüşü ve işleyişini izlemek ve denetlemek.
- ğ) Merkezde görev yapacak akademik, idari ve teknik personel ihtiyacını belirlemek ve görevlendirmeleri ile ilgili teklifleri Rektöre sunmak.
- h) Merkezde görevli veya görevlendirilecek personelin hizmet içi eğitim amacı ile yurt içi ve/veya yurt dışında görevlendirilmesi için Rektörlüğe teklifte bulunmak.
- ı) İhtiyaç hallerinde Üniversite dışındaki diğer resmi veya özel kurum ve kuruluşlardan, ihtiyaç duyulan alanlarda arařtırmacı, uzman, eğitimci, idari ve teknik personelin görevlendirilmesi için Rektörlüğe teklifte bulunmak.
- i) Merkezin finans kaynaklarının geliştirilmesi ve bunların en uygun biçimde kullanımı amacıyla girişimlerde bulunmak.

B) Yönetim Kurulu: Yönetim Kurulunun görevleri şunlardır:

- a) Merkezin çalışmalarını ve yönetimi ile ilgili kararlar almak.
- b) Müdür tarafından hazırlanan yıllık çalışma raporunu, bir sonraki yılın çalışma programını ve bütçe önerisini Rektöre sunmak üzere onaylamak.
- c) Merkez faaliyetlerinin etkin ve düzenli yürütülmesini sağlamak amacıyla, Müdürün önerisi üzerine laboratuvar birimleri oluşturmak.
- ç) Yurt içi ve yurt dışı kuruluşlarla ortaklaşa yürütülecek çalışmaların temel ilkelerini belirlemek ve süreçleri izlemek.
- d) Merkez tarafından düzenlenecek eğitim programlarına katılanlara verilecek belgeler konusundaki ilkeleri belirlemek.
- e) Merkezde yapılacak analiz ücretlerinin, ilgili mevzuat uyarınca tespitini teminen teklif hazırlamak.
- f) Gerekteğinde, Danışma Kurulunun görüş ve önerilerine başvurmak.
- g) İlgili mevzuatla kendisine verilen diğer görevleri yerine getirmek.

C) Danışma Kurulu: Danışma Kurulunun görevleri şunlardır:

- a) Merkezdeki laboratuvarların faaliyetlerini değerlendirerek faaliyet alanlarıyla ilgili konularda görüş ve önerilerde bulunmak.
- b) Bölgedeki sanayi kuruluşları ve diğer bilimsel ve teknolojik kuruluşlarla işbirliği ortamının oluşturulup geliştirilmesine ilişkin önerilerde bulunmak.
- c) Merkez ile ilgili Üniversite dışı finans kaynaklarının değerlendirilmesi konusunda görüş bildirmek ve bu yönde girişimlerde bulunulması için öneriler sunmak.

C- Birime İliřkin Bilgiler

Karadeniz Teknik Üniversitesi Merkezi Arařtırma Laboratuvarı Uygulama ve Arařtırma Merkezi;

- Üniversite bünyesinde mevcut her türlü araç, gereç, cihaz ile birlikte arařtırma laboratuvarı ile benzer birimler arasındaki iliřkilerde eřgüdümü sağlamak, geliřtirmek, güçlendirmek ve bunların AR-GE olanaklarının birimler arası kullanıma açılmasını sağlamak.
- Üniversitenin ilgili birimlerindeki arařtırmacıların uygun bir ortamda çalışmalarını gerçekleřtirmelerine yardımcı olmak ve Üniversitedeki bilimsel faaliyetlerin kalitesini artırmak.
- Teknolojik geliřmeleri sürekli izleyerek laboratuvardaki cihazların günün koşullarına uygun olarak geliřtirilmesini sağlamak ve Üniversitenin proje yürütme potansiyelini artırmak.
- Kamu, özel kiři ve kuruluşlar ile disiplinler arası ortak bilimsel ve teknolojik projeler üretilmesini sağlamak.
- Yurt içi ve yurt dıřındaki üniversiteler ve arařtırma kurumları ile AR-GE konularında iřbirlięi yaparak Avrupa Birlięi, Türkiye'deki ilgili kamu kurum ve kuruluşları ve Üniversitenin bilimsel arařtırma projeleri desteęi ile yürütölen proje çalışmalarının Merkez bünyesinde de yürütölmelerini saęlayacak bir çalışma ortamı hazırlamak.
- Üniversite-sanayi iřbirlięini güçlendirmek ve uygulanabilir sonuçların sanayiye aktarımını hızlandırmak.
- Merkezin amacı doęrultusunda dięer çalışmalarını yapmak.

amacıyla kurulmuřtur. KTÜ yerleřkesindeki mevcut binasında arařtırma, geliřtirme ve analiz-test hizmetleri vermektedir.

4 Aralık 2020 tarih ve 31324 sayılı Resmi Gazete'de yayınlanan yönetmelik (syf: 46-50) çerçevesinde faaliyetlerini sürdürmektedir.

1- Fiziksel Yapı

(Birim kullanımı olan hizmet binası, tařıt aracı, varsa iř makineleri, telefon, faks, bilgisayar, yazıcı vb. varlıklara iliřkin faaliyet dönemi bilgilerine ve fiziki kaynakların elde edilmesi ve kullanımı hususunda izlenen politikalara yer verilir. Fiziki kaynaklara iliřkin bilgiler tabloleřtirilerek rapora eklenir.)

1.1 MERLAB Tařınmazlarının Daęılımı (*)

Yerleřke Adı	Mülkiyet Durumuna Göre Tařınmaz Alanı (m ²)			Toplam (m ²)
	Üniversite	Hazine	Dięer	
Karadeniz Teknik Üniversitesi	X	-	-	7.815,28
Bilimsel Arařtırmalar Merkezi				

1.2 Kapalı Alanların Dağılımı (*)

Birimimize ait eğitim, araştırma, idari, sosyal, sağlık ve diğer hizmet alanların dağılımı aşağıda gösterilmiştir.

MERLAB	İDARİ ALANLAR				EĞİTİM ALANLARI			
	AKADEMİK		İDARİ		DERSLİK		AMFİ	
	Mekan Sayısı	m ²	Mekan Sayısı	m ²	Mekan Sayısı	m ²	Mekan Sayısı	m ²
	5	140	8	180	-	-	-	-
MERLAB	ARAřTIRMA ALANLARI							
	LABORATUVARLAR				KÜTÜPHANE (Okuma Salonu)			
	Eğitim Labor.		Tematik Labor.		Mekan Sayısı	m ²	-	-
	Mekan Sayısı	m ²	Mekan Sayısı	m ²				
			7	170				
MERLAB	SOSYAL ALANLAR							
	YEMEKHANE		ÖĞRENCİ KULÜPLERİ		KANTİN KAFETERYA		KONGRE-KONFERANS	
	Mekan Sayısı	m ²	Mekan Sayısı	m ²	Mekan Sayısı	m ²	Mekan sayısı	m ²
MERLAB	SAĞLIK ALANLARI		DİĞER HİZMET ALANLARI				DİĞER ALANLARI	
	SAĞLIK		DEPO		ARŞİV-ATÖLYE-AMBAR		SİRKÜLASYON- TESİSAT -wc	
	Mekan sayısı	m ²	Mekan sayısı	m ²	Mekan Sayısı	m ²	Mekan Sayısı	m ²
			1	3.85	7	163	16	662

1.3 Eđitim Alanlarının Teknolojik Donanımı

1.4- Sosyal Alanlar

1.4.1 Yemekhaneler, Kantinler ve Kafeteryalar

1.4.2 Spor Tesisleri

1.4.3 Kongre ve Kltr Merkezleri/ok Amalı Salonlar

1.5 - Hizmet Alanları

1.5.1 Akademik/İdari Personel Hizmet Alanları (*)

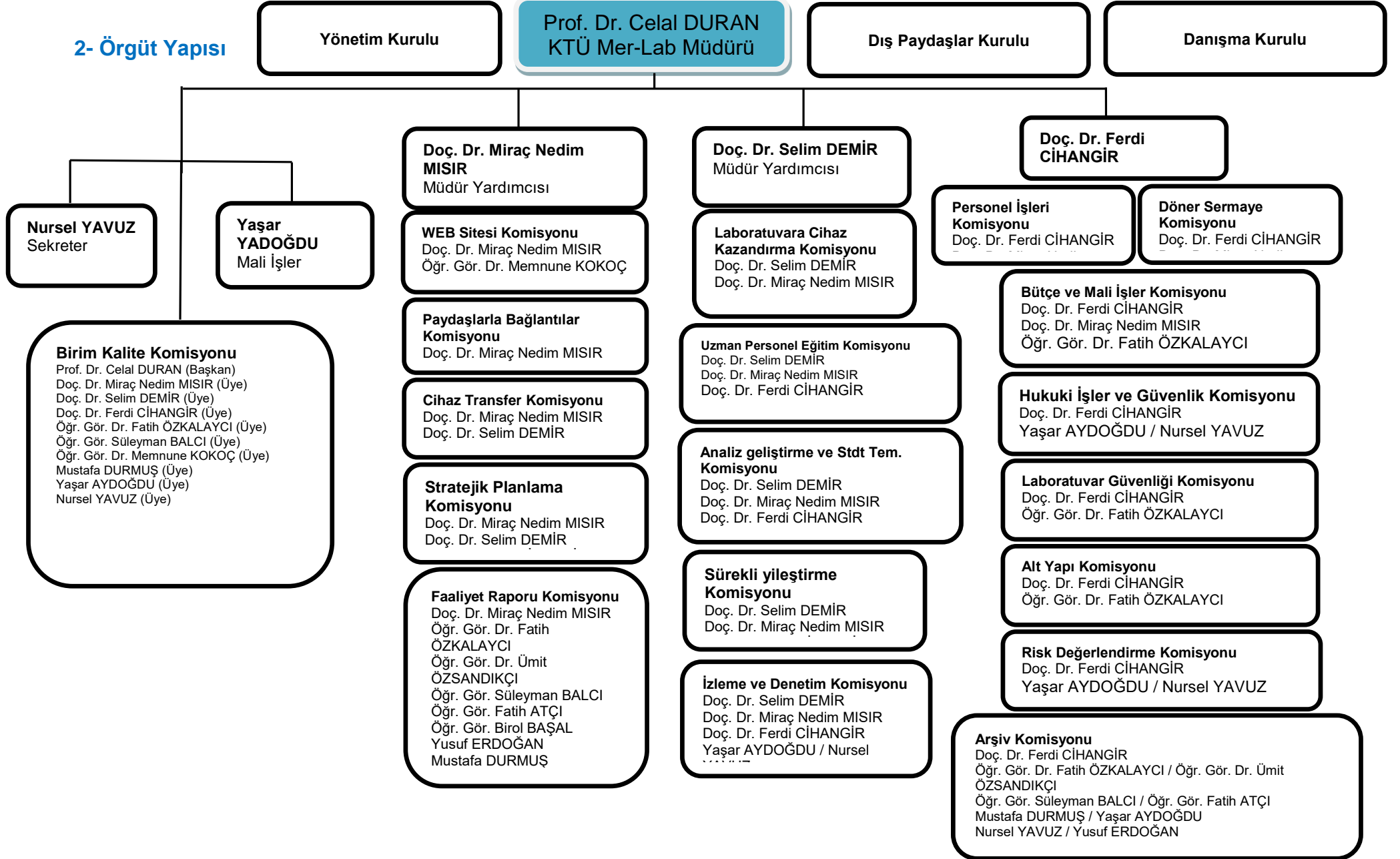
	Sayısı(Adet)	Alanı(m ²)	Kullanan Sayısı (Kiři)
Akademik Personel alıřma Odası	5	139,57	11
İdari Personel alıřma Odası	3	30,54	5
Toplam	8	228,11	16

1.5.2 Ktphane Hizmet Alanları (*)

	Sayısı (Adet)	Alanı (m ²)	Kapasite (Kiři)
Bađımsız alıřma Salonu	-	-	-
Bađımsız alıřma Salonu (-2)	-	-	-
Toplam	-	-	-

1.6 Hastane Alanları (*)

2- Örgüt Yapısı



3 - Bilgi ve Teknolojik Kaynaklar

(Birimin bilişim sistemi, bilişim sisteminin faaliyetlere katkısı, karşılaşılan sorunlar, faaliyet raporu döneminde sisteminde yapılan değişiklikler ile e-devlet uygulamalarına yer verilir. Ayrıca birimin bilişim sisteminin diğer birimlerin bilişim sistemleri ile uyumuna ve bilgi paylaşımına ilişkin bilgilere yer verilir.)

3.1 Kullanılan Bilişim Sistemleri (*)

Birimler	Bilişim Sisteminin Adı	Kullanıcı Sayı
Mali İşler	Kamu Harcama ve Muhasebe Bilişim Sistemi (KBS)	1
	Döner Sermaye Mali Yönetim Sistemi (DMİS)	1
	KTÜ Döner Sermaye İşletme Müdürlüğü Fatura Yönetim Sistemi (FYS)	1
	Gelirler İdaresi Başkanlığı E Beyanname sistemi	1
	Gelirler İdaresi Başkanlığı İnteraktif Vergi Dairesi sistemi	1
	KTÜ Bilgi Yönetim sistemi (Satın Alma Modülü)	1
Yönetim İşleri	Elektronik Belge Yönetim Sistemi	6
	KTÜ Stratejik Plan Bilgi Yönetim Sistemi	1
	Birim E Mail	2
	Birim Web sayfası (Tasarım)	1

3.2 Yazılımlar ve Bilgisayarlar (*)

Cinsi	Kullanımda Olan			Depoda Bulunan	Toplam
	İdari Amaçlı (Adet)	Eğitim Amaçlı (Adet)	Araştırma Amaçlı (Adet)		
Yazılım (Hazır program, lisans gibi)			3		3
Masa Üstü Bilgisayar	3		3		6
Taşınabilir (Dizüstü) Bilgisayar					

3.3 Diğer Bilgi ve Teknolojik Kaynaklar

Cinsi	İdari Amaçlı (Adet)	Eğitim Amaçlı (Adet)	Araştırma Amaçlı (Adet)	Cinsi	İdari Amaçlı (Adet)	Eğitim Amaçlı (Adet)	Araştırma Amaçlı (Adet)
Akıllı Tahta				Faks			
Projeksiyon	1		1	Fotoğraf mak.			
Slayt makinesi				Kameralar			
Tepegöz				Televizyonlar			
Episkop				Tarayıcılar			
Barkot Okuyucu				Müzik Setleri			
Baskı makinesi				Mikroskoplar			
Fotokopi makinesi	1			DVD'ler			
Optik Okuyucu				Güç Kaynağı			

4- İnsan Kaynakları(*)

4.1 Akademik Personel

	2020	2021	2022
Profesör	1	1	1
Doçent	3	3	3
Doktor Öğretim Üyesi	-	-	-
Öğretim Üyeleri Toplamı			
Öğretim Görevlisi	8	8	8
Arařtırma Görevlisi			
Öğretim Üyesi Dışındaki Akademik Personel Toplamı	8	8	8
Genel Toplam	8	8	8

4.2 Öğretim Elemanına Düşen Öğrenci Sayısı

4.3 Yabancı Uyruklu Akademik Personel

4.4 Diğer Üniversitelerde Görevlendirilen Akademik Personel

4.5 Başka Üniversitelerden Biriminizde Görevlendirilen Akademik Personel

4.6 Akademik Personelin Yaş İtibariyle Dağılımı

Akademik Personelin Yaş İtibariyle Dağılımı

	21-25 Yaş	26-30 Yaş	31-35 Yaş	36-40 Yaş	41-50 Yaş	51- Üzeri
Kişi Sayısı		1	1	4	4	2
Yüzde		8,33	8,33	33,33	33,33	16,66

4.7 İdari Personel

Hizmet Sınıfları	Kadrosu Biriminizde Bulunup aynı zamanda Biriminizde Çalışan Personel Sayısı	13/b-4 ile Biriminizde Görevlendirilen Personel Sayısı
Genel İdari Hizmetleri	4	
Teknik Hizmetleri Sınıfı	1	
Sağlık Hizmetleri Sınıfı		
Yardımcı Hizmetler Sınıfı	1	
..		
	6	

4.8 İdari Personelin Eğitim Durumu

Kadrosu Biriminizde Bulunan İdari Personelin Yaş İtibariyle Dağılımı

	21-25 Yaş	26-30 Yaş	31-35 Yaş	36-40 Yaş	41-50 Yaş	51- Üzeri
Kişi Sayısı					3	3
Yüzde					50	50

4.9 İdari Personelin Hizmet Süreleri

Kadrosu Biriminizde Bulunan İdari Personelin Hizmet Süresi

	1 – 3 Yıl	4 – 6 Yıl	7 – 10 Yıl	11 – 15 Yıl	16 – 20 Yıl	21 - Üzeri
Kişi Sayısı				1	-	5
Yüzde				16.66	16.66	66.66

4.10 İdari Personelin Yaş İtibariyle Dağılımı

Kadrosu Biriminizde Bulunan İdari Personelin Yaş İtibariyle Dağılımı

	21-25 Yaş	26-30 Yaş	31-35 Yaş	36-40 Yaş	41-50 Yaş	51- Üzeri
Kişi Sayısı				-	3	3
Yüzde					50	50

4.11 Personelin Cinsiyet Dağılımı

Kadrosu Biriminizde Bulunan Kadın Erkek Personel Dağılımı Sayıları

	Kadın	Erkek	Toplam	K %	E %
Akademik Personel	3	5	8	37,5	62,5
İdari Personel	1	5	6	16,66	83,33
TOPLAM	4	10	14	28,57	71,43

4.12 Sözleşmeli Personel ve İşçiler

İşçiler (Çalıştıkları Pozisyonlara Göre)

	Dolu	Boş	Toplam
--	------	-----	--------

Sürekli İşçiler	1		1
Vizeli Geçici İşçiler (adam/ay)			
Sözleşmeli Personel			
Toplam	1		1

4.13 Yıllar İtibarı ile Personel Sayılarının Dağılımı

Personel Sınıfı	2020 Yılı	2021 Yılı	2022 Yılı
Akademik Personel	7	8	8
Yabancı Uyruklu Akademik Personel			
İdari Personel	2	5	5
Sözleşmeli Personel			
Sürekli İşçiler	1	1	1
Sürekli İşçiler (696 KHK)			
TOPLAM	10	14	14

5-Sunulan Hizmetler

5.1 Eğitim Öğretim Hizmetleri

-Kurumsal akreditasyon çalışmaları kapsamında kurulları kurulmuş, gerekli eğitim ve bilgilendirme toplantıları yapılmıştır.

5.1.1 Eğitim Öğretim Hizmeti Sunan Birimler

5.1.2 Öğrenci Sayıları (*)

5.1.3 Yabancı Dil Hazırlık Sınıfı Öğrenci Sayıları

5.1.4 Öğrenci Kontenjanları ve Doluluk Oranları

5.1.5 Yüksek Lisans ve Doktora Programları (*)

5.1.6 Yabancı Uyruklu Öğrenciler(*)

5.1.7 Engelli Öğrenci Sayıları

5.1.8 Mezun Öğrenci Sayıları (2022-2023)

5.1.8.1 Kuruluşundan Bugüne Kadar Mezun Öğrenci Sayıları

5.1.9 Yatay Geçiş Sayıları

5.2 Saęlık Hizmetleri

5.3 Arařtırma Hizmetleri

Üniversitemizin Arařtırma politikası, 2024-2028 Stratejik Planında belirtilmiř olan “Yenilikçi Üretim İin Arařtırma Kapasitesini Geliřtirmek” amacı doęrultusunda birimimiz akademisyenleri tarafından kurum ii ve kurum dıřı projelere analiz ve hizmet desteęi verilmiřtir.

5.3.1 2022 Yılı BAP Proje Bilgileri (*)

5.3.2 2022 Yılında Kabul Edilen BAP Projelerinin Türlerine Göre Daęılımı

5.3.3 2022 Yılı Kurum Dıřı Proje Bilgileri

5.4 Kültür Hizmetleri (*)

5.5 Spor Hizmetleri

5.6 Öğrenci Kulüpleri Faaliyetleri

5.7 Eğitim Öğretim ve Dięer İdari Faaliyetler

5.8 Talep, Őikayet ve İhbarlar

	CİMER/DENETLEME KURULU/REKTÖRLÜK/BÖLÜM			Aıklama
	Öęrenci	Personel	Dięer	
Őikayet				
Talep/Öneri/Bilgi				
İhbar				
TOPLAM				

6-İç Kontrol ve Kalite Güvence Sistemi

6.1 Yönetim ve İç Kontrol Sistemi

6.1.1 İç Kontrol

Üniversite İç Kontrol Eylem Planı kapsamında mevcut durum ve 2022 yılındaki yılı içerisinde gerçekleştirilen faaliyetler aşağıdaki tabloda gösterilmiştir.

	STANDARTLAR	GERÇEKLEŞTİRİLEN EYLEMLER
KONTROL ORTAMI	Standart 1: Etik Değerler ve Dürüstlük	<ul style="list-style-type: none"> Yıl içerisinde yeni atanarak göreve başlayan akademik ve idari personele "Etik Sözleşme" imzalatılarak özlük dosyalarına konuldu. Etik İlkeler güncellenerek WEB sayfasına konuldu.
	Standart 2: Misyon, Organizasyon Yapısı ve Görevler	<ul style="list-style-type: none"> Ünvan bazlı (Bölüm başkanı, Daire Başkanı, Şube Müdürü, Memur vb.) "görev tanımı" tebliğ edildi. Organizasyon yapısı, güncellenerek duyuruldu.
	Standart 3: Personelin Yeterliliği ve Performansı	<ul style="list-style-type: none"> Personelin yeterliliği ve performansını arttırmak amacıyla Genel Sekreterlik tarafından düzenlenen Memur Akademisi eğitim programlarına personelin katılımı sağlandı.
	Standart 4: Yetki Devri (Yetki Devretme, İmza Yetkisi)	<ul style="list-style-type: none"> İmza Yetkisi: Birimimiz sekreterine analiz talep vb. belgelerinin aslı gibi yapıp imzalanma yetkisi verildi.
RISK DEĞERLENDİRME	Standart 5: Planlama ve Programlama	<ul style="list-style-type: none"> 2024-2028 dönemi stratejik plan için, veri girişi düzenli olarak yapılmıştır, birimimiz sorumluluğunda olan hedeflere ilişkin birim içi değerlendirme toplantıları gerçekleştirilmiştir.
	Standart 6: Risklerin Belirlenmesi ve Değerlendirilmesi	<ul style="list-style-type: none"> Üniversitemiz Risk Strateji Belgesi hazırlık çalışmalarına katkı verilmiş olup, Birimimiz Birim Risk Koordinatörü ve Risk Değerlendirme Çalışma Grubu oluşturulmuş/güncellenmiştir. Risk tespiti ve değerlendirme çalışmaları yapılmış/yapılmaktadır.
KONTROL FAALİYETLERİ	Standart 7: Kontrol Stratejileri ve Yöntemleri	<ul style="list-style-type: none"> Birimimizin 2023 yılı bütçesi; birim bütçe tavanları, önceki yıl harcamaları, hizmet genişlemeleri ve personel sayıları bütçe gelir tahminleri esas alınarak yapılmıştır. Birimlerimiz Harcama Yetkililerince Taşınır Yönetim hesabı hazırlık kapsamında yıl sonu sayımı yapılmakta ve ilgili tutanaklar tutulmaktadır.
	Standart 8: Prosedürlerin Belirlenmesi	Genel Sekreterlik Koordinatörlüğünde hazırlanan prosedürlere birimimiz gerekli hazırlıkları yaparak hazırlandı.
	Standart 9: Görevler Ayrılığı	<ul style="list-style-type: none"> 2023 yılında mali karar ve işlemlerin onaylanması, uygulanması, kaydedilmesi ve kontrol edilmesi görevleri mevcut personel arasında paylaştırılarak, yeni Piyasa Fiyat Araştırma Komisyonu, Demirbaş ve Sarf Malzemesi Muayene ve Kabul Komisyonu ile Taşınır Sayım Kurulu oluşturuldu/güncellendi.
KONTROL FAALİYETLERİ	Standart 10: Hiyerarşik Kontroller	<ul style="list-style-type: none"> Yıl içerisinde yapılan talep, öneri, şikayet ve ihbar incelenmekte ve irdelenip tartıldıktan sonra sonuçlandırılmaktadır.
	Standart 11: Faaliyetlerin Sürekliliği	<ul style="list-style-type: none"> Vekil Personel Listesi güncellendi, personele duyuruldu.
	Standart 12: Bilgi Sistemleri Kontrolleri	<ul style="list-style-type: none"> Veri kaybına karşı bilgileri yedekleme ve lisanslı virüs programı (ESET ENDPOINT SECURITY) kullanma gibi koruyucu tedbirler alındı.

		<ul style="list-style-type: none"> Bilgi sistemlerini kullanacak, veri girişi yapacak uygun personele görevleri resmi yazı ile bildirildi. Görevden ayrılan, veya görev yeri değişen personelin yetkileri kaldırıldı, yeni göreve başlayanlara yetki verildi. Yeni uygulamaya giren bilgi sistemleri için de uygun personele yetki verildi.
BİLGİ VE İLETİŞİM	Standart 13: Bilgi ve İletişim	<ul style="list-style-type: none"> Üniversitemiz tarafından ve diğer kamu kurumları tarafından geliştirilen lisanslı yazılımların yetki verilen kişiler tarafından kullanılması sağlandı. Birim web sayfamızın sürekli olarak güncel tutulmasının sağlayacak şekilde veri giriş sorumluları tanımlanmış ve web güncelliğinde güvence sağlanmıştır. Üniversitemizde kullanılan personel sayısı gibi yazılımların entegrasyonu ile birimize ait veriler yetki sınırları dahilinde takip edilebilmektedir.
	Standart 14: Raporlama	<ul style="list-style-type: none"> Birimimize ait faaliyet raporu, vb. raporlar web sayfasından yayımlanarak, kamuoyu ile paylaşıldı. 2019-2023 Stratejik Planında birimiz sorumluluğunda yer alan hedeflerin gerçekleşme sonuçları da birimizce değerlendirilmekte ve faaliyet raporu ile raporlanmaktadır.
	Standart 15: Kayıt ve Dosyalama Sistemi	<ul style="list-style-type: none"> ELEKTRONİK BELGE YÖNETİM SİSTEMİ (EBYS) ile 2023 yılı içerisinde birimiz de kurum içi yazışmalar yapıldı. 2023 yılında "Memur Akademisi" kapsamında yapılan EBYS ve Resmi Yazışma Esasları konulu eğitimlere personelimizin katılımı sağlanmıştır.
	Standart 16: Hata, Usulsüzlük ve Yolsuzlukların Bildirilmesi	<ul style="list-style-type: none"> Mali konularla ilgili olarak gerekli işlemler gerçekleştirildi.
İZLEME	Standart 17: İç Kontrolün Değerlendirilmesi	<ul style="list-style-type: none"> Üniversite tarafından yapılan personel anketine personelin ve öğrencinin katılımını sağlamak için gerekli duyuru ve bilgilendirmeler yapılmış. Uyum eylem planı kapsamında yürütülen faaliyetler bu raporla paylaşıldı.
	Standart 18: İç Denetim	<ul style="list-style-type: none"> İÇ DENETİM: 2023 yılı içerisinde birimizde herhangi bir denetim veya izleme faaliyeti yapılmadı. DIŞ DENETİM: 2023 yılında gerçekleştirilen mali işlemlerle ilgili Sayıştay Denetçileri tarafından herhangi bir sorgu alınmadı.

6.1.2 Düzenlenen ve Katılım Gerçekleştirilen Eğitimler

6.1.3 Ön Mali Kontrol

Birimimizce 2022 yılı içerisinde gerçekleştirilen mali işlemlerin tür ve sayılarına ait bilgiler aşağıdaki tabloda gösterilmiştir.

İŞLEM	SAYI	İŞLEM	SAYI	İŞLEM	SAYI
Maaş		Mesai		Telefon	
Ek Ders		Satın Alma		Jüri Ödemesi	

Yolluk		Hakediř Dosyası		Döner Sermaye Ödemesi	
--------	--	-----------------	--	-----------------------	--

6.2- Kalite Güvence Sistemi

KTÜ Kalite Güvence Sistemi Yönergesi kapsamında Birim Kalite Komisyonu KTü Merlab Yönetim Kurulu kararı ile ařağıdaki gibi teřkil edilmiřtir. Üniversitemizin Kurumsal Akreditasyon Programı hazırlıkları kapsamında kurullar oluřturuldu. Birim Kalite Komisyonu kuruldu. Akademik ve İdari personellerimize yönelik KAP bilgilendirme toplantıları yapıldı.

KTÜ Mer-Lab Birim Kalite Komisyonu, Birim Yönetim Kurulunun 06.04.2022 tarihli toplantısı ile 3 yıl süreyle (06.04.2022-06.04.2025) ařağıda belirtildiđi řekilde oluřturulmuřtur.

Prof. Dr. Celal DURAN (Bařkan)
Doç. Dr. Ferdi CİHANGİR (Üye)
Doç. Dr. Selim DEMİR (Üye)
Doç. Dr. Miraç Nedim MISIR (Üye)
Öğr. Gör. Dr. Fatih ÖZKALAYCI (Üye)
Öğr. Gör. Süleyman BALCI (Üye)
Öğr. Gör. Dr. Memnune KOKOÇ (Üye)
Mustafa DURMUŐ (Üye)
Yařar AYDOĞDU (Üye)
Nursel YAVUZ (Üye)

Birim Kalite Komisyonunun biriminiz personeline yönelik varsa eđitimler: Birim Kalite Komisyonu üyelerimiz rektörlük biriminin düzenlediđi bilgilendirme toplantısına katılmıřtır.

KTÜ Mer-Lab Birim İç Kontrol Komisyonu, Birim Yönetim Kurulunun 06.04.2022 tarihli toplantısı ile 2 yıl süreyle (06.04.2022-06.04.2024) ařağıda belirtildiđi řekilde oluřturulmuřtur.

Prof. Dr. Celal DURAN (Müdür)
Doç. Dr. Ferdi CİHANGİR (Bařkan)
Doç. Dr. Selim DEMİR (Üye)
Doç. Dr. Miraç Nedim MISIR (Üye)
Öğr. Gör. Dr. Fatih ÖZKALAYCI (Üye)
Yařar AYDOĞDU (Üye)

KTÜ Merlab Danıřma Kurulu Toplantısı 26.12.2023 tarihinde saat 18.00'de çevrimiçi olarak gerçekteřtirildi. Toplantıda; "Eriřilebilirliđin artırılması, laboratuvar analiz kapasitesinin tanıtılmasına yönelik broőür hazırlanması, laboratuvar ve faaliyetleri

hakkında bilgilendirme ziyaretleri yapılmasına yönelik alıřmalar hususunda grüşler” bildirildi. Verimli ve faydalı bir toplantı oldu.

II- STRATEJİK PLAN AMAÇ ve HEDEFLER

A- Merlab 2024-2028 Stratejik Planı Amaç ve Hedefleri

AMAÇ VE HEDEFLER	Amaç 1- Merkezimizdeki ve merkeze bağlı laboratuvarlardaki cihazların kullanımı ve güncel tutulmasının sağlanması,	
	Hedef 1. 1	Teknolojik gelişmelere hızlı uyumla birlikte akademisyenlerimize en yeni bilgi, kültür, deneyim ve analizler sunulacaktır.
	Hedef 1. 2	Bağlı laboratuvarlarımızdaki teknolojik cihazların sürekli hizmet halinde olması sağlanacaktır.
	Amaç 2- Merkezimizdeki ve merkeze bağlı laboratuvardaki cihazların kullanımı için nitelikli eleman kazandırılmasının ve yetiştirilmesinin sağlanması,	
	Hedef 2. 1	Teknolojiye ve yeniliklere açık uygun nitelikte personel kazandırılacaktır.
	Hedef 2. 2	Uzman personelin niteliğinin eğitimlerle artırılması ve analiz çalışmalarının niteliği geliştirilmesi,
	Amaç 3- Akademisyen ve lisansüstü öğrencilerin akademik çalışmaları için gerekli analizlerin yapılması,	
	Hedef 3. 1	Akademisyenlerimizin ve lisansüstü öğrencilerimizin teknolojik laboratuvarlarımız sayesinde daha fazla ulusal ve uluslararası bilimsel çıktı üretme potansiyelinin artırılması,
	Hedef 3. 2	Akademisyenlerimizin üniversite-sanayi iş birliklerine yönelik proje olanaklarının artırılmasına katkı sağlamak,
	Amaç 4- Sanayinin ihtiyaç duyduğu çalışmaları gerçekleştirmek,	
	Hedef 4. 1	Üretim teknolojileri alanındaki sanayi firmalarının ürettikleri ürünlerin kimyasal, mineralojik ve mikroyapı testlerinin en son teknoloji ile gerçekleştirilmesi,
	Hedef 4. 2	Nitelikli analiz ve karakterizasyon için teknik/teknolojik alt yapının sağlanması
	Amaç 5- Ülkemizdeki diğer araştırma ve uygulama merkezleri ile ortak çalışmalar yürütülmesi,	
	Hedef 5. 1	Ülke kaynaklarının daha ekonomik ve verimli kullanılabilmesi için Mer-Lab'lar tarafından sunulan hizmetlerin karşılıklı koordinasyonunun sağlanması

B. 2024-2028 Stratejik Plan 2023 Yılı İzleme ve Değerlendirmesi

Üniversitemizin 2019-2023 Stratejik Planının üçüncü uygulama yılı tamamlanmıştır. Plan içerisinde birimizin sorumlu olduğu hedefler (göstergelerle izlenen) ile ilgili faaliyetlere ilişkin bilgiler aşağıdaki tabloda verilmiştir.

Amaç1- Merkezimizdeki ve merkeze bağlı laboratuvarlardaki cihazların kullanımı ve güncel tutulmasının sağlanması,		
Cihazların aktif halde tutulması ve niteliği geliştirilecektir.	2022	2023
Teknolojik gelişmelere hızlı uyumla birlikte akademisyenlerimize en yeni bilgi, kültür, deneyim ve analizler sunulacaktır.		
Bağlı laboratuvarlarımızdaki teknolojik cihazların sürekli hizmet halinde olması sağlanacaktır.	2 adet cihazımızın (NMR ve XRD) tamir ve bakımı yapılmıştır.	2 adet cihazımızın (SEM+XRD) tamir/bakım işlemi yapılmıştır.
Amaç 2- Merkezimizdeki ve merkeze bağlı laboratuvardaki cihazların kullanımı için nitelikli eleman kazandırılmasının ve yetiştirilmesinin sağlanması,		
Nitelikli personel kazandırma		
Teknolojiye ve yeniliklere açık uygun nitelikte personel kazandırılacaktır.	.	
Uzman personelin niteliğinin eğitimlerle artırılması ve analiz çalışmalarının niteliği geliştirilmesi,		
Amaç 3- Akademisyen ve lisansüstü öğrencilerin akademik çalışmaları için gerekli analizlerin yapılması,		
Akademisyenlerimizin ve lisansüstü öğrencilerimizin teknolojik laboratuvarlarımız sayesinde daha fazla ulusal ve uluslararası bilimsel çıktı üretme potansiyelinin artırılması,		
Akademisyenlerimizin üniversite-sanayi iş birliklerine yönelik proje olanaklarının artırılmasına katkı sağlamak,		
Amaç 4- Sanayinin ihtiyaç duyduğu çalışmaları gerçekleştirmek,		
Üretim teknolojileri alanındaki sanayi firmalarının ürettikleri ürünlerin kimyasal, mineralojik ve mikroyapı testlerinin en son teknoloji ile gerçekleştirilmesi,		
Nitelikli analiz ve karakterizasyon için teknik/teknolojik alt yapının sağlanması		2024 yılı içinde bir adet FE-SEM cihazı kazandırılacaktır.
Amaç 5- Ülkemizdeki diğer araştırma ve uygulama merkezleri ile ortak çalışmalar yürütülmesi,		
Ülke kaynaklarının daha ekonomik ve verimli kullanılabilmesi için Mer-Lab'lar tarafından sunulan hizmetlerin karşılıklı koordinasyonunun sağlanması		

III- FAALİYETLERE İLİŐKİN BİLGİ VE DEĞERLENDİRMELER**A-Mali Bilgiler****1- Bütçe Uygulama Sonuçları****1.1. Bütçe Giderleri****1.1.1 Program ve Alt Program Düzeyinde 2023 Bütçe Giderleri**

Program ve Alt Program Düzeyinde Harcamalar				
Program ve Alt Faaliyet Türü	Başlangıç Ödeneđi (TL)	Toplam Ödenek (TL)	Harcama (TL)	H/T.Ö Oranı %
56- ARAŐTIRMA, GELİŐTİRME VE YENİLİK				
210- ARAŐTIRMA ALTYAPILARI			52.712	
178- YÜKSEKÖĐRETİMDE BİLİMSEL ARAŐTIRMA VE GELİŐTİRME				
54- TEDAVİ EDİCİ SAĐLIK				
167- TEDAVİ HİZMETLERİ				
62- YÜKSEKÖĐRETİM				
240- ÖĐRETİM ELEMANLARINA SAĐLANAN BURS VE DESTEKLER				
239- ÖN LİSANS EĐİTİMİ, LİSANS EĐİTİMİ VE LİSANSÜSTÜ EĐİTİM				
241- YÜKSEKÖĐRETİMDE ÖĐRENCİ YAŐAMI				
98- YÖNETİM VE DESTEK PROGRAMI				
901- TEFTİŐ, DENETİM VE DANIŐMANLIK HİZMETLERİ				
900- ÜST YÖNETİM, İDARİ VE MALİ HİZMETLER				
PROGRAMLAR TOPLAMI				

1.1.2 Ekonomik Düzeyde 2022 Bütçe Giderleri

Ekonomik Düzeyde 2023 Bütçe				
	Başlangıç Ödeneđi (TL)	Toplam Ödenek (TL)	Harcama (TL)	H/T.Ö Oranı %
BÜTÇE GİDERLERİ TOPLAMI				
PERSONEL GİDERLERİ				
SGK DEVLET PRİMİ GİDERLERİ				
MAL VE HİZMET ALIM GİDERLERİ	150.000	150.000	52.712	
CARİ TRANSFERLER				
SERMAYE GİDERLERİ				

1.2. Bütçe Giderlerine İlişkin Açıklamalar

Mali tablolar için başlangıç ödenekler ve harcamalar hazırlanmıştır. Birimimize 2023 yılında tahsis edilen 90.000 TL'nin 0.00 TL'si harcanmıştır. Kurumumuzun amaçlarına, belirlenmiş politikalara ve mevzuata uygun olarak faaliyetlerin etkili, ekonomik ve verimli bir şekilde yürütülmesini, varlık ve kaynakların korunmasını, muhasebe kayıtlarının doğru ve tam olarak tutulmasını, malî bilgi ve yönetim bilgisinin zamanında ve güvenilir olarak üretilmesini sağlamak üzere oluşturulan organizasyon, yöntem, süreç ile iç denetimi kapsayan malî ve diğer kontroller yapılmıştır.

a) Personel Giderleri :

Personel giderleri için başlangıçta ayrılan-.... TL miktarlık ödeneye-.....TL eklenerek toplam-.....liralık bir ödenek tahsis edilmiştir. Bu ödenenin,-..... TL'si Fakülte/MYO personelinin maaş, ek ders, jüri ücretleri, sosyal haklar vb. giderler için yapılan ödemelerde kullanılmıştır.

b) Sosyal Gvenlik Kurumlarına Devlet Primi Giderleri :

Birimimizin iřveren sıfatıyla, alıřanları iin denecek sigorta ve saėlık primi demeleri ile ilgili ekonomik gider kodunda-.... TL bte bařlangı deneėi ngrlmř, yıl iinde Sosyal Gvenlik Kurumlarına Devlet Primi giderleri ekonomik kodundan yapılan ekleme/dřme iřlemleri sonucunda oluřan-... TL toplam denekten-..... TL harcama yapılmıř,

c) Mal ve Hizmet Alımı Giderleri:

Birimimizin cari nitelikli giderlerinden olan bro ve kırtasiye malzemesi, su ve temizlik malzemeleri, yakıt, elektrik alımları, laboratuvar malzemeleri, bro ve iřyeri demirbař onarımları, rutin bakım onarım giderleri, telefon ve haberleřme giderleri, personelimize mevzuatları erevesinde denen yurtii ve yurtdıřı geici ve srekli grev yolluėu giderleri ile ilgili ekonomik kodunda **90.000 TL** bte bařlangı deneėi ngrlmřtr.

Bte yılı ierisinde ihtiya duyulan tertiplere toplam - TL ekleme iřlemi yapılmıřtır.

Birimimiz dner sermaye gelirlerinden birimimiz sarf ihtiyaları ile cihaz tamir, bakım, oranım ve sarf malzeme alımları iin 2023 yılı ierisinde toplam **52.712 TL** harcanmıřtır.

2- Mali Denetim Sonuları

2.1. İ Denetim

İ Denetim Birimince hazırlanıp Rektrlk Makamınca onaylanan 2021 - 2023 İ Denetim Planı ve 2023 yılı i denetim programında Birimizde denetim, danıřmanlık ve izleme yapılan alan ařaėıdaki gibidir.

DENETİM VE DANIřMANLIK YAPILAN BİRİM	SRE	GREVLİ İ DENETİ
Merlab	Herhangi bir birime denetim, danıřmanlık ve izleme vb. yapılmamaktadır.	-
.....		

2.2. Dış Denetim

B- Performans Bilgileri

1- Bilimsel Faaliyet, Bilimsel Yayın ve Fikri Sınai Mülkiyet Hakları Bilgileri

1.1. Faaliyet Bilgileri

Kurum ve Diğer Kuruluşlar/ Üniversiteler Tarafından Düzenlenen Ulusal ve Uluslararası Bilimsel Toplantı Sayısı/Katılan sayısı								
	Biriminiz tarafından düzenlenen				Diğer Üniversiteler ve diğer kuruluşlar tarafından düzenlenen			
	Ulusal		Uluslararası		Ulusal		Uluslararası	
	Faaliyet/Etkinliğin Adı	Etkinliğe katılan yabancı akademisyen/araştırmacı sayısı	Faaliyet/Etkinliğin Adı	Etkinliğe katılan yabancı akademisyen/araştırmacı sayısı	Faaliyet/Etkinliğin Adı	Katılan Öğretim Elemanı Sayısı	Faaliyet/Etkinliğin Adı	Katılan Öğretim Elemanı Sayısı
Kongre								
Sempozyum								
Konferans								
Eğitim Semineri								
Açık Oturum								
Söyleşi								
Toplam								

1.2. Bilimsel Yayınlar ve Fikri Sinai Mülkiyet Haklarına İlişkin Bilgiler

Üniversitemizin Araştırma Politikası ve 2019-2023 Stratejik planında yer alan “Eğitim-öğretimde kaliteyi geliştirerek değişime ve gelişime açık öğrenciler yetiştirmek ve mezun etmek” amacı altında yer alan “Öğretim elemanı niteliği artırılacaktır.” Birimimiz akademisyenlerine ait yıllar itibarı ile yayın bilgileri aşağıda sunulmuştur.

	2021	2022	2023
SCI, SSCI, AHCI indexlerinde yer alan KTU adresli yayınların			
Öğretim Elemanı Başına Yayın Sayısı			

Üniversitemizin Araştırma Politikası ve 2019-2023 Stratejik planında yer alan “Yenilikçi üretim için araştırma kapasitesini geliştirmek.” amacı altında yer alan “Araştırmacı insan kaynağı geliştirilecektir. hedefi doğrultusunda birimiz akademisyenlerinin buluşçu ve başvuru/ ortak olarak bulunduğu Fikri Sinai Mülkiyet Haklarına ilişkin bilgiler aşağıda sunulmuştur.

BELGE TÜRÜ	2022 Yılı İçerisinde Tescillenen Sayı (Başvuru tarihi önceki yıllarda olup tescili 2022 yılında olanlar da dahil)		BAŞVURU TÜRÜ	Sadece 2022 Yılında Yapılan Başvurular	
	ULUSAL	ULUSLARARASI		ULUSAL	ULUSLARARASI
PATENT BELGE SAYISI	ULUSAL		PATENT BAŞVURUSU	ULUSAL	
	ULUSLARARASI			ULUSLARARASI	
FAYDALI MODEL	ULUSAL		FAYDALI MODEL BAŞVURUSU	ULUSAL	
	ULUSLARARASI			ULUSLARARASI	
TASARIM	ULUSAL		TASARIM BAŞVURUSU	ULUSAL	
	ULUSLARARASI			ULUSLARARASI	

1.3 Ödüller

*		Ödül Adı ve Derecesi	Ödülü Veren Kurum/Kuruluş
AKADEMİK PERSONELİN ALDIĞI ÖDÜL SAYISI (Öğretim elemanının, kadrosunun bulunduğu kurum tarafından verilenler hariç.)	ULUSAL	1-	
		2-	
	ULUSLARARASI	1-	
		2-	
**		Ödül Adı ve Derecesi	Ödülü Veren Kurum/Kuruluş
KURUM DIŞI ÖDÜLENDİRİLEN ÖĞRENCİ SAYISI	ULUSAL	1-	
		2-	
	ULUSLARARASI	1-	
		2-	

* Bu gösterge Stratejik plan sisteminde A6.01.05 kodu ile bulunmaktadır.

**Bu gösterge Stratejik plan sisteminde A1.04.1 kodu ile bulunmaktadır

IV- KURUMSAL KABİLİYET ve KAPASİTENİN DEĞERLENDİRİLMESİ

Üstünlükler

- Uzman, genç, yetişmiş ve dinamik personel
- Temel yeterliliklere sahip Ar-Ge laboratuvarlarımızın bulunması

Zayıflıklar

- Mekân yönetimindeki belirsizlikler
- Detay Ar-Ge arařtırmaları için donanım eksikliđimizin bulunması

Fırsatlar

- Yakıt uygulama ve arařtırma merkezinin Merlab'ın tematik bir kolu olarak faaliyet sürdürmesi
- Üniversitemizin Arařtırma Üniversitesi olarak kabul edilmesi

Tehditler

- Eksikliđi görülen cihazların merkezimiz bünyesine alınamaması
- Mekân yönetimindeki belirsizlikler ve sıkıntılar
- Ülkemizin ekonomik durumu geređi uygulanan tasarruf tedbirleri

V- ÖNERİ VE TEDBİRLER

Merkezimiz, genç ve dinamik kadrosunu en iyi şekilde kullanarak Türkiye'de en donanımlı laboratuvarlar arasına girmeyi hedeflemektedir. Bu anlamda en büyük desteđimiz yukarıda belirttiđimiz avantajlarımızı daha da geliřtirmemiz ve dezavantajlarımızı ortadan kaldıracak tedbirleri öncelikle hayata geçirmemiz gerekmektedir.

Bu gerekçelerle önümüzdeki dönemlerde yapılması planlanan çalışmaların bazıları ařađıda verilmiřtir:

1. Benzer yapıdaki merkez laboratuvarlar ile ikili iř birlikleri geliřtirmek,
2. Merkez binası ve laboratuvarlarının iyileřtirilmesi ve geliřtirilmesi için gerekli çalışmaların yapılması,
3. Merkezimizin ekipman sayısının artırılmasına ve diđer birimlerdeki teknolojik cihazların merkez bünyesinde gösterilebilmesi için çalışma yapılması,

İÇ KONTROL GÜVENCE BEYANI

Harcama yetkilisi olarak yetkim dâhilinde; Bu raporda yer alan bilgilerin güvenilir, tam ve doğru olduğunu beyan ederim.

Bu raporda açıklanan faaliyetler için idare bütçesinden harcama birimimize tahsis edilmiş kaynakların etkili, ekonomik ve verimli bir şekilde kullanıldığını, görev ve yetki alanım çerçevesinde iç kontrol sisteminin idari ve mali kararlar ile bunlara ilişkin işlemlerin yasallık ve düzenliliği hususunda yeterli güvenceyi sağladığını ve harcama birimizde süreç kontrolünün etkin olarak uygulandığını bildiririm.

Bu güvence, harcama yetkilisi olarak sahip olduğum bilgi ve değerlendirmeler, iç kontroller, iç denetçi raporları ile Sayıştay raporları gibi bilgim dâhilindeki hususlara dayanmaktadır.

Burada raporlanmayan, idarenin menfaatlerine zarar veren herhangi bir husus hakkında bilgim olmadığını beyan ederim. 26/01/2024

Prof. Dr. Celal DURAN
Müdür

Merkezimizin 2023 Yılı Analiz ve Test alıřmalarına Yönelik Faaliyetler

XRD

XRD cihazı ile 2023 yılında 1039 adet 0.5-4 sa'lik (30 dak 663 adet, 60 dak 330 adet, 120 dak 25 adet, 180 dak 14 adet ve 240 dak 7 adet) analiz gerekleřtirilmiřtir. Toplamda 781,5 saat XRD ekimi ve mineralojik tayin analizi yapılmıřtır. XRD cihazının yılda verimli alıřma süresinin ortalama 1000 saat olduđu göz önüne alındığında %78.15'lik kapasitede alıřıldıđı görölmektedir.

SEM/EDS

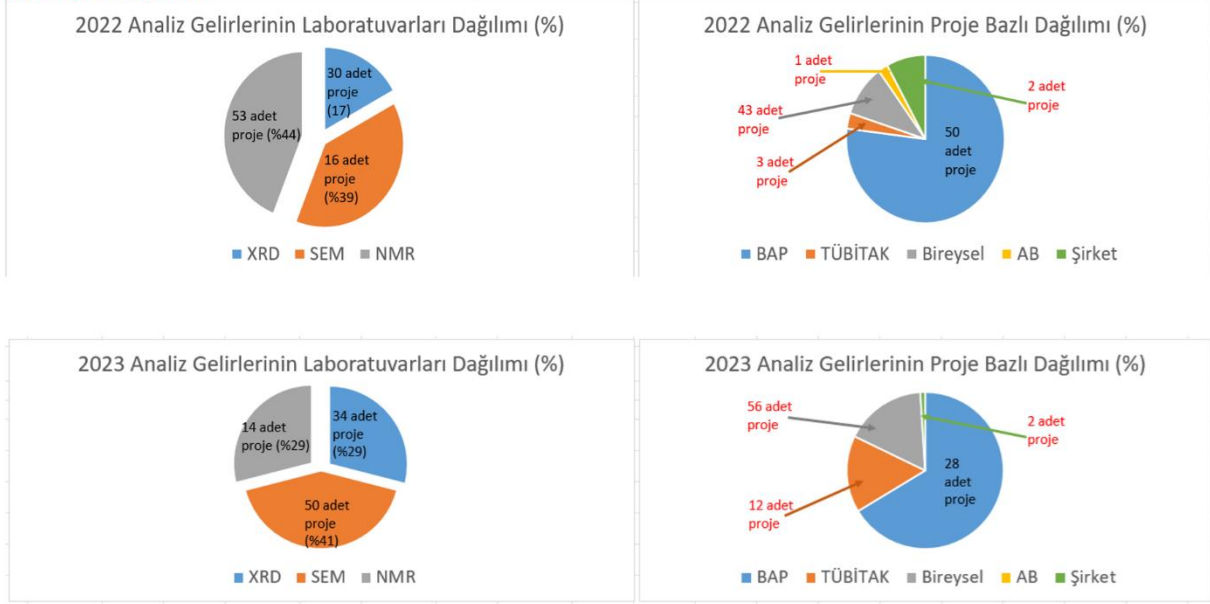
SEM/EDS cihazında 2023 yılında morfolojik görüntüleme (294 saat) ve EDS analizi (172 saat) olmak üzere toplam 466 saat alıřılmıřtır. SEM/EDS cihazının yılda verimli alıřma süresinin 1000 saat olduđu göz önüne alındığında 2023 yılında %46.6'lık kapasitede alıřıldıđı anlařılmaktadır.

NMR

NMR cihazında 2023 yılında toplam 926 adet analiz gerekleřtirilmiřtir. Yıllık verimli alıřma süresi bakımından ortalama 3000 analiz sayısı dikkate alındığında 2022 yılında NMR cihazında %30.87'lik bir kapasitede alıřıldıđı sonucuna ulařılabilir.

Proje bazında verilen hizmetlerin 2022 yılına göre 2023 yılı dağılımı aşağıdaki tablolarda verilmiştir.

Analiz İstatistikleri



2022 yılında toplam 11 farklı İl'e hizmet verilirken, 2023 yılında hizmet verilen İl sayısı toplamda 20'ye ulaşmıştır.

Analiz İstatistikleri

