

KURUM İÇ DEĞERLENDİRME RAPORU

KARADENİZ TEKNİK ÜNİVERSİTESİ KARADENİZ ARAŞTIRMALARI ENSTİTÜSÜ

Birim İç Değerlendirme Raporu (BİDR)

Mart – 2022

İÇİNDEKİLER	Syf
ENSTİTÜ HAKKINDA BİLGİLER	
İletişim Bilgileri	3
Tarihsel Gelişimi	3
Misyonu, Vizyonu, Değerleri ve Hedefleri	3
A. KALİTE GÜVENCESİ SİSTEMİ	
A.1.Misyon ve Stratejik Amaçlar	4
A.2.İç Kalite Güvencesi	4
A.3.Paydaş Katılımı	6
A.4.Uluslararasılaşma	6
B. EĞİTİM VE ÖĞRETİM	
B.1.Programların Tasarımı ve Onayı	6
B.2.Öğrenci Kabulü ve Gelişimi	6
B.3.Öğrenci Merkezli Öğrenme, Öğretme ve Değerlendirme	6
B.4.Öğretim Elemanları	7
B.5.Programların İzlenmesi ve Güncellenmesi	7
C. ARAŞTIRMA VE GELİŞTİRME	
C.1.Araştırma Kaynakları	7
C.2.Araştırma Yetkinliği	7
C.3.Araştırma Performansı	7
D. TOPLUMSAL KATKI	
D.1.Toplumsal Katkı Performansı	8
E. YÖNETİM SİSTEMİ	
E.1.Yönetim ve İdari Birimlerin Yapısı	8
E.2.Bilgi Yönetim Sistemi	9
E.3.Kamuoyunu Bilgilendirme ve Hesap Verebilirlik	9
SONUÇ VE DEĞERLENDİRME	9

ENSTİTÜ HAKKINDA BİLGİLER

İletişim Bilgileri

Birim	Telefon No
Enstitü Müdürü	(0462) 377 2523/3802
Enstitü Müdür Yardımcısı	(0462) 377 4288
Enstitü Sekreteri	(0462) 377 4287
Enstitü Faks Numarası	(0462) 325 8688
Kurumsal e-posta	karen@ktu.edu.tr/karen.dergiler@gmail.com

Tarihsel Gelişimi

Karadeniz Araştırmaları Enstitüsü (KAREN) 28/03/1983 tarihli ve 2809 sayılı kanunun ek 30'uncu maddesine göre Bakanlar Kurulu'nca 25/02/2009 tarihinde ve Resmi Gazete'nin 2009/14724 karar sayısı ile Karadeniz Teknik Üniversitesi bünyesinde kurulmuştur.

Misyonu, Vizyonu, Değerleri ve Hedefleri

Misyon

Öğretim, araştırma ve toplum hizmetleri etkinliklerini evrensel standartlarda yürüterek Karadeniz Bölgesinin tarihi, kültürü, sosyal yapısı, iktisadî durumu ve bölgeye yönelik uluslararası gelişmeler hakkında kapsamlı çalışmalar yapmak, bu anlamda yerel ve ulusal karar alıcı mercilerin politikalarına bilimsel alanda katkıda bulunmak ve bölgeye yönelik olmak üzere lisansüstü eğitim öğretim faaliyetleri yürütmek.

Vizyon

Nitelikli bilimsel araştırma ve yayın yapabilen, uluslararası düzeyde saygın bir kuruluş olarak tanınmak, Karadeniz havzası ekseninde yapılacak bilimsel ve kültürel etkinliklere öncülük eden ve evrensel değerler çerçevesinde, yüksek düzeyde kaliteli eğitim verebilen bir kurum olmaktır.

Amaç ve Hedefler

Amaç 1. Enstitünün kuruluşunu tamamlamak

Hedef 1. 1. Anabilim dalları oluşturmak

Hedef 1. 2. Yeterli akademik ve idari personel temini.

Hedef 1. 3. Enstitünün fiziki ihtiyaçlarını gidermek

Amaç 2. Karadeniz havzası ile ilgili bilimsel etkinlikler düzenlemek

Hedef 2. 1. Panel, konferans, seminer vs. düzenlemek

Hedef 2. 2. Akademik dergi çıkarmak

Hedef 2. 3. Akademik çalışmalarını kitap olarak yayımlamak

Amaç 3. Kurumsal kapasiteyi artırmak ve kurumsal kültürü yaygınlaştırmak

Hedef 3. 1. Kurumsal memnuniyet ve aidiyet duygusu geliştirmek

Hedef 3. 2. Kalite kültürünü yaygınlaştırmak

Amaç 4. Toplumsal sorunlara duyarlı ve çözüm odaklı üniversite olmak

Hedef 4. 1. Toplumsal sorunlara yönelik faaliyetleri arttırmak

Hedef 4. 2. Bilginin topluma yayılma sürecine katkı sağlamak

Amaç 5. Uluslararasılaşmak

Hedef 5. 1. Uluslararası iş birliği süreçleri geliştirmek

Hedef 5. 2. Uluslararası görünürlüğü daha da arttırmak

A. KALİTE GÜVENCESİ SİSTEMİ

A.1.Misyon ve Stratejik Amaçlar

Karadeniz Teknik Üniversitesinin 2019-2023 Stratejik Planı'nda tanımlanmış olan misyon ve vizyon kurum çalışanları tarafından bilinmektedir. Enstitümüz, üniversitemizin hedefleri doğrultusunda Stratejik Plan hazırlık döneminde her yıl içerisinde idari ve akademik faaliyetleri elektronik ortamda stratejik plana eklemektedir. Enstitümüzün web sayfasında iç kontrol sekmesi altında dönemlik hazırlanan bu raporlara ulaşılabilir.

Kanıt:

<https://www.ktu.edu.tr/sgdb-ktustratejikplan>

<https://www.ktu.edu.tr/karen-faaliyetraporlari>

A.2.İç Kalite Güvencesi

Birimimizde kamu iç kontrol standartları, iç kontrol sisteminin işleyişi ve etik davranış ilkeleri hakkında periyodik toplantılar yapılmakta; ilgili personel bilgilendirilmektedir. Akademiye ve kamuoyuna sunulan hizmetlerle ilgili olmak üzere kadro oluşturma süreci devam etmekte olup mevcut personel aracılığıyla birimizin araştırma alanı içine giren konularda bilimsel etkinlikler (kongre, çalıştay, panel, konferans) yapılmaktadır.

Kurumumuzun misyonu ve belirlenen etkinliklerle ilgili olarak birimimizdeki görev dağılımı ve organizasyonu hesap vermeye uygun bir şekilde düzenlenmiştir. Birim misyonu ile idari birimlerin misyonu örtüşmekte ve gerekli durumlarda bu konuyla ilgili revizyon yapılmaktadır. Birimdeki hassas görevler, ilgili prosedür ve eğitim ihtiyacına yönelik iyileştirme çalışmaları devam etmektedir. Haftalık olarak yapılan toplantılarla ilgili personele verilen görevlerin takibi sağlanmaktadır. Personel performansının yukarıya çıkarılabilmesi için teşvik edici teorik bilgiler verilip uygulamalar yapılmaktadır. Birimimizde insan kaynaklarına yönelik şartlar ve prosedürler mevcuttur. Birimimizdeki iş akış süreçleri birim yöneticileriyle sağlanmaktadır.

Birimimizde her bir faaliyet için etkin kontrol ve stratejisi belirlenmekte, birimin iş kaydı, faaliyetlerin belli bir sistem esasında dosyalanıp depolanmasıyla sağlanmaktadır.

Birimimizde iç kontrolün etkin bir şekilde sağlanabilmesi, sürekli izleme faaliyetlerinin gerçekleştirilmesi için periyodik toplantılar aracılığıyla fikir alış verişi ekseninde değerlendirme yapılmakta; birim yönetimi ile personel arasında iş bölümü yapılarak sürecin sağlıklı ve ivedi olarak işlemesi sağlanmaktadır.

Enstitümüzde KTÜ Kalite Güvence Sistemi Yönergesi kapsamında Birim Kalite Komisyonu teşkil edilmiştir.

Birim Kalite Komisyonu, akademik ve idari çalışanlardan oluşturulmuştur ve Birim Kalite Komisyonu düzenli olarak toplanmaktadır. Enstitümüz WEB sayfasında Organizasyon Şeması, Görev Tanımları, Yetki ve Sorumluluklar, Formlar gibi kalite sürecine ilişkin uygulamalar yayınlanarak paydaşlar ile bu bilgiler paylaşılmıştır.

İç ve Dış Paydaşlarımız (Akademik ve İdari Personel ve Kamu Kuruluşları) belirlenmiş, yapılan toplantılara katılımları sağlanarak görüşleri alınarak bilgi alışverişinde bulunulmuştur.

Kanıt:

[Memur Akademisi, 09.12.2021: Etik Kurallar Konusunda Eğitim Verildi.](#)

[Memur Akademisi, 12.11.2021: Salgın ve Biz, Yaşanan Psikolojik Sorunlar Konusunda Eğitim Verildi.](#)

[Memur Akademisi, 07.10.2021:Kurumsal Akreditasyon Programı Hazırlıkları II Konusunda Eğitim Verildi.](#)

https://www.ktu.edu.tr/dosyalar/karen_5ff05.pdf

https://www.ktu.edu.tr/dosyalar/yonetim_536aa.pdf

A.3.Paydaş Katılımı

Kalite güvencesi, eğitim öğretim, araştırma ve yönetim süreçlerine iç paydaşların katılımını sağlamak ve bu durumu sürdürebilmek için enstitümüz bünyesinde çalışmalar yapılmaktadır. Düzenli bir takvim dâhilinde toplantılar yapılmaktadır. Bu sistem; karar alma, yönetim ve iyileştirme süreçlerine katkı sağlamaktadır.

Birim Danışma Kurulu oluşturulmuş ve ilk toplantı gerçekleştirilmiştir. İç paydaşlarımızla (ABD başkanı, Enstitü çalışma grubu) toplantılar yapılmıştır. Birimimiz iç paydaşlarından oluşan enstitü kurulu ve enstitü yönetim kurulu toplantıları düzenli aralıklarda yapılmakta olup alınan kararlar ilgili birimlere iletilip enstitü web sayfasında da yayımlanmaktadır.

İç ve dış paydaşların kalite güvencesi, eğitim ve öğretim, araştırma ve geliştirme, yönetim ve uluslararasılaşma süreçlerine katılımı:

Kanıt: https://www.ktu.edu.tr/dosyalar/karen_5ff05.pdf

A.4.Uluslararasılaşma

Enstitüde uluslararasılaşma faaliyeti bulunmamaktadır.

Kanıt:

B. EĞİTİM VE ÖĞRETİM

B.1.Programların Tasarımı ve Onayı

Enstitümüzde lisansüstü seviyede açılacak programlar Yüksek Öğretim Kurumu'nun vizyonu yanında bölgenin ve ülkemizin ihtiyaçları doğrultusunda şekillendirilmeye çalışılmaktadır. Enstitümüzde açılacak programlar ana bilim dalı tarafından tasarlanmakta ve Enstitü Kurulu'nun onayına sunulmaktadır. Gerekli şartları sağlayan programlar senato ve Yükseköğretim Kurulu'nun onayına sunulmaktadır.

Enstitümüz bünyesinde lisansüstü programı açılması yönünde çalışmalar sürdürülmektedir.

Kanıt:

B.2.Öğrenci Kabulü ve Gelişimi

Enstitümüzde lisansüstü eğitim programı açılması yönündeki başvuru süreci devam etmektedir.

B.3.Öğrenci Merkezli Öğrenme, Öğretme ve Değerlendirme

B.4.Öğretim Elemanları

B.5.Programların İzlenmesi ve Güncellenmesi

C. ARAŞTIRMA VE GELİŞTİRME

C.1.Araştırma Kaynakları

Enstitünün araştırma ve geliştirme faaliyetleri için üniversite dışı kaynaklara herhangi bir yönelimi bulunmamaktadır.

C.2.Araştırma Yetkinliği

Akademik personelin araştırma ve geliştirme yetkinliğini geliştirmek üzere eğitim, çalıştay gibi sistematik faaliyetler gerçekleştirilmektedir.

Kanıt:

<https://www.ktu.edu.tr/ktu-duyuru14528>

C.3.Araştırma Performansı

Kurumun genelinde öğretim elemanlarının araştırma-geliştirme performansını izlemek ve değerlendirmek üzere oluşturulan mekanizmalar kullanılmaktadır.

Öğretim elemanlarının ulusal ve uluslararası eserleri Karadeniz Teknik Üniversitesi Akademik Veri Yönetim Sistemi üzerinden yayınlanmaktadır.

Kanıt:

<https://avesis.ktu.edu.tr/>

<https://www.ktu.edu.tr/karen-faaliyetraporlari>

D. TOPLUMSAL KATKI

D.1.Toplumsal Katkı Performansı

Enstitümüzce yürütülen akademik çalışmalar (sempozyum, çalıştay, panel, kitap, dergi, rapor) ve elde edilen çıktılar topluma hizmet amacıyla kullanılmaktadır. Bu çalışmalara dair bilgiler enstitü web sayfasında bulunmaktadır.

Kanıt:

<https://www.ktu.edu.tr/karen-kitaplar>

<https://www.ktu.edu.tr/karendergi>

<https://www.ktu.edu.tr/karen>

E. YÖNETİM SİSTEMİ

E.1.Yönetim ve İdari Birimlerin Yapısı

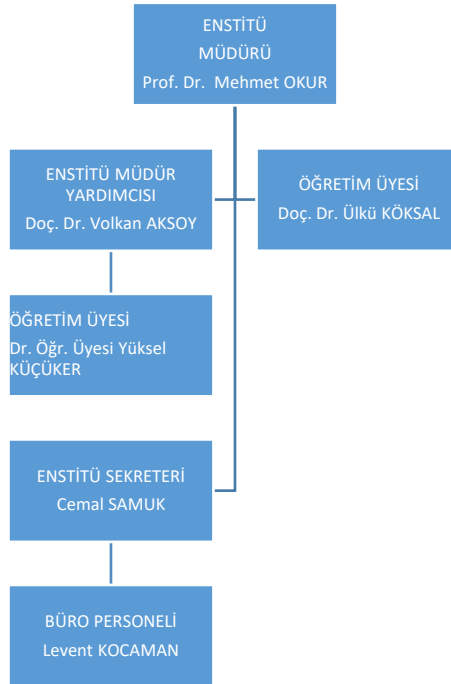
Karadeniz Araştırmaları Enstitüsü, Üniversitelerde Akademik Teşkilat Yönetmeliği kapsamı gereğince Müdür, Müdür Yardımcıları, Anabilim Dalı Başkanlarından oluşan idari yapılanma yönetim modelini esas almaktadır. Bu modelde, üniversitemizin benimsediği yenilikçi, çağdaş, şeffaf, hesap verebilir ve sosyal yaşama duyarlı bir anlayış benimsenmektedir.

İç kontrol standartları doğrultusunda görev tanımları ve görev dağılımları belirlenmiş, hassas görevler tanımlanarak riskler belirlenmiştir. Enstitümüzde yapılan tüm iş ve işlemler için de iş akışları yapılmış ve uygulanmaktadır.

Her yılın başında idari ve akademik faaliyetlerini içeren Birim Faaliyet Raporu hazırlayarak üst yönetime sunulmaktadır. Bu rapor hazırlanırken geçmiş yıldaki hedeflerin ne kadarının gerçekleştiği de değerlendirilerek raporda belirtilmektedir.

Bilimsel araştırma, akademik-idari teşkilat gibi konularda mevcut kanun, yönetmelik, yönerge ve tebliğlerin personel tarafından uygulanması için gerekli uyarı, denetim ve bilgilendirmeler yapılmaktadır. Elektronik Belge Yönetim Sistemi (EBYS) ve Bilgi Yönetim sistemi (BYS) ile işlem süreçleri yapılmaktadır.

Yönetim modeli ve idari yapı:



Kanıt:

https://www.ktu.edu.tr/dosyalar/karen_375f0.pdf

<https://www.ktu.edu.tr/karen-yonetim>

<https://www.ktu.edu.tr/karen-isakissurecvesemalari>

E.2.Bilgi Yönetim Sistemi

Bütünleşik Kalite Yönetim Sistemi anlayışının kurumumuzda uygulanması, kurum kültürünün ortak bir çatı altında toplanmasını amaçlarken, kurumun geriye dönük bilgi ve verilerinin toplanması ve kayıt altına alınmasını sağlamaktadır. Enstitümüzde kullanılan tüm bilişim sistemleri bu yapının korunması, güvence altına alınması ve sürdürülebilirliğinin sağlanması için kurulmaktadır.

Bilgi Yönetim Sistemi güvenliği, gizliliği ve güvenilirliği sağlanmıştır. Mekanizmalar izlenmekte ve iyileştirilmektedir.

Kanıt:

<https://bys.ktu.edu.tr/bys/bys.aspx>

E.3.Kamuoyunu Bilgilendirme ve Hesap Verebilirlik

Enstitümüz araştırma-geliştirme faaliyetlerine ait verileri topluma karşı sorumluluğun bir gereği olarak WEB sayfasını güncel tutup kamuoyuyla paylaşmaktadır. Kamuoyuyla paylaşılan bilgiler, enstitümüzce kullanılan Bilgi Yönetim Sistemleri verilerine göre doğruluğu, güvenilirliği ve güncelliği teyit edilerek birimizce değerlendirilip ilan edilmektedir. Üniversitemiz tarafından yapılan her türlü faaliyet, Üniversitemiz web sayfasında duyurulmaktadır. Bu kapsamda tüm etkinlikler düzenli bir şekilde yayınlanmakta ve kamuoyunun bilgisine sunulmaktadır.

Kanıt:

<https://www.ktu.edu.tr/karen>

SONUÇ VE DEĞERLENDİRME

Değerlendirme neticesinde birimiz çalışanlarının kurumsal aidiyet duygusunun ve kalite kültürünün yerleşmiş olması, kullanılan formlarda standardın sağlanması, İş Akış Şemalarının oluşturulması, enstitümüzde yürütülen çalışmaların yüksek oranda tamamlanmış olması, bölgesel sorunlarla ilgili yapılan çalışmalarla toplumsal bilincin geliştirilmesi gibi güçlü yönlerimiz belirtilmekle birlikte lisansüstü yetiştirme programlarının henüz başlatılamaması bir eksiklik olarak görülmekte ancak bu uygulamanın yapılabilirliği konusunda çalışmalar devam etmektedir.