

**KURUM İÇ DEĞERLENDİRME RAPORU**

**KARADENİZ TEKNİK ÜNİVERSİTESİ  
KARADENİZ ARAŞTIRMALARI ENSTİTÜSÜ**

**Birim İç Değerlendirme Raporu (BİDR)**

**01 Ocak-31 Aralık 2022**

<b>İÇİNDEKİLER</b>	Syf
<b>ENSTİTÜ HAKKINDA BİLGİLER</b>	
İletişim Bilgileri	3
Tarihsel Gelişimi	3
Misyonu, Vizyonu, Değerleri ve Hedefleri	3
<b>A. KALİTE GÜVENCESİ SİSTEMİ</b>	
A.1.Misyon ve Stratejik Amaçlar	4
A.2.İç Kalite Güvencesi	4
A.3.Paydaş Katılımı	6
A.4.Uluslararasılaşma	6
<b>B. EĞİTİM VE ÖĞRETİM</b>	
B.1.Programların Tasarımı ve Onayı	6
B.2.Öğrenci Kabulü ve Gelişimi	6
B.3.Öğrenci Merkezli Öğrenme, Öğretme ve Değerlendirme	6
B.4.Öğretim Elemanları	7
B.5.Programların İzlenmesi ve Güncellenmesi	7
<b>C. ARAŞTIRMA VE GELİŞTİRME</b>	
C.1.Araştırma Kaynakları	7
C.2.Araştırma Yetkinliği	7
C.3.Araştırma Performansı	7
<b>D. TOPLUMSAL KATKI</b>	
D.1.Toplumsal Katkı Performansı	8
<b>E. YÖNETİM SİSTEMİ</b>	
E.1.Yönetim ve İdari Birimlerin Yapısı	8
E.2.Bilgi Yönetim Sistemi	9
E.3.Kamuoyunu Bilgilendirme ve Hesap Verebilirlik	9
<b>SONUÇ VE DEĞERLENDİRME</b>	9

## **A. KALİTE GÜVENCESİ SİSTEMİ**

### **A.1.1. Misyon, Vizyon, Stratejik Amaç ve Hedefler**

Karadeniz Teknik Üniversitesinin 2019-2023 Stratejik Planı'nda tanımlanmış olan misyon ve vizyon kurum çalışanları ve enstitü paydaşları tarafından bilinmektedir. Enstitümüz, üniversitemizin hedefleri doğrultusunda Stratejik Plan hazırlık döneminde her yıl içerisinde idari ve akademik faaliyetleri elektronik ortamda stratejik plana eklemektedir. Enstitümüzün web sayfasında iç kontrol sekmesi altında dönemlik hazırlanan bu raporlara ulaşılabilir.

Amaç 1. Enstitünün kuruluşunu tamamlamak

Hedef 1. 1. Anabilim dalları oluşturmak

Hedef 1. 2. Yeterli akademik ve idari personel temini.

Hedef 1. 3. Enstitünün fiziki ihtiyaçlarını gidermek

Amaç 2. Karadeniz havzası ile ilgili bilimsel etkinlikler düzenlemek

Hedef 2. 1. Sempozyum, panel, konferans, seminer vs. düzenlemek

Hedef 2. 2. Akademik dergi çıkarmak

Hedef 2. 3. Akademik çalışmaları kitap olarak yayımlamak

Amaç 3. Kurumsal kapasiteyi artırmak ve kurumsal kültürü yaygınlaştırmak

Hedef 3. 1. Kurumsal memnuniyet ve aidiyet duygusu geliştirmek

Hedef 3. 2. Kalite kültürünü yaygınlaştırmak

Amaç 4. Toplumsal sorunlara duyarlı ve çözüm odaklı üniversite olmak

Hedef 4. 1. Toplumsal sorunlara yönelik faaliyetleri arttırmak

Hedef 4. 2. Bilginin topluma yayılma sürecine katkı sağlamak

Amaç 5. Uluslararasılaşmak

Hedef 5. 1. Uluslararası iş birliği süreçleri geliştirmek

Hedef 5. 2. Uluslararası görünürlüğü daha da arttırmak

Kanıt:

[https://www.ktu.edu.tr/dosyalar/yonetim\\_3ed9f.pdf](https://www.ktu.edu.tr/dosyalar/yonetim_3ed9f.pdf)

<https://www.ktu.edu.tr/karen/hakkimizda>

<https://www.ktu.edu.tr/karen-faaliyetraporlari>

### **A.1.2. Kalite Politikası**

Karadeniz Araştırmaları Enstitüsünün, kurumun kalite güvencesi politikası ve değerleriyle uyumlu bir kalite politikası vardır. İç kalite güvence sisteminin yönetim şekli, örgütlenme, temel mekanizmalar ve birimlere erişim açıklanmıştır

Kanıt:

<https://www.ktu.edu.tr/karen/faaliyetraporlari>

<https://www.ktu.edu.tr/karen/isakissurecvesemalari>

### **A.1.3. Kurumsal Performans Yönetimi**

Enstitünün bir performans yönetimi bulunmamaktadır.

## **A.2.İç Kalite Güvencesi**

### **A.2.1. Kalite Komisyonu**

Enstitü kendi bünyesinde kalite komisyonu veya ekibini oluşturmuştur. Enstitü müdürü/enstitü müdür yardımcısı iç kalite güvencesi çalışmalarının yürütülmesinden sorumludur. Süreç ve uygulamaları tanımlıdır, enstitü çalışanlarınca bilinir ve paylaşılır. Birim Kalite Komisyonu, akademik ve idari çalışanlardan oluşturulmuştur ve Birim Kalite Komisyonu düzenli olarak toplanmaktadır. Enstitümüz WEB sayfasında Organizasyon Şeması, Görev Tanımları, Yetki ve Sorumluluklar, Formlar gibi kalite sürecine ilişkin uygulamalar yayınlanarak paydaşlar ile bu bilgiler paylaşılmıştır.

Kanıt:

[https://www.ktu.edu.tr/dosyalar/karen\\_a05ef.pdf](https://www.ktu.edu.tr/dosyalar/karen_a05ef.pdf)

<https://www.ktu.edu.tr/karen/isakissurecvesemalari>

### **A.2.2. İç Kalite Güvencesi Mekanizmaları**

Birimimizde kamu iç kontrol standartları, iç kontrol sisteminin işleyişi ve etik davranış ilkeleri hakkında periyodik toplantılar yapılmakta; ilgili personel bilgilendirilmektedir. Akademiye ve kamuoyuna sunulan hizmetlerle ilgili olmak üzere kadro oluşturma süreci devam etmekte olup mevcut personel aracılığıyla birimizin araştırma alanı içine giren konularda bilimsel etkinlikler (kongre, çalıştay, panel, konferans) yapılmaktadır. Kurumumuzun misyonu ve belirlenen etkinliklerle ilgili olarak birimizdeki görev dağılımı ve organizasyonu hesap vermeye uygun bir şekilde düzenlenmiştir. Birim misyonu ile idari birimlerin misyonu örtüşmekte ve gerekli durumlarda bu konuyla ilgili revizyon yapılmaktadır. Birimdeki hassas görevler, ilgili prosedür ve eğitim ihtiyacına yönelik iyileştirme çalışmaları devam etmektedir. Haftalık olarak yapılan toplantılarla ilgili personele verilen görevlerin takibi sağlanmaktadır. Personel performansının yukarıya çıkarılabilmesi için teşvik edici teorik bilgiler verilip uygulamalar yapılmaktadır. Birimizde insan kaynaklarına yönelik şartlar ve prosedürler mevcuttur. Birimizdeki iş akış süreçleri birim yöneticileriyle sağlanmaktadır.

Birimimizde her bir faaliyet için etkin kontrol ve stratejisi belirlenmekte, birimin iş kaydı, faaliyetlerin belli bir sistem esasında dosyalanıp depolanmasıyla sağlanmaktadır. Birimizde iç kontrolün etkin bir şekilde sağlanabilmesi, sürekli izleme faaliyetlerinin gerçekleştirilmesi için periyodik toplantılar aracılığıyla fikir alış verişi ekseninde değerlendirme yapılmakta; birim yönetimi ile personel arasında iş bölümü yapılarak sürecin sağlıklı ve ivedi olarak işlenmesi sağlanmaktadır.

Kanıt:

<https://www.ktu.edu.tr/akademi/etkinlik/kamu-etigi-ve-kamu-gorevlileri-etik-davranis-ilkeleri-egitimi>

<https://www.ktu.edu.tr/akademi/etkinlik/enstitü-bilgi-sistemi-ebs-bilgilendirme-egitimi>

<https://www.ktu.edu.tr/akademi/etkinlik/resmi-yazisma-usul-ve-esaslari-egitimi>

[https://www.ktu.edu.tr/dosyalar/karen\\_5ff05.pdf](https://www.ktu.edu.tr/dosyalar/karen_5ff05.pdf)

### **A.2.3. Liderlik ve Kalite Güvencesi Kültürü**

İç ve Dış Paydaşlarımız (Akademik ve İdari Personel ve Kamu Kuruluşları) belirlenmiş, yapılan toplantılara katılımları sağlanarak görüşleri alınarak bilgi alışverişinde bulunulmuştur. Enstitü ve süreç liderlerinin kalite güvencesi bilinci, sahipliği ve kurum iç kalite güvencesi sisteminin oluşturulmasına liderlik etmesi gelişmiş düzeydedir. Aynı şekilde birimlerde liderlik anlayışı ve koordinasyon kültürü yerleşmiştir. Akademik birimler, idari birimler ve paydaşlar ile yönetim arasında etkin bir iletişim ağı oluşturulmuştur.

Kanıt:

<https://www.ktu.edu.tr/karen/gorevtanimlari>

[https://www.ktu.edu.tr/dosyalar/yonetim\\_536aa.pdf](https://www.ktu.edu.tr/dosyalar/yonetim_536aa.pdf)

### **A.3.Paydaş Katılımı**

### **A.3.1. İç ve Dış Paydaşların Kalite Güvencesi, Eğitim ve Öğretim, Araştırma ve Geliştirme, Yönetim ve Uluslararasılaşma Süreçlerine Katılım**

Kalite güvencesi, eğitim öğretim, araştırma ve yönetim süreçlerine iç paydaşların katılımını sağlamak ve bu durumu sürdürebilmek için enstitümüz bünyesinde çalışmalar yapılmaktadır. Düzenli bir takvim dâhilinde toplantılar yapılmaktadır. Bu sistem; karar alma, yönetişim ve iyileştirme süreçlerine katkı sağlamaktadır.

Birim Danışma Kurulu oluşturulmuş ve ilk toplantı gerçekleştirilmiştir. İç paydaşlarımızla (ABD başkanı, Enstitü çalışma grubu) toplantılar yapılmıştır. Birimimiz iç paydaşlarından oluşan enstitü kurulu ve enstitü yönetim kurulu toplantıları düzenli aralıklarda yapılmakta olup alınan kararlar ilgili birimlere iletilip enstitü web sayfasında da yayımlanmaktadır.

İç ve dış paydaşların kalite güvencesi, eğitim ve öğretim, araştırma ve geliştirme, yönetim ve uluslararasılaşma süreçlerine katılımı:

Kanıt:

[https://www.ktu.edu.tr/dosyalar/karen\\_5ff05.pdf](https://www.ktu.edu.tr/dosyalar/karen_5ff05.pdf) (Yeni birim danışma kurulu raporunu ekle)

### **A.4.Uluslararasılaşma**

Enstitüde uluslararasılaşma faaliyeti bulunmamaktadır.

## **B. EĞİTİM VE ÖĞRETİM**

### **B.1.Programların Tasarımı ve Onayı**

#### **B.1.1. Programların Tasarımı ve Onayı**

Enstitümüzde lisansüstü seviyede açılacak programlar Yüksek Öğretim Kurumu'nun vizyonu yanında bölgenin ve ülkemizin ihtiyaçları doğrultusunda şekillendirilmeye çalışılmaktadır. Enstitümüzde açılacak programlar ana bilim dalı tarafından tasarlanmakta ve Enstitü Kurulu'nun onayına sunulmaktadır. Gerekli şartları sağlayan programlar senato ve Yükseköğretim Kurulu'nun onayına sunulmaktadır.

Enstitümüz bünyesinde lisansüstü programı açılması yönünde çalışmalar sürdürülmektedir. *Bu çalışmanın nihayete ermesi durumunda bu başlıkla ilgili diğer faaliyetler yerine getirilecektir.*

#### **B.1.2. Programın Ders Dağılım Dengesi**

#### **B.1.3. Ders Kazanımlarının Program Çıktılarıyla Uyumu**

#### **B.1.4. Öğrenci İş Yüküne Dayalı Ders Tasarımı**

### **B.2.Öğrenci Kabulü ve Gelişimi**

Enstitümüzde lisansüstü eğitim programı açılması yönündeki başvuru süreci devam etmektedir.

#### **B.2.1. Öğrenci Kabulü, Önceki Öğrenmenin Tanınması ve Kredilendirilmesi**

#### **B.2.2. Yeterliliklerin Sertifikalandırılması ve Diploma**

### **B.3.Öğrenci Merkezli Öğrenme, Öğretme ve Değerlendirme**

#### **B.3.1. Öğretim Yöntem ve Teknikleri**

#### **B.3.2. Ölçme ve Değerlendirme**

#### **B.3.3. Öğrenci Geri Bildirimleri**

#### **B.3.4. Akademik Danışmanlık**

### **B.4.Öğretim Elemanları**

#### **B.4.1. Öğretim Yetkinliği**

Enstitü hedefleriyle uyumlu olarak tüm öğretim elemanlarının etkileşimli-aktif ders verme yöntemlerini ve uzaktan eğitim süreçlerini öğrenmeleri ve kullanmaları için sistematik eğitimcilerin eğitimi etkinlikleri bulunmaktadır (kurs, çalıştay, ders, seminer vb).

#### **B.5. Programların İzlenmesi ve Güncellenmesi**

##### **B.5.1. Programların İzlenmesi, Değerlendirilmesi ve Güncellenmesi**

##### **B.5.2. Mezun İzleme Sistemi**

#### **C. ARAŞTIRMA VE GELİŞTİRME**

##### **C.1. Araştırma Kaynakları**

###### **C.1.1. Üniversite Dışı Kaynaklara Yönelim (Destek Birimleri, Yöntemleri)**

Enstitünün araştırma ve geliştirme faaliyetleri için üniversite dışı kaynaklara ulaşma anlamında öğretim üyeleri tarafından proje hazırlıkları yürütülmektedir.

###### **C.1.2. Doktora Sonrası İmkanlar**

##### **C.2. Araştırma Yetkinliği**

###### **C.2.1. Öğretim Elemanlarının Araştırma Yetkinliğinin Geliştirilmesi**

Akademik personelin araştırma ve geliştirme yetkinliğini geliştirmek üzere eğitim, çalıştay gibi sistematik faaliyetler gerçekleştirilmektedir.

Kanıt:

<https://www.ktu.edu.tr/ktu-duyuru14528>

###### **C.2.2. Ulusal ve Uluslararası Ortak Programlar ve Ortak Araştırma Birimleri**

Ulusal düzeyde Disiplinlerarası lisansüstü programı açılması amacıyla YÖK nezdinde girişimde bulunulmuştur.

##### **C.3. Araştırma Performansı**

###### **C.3.1. Öğretim Elemanı Performans Değerlendirmesi**

Öğretim elemanlarının ulusal ve uluslararası eserleri Karadeniz Teknik Üniversitesi Akademik Veri Yönetim Sistemi üzerinden yayınlanmaktadır.

Kanıt:

<https://avesis.ktu.edu.tr/>

###### **C.3.2. Araştırma Performansının İzlenmesi ve İyileştirilmesi**

Kurumun genelinde öğretim elemanlarının araştırma-geliştirme performansını izlemek ve değerlendirmek üzere oluşturulan mekanizmalar kullanılmaktadır.

Kanıt:

<https://www.ktu.edu.tr/karen/faaliyetraporlari>

#### **D. TOPLUMSAL KATKI**

##### **D.1. Toplumsal Katkı Performansı**

###### **D.1.1. Toplumsal Katkı Performansının İzlenmesi ve İyileştirilmesi**

Enstitümüzce yürütülen akademik çalışmalar (sempozyum, çalıştay, panel, kitap, dergi, rapor) ve elde edilen çıktılar topluma hizmet amacıyla kullanılmaktadır. Enstitünün bağlı olduğu kurumun toplumsal katkı hedeflerinin gerçekleşme seviyesi ve performansı izlenmektedir. Bu çalışmalara dair bilgiler enstitü web sayfasında bulunmaktadır.

Kanıt:

[https://www.ktu.edu.tr/dosyalar/ktu\\_25c39.jpg](https://www.ktu.edu.tr/dosyalar/ktu_25c39.jpg)

<https://www.ktu.edu.tr/karen/kitaplar>

<https://www.ktu.edu.tr/karendergi/arsiv>

<https://www.ktu.edu.tr/karen>

## E. YÖNETİM SİSTEMİ

### E.1.Yönetim ve İdari Birimlerin Yapısı

#### E.1.1. Yönetim Modeli ve İdari Yapı

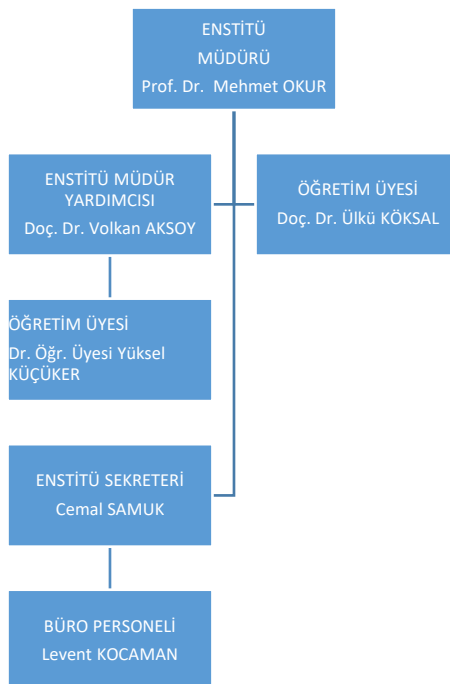
Karadeniz Araştırmaları Enstitüsü, Üniversitelerde Akademik Teşkilat Yönetmeliği kapsamı gereğince Müdür, Müdür Yardımcıları, Anabilim Dalı Başkanlarından oluşan idari yapılanma yönetim modelini esas almaktadır. Bu modelde, üniversitemizin benimsediği yenilikçi, çağdaş, şeffaf, hesap verebilir ve sosyal yaşama duyarlı bir anlayış benimsenmektedir.

İç kontrol standartları doğrultusunda görev tanımları ve görev dağılımları belirlenmiş, hassas görevler tanımlanarak riskler belirlenmiştir. Enstitümüzde yapılan tüm iş ve işlemler için de iş akışları yapılmış ve uygulanmaktadır.

Her yılın başında idari ve akademik faaliyetlerini içeren Birim Faaliyet Raporu hazırlayarak üst yönetime sunulmaktadır. Bu rapor hazırlanırken geçmiş yıldaki hedeflerin ne kadarının gerçekleştiği de değerlendirilerek raporda belirtilmektedir.

Bilimsel araştırma, akademik-idari teşkilat gibi konularda mevcut kanun, yönetmelik, yönerge ve tebliğlerin personel tarafından uygulanması için gerekli uyarı, denetim ve bilgilendirmeler yapılmaktadır. Elektronik Belge Yönetim Sistemi (EBYS) ve Bilgi Yönetim sistemi (BYS) ile işlem süreçleri yapılmaktadır.

#### Yönetim Modeli ve İdari Yapı:



Kanıt:

[https://www.ktu.edu.tr/dosyalar/karen\\_375f0.pdf](https://www.ktu.edu.tr/dosyalar/karen_375f0.pdf)

<https://www.ktu.edu.tr/karen/yonetim>

### **E.1.2. Süreç Yönetimi**

Tüm etkinliklere ait süreçler tanımlıdır; süreçlerdeki sorumlular, iş akışı, yönetim, sahiplenme yazılıdır, enstitü tarafından içselleştirilmiştir.

Kanıt:

<https://www.ktu.edu.tr/karen/isakissurecvesemalari>

### **E.2.Bilgi Yönetim Sistemi**

#### **E.2.1. Entegre Bilgi Yönetim Sistemi**

Bütünleşik Kalite Yönetim Sistemi anlayışının kurumumuzda uygulanması, kurum kültürünün ortak bir çatı altında toplanmasını amaçlarken, kurumun geriye dönük bilgi ve verilerinin toplanması ve kayıt altına alınmasını sağlamaktadır. Enstitümüzde kullanılan tüm bilişim sistemleri bu yapının korunması, güvence altına alınması ve sürdürülebilirliğinin sağlanması için kurulmaktadır.

Bilgi Yönetim Sistemi güvenliği, gizliliği ve güvenilirliği sağlanmıştır. Mekanizmalar izlenmekte ve iyileştirilmektedir.

Kanıt:

<https://bys.ktu.edu.tr/bys/bys.aspx>

### **E.3.Kamuoyunu Bilgilendirme ve Hesap Verebilirlik**

#### **E.3.1. Kamuoyunu Bilgilendirme ve Hesap Verebilirlik**

Enstitümüz araştırma-geliştirme faaliyetlerine ait verileri topluma karşı sorumluluğun bir gereği olarak WEB sayfasını güncel tutup kamuoyuyla paylaşmaktadır. Kamuoyuyla paylaşılan bilgiler, enstitümüzce kullanılan Bilgi Yönetim Sistemleri verilerine göre doğruluğu, güvenilirliği ve güncelliği teyit edilerek birimizce değerlendirilip ilan edilmektedir. Üniversitemiz tarafından yapılan her türlü faaliyet, Üniversitemiz web sayfasında duyurulmaktadır. Bu kapsamda tüm etkinlikler düzenli bir şekilde yayınlanmakta ve kamuoyunun bilgisine sunulmaktadır.

Kanıt:

<https://www.ktu.edu.tr/karen>

### **SONUÇ VE DEĞERLENDİRME**

Değerlendirme neticesinde birimiz çalışanlarının kurumsal aidiyet duygusunun ve kalite kültürünün yerleşmiş olması, kullanılan formlarda standardın sağlanması, İş Akış Şemalarının oluşturulması, enstitümüzde yürütülen çalışmaların yüksek oranda tamamlanmış olması, bölgesel sorunlarla ilgili yapılan çalışmalarla toplumsal bilincin geliştirilmesi gibi güçlü yönlerimiz belirtmekle birlikte lisansüstü yetiştirme programlarının henüz başlatılamaması ve uluslararasılaşma bir eksiklik olarak görülmekte ancak bu uygulamanın yapılabilirliği konusunda çalışmalar devam etmektedir.



## PUANLAMA (OLGUNLUK DÜZEYİ)

Enstitü, her bir alt ölçüt için kendi puanlamasını ve toplam puanını tablo şeklinde sunmalıdır

<b>YÖKAK Dereceli Değerlendirme Puan Tablosu</b>						
<b>01 ut</b>	<b>1</b>	<b>2</b>	<b>3</b>	<b>4</b>	<b>5</b>	
A.1.1.				4		
A.1.2.			3			
A.1.3.	1					
A.2.1.			3			
A.2.2.				4		
A.2.3.			3			
A.3.1.				4		
A.4.1.	1					
<b>KALİTE GUVENCE SİSTEMİ PUAN TOPLAMI</b>						<b>23</b>
B.1.1.		2				
B.1.2.	1					
B.1.3.	1					
B.1.4.	1					
B.2.1.	1					
B.2.2.	1					
B.3.1.		2				
B.3.2.	1					
B.3.3.	1					
B.3.4.	1					
B.4.1.			3			
B.5.1.	1					
B.5.2.	1					
<b>EGİTİM VE ÖĞRETİM PUAN TOPLAMI</b>						<b>17</b>
C.1.1.			3			
C.1.2.	1					
C.2.1.				4		
C.2.2.		2				
C.3.1.			3			
C.3.2.			3			
<b>ARASTIRMA VE GELİŞTİRME PUAN TOPLAMI</b>						<b>16</b>
D.1.1.				4		
<b>TOPLUMSAL KATKI PUAN TOPLAMI</b>						<b>4</b>
E.1.1.				4		
E.1.2.				4		
E.2.1.			3			
E.3.1.				4		
<b>YONETİM SİSTEMİ PUANI TOPLAMI</b>						<b>15</b>
<b>TOM OLCÖTLERE AİT PUANLARIN TOPLAMI</b>						<b>75</b>