



# **KARADENİZ TEKNİK ÜNİVERSİTESİ**

**KARADENİZ ARAŞTIRMALARI ENSTİTÜSÜ**

**2015 YILI  
FAALİYET RAPORU**

**2016  
TRABZON**

## İçindekiler

<b>BİRİM YÖNETİCİ SUNUŞU</b> .....	<b>3</b>
<b>I- GENEL BİLGİLER</b> .....	<b>4</b>
A. Misyon ve Vizyon .....	4
B. Yetki, Görev ve Sorumluluklar .....	4
C. İdareye İlişkin Bilgiler .....	6
1- Fiziksel Yapı .....	6
2- Örgüt Yapısı .....	7
3- Bilgi ve Teknolojik Kaynaklar .....	7
4- İnsan Kaynakları (*).....	8
5- Yönetim ve İç Kontrol Sistemi.....	<u>9</u>
<b>II- AMAÇ ve HEDEFLER</b> .....	<b>9</b>
A-Birimin Amaç ve Hedefleri .....	9
B-Temel Politikalar ve Öncelikler .....	9
<b>III- FAALİYETLERE İLİŞKİN BİLGİ VE DEĞERLENDİRMELER</b> .....	<b>10</b>
A-Mali Bilgiler.....	10
1. Bütçe Uygulama Sonuçları.....	10
B- Performans Bilgileri.....	10
1. Faaliyet ve Proje Bilgileri.....	10
<b>IV- KURUMSAL KABİLİYET ve KAPASİTENİN DEĞERLENDİRİLMESİ</b> .....	<b>11</b>
A- Üstünlükler .....	11
B- Zayıflıklar .....	12
C- Değerlendirme .....	12
<b>V- ÖNERİ VE TEDBİRLER</b> .....	<b>12</b>

## BİRİM YÖNETİCİ SUNUŞU

Karadeniz Teknik Üniversitesi Karadeniz Araştırmaları Enstitüsü 2009 yılında kurulmuştur. Kuruluşundan bu yana akademik, idari ve altyapı oluşum faaliyetleri devam etmektedir.

Bilindiği üzere araştırma enstitülerinin kuruluşundaki en önemli amaç kendi misyon ve vizyonları doğrultusunda araştırma ve lisansüstü eğitim-öğretim yaparak, orijinal bilgi üreterek topluma ve ülkeye söz konusu alanda katkıda bulunmaktır. Bu bağlamda enstitülerin gerekli altyapıya kavuşturulması, donanımlarının sağlanması, ihtisas kütüphanelerinin ve veri bankalarının oluşturulması hayati öneme sahiptir. Geçtiğimiz yıllarda, zengin sayılabilecek miktarda araştırma ve arşiv kaynağının Enstitümüz bünyesine kazandırılması yolunda önemli adımlar atılmış, söz konusu alanın geliştirilmesi için yeni hedefler belirlenmiştir.

Araştırma enstitülerinin bir diğer faaliyet alanı ise ulusal ve uluslararası her türlü akademik çalışmaya öncülük etmek, destekleyerek bilgi üretimine katkıda bulunmaktadır. Bu tür çalışmaların ciddi bütçe kaynakları gerektirdiği düşünülürse, Karadeniz Araştırmaları Enstitüsü'nün yeni araştırmaları teşvik etmesi, araştırmacılara misyonu çerçevesinde destek vermesi, söz konusu bütçe olanaklarının geliştirilmesine bağlıdır.

Bu bağlamda önümüzdeki dönem için Enstitümüzün akademik, idari ve altyapı olanaklarının daha kurumsal bir yapıya kavuşturulması; belirlenen araştırma alanları çerçevesinde bilgi üretimine katkı sağlayacak bir ihtisas kütüphanesinin kurularak işler hale getirilmesi öncelikli hedefler arasında sayılabilir.

Doç. Dr. Ömer İskender TULUK

Müdür

# I- GENEL BİLGİLER

## A. Misyon ve Vizyon

### Misyon

Karadeniz Teknik Üniversitesi Karadeniz Araştırmaları Enstitüsü öğretim, araştırma ve toplum hizmetleri etkinliklerini evrensel standartlarda yürüterek, toplumumuzun ve insanlığın sosyal, kültürel, ekonomik ve bilimsel gelişimi için bilgiye ulaşmayı, üretmeyi, bilgiyi uygulamayı, yaymayı ve bu bilgilerle donatılmış, araştırmacı, sorgulayıcı, çözümleyici düşünce yapısında, değişen dünya koşullarında topluma liderlik yapabilecek, ulusal ve uluslararası düzeyde yarışan, ulusal kimliğini küresel değerlerle bağdaştırabilen, insani değerlere saygılı, uygulamayı bilen ve teknolojik gelişmeleri yakından izleyebilen öğrenciler yetiştirerek ülke kalkınmasına hizmet etmeyi amaç edinmiştir. Bu doğrultuda, enstitünün kurumsal altyapısını tamamlaması öncelikli hedeftir.

Enstitü çalışmaları, bölgenin ve ülkenin kalkınmasını destekleyecek araştırmalar yapmak, topluma hizmeti sunarken ülke çıkarını kendi çıkarı önünde tutmak, toplumsal gelişmenin sağlanması amacıyla; düşünme, algılama ve sorun çözme yeteneği gelişmiş, Atatürk ilkelerini özümsemiş, iletişim ve etkileşim becerisine sahip, kültür, sanat ve doğaya değer veren bireyler yetiştirmek ilkeleri doğrultusunda yürütülmektedir.

### Vizyon

Vizyonumuz; evrensel değerler çerçevesinde, yüksek düzeyde kaliteli eğitim verebilen, nitelikli bilimsel araştırma ve yayın yapabilen, uluslararası düzeyde saygın bir kuruluş olarak tanınmak ve Karadeniz Havzası ekseninde yapılacak bilimsel ve kültürel etkinliklerde bir otorite olarak bilinmektir.

Bu vizyona ulaşabilmek için; Karadeniz Teknik Üniversitesi Karadeniz Araştırmaları Enstitüsü, Karadeniz havzası eksenli çalışmalar yapan, yenilikçi, yaratıcı, toplumsal gelişme sürecinde önderlik rolü üstlenen; evrensel, akademik ve etik değerlerden ödün vermeyen bir yönetim anlayışının benimsendiği, paydaşları ile etkili iletişim ve işbirliği altyapısına sahip bir birim olmalıdır.

## B. Yetki, Görev ve Sorumluluklar

### Enstitü Organları

2547 sayılı Yükseköğretim Kanununun 19. maddesi ile enstitü organları; enstitü müdürü, enstitü kurulu ve enstitü yönetim kurulu olmak üzere oluşturulmuştur.

### **Enstitü Müdürü**

Üç yıl için ilgili fakülte dekanının önerisi üzerine rektör tarafından atanır. Rektörlüğe bağlı enstitülerde bu atama doğrudan rektör tarafından yapılır. Süresi biten müdür tekrar atanabilir. Enstitü müdürünün, enstitüde görevli aylıklı öğretim elemanları arasından üç yıl için atayacağı en çok iki yardımcısı bulunur.

Görevleri;

- Enstitü Kurullarına başkanlık etmek, enstitü kurullarının kararlarını uygulamak ve enstitü birimleri arasında düzenli çalışmayı sağlamak,
- Her öğretim yılı sonunda ve istediğinde enstitünün genel durumu ve işleyişi hakkında rektöre rapor vermek,
- Enstitünün ödenek ve kadro ihtiyaçlarını gerekçesi ile birlikte rektörlüğe bildirmek, enstitü bütçesi ile ilgili öneriyi enstitü yönetim kurulunun da görüşünü aldıktan sonra rektörlüğe sunmak,
- Enstitünün birimleri ve her düzeyindeki personeli üzerinde genel gözetim ve denetim görevini yapmak,
- 2547 sayılı Kanun ile kendisine verilen diğer görevleri yapmaktır.

### **Enstitü Kurulu**

Müdürün başkanlığında müdür yardımcıları ve enstitüyü oluşturan anabilim dalı başkanlarından oluşur.

Görevleri;

- Enstitünün, eğitim–öğretim, bilimsel araştırma ve yayım faaliyetleri ve bu faaliyetlerle ilgili esasları plan, program ve eğitim–öğretim takvimini kararlaştırmak,
- Enstitü yönetim kuruluna üye seçmek,
- 2547 sayılı Kanunla verilen diğer görevleri yapmaktır.

### **Enstitü Yönetim Kurulu**

Müdürün başkanlığında müdür yardımcıları, müdürce gösterilecek altı aday arasından enstitü kurulu tarafından üç yıl için seçilecek üç öğretim üyesinden oluşur.

Görevleri;

- Enstitü kurulunun kararları ile tespit ettiği esasların uygulamasında müdüre yardım etmek,
- Enstitünün eğitim–öğretim, plan ve programları ile takvim uygulamasını sağlamak,
- Enstitünün yatırım, program ve bütçe tasarısını hazırlamak,
- Enstitü müdürünün enstitü yönetimi ile ilgili getireceği bütün işlerde karar almak,
- Öğrencilerin kabulü, ders intibakları ve çıkarılmaları ile eğitim–öğretim ve sınavlara ait işlemleri hakkında karar vermek,
- 2547 Sayılı Kanunla verilen diğer görevleri yapmaktır.

## C. İdareye İlişkin Bilgiler

### 1- Fiziksel Yapı

#### 1.1.Karadeniz Teknik Üniversitesi Kapalı Alanların Dağılımı (\*) (Fen Fakültesinin Raporunda Gösterilmiştir.)

BİRİM	MEVCUT FİZİKİ KAPALI ALANLAR m <sup>2</sup>								
	İDARİ ALANLAR (Akademik ve İdari Personel alanları)		EĞİTİM ALANLARI		SOSYAL ALANLAR m <sup>2</sup>	SİRKİL ASYON ALANI m <sup>2</sup>	SPOR ALANLARI		TOPLAM m <sup>2</sup>
	(Akademik)	(İdari)	DERSLİK m <sup>2</sup>	LABORA. m <sup>2</sup>			AÇIK SPOR TESİS. m <sup>2</sup>	KAPALI SPOR TES. m <sup>2</sup>	
.....m <sup>2</sup>	.....m <sup>2</sup>	.....m <sup>2</sup>	.....m <sup>2</sup>	.....m <sup>2</sup>	.....m <sup>2</sup>	.....m <sup>2</sup>	.....m <sup>2</sup>	.....m <sup>2</sup>	

### 1.2.Taşınır Malzeme Listesi ve Taşıtlar

#### 1.2.1.Taşınır Malzeme Listesi

Hesap Kodu	I. Düzey Kodu	II. Düzey Kodu	DAYANIKLI TAŞINIRLAR	Ölçü Birimi	Miktar
255			<b>Demirbaşlar Grubu</b>		
255	2		Büro Makineleri Grubu		
255	2	1	Bilgisayarlar ve Sunucular	Adet	6
255	2	2	Bilgisayar Çevre Birimleri	Adet	3
255	2	3	Tekstir ve Çoğaltma Makineleri	Adet	1
255	2	4	Haberleşme Cihazları	Adet	5
255	2	5	Ses, Görüntü ve Sunum Cihazları	Adet	1
255	2	6	Aydınlatma Cihazları		
255	2	99	Diğer Büro Makineleri ve Aletleri Grubu	Adet	3
255	3		Mobilyalar Grubu		
255	3	1	Büro Mobilyaları	Adet	134
255	3	2	Misafirhane, Konaklama ve Barınma Amaçlı Mobilyalar	Adet	7
255	3	5	Seminer ve Sunum Amaçlı Ürünler	Adet	1
255	6	8	Mühür ve Mühür Baskıları	Adet	1
255	10	3	Yangın Söndürme ve Tedbir Cihaz ve Araçları	Adet	2

\*İdari ve Mali İşler Daire Başkanlığı Üniversite geneli bilgilerini dolduracak.

\*İlgili birimler kendi bilgilerini girerken kendi mevcutlarına göre tabloyu düzeltip dolduracaklar.

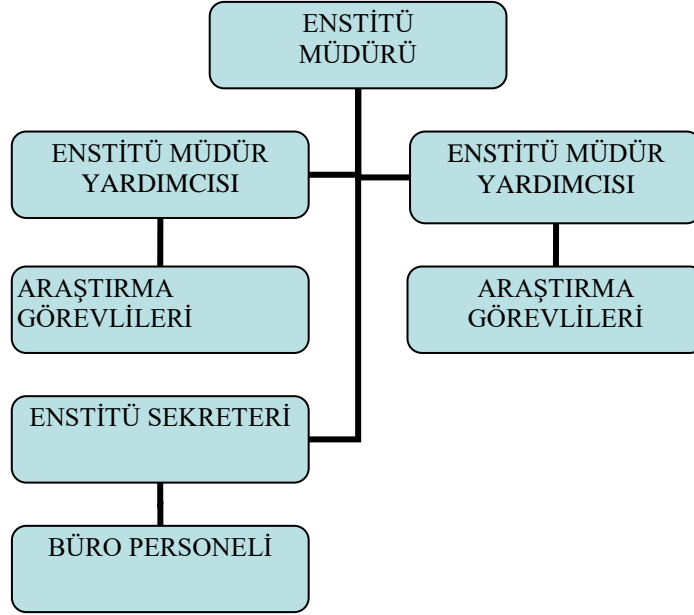
### 1.2. Hizmet Alanları

#### 1.2.3. Akademik /İdari Personel Hizmet Alanları

	Sayısı(Adet)	Alanı(m <sup>2</sup> )	Kullanan Sayısı (Kişi)
Akademik Çalışma Odası	2	50	3
İdari Çalışma Odası	2	15	1
<b>Toplam</b>	<b>4</b>	<b>75</b>	<b>4</b>

## 2- Örgüt Yapısı

Karadeniz Araştırmaları Enstitüsü, mevcut durumda müdür ve müdür yardımcıları koordinasyonunda idare edilmekte, kararlar bu çerçevede alınmaktadır. Enstitünün örgütsel yapısı tamamlandıktan sonra söz konusu kararlar, oluşturulan akademik kurul tarafından alınacaktır. Bu süreçte Enstitü bünyesinde gerçekleştirilecek faaliyetler, Enstitü Müdürü koordinasyonunda müdür yardımcıları ve idari personelin eşit görev dağılımı çerçevesindeki faaliyetleriyle yürütülecektir.



## 3- Bilgi ve Teknolojik Kaynaklar

### 3.1- Yazılımlar ve Bilgisayarlar

Cinsi	İdari Amaçlı (Adet)	Eğitim Amaçlı (Adet)	Araştırma Amaçlı (Adet)	Toplam
Yazılım				
Masa Üstü Bilgisayar	2		4	6
Taşınabilir Bilgisayar				

### 3.2- Diğer Bilgi ve Teknolojik Kaynaklar

Cinsi	İdari Amaçlı (Adet)	Eğitim Amaçlı (Adet)	Araştırma Amaçlı (Adet)
Akıllı Tahta			
Projeksiyon	1		
Slayt makinesi			
Tepegöz			
Episkop			
Barkot Okuyucu			
Baskı makinesi			
Fotokopi makinesi	1		
Faks	1		
Fotoğraf makinesi			

Kameralar			
Televizyonlar			
Tarayıcılar	1		
Müzik Setleri			
Mikroskoplar			
DVD ler			

#### 4- İnsan Kaynakları (\*)

##### 4.1- Akademik Personel

	Kadroların Doluluk Oranına Göre		
	Dolu	Boş	Toplam
Profesör			
Doçent			
Yrd. Doçent	1		1
<b>Öğretim Üyeleri Toplamı</b>	<b>1</b>		<b>1</b>
Öğretim Görevlisi			
Okutman			
Çevirici			
Eğitim-Öğretim Planlamacısı			
Araştırma Görevlisi			
Uzman			
<b>Öğretim Üyesi Dışındaki Akademik Personel Toplamı</b>			
<b>Genel TOPLAM</b>	<b>1</b>		<b>1</b>

##### 4.2- İdari Personel

İdari Personel (Kadroların Doluluk Oranına Göre)			
	Dolu	Boş	Toplam
Genel İdari Hizmetleri	1		1
Sağlık Hizmetleri Sınıfı			
Teknik Hizmetleri Sınıfı			
Eğitim ve Öğretim Hizmetleri sınıfı			
Avukatlık Hizmetleri Sınıfı			
Din Hizmetleri Sınıfı			
Yardımcı Hizmetli			
<b>Toplam</b>	<b>1</b>		<b>1</b>

##### 4.2- İdari Personelin Eğitim Durumu

İdari Personelin Eğitim Durumu					
	İlköğretim	Lise	Ön lisans	Lisans	Yüksek L.ve Doktora
<b>Kişi Sayısı</b>			1		
<b>Yüzde</b>			%50		

##### 4.3- İdari Personelin Hizmet Süreleri

İdari Personelin Hizmet Süresi						
	1 - 3 Yıl	4 - 6 Yıl	7 - 10 Yıl	11 - 15 Yıl	16 - 20 Yıl	21 - Üzeri
<b>Kişi Sayısı</b>						1
<b>Yüzde</b>						%100



#### 4.4- İdari Personelin Yaş İtibariyle Dağılımı

İdari Personelin Yaş İtibariyle Dağılımı						
	21-25 Yaş	26-30 Yaş	31-35 Yaş	36-40 Yaş	41-50 Yaş	51- Üzeri
Kişi Sayısı						1
Yüzde						%50

Kadın Erkek Personel Dağılımı Sayıları *					
	Kadın	Erkek	Toplam	K %	E %
Akademik Personel		1	1		%100
İdari Personel		1	1		%100
TOPLAM		2	2		%100

#### 5- Yönetim ve İç Kontrol Sistemi

## II- AMAÇ ve HEDEFLER

### A-Birimin Amaç ve Hedefleri

Enstitümüz 2009 yılında kurulup, 2010 yılından itibaren faal olarak çalışmaya başlamıştır. Bu nedenle 2009-2013 yıllarına ait stratejik planı yapılmamıştır. Ancak Enstitümüzün kuruluş amacına uygun olarak plan ve hedefler belirlenmiştir.

Stratejik Amaçlar	Stratejik Hedefler
Stratejik Amaç-1- Enstitünün kuruluşunu tamamlamak.	Hedef-1-Anabilim Dalları oluşturmak.
	Hedef-2-Yeterli Akademik ve İdari personel temini.
	Hedef-3 Enstitünün Fiziki İhtiyaçlarını gidermek.
Stratejik Amaç-2 Karadeniz Havzası ile ilgili bilimsel etkinlikler düzenlemek.	Hedef-1 -Panel, Konferans, seminer vs. düzenlemek
	Hedef-2- İhtisas kütüphanesi oluşturmak
	Hedef-3- Akademik dergi çıkarmak
	Hedef-4- Akademik çalışmalarını kitap olarak yayınlamak

### B-Temel Politikalar ve Öncelikler

Bayındırlık Bakanlığı, Ulaştırma Bakanlığı, Devlet Planlama Teşkilatı ve TÜBİTAK gibi ulusal kurum ve kuruluşlar ile DOKA (Doğu Karadeniz Kalkınma Ajansı) gibi sivil kuruluşlarla işbirliği halinde Karadeniz Havzası için ortak işbirliği arayışlarında birlikte hareket etmek, özellikle Türkiye'nin Karadeniz Bölgesi'nin iktisadi, sosyal, kültürel ve bayındırlık açısından

gelişmesini ve kalkınmasını önceleyen proje ve çalışmaları oluşturmak, desteklemek ve uygulamak,

Birliğin, gücü ve iktidarı temsil ettiği günümüz dünyasında Karadeniz Bölgesi insanının öncelikle bilgiye kolay erişimini sağlayacak imkan ve şartları araştırmak, oluşturmak,

Çeşitli etkinlikler yoluyla bölge insanın, çağın ve kişisel ilgileriyle mesleğine uygun bilgi birikimine sahip olmasını ve bunu bireysel ve kamusal hayatta etkin bir şekilde kullanmasını temin edecek desteğin verilmesidir.

### III- FAALİYETLERE İLİŞKİN BİLGİ VE DEĞERLENDİRMELER

#### A-Mali Bilgiler

##### 1. Bütçe Uygulama Sonuçları

##### 1.1.Bütçe Giderleri

EKONOMİK DÜZEYDE ÖDENEK KULLANIM DURUMU				
	BAŞLANGIÇ ÖDENEĞİ	TOPLAM ÖDENEK	GİDER TOPLAMI	GERÇEK. ORANI %
<b>BÜTÇE GİDERLERİ TOPLAMI</b>	<b>111.300</b> (Düş.Öde.41.300)	<b>70.000</b>	<b>68.026</b>	<b>%97,18</b>
PERSONEL GİDERLERİ	84.100 (Düş.Öde.30.000)	54.100	54.036	%99,88
SGK DEVLET PRİMİ GİDERLERİ	18.000 (Düş.Öde.9.000)	9.000	8.822	%98
MAL VE HİZMET ALIMI GİDERLERİ	9.200 (Düş.Öde.2.300)	6.900	5.168	74,89
CARİ TRANSFERLER				
SERMAYE GİDERLERİ				

*Bütçe hedef ve gerçekleştirmeleri ile meydana gelen sapmaların nedenleri;*

2015 yılında Enstitü bütçesine personel giderleri ile Sosyal Güvenlik Kurumu devlet prim giderlerinde düşülen ödenekler dikkate alındığında çok yüksek oranda sapma olmuştur. Bunun sebebi ise enstitümüzde çalışan bir idari personelin ayrılmasından kaynaklanmıştır. Mal ve Hizmet Alım Giderlerinde gözükten %25,11'lik sapma ise yolluk ve gündelik giderlerinden kaynaklanmıştır. Bunun nedeni 2015 yılı içerisinde Enstitü olarak daha çok Enstitümüz adına bir dergi çıkartmak için çalışılmış, konferans ve panel gibi etkinlikler biraz daha geri planda kalmıştır.

#### B- Performans Bilgileri

##### 1. Faaliyet ve Proje Bilgileri

##### 1.1. Faaliyet Bilgileri

##### 1.1.1.Kurum Tarafından Düzenlenen Ulusal ve Uluslararası Bilimsel Toplantı Sayısı

FAALİYET TÜRÜ	SAYISI
Kongre	
Sempozyum	
Konferans	
Panel	
Eğitim Semineri	
Açık Oturum	
Söyleşi	
Tiyatro	
Konser	
Sergi	
Toplam	

#### IV- KURUMSAL KABİLİYET ve KAPASİTENİN DEĞERLENDİRİLMESİ

##### A- Üstünlükler

- İyi yetişmiş, sosyal araştırmalar için gerekli donanıma sahip, tecrübeli, dinamik ve nitelikli bir kurucu akademik ve idari kadroya sahip olmak,
- Enstitüde görev alan akademisyenlerin lisansüstü derecelerini yurt içinde farklı üniversitelerden almış olmaları,
- Enstitü içi diyalog ve iletişimin ileri seviyede olması,
- Fiziki altyapıyı geliştirme olanaklarının bulunması,
- Öğretim elemanlarının her türlü değişimi kavrayıp uygulayabilecek kapasitede olması,
- Karadeniz Araştırmaları Enstitüsü'nün istediği her zaman ulusal ve uluslar arası panel, söyleşi, konferans, sempozyum vb. akademik programları düzenleyebilecek kapasitede olması,
- Karadeniz teknik Üniversitesi'ndeki Yüksek Lisans ve Doktora programlarındaki eğitim ve öğretimin kalitesi,
- Şehirdeki idari, siyasi ve sivil yapılarla sürekli iletişim halinde bulunulması,
- Öğretim üyelerinin diğer üniversitelerin Karadeniz Havzası ile ilgilenen birimleri ile sürekli iletişim halinde olmaları,
- Üniversite yönetiminde sosyal bilimlere vâkıf, bu alanların çalışma disiplininin haberdar yöneticilerin görev alıyor olması,
- Enstitütü içi istikrar ve huzurun daima korunması,
- Eğitim-öğretim dilinin Türkçe olması.

## **B- Zayıflıklar**

- Enstitünün henüz kurulma aşamasında bulunması,
- Fiziki olanaklarının henüz yeterli olmaması,
- Anabilim dallarının kurulmamış olması ve bu nedenle akademisyen alımı ve yetiştirme programlarının başlatılamaması,
- Yabancı dilde araştırma inceleme yapıp, yayın üretebilecek öğretim elemanlarını bulma zorluğu,
- Yurt içi ve dışındaki üniversitelerle kurumsal işbirliğinin yetersizliği,
- Ulusal ve uluslar arası projelere katılım imkânlarının sınırlılığı,
- Trabzon şehrinin tarih biliminin birinci elden kaynakları olan arşiv malzemelerinin bulunduğu merkezlere uzak olması,
- Teknolojik olanakların yetersizliği,
- Yabancı dil eğitiminin yeterli düzeye ulaşmamış olması,
- Sosyal bilimler için gerekli olan kaynak dillere yeterince önem verilmemesi,
- Üniversite dışı kurumlarla sistematik, kurumsal ilişkilerinin kurulamamış olması,
- Araştırma sonuçlarının toplumsallaşamaması ve sadece ilgili akademisyenlerle sınırlı kalması,
- Araştırma görevlilerinin ilerleyen aşamada kadro sıkıntısını düşmeleri ve enstitüde istihdam edilememeleri.

## **C- Değerlendirme**

Karadeniz Araştırmaları Enstitüsü, belirlenmiş misyon ve vizyonu çerçevesinde akademik, idari ve altyapı olanakları geliştirildiği, kurumsal yapısı tamamlandığı andan itibaren hedeflenen fonksiyonunu tam anlamıyla gerçekleştirebilecektir. Bu bağlamda Karadeniz Teknik Üniversitesi bünyesinde kurulan Enstitümüzün, araştırma ve eğitim yönündeki eksikliklerinin tahsis edilecek akademik ve idari kadro, iyileştirilmiş fiziki imkanlar ve enstitüye aktarılacak maddî kaynakla giderilebileceği, bu yolla faaliyetlerin çeşit ve sayısının artırılacağı açıktır.

## **V- ÖNERİ VE TEDBİRLER**

Karadeniz Araştırmaları Enstitüsü'nün hedeflenen çerçevede faaliyetlerini sürdürebilmesinin, yukarıda belirtilen bağlamlarda şu eksikliklerin giderilmesine bağlı olduğu söylenebilir:

1. Fiziki ortamların iyileştirilmesi,
2. Yeterli derecede akademik ve idari personelin sağlanması,
3. İhtisas kütüphanesinin oluşturulması,
4. Teknik donanımı tamamlayacak malzemenin temin edilmesi,
5. Enstitüye ilgili kurumlar tarafından malî kaynak sağlanması,
6. Araştırmaya yönelik proje vs. türü çalışmaların desteklenmesi.

## İÇ KONTROL GÜVENCE BEYANI

Harcama yetkilisi olarak yetkim dâhilinde;

Bu raporda yer alan bilgilerin güvenilir, tam ve doğru olduğunu beyan ederim.

Bu raporda açıklanan faaliyetler için idare bütçesinden harcama birimimize tahsis edilmiş kaynakların etkili, ekonomik ve verimli bir şekilde kullanıldığını, görev ve yetki alanım çerçevesinde iç kontrol sisteminin idari ve mali kararlar ile bunlara ilişkin işlemlerin yasallık ve düzenliliği hususunda yeterli güvenceyi sağladığını ve harcama birimimizde süreç kontrolünün etkin olarak uygulandığını bildiririm.

Bu güvence, harcama yetkilisi olarak sahip olduğum bilgi ve değerlendirmeler, iç kontroller, iç denetçi raporları ile Sayıştay raporları gibi bilgim dâhilindeki hususlara dayanmaktadır.

Burada raporlanmayan, idarenin menfaatlerine zarar veren herhangi bir husus hakkında bilgim olmadığını beyan ederim. (19.01.2016)

Doç. Dr. Ömer İskender TULUK  
Müdür