



KARADENİZ TEKNİK ÜNİVERSİTESİ

Karadeniz Araştırmaları Enstitüsü

2022 Birim Faaliyet Raporu



İÇİNDEKİLER

ÜST YÖNETİCİ SUNUŞU.....	4
I- GENEL BİLGİLER	
A- Misyon ve Vizyon.....	5
B- Yetki, Görev ve Sorumluluklar.....	5
C- Birime İlişkin Bilgiler.....	6
1- Fiziksel Yapı.....	7
1.1 Birimin Taşınmazlarının Dağılımı	7
1.2 Birimin Kapalı Alanlarının Dağılımı	7
1.3 Eğitim Alanlarının Teknolojik Donanımı	7
1.4 Sosyal Alanlar	7
1.5 Hizmet Alanları	7
1.6 Hastane Alanları	7
2- Örgüt Yapısı.....	7
3- Bilgi ve Teknolojik Kaynaklar	8
3.1 Kullanılan Bilişim Sistemleri	8
3.2 Yazılımlar ve Bilgisayarlar.....	8
3.3 Diğer Bilgi ve Teknolojik Kaynaklar	9
4- İnsan Kaynakları	9
4.1 Akademik Personel	9
4.2 Öğretim Elemanına Düşen Öğrenci Sayısı	9
4.3 Yabancı Uyruklu Akademik Personel	9
4.4Diğer Üniversitelerde Görevlendirilen Akademik Personel	9
4.5 Başka Üniversitelerden Üniversitemizde Görevlendirilen A.Personel	9
4.6 Akademik Personelin Yaş İtibariyle Dağılımı	9
4.7 İdari Personel	10
4.8 İdari Personelin Eğitim Durumu	10
4.9 İdari Personelin Hizmet Süresi	10
4.10 İdari Personelin Yaş İtibarı ile Dağılımı	10
4.11 Personelin Cinsiyet Dağılımı	10
4.12 Sözleşmeli Personel ve İşçiler	11
4.13 Yıllar İtibarı ile Personel Sayılarının Dağılımı	11
5- Sunulan Hizmetler	11
5.1 Eğitim Öğretim Hizmetleri	11
5.2 Sağlık Hizmetleri	12
5.3 Araştırma Hizmetleri	12
5.4 Kültür Hizmetleri	13
5.5 Spor Hizmetleri	13
5.6 Öğrenci Kulüpleri Faaliyetleri	13

5.7 Eğitim Öğretimle İlgili Diğer İdari Faaliyetler	13
5.8 Talep, Şikayet ve İhbarlar	13
6- İç Kontrol ve Kalite Güvence Sistemi	14
6.1 Yönetim ve İç Kontrol Sistemi.....	14
6.2 Kalite Güvence Sistemi.....	16
II- STRATEJİK PLAN AMAÇ ve HEDEFLER	17
A- İdarenin Amaç ve Hedefleri	17
B- 2019-2023 Stratejik Plan 2022 Yılı İzleme ve Değerlendirmesi	18
III- FAALİYETLERE İLİŞKİN BİLGİ VE DEĞERLENDİRMELER	20
A- Mali Bilgiler	20
1- Bütçe Uygulama Sonuçları	20
1.1 Bütçe Giderleri	20
1.2 Bütçe Giderlerine İlişkin Açıklamalar	21
2- Mali Denetim Sonuçları	22
2.1 İç Denetim	22
2.2 Dış Denetim	22
B- Performans Bilgileri	23
1- Bilimsel Faaliyet, Bilimsel Yayın ve Fikri Sinai Mülkiyet Hakları Bilgileri	23
1.1 Faaliyet Bilgileri	23
1.2 Bilimsel Yayınlar ve Fikri Sinai Mülkiyet Haklarına İlişkin Bilgiler	24
1.3 Ödüller	25
IV- KURUMSAL KABİLİYET ve KAPASİTENİN DEĞERLENDİRİLMESİ	
A- Üstünlükler	25
B- Zayıflıklar	25
C- Fırsatlar	26
D-Tehditler.....	26
V- ÖNERİ VE TEDBİRLER	27

BİRİM YÖNETİCİSİ SUNUŞU

Karadeniz Teknik Üniversitesi Karadeniz Arařtırmaları Enstitüsü 25/02/2009 tarihinde Resmi Gazete'nin 2009/14724 karar sayısı ile kurulmuş olup belirtilen tarihten itibaren Enstitünün akademik, idari ve altyapı yönden güçlendirme faaliyetleri devam etmektedir.

Bilindiđi üzere arařtırma enstitülerinin kuruluşundaki en önemli amaç kendi misyon ve vizyonları doğrultusunda arařtırma faaliyetlerinde bulunmak, bu faaliyetleri kongre, sempozyum, çalıřtay ve konferans gibi bilimsel etkinliklerle bilim dünyası ve kamuoyu ile paylaşmak, ilgilendiđi alanda lisansüstü eğitim-öğretim yapmak, gerektiğinde karar alıcı mercilere raporlar sunmaktır. Bu bağlamda enstitülerin özellikle akademik alanda olmak üzere güçlü bir kadroya kavuşturulması, hayati öneme sahiptir. Bu anlamda geçtiğimiz yıllarda Enstitümüze bölgenin yakın dönemi üzerine arařtırma yapan akademik personel alınmaya başlanmış, bölge açısından önemli sayılabilecek arşiv kaynakları ve basılı dokümanlar birimiz aracılığı ile üniversite kütüphanesine aktarılmıştır. Bu husuta yeni girişimlerde bulunmaya devam edilmektedir.

Enstitümüzün bundan sonraki süreç içerisinde akademik ve idari kadro olanaklarının ve bütçe kaleminin güçlendirilmesi Karadeniz Bölgesinin tarihi, kültürü, sosyal yapısı, iktisadî durumu ve bölgeye yönelik uluslararası gelişmeler hakkında kapsamlı çalışmalar yapabilme imkânlarının genişletilmesi, belirlenen arařtırma alanları çerçevesinde projeler hazırlanması, yayın faaliyetlerine devam edilmesi, sempozyum, panel, çalıřtay ve konferanslar düzenlenmesi planlanmaktadır.

5018 sayılı Kamu Mali Yönetimi ve Kontrol Kanununun hesap verme sorumluluđu çerçevesinde Enstitümüz birimlerinin katılımı ile hazırlanan 2022 Yılı Faaliyet Raporumuzu kamuoyunun bilgisine sunar, Enstitümüzün gelişmesine ve faaliyetlerin gerçekleşmesine katkı veren her bir kurum, kuruluş ve meslektaşlarımıza teşekkürlerimi ve minnettarlığımı sunarım.

Saygılarımla,

Prof. Dr. İsmail KÖSE
Müdür

I- GENEL BİLGİLER

A- Misyon ve Vizyon

Misyon

Karadeniz Teknik Üniversitesi Karadeniz Arařtırmaları Enstitüsü öğretim, arařtırma ve toplum hizmetleri etkinliklerini evrensel standartlarda yürüterek Karadeniz Bölgesinin tarihi, kültürü, sosyal yapısı, iktisadî durumu ve bölgeye yönelik uluslararası gelişmeler hakkında kapsamlı çalışmalar yapmayı, bu anlamda yerel ve ulusal karar alıcı mercilerin politikalarına bilimsel alanda katkıda bulunmayı ve bölgeye yönelik olmak üzere lisansüstü eğitim öğretim faaliyetleri yürütmeyi amaç edinmiştir.

Vizyon

Vizyonumuz; nitelikli bilimsel arařtırma ve yayın yapabilen, uluslararası düzeyde saygın bir kuruluş olarak tanınmak, Karadeniz havzası ekseninde yapılacak bilimsel ve kültürel etkinliklere öncülük eden ve evrensel değerler çerçevesinde, yüksek düzeyde kaliteli eğitim verebilen bir kurum olmaktır.

B- Yetki, Görev ve Sorumluluklar

Enstitü Organları

2547 sayılı Yükseköğretim Kanununun 19. maddesi ile enstitü organları; enstitü müdürü, enstitü kurulu ve enstitü yönetim kurulu olmak üzere oluşturulmuştur.

Enstitü Müdürü

Rektörlüğe baėlı enstitülerde atama doğrudan rektör tarafından yapılır. Süresi biten müdür tekrar atanabilir. Enstitü müdürünün, enstitüde görevli aylıklı öğretim elemanları arasından üç yıl için atayacağı en çok iki yardımcısı bulunur.

Görevleri;

- Enstitü Kurullarına başkanlık etmek, enstitü kurullarının kararlarını uygulamak ve enstitü birimleri arasında düzenli çalışmayı sağlamak,
- Her öğretim yılı sonunda ve istediğinde enstitünün genel durumu ve işleyişi hakkında rektöre rapor vermek,
- Enstitünün ödenek ve kadro ihtiyaçlarını gerekçesi ile birlikte rektörlüğe bildirmek, enstitü bütçesi ile ilgili öneriyi enstitü yönetim kurulunun da görüşünü aldıktan sonra rektörlüğe sunmak,

- Enstitünün birimleri ve her düzeyindeki personeli üzerinde genel gözetim ve denetim görevini yapmak,
- 2547 sayılı Kanun ile kendisine verilen diđer görevleri yapmaktır.

Enstitü Kurulu

Müdürün başkanlığında müdür yardımcıları ve enstitüyü oluřturan ana bilim dalı başkanlarından oluřur.

Görevleri;

- Enstitünün, eğitim-öğretim, bilimsel araştırma ve yayın faaliyetleri ve bu faaliyetlerle ilgili esasları plan, program ve eğitim-öğretim takvimini kararlařtırmak,
- Enstitü yönetim kuruluna üye seçmek,
- 2547 sayılı Kanunla verilen diđer görevleri yapmaktır.

Enstitü Yönetim Kurulu

Müdürün başkanlığında müdür yardımcıları, müdürce gösterilecek altı aday arasından enstitü kurulu tarafından üç yıl için seçilecek üç öğretim üyesinden oluřur.

Görevleri;

- Enstitü kurulunun kararları ile tespit ettiđi esasların uygulamasında müdüre yardım etmek,
- Enstitünün eğitim-öğretim, plan ve programları ile takvim uygulamasını sađlamak,
- Enstitünün yatırım, program ve bütçe tasarısını hazırlamak,
- Enstitü müdürünün enstitü yönetimi ile ilgili getireceđi bütün işlerde karar almak,
- Öğrencilerin kabulü, ders intibakları ve çıkarılmaları ile eğitim-öğretim ve sınavlara ait işlemleri hakkında karar vermek,
- 2547 Sayılı Kanunla verilen diđer görevleri yapmaktır.

C- Birime İliřkin Bilgiler

Karadeniz Arařtırmaları Enstitüsü (KAREN) 28/03/1983 tarihli ve 2809 sayılı kanunun ek 30'uncu maddesine göre Bakanlar Kurulu'nca 25/02/2009 tarihinde Karadeniz Teknik Üniversitesi bünyesinde kurulmuřtur. Enstitü öncelikli olarak Karadeniz havzasının cođrafî, tarihî, kültürel, stratejik, sosyo-ekonomik, güvenlik yapısı ile uluslararası ilişkiler alanına yönelik bilimsel araştırma ve incelemeler yaparak kullanılabilir bilgi ve veri üretmeyi hedeflemektedir. Enstitü bu anlamda bölgede kurulan ilk ve tek araştırma enstitüsü olarak dikkati çekmektedir.

2015 yılından itibaren enstitü kadrosuna öğretim elemanı alımına başlanmıř ve řu ana kadar üç Dr. Öğr. Üyesi alımı yapılmıřtır. Enstitümüz yaptıđı çeřitli etkinliklerin yanısıra her yıl Rapor, Kitap ve KAREN Dergisi (2022 yılı 3 sayı) yayınlanmaktadır.

1- Fiziksel Yapı

1.1 Karadeniz Arařtırmalarının Tařınmazlarının Dađılımı (*) (Edebiyat Fakóltesi Raporunda Gösterilmiřtir)

1.2 Kapalı Alanların Dađılımı (*)

1.3 Eđitim Alanlarının Teknolojik Donanımı

1.4- Sosyal Alanlar

1.4.1 Yemekhaneler, Kantinler ve Kafeteryalar

1.4.2 Spor Tesisleri

1.4.3 Kongre ve Kültür Merkezleri/Çok Amaçlı Salonlar

1.5 - Hizmet Alanları

1.5.1 Akademik/İdari Personel Hizmet Alanları (*)

	Sayısı(Adet)	Alanı(m ²)	Kullanan Sayısı (Kiři)
Akademik Personel Çalışma Odası	4	75	4
İdari Personel Çalışma Odası	3	41	2
Toplam	7	116	6

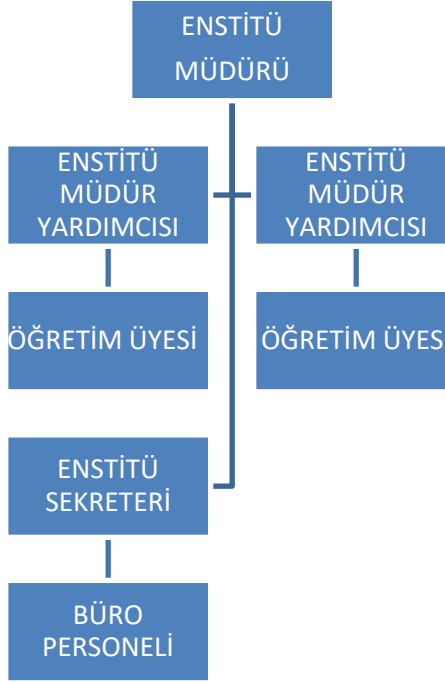
1.5.2 Kütüphane Hizmet Alanları (*)

1.6 Hastane Alanları (*)

2- Örgüt Yapısı

Karadeniz Arařtırmaları Enstitüsü, mevcut durumda müdür ve müdür yardımcıları koordinasyonunda idare edilmekte, kararlar oluşturulan akademik kurul tarafından alınmakta, gerçekleştirilen faaliyetler, Enstitü Müdürü koordinasyonunda müdür

yardımcıları, öğretim üyeleri ve idari personelin eşit görev dağılımı çerçevesinde yürütölmektedir.



3 - Bilgi ve Teknolojik Kaynaklar

3.1 Kullanılan Bilişim Sistemleri (*)

Birimler	Bilişim Sisteminin Adı	Kullanıcı Sayı
Mali İşler	Harcama Yönetim Sistemi (HYS)	2
	Kamu Harcama ve Muhasebe Bilişim Sistemi (KBS)	2
Yönetim İşleri	Elektronik Belge Yönetim Sistemi (EBYS)	3
Eğitim İşleri		

3.2 Yazılımlar ve Bilgisayarlar (*)

Cinsi	Kullanımda Olan			Depoda bulunan	Toplam
	İdari Amaçlı (Adet)	Eğitim Amaçlı (Adet)	Araştırma Amaçlı (Adet)		
<i>Yazılım (Hazır program, lisans gibi)</i>					
Masa Üstü Bilgisayar	3		3		6
Taşınabilir (Dizüstü) Bilgisayar			1		1

3.3 Dięer Bilgi ve Teknolojik Kaynaklar

Cinsi	İdari Amaçlı (Adet)	Eđitim Amaçlı (Adet)	Arařtırma Amaçlı (Adet)	Cinsi	İdari Amaçlı (Adet)	Eđitim Amaçlı (Adet)	Arařtırma Amaçlı (Adet)
Akıllı Tahta				Faks	1		
Projeksiyon				Fotoęraf mak.			
Slayt makinesi				Kameralar			
Tepegöz				Televizyonlar			
Episkop				Tarayıcılar	1		
Barkot Okuyucu				Müzik Setleri			
Baskı makinesi				Mikroskoplar			
Fotokopi makinesi			1	DVD'ler			
Optik Okuyucu				Güç Kaynađı			
Lazer Yazıcı	2		1	Çok Fonksiyonlu Yazıcı	1		

4- İnsan Kaynakları (*)

4.1 Akademik Personel

	2020	2021	2022
Profesör			
Doçent			2
Doktor Öğretim Üyesi	3	3	1
Öğretim Üyeleri Toplamı	3	3	3
Öğretim Görevlisi			
Arařtırma Görevlisi			
Öğretim Üyesi Dıřındaki Akademik Personel Toplamı			
Genel Toplam	3	3	3

4.2 Öğretim Elemanına Düşen Öğrenci Sayısı

4.3 Yabancı Uyruklu Akademik Personel

4.4 Dięer Üniversitelerde Görevlendirilen Akademik Personel

4.5 Başka Üniversitelerden Biriminizde Görevlendirilen Akademik Personel

4.6 Akademik Personelin Yaş İtibariyle Dağılımı

Akademik Personelin Yaş İtibariyle Dağılımı

	21-25 Yaş	26-30 Yaş	31-35 Yaş	36-40 Yaş	41-50 Yaş	51- Üzeri
Kişi Sayısı				1	2	
Yüzde				%33	%67	

4.7 İdari Personel

Hizmet Sınıfları	Kadrosu Biriminizde Bulunup aynı zamanda Biriminizde Çalışan Personel Sayısı	13/b-4 ile Biriminizde Görevlendirilen Personel Sayısı
Genel İdari Hizmetleri	1	1
Teknik Hizmetleri Sınıfı		
Sağlık Hizmetleri Sınıfı		
Yardımcı Hizmetler Sınıfı		
..		
...		
	1	1

*Tüm birimler tarafından dolduracaktır.

4.8 İdari Personelin Eğitim Durumu

Kadrosu Biriminizde Bulunan İdari Personelin Eğitim Durumu

Kişi Sayısı	İlköğretim	Lise	Ön lisans	Lisans	Yüksek L.ve Doktora
			1		
Yüzde			%50		

*Tüm birimler tarafından kendi kadrolarında yer alan sayılara göre düzenlenecek.

4.9 İdari Personelin Hizmet Süreleri

Kadrosu Biriminizde Bulunan İdari Personelin Hizmet Süresi

	1 - 3 Yıl	4 - 6 Yıl	7 - 10 Yıl	11 - 15 Yıl	16 - 20 Yıl	21 - Üzeri
Kişi Sayısı						1
Yüzde						%100

*Tüm birimler tarafından kendi kadrolarında yer alan sayılara göre düzenlenecek.

4.10 İdari Personelin Yaş İtibariyle Dağılımı

Kadrosu Biriminizde Bulunan İdari Personelin Yaş İtibariyle Dağılımı

Kişi Sayısı	21-25 Yaş	26-30 Yaş	31-35 Yaş	36-40 Yaş	41-50 Yaş	51- Üzeri
-------------	-----------	-----------	-----------	-----------	-----------	-----------

						1
Yüzde						%100

*Tüm birimler tarafından kendi kadrolarında yer alan sayılara göre düzenlenecek.

4.11 Personelin Cinsiyet Dağılımı

Kadrosu Biriminizde Bulunan Kadın Erkek Personel Dağılımı Sayıları

	Kadın	Erkek	Toplam	K %	E %
Akademik Personel	1	2	3	%33	%67
İdari Personel		1	1	%0	%100
TOPLAM	1	3	4		

*Tüm birimler tarafından kendi kadrolarında yer alan sayılara göre düzenlenecek.

4.12 Sözleşmeli Personel ve İşçiler

4.13 Yıllar İtibarı ile Personel Sayılarının Dağılımı

Personel Sınıfı	2020 Yılı	2021 Yılı	2022 Yılı
Akademik Personel	3	3	3
Yabancı Uyruklu Akademik Personel			
İdari Personel	1	1	2
Sözleşmeli Personel			
Sürekli İşçiler			
Sürekli İşçiler (696 KHK)			
TOPLAM	4	4	5

*Tüm birimler tarafından dolduracaktır.

5-Sunulan Hizmetler

5.1 Eğitim Öğretim Hizmetleri

5.1.1 Eğitim Öğretim Hizmeti Sunan Birimler

5.1.2 Öğrenci Sayıları (*)

5.1.3 Yabancı Dil Hazırlık Sınıfı Öğrenci Sayıları

5.1.4 Öğrenci Kontenjanları ve Doluluk Oranları

5.1.5 Yüksek Lisans ve Doktora Programları (*)

5.1.6 Yabancı Uyruklu Öğrenciler(*)

5.1.7 Engelli Öğrenci Sayıları

5.1.8 Mezun Öğrenci Sayıları (2020-2021)

5.1.8.1 Kuruluşundan Bugüne Kadar Mezun Öğrenci Sayıları

5.1.9 Yatay Geçiş Sayıları

5.2 Sağlık Hizmetleri

5.3 Arařtırma Hizmetleri

Üniversitemizin Arařtırma politikası, 2019-2023 Stratejik Planında belirtilmiş olan “Yenilikçi Üretim İçin Arařtırma Kapasitesini Geliřtirmek” amacı doğrultusunda birimiz akademisyenleri tarafından yürütölen kurum içi ve kurum dışı projelere ilişkin bilgiler ařağıda sunulmuřtur.

Bunun dışında birimizinize yıl içerisinde gerçekteřtirilen arařtırma projesi hazırlama eđitimi, bilgilendirme vb. faaliyetler de yazılabilir.

5.3.1 2021 Yılı BAP Proje Bilgileri (*)

BİRİM ADI	2022 YILI İÇİNDE AÇILAN		ÖNCEKİ YILLARDAN DEVREDENLERLE BERABER TOPLAM	
	PROJE SAYISI	TOPLAM BÜTÇE (TL)	PROJE SAYISI	TOPLAM BÜTÇE (TL)
..... Fakóltesi				

Bu tabloya ait bilgiler BAP Biriminden alınabilir.

5.3.2 2022 Yılında Kabul Edilen BAP Projelerinin Türlerine Göre Dağılımı

PROJE TÜRÜ	PROJE SAYISI	PROJELERİN TOPLAM BÜTÇESİ (TL)
BAP01- Temel Arařtırma Projesi		
BAP02- Hızlı Destek Projesi		
BAP03- Bařlangıç Destek Projesi		
BAP04- Arařtırma Altyapı Projesi		
BAP05-Yurt Dıřı Arařtırma Projesi		
BAP06-Lisansüstü Tez Projesi		
BAP07-Kamu-Üniversite Sanayi İřbirlięi Arařtırma Projesi		
BAP08-Öncelikli Alanlar Arařtırma Projesi		
BAP09-Lisans Öğrenci Projesi		
BAP10 -Eř Finansmanlı Bilimsel Arařtırma Projesi		
BAP11 Disiplinler Arası İřbirlięi Projesi		
BAP12 Doktora Sonrası Arařtırma Projesi		
TOPLAM		

5.3.3 2021 Yılı Kurum Dıřı Proje Bilgileri

	Proje Sayısı	Projelerin Toplam Bütçesi
2022 Yılında açılan TÜBİTAK Projesi		
2022 yılında Açılan Dięer (TAGEM, DOKA, DOKAP,BOREN, TÜSEB vb.)		

*Tüm birimler tarafından dolduracaktır.

5.4 Kültür Hizmetleri (*)

Tiyatro ve Oyunlar	
Konser ve Müzikal	
Gösteri	
Söyleři	

*(İlgili Birimler yaptıkları Tiyatro-sahne sanatları, halk oyunları ve konser gibi kültürel faaliyetler hakkında bilgileri yazabilir.

5.5 Spor Hizmetleri

*Saęlık Kültür Spor Daire Başkanlığı, Üniversite içi ve Üniversiteler arası sportif etkinlikler, organizasyonlar, başarılar hakkında bilgi verecektir.

5.6 Öğrenci Kulüpleri Faaliyetleri

5.8 Talep, Şikayet ve İhbarlar

	CİMER/DENETLEME KURULU/REKTÖRLÜK/BÖLÜM			Açıklama
	Öğrenci	Personel	Dięer	
Şikayet				
Talep/Öneri/Bilgi				
İhbar				
TOPLAM				

6- İç Kontrol ve Kalite Güvence Sistemi

6.1 Yönetim ve İç Kontrol Sistemi

Birimimizde kamu iç kontrol standartları, iç kontrol sisteminin işleyişi ve etik davranış ilkeleri hakkında periyodik toplantılar yapılmakta; ilgili personel bilgilendirilmektedir. Akademiye ve kamuoyuna sunulan hizmetlerle ilgili olmak üzere kadro oluşturma süreci devam etmekte olup mevcut personel aracılığıyla birimizin araştırma alanı içine giren konularda bilimsel etkinlikler (kongre, çalıştay, panel, konferans) yapılmaktadır. Kurumumuzun misyonu ve belirlenen etkinliklerle ilgili olarak birimizdeki görev dağılımı ve organizasyonu hesap vermeye uygun bir şekilde düzenlenmiştir. Birim misyonu ile idari birimlerin misyonu örtüşmekte ve gerekli durumlarda bu konuyla ilgili revizyon yapılmaktadır. Birimdeki hassas görevler, ilgili prosüdür ve eğitim ihtiyacına yönelik iyileştirme çalışmaları devam etmektedir. Haftalık olarak yapılan toplantılarla ilgili personele verilen görevlerin takibi sağlanmaktadır. Personel performansının yukarıya çıkarılabilmesi için teşvik edici teorik bilgiler verilip uygulamalar yapılmaktadır. Birimizde insan kaynaklarına yönelik şartlar ve prosedürler mevcuttur. Birimizdeki iş akış süreçleri birim yöneticileriyle sağlanmaktadır.

Birimimizde her bir faaliyet için etkin kontrol ve stratejisi belirlenmekte, birimin iş kaydı, faaliyetlerin belli bir sistem esasında dosyalanıp depolanmasıyla sağlanmaktadır.

Birimimizde iç kontrolün etkin bir şekilde sağlanabilmesi, sürekli izleme faaliyetlerinin gerçekleştirilmesi için periyodik toplantılar aracılığıyla fikir alış veriş ekseninde değerlendirme yapılmakta; birim yönetimi ile personel arasında iş bölümü yapılarak sürecin sağlıklı ve ivedi olarak işlenmesi sağlanmaktadır.

6.1.1 İç Kontrol

Üniversite İç Kontrol Eylem Planı kapsamında mevcut durum ve 2022 yılındaki yılı içerisinde gerçekleştirilen faaliyetler aşağıdaki tabloda gösterilmiştir.

	STANDARTLAR	GERÇEKLEŐTİRİLEN EYLEMLER
KONTROL ORTAMI	Standart 1: Etik Değerler ve Dürüstlük	
	Standart 2: Misyon, Organizasyon Yapısı ve Görevler	
	Standart 3: Personelin Yeterliliđi ve Performansı	<ul style="list-style-type: none">Personelin yeterliliđi ve performansını arttırmak amacıyla Genel Sekreterlik tarafından düzenlenen Memur Akademisi eğitim programlarına personelin katılımı sağlandı.
	Standart 4: Yetki Devri (Yetki Devretme, İmza Yetkisi)	
RISK DEĞERLENDİRME	Standart 5: Planlama ve Programlama	<ul style="list-style-type: none">2019-2023 dönemi stratejik plan için, veri girişı düzenli olarak yapılmıştır, birimimiz sorumluluğunda olan hedeflere ilişkin birim içi değerlendirme toplantıları gerçekleştirilmiştir.
	Standart 6: Risklerin Belirlenmesi ve Değerlendirilmesi	<ul style="list-style-type: none">Üniversitemiz Risk Strateji Belgesi hazırlık çalışmalarına katkı verilmiş olup, Birimimiz Birim Risk Koordinatörü ve Risk Değerlendirme Çalışma Grubu oluşturulmuş/güncellenmiştir. Risk tespiti ve değerlendirme çalışmaları yapılmış/yapılmaktadır. Risk kayıt formu oluşturulmuş ve riskler raporlanmıştır.
KONTROL FAALİYETLERİ	Standart 7: Kontrol Stratejileri ve Yöntemleri	<ul style="list-style-type: none">Birimimizin yılı bütçesi; birim bütçe tavanları, önceki yıl harcamaları, hizmet genişlemeleri ve personel sayıları varsa bütçe gelir tahminleri esas alınarak yapılmıştır.Birimlerimiz Harcama Yetkililerince Taşınır Yönetim hesabı hazırlık kapsamında yıl sonu sayımı yapılmakta ve ilgili tutanaklar tutulmaktadır.
	Standart 8: Prosedürlerin Belirlenmesi	
	Standart 9: Görevler Ayrılıđı	<ul style="list-style-type: none">2022 yılında mali karar ve işlemlerin onaylanması, uygulanması, kaydedilmesi ve kontrol edilmesi görevleri mevcut personel arasında paylaşılarak, yeni Piyasa Fiyat Araştırma Komisyonu, Demirbaş ve

		Sarf Malzemesi Muayene ve Kabul Komisyonu ile Tařınır Sayım Kurulu oluřturuldu/güncellendi.
KONTROL FAALİYETLERİ	Standart 10: Hiyerarşik Kontroller	
	Standart 11: Faaliyetlerin Sürekliliđi	•
	Standart 12: Bilgi Sistemleri Kontrolleri	•
BİLGİ VE İLETİŐİM	Standart 13: Bilgi ve İletişim	• Birim web sayfamızın sürekli olarak güncel tutulmasının sađlayacak řekilde veri giriř sorumluları tanımlanmış ve web güncelliđinde güvence sađlanmıştır
	Standart 14: Raporlama	• Birimize ait faaliyet raporu, vb. raporlar web sayfasından yayımlanarak, kamuoyu ile paylařıldı.
	Standart 15: Kayıt ve Dosyalama Sistemi	• ELEKTRONİK BELGE YÖNETİM SİSTEMİ (EBYS) ile 2022 yılı içerisinde Enstitümüzde 94 kurum içi yazıřma yapıldı. • 2022 yılında “Memur Akademisi” kapsamında yapılan EBYS ve Resmî Yazıřma Esasları konulu eđitilere personelimizin katılımı sađlanmıştır.
	Standart 16: Hata, Usulsüzlük ve Yolsuzlukların Bildirilmesi	• Mali konularla ilgili olarak 22 iřlem gerçekteřtirildi
İZLEME	Standart 17: İç Kontrolün Deđerlendirilmesi	• Ünirsite tarafından yapılan personel anketine personelin katılımını sađlamak için gerekli duyuru ve bilgilendirmeler yapılmış. • Uyum eylem planı kapsamında yürütölen faaliyetler bu raporla paylařıldı.
	Standart 18: İç Denetim	• İÇ DENETİM: 2022 yılı içerisinde Enstitümüzde herhangi bir denetim veya izleme faaliyeti yapılmadı. • Yapıldı ise, bulgular ve izleme sonuçları özetlenecek. • DIŐ DENETİM: 2022 yılında gerçekteřtirilen 22 mali iřlemle ilgili Sayıřtay Denetçileri tarafından herhangi bir sorgu alınmadı.

6.1.2 Düzenlenen ve Katılım Gerçekteřtirilen Eđitimler

Üniversitemiz Memur Akademisi kapsamında gerçekteřtirilen eđitimlere çođunlukla katılım sađlanmıştır.

6.1.3 Ön Mali Kontrol

Birimimizce 2021 yılı içerisinde gerçekteřtirilen mali iřlemlerin tür ve sayılarına ait bilgiler ařađdaki tabloda gösterilmiştir.

İŐLEM	SAYI	İŐLEM	SAYI	İŐLEM	SAYI
Maař	14	Mesai	0	Telefon	7
Ek Ders	0	Satın Alma	1	Jüri Ödemesi	0
Yolluk	0	Hakediř Dosyası	0	Döner Sermaye Ödemesi	0

*Bütün Harcama Birimleri tarafından KBS, MYS, DMİS gibi sistemlerden oluřturdukları belge sayısı esas alınarak doldurulacaktır.

6.2- Kalite Güvence Sistemi

KTÜ Kalite Güvence Sistemi Yönergesi kapsamında Birim Kalite Komisyonu teřkil edilmiřtir.

Kurumsal Akreditasyon Programı hazırlıkları kapsamında biriminizce yürütölen faaliyetler: Karadeniz Arařtırmaları Enstitüsü, Kurumsal Akreditasyon Programına yönelik Üniversitemiz tarafından gerekleřtirilen bilgilendirme toplantılarını takip etmiř ve sonrasında birim içinde ayrı bir toplantı yaparak elde edilen verileri akademik ve idari personelle paylařmıřtır. Bu bağlamda Enstitümüz Birim Danıřma Kurulunu oluřturduđu gibi 17 Kasım 2021 tarihinde bir toplantı da gerekleřtirmiř ve gerek i gerek dıř paydařlarla Enstitü bünyesinde yapılacak faaliyetler ve destekler konusunda fikir alıřveriřinde bulunmuřtur. Diđer taraftan Stratejik Plan hedefleri dođrultusunda Enstitü faaliyetleri veri giriři sađlanmıřtır.

Birim Danıřma Kurulu Toplantısı Özeti: Karadeniz Arařtırmaları Enstitüsü Birim Danıřma Kurulunun ilk toplantısı kurul üyelerinin salt çođunluđun katılımı ile 17.11.2021 tarihinde ikincisi ise 23.11. 2022 tarihinde gerekleřtirilmiřtir.

Bu toplantıda Enstitünün alıřmalarının daha etkili ve verimli olması amacıyla DOKAP kurumunun ziyaret edilerek öncelikli alanlarla uyumlu proje geliřtirilmesine,

Enstitü faaliyetlerinin eřitlendirilmesi adına yurt dıřı kurumlarla neler yapılabileceđinin incelenerek ortak hangi alıřmaların yürütölebileceđini belirlenmesine,

Üniversite-Şehir iřbirliđini geliřtirmek amacıyla il mülki ve idari amirleriyle gerekleřtirilen toplantı sonrası konferans, sempozyum, rapor ve proje gibi alıřmaların planlanıp bu birimlerle iřbirliđine geilmesine karar verilmiřtir.

II- STRATEJİK PLAN AMA ve HEDEFLER

A- KTÜ 2019-2023 Stratejik Planı Ama ve Hedefler

AMA VE HEDFLER	Ama 1- Enstitünün kuruluşunu tamamlamak.	
	Hedef 1. 1	Anabilim dalları oluřturmak.
	Hedef 1. 2	Yeterli akademik ve idari personel temini.
	Hedef 1. 3	Enstitünün fiziki ihtiyalarını gidermek.
	Hedef 1. 4	

Amaç 2- Karadeniz havzası ile ilgili bilimsel etkinlikler düzenlemek.	
Hedef 2. 1	Panel, konferans, seminer vs. düzenlemek.
Hedef 2. 2	
Hedef 2. 3	Akademik dergi çıkarmak.
Hedef 2. 4	Akademik çalışmalarını kitap olarak yayımlamak.
Amaç 3- Kurumsal kapasiteyi artırmak ve kurumsal kültürü yaygınlařtırmak.	
Hedef 3. 1	Kurumsal memnuniyet ve aidiyet duygusu geliştirilecektir.
Hedef 3. 2	Kalite kültürü yaygınlařtırılacaktır.
Hedef 3. 3	
Amaç 4- Toplumsal sorunlara duyarlı ve çözüm odaklı üniversite olmak.	
Hedef 4. 1	Toplumsal sorunlara yönelik faaliyetler artırılacaktır.
Hedef 4. 2	Bilginin topluma yayılması artırılacaktır.
Hedef 4. 3	
Amaç 5- Uluslararasılaşmak	
Hedef 5. 1	Uluslararası iş birlięi süreçleri geliştirilecektir.
Hedef 5. 2	Uluslararası görünürlülük daha da artırılacaktır.
Hedef 5. 3	
Hedef 5. 4	

B. 2019-2023 Stratejik Plan 2022 Yılı İzleme ve Deęerlendirmesi

Üniversitemizin 2019-2023 Stratejik Planının üçüncü uygulama yılı tamamlanmıştır. Plan içerisinde biriminin sorumlu olduęu hedefler (göstergelerle izlenen) ile ilgili faaliyetlere ilişkin bilgiler ařağıdaki tabloda verilmiştir.

Stratejik Plan Veri Giriş sistemi de Dekanlık/Müdürlük şifresi ile giriş yapıldığında "**Birim Karneleri ve Deęerlendirme**" bölümü esas alınarak, sorumlu olduğunuz göstergelere ilişkin bilgiler girilecektir.

Amaç1-Eđitim-öđretimde kaliteyi geliştirerek deęişime ve gelişime açıköđrenciler yetiřtirmek ve mezun etmek.		
Eđitim programlarının nitelięi geliştirilecektir.	2021	2022
Akredite olan lisans programlarının toplam lisans program içindeki oranı (Akreditasyon)		
Disiplinlerarası lisansüstü program sayısı		

Müfredatları konu alan dış paydařlarla yapılan toplantı sayısı		
Eđitim-öđretim altyapısı iyileřtirilecektir.		
Öđrenci serbest alıřma alanı (m ²)		
Öđretim elemanı niteliđi artırılacaktır.		
Öđretim üyesi başına düşen yayın (SCI, SSCI-exp, AHCI) sayısı	0,7	
Eđiticilerin eđitimine katılan öđretim üyesi sayısı		
Yurtdışı bilimsel etkinlikler için yapılan akademisyen görevlendirme sayısı		
Öđrenci niteliđi artırılacaktır.		
Kurum dışı ödüllendirilen öđrenci sayısı		
Öđrencilerin kişisel ve mesleki gelişimlerine yönelik düzenlenen etkinlik sayısı		
Öđrenciler tarafından (Ön lisans, lisans, lisansüstü) başvuru yapılan kurum dışı proje sayısı		
Amaç 2- Yenilikçi üretim için araştırma kapasitesini geliřtirmek.		
Giriřimcilik ve yenilikçilik kültürü ile sanayi işbirliđi geliřtirilecektir.		
Üniversite-Sanayi İş birliđi kapsamında yapılan proje sayısı (içerisinde bir sanayi kuruluşunun yer aldığı TÜBİTAK, AB, Bakanlıklar, kontratlı ve benzeri projeler)		
Üniversite-Sanayi İş birliđi kapsamında yürütölen lisansüstü tez sayısı		
Arařtırmacı insan kaynađı geliřtirilecektir.		
Kamu kurumları veya özel sektör tarafından fonlanan toplam kurum dışı proje sayısı (TÜBİTAK, AB, DOKA, DOKAP, TAGEM, Sektör Kontratlı, Bakanlık, BAP 08 ve benzeri)		
Lisansüstü (tezli yüksek lisans +doktora) öđrenci sayısının toplam öđrenci (ön lisans, lisans, tezli ve tezsiz yüksek lisans ile doktora) sayısına oranı		
Yıllık (ulusal + uluslararası) patent belge sayısı		
YÖK 100/2000 doktora burs programına kayıtlı öđrenci sayısı		
Arařtırma altyapısı geliřtirilecektir.		
Akredite olan altyapı (laboratuvar vb.) sayısı		
Kurum dışı destek, bađış vb. katkı alan altyapı (UYGAR, laboratuvar vb.) sayısı		
Kütüphane veri tabanı sayısı		
Kurum içi (BAP) desteklenen altyapı proje sayısı		
Uygulama ve Arařtırma Merkezleri (UYGAR) daha etkin hâle getirilecektir.		
UYGAR'lar tarafından yapılan etkinlik (eđitim, seminer, konferans) sayısı		
UYGAR'lar tarafından yürütölen (kurum içi veya kurum dışı) proje sayısı		

Akredite olan veya Kalite Belgesi alan UYGAR sayısı		
UYGAR'lar tarafından diř paydařlarla yapılan toplantı/ziyaret sayısı		
Kurumsal kapasiteyi artırmak ve kurumsal kùltürü yaygınlařtırmak.		
Kurumsal memnuniyet ve aidiyet duygusu geliřtirilecektir.		
Personeli bir araya getiren sosyal etkinlik sayısı		
Mezunlarla iletiřim ve iřbirlięi güçlendirilecektir.		
Mezunlarla yapılan toplantı sayısı		
Toplumsal sorunlara duyarlı ve çözümlü odaklı üniversite olmak.		
Toplumsal sorunlara yönelik faaliyetler artırılacaktır.		
Belirli gün ve haftalara yönelik yapılan etkinlik sayısı		
Dezavantajlı gruplara yönelik yürütölen faaliyet sayısı		
Bilginin topluma yayılması artırılacaktır.		
Sürekli Eęitim Uygulama ve Arařtırma Merkezi tarafından topluma yönelik yürütölen eęitim sayısı		
Uzaktan Eęitim Uygulama ve Arařtırma Merkezi tarafından topluma yönelik yürütölen eęitim sayısı		
Toplumsal hizmetlere ait web sitelerinin ziyaretçi sayısı		
Saęlık alanında tanı, tedavi ve bakım süreçlerinde hizmet kalitesi artırılacaktır.		
Acile bařvuran hastaların memnuniyet oranı		
Ayaktan bakım alan/yatan hasta memnuniyet oranı		
Saęlık hizmeti çalıřanı memnuniyeti oranı		
Çocuk Hastanesi ve Diř Hekimlięi Fakùltesi binasının hizmete açılması		
Kalite çalıřmaları kapsamında saęlık çalıřanlarına yönelik düzenlenen eęitim sayısı		
Uluslararası iřbirlięi süreçleri geliřtirilecektir.		
Dięer üniversitelerle açılan uluslararası ortak program sayısı		
Yurt diř üniversiteler, kurum ve kuruluşlar ile yürütölen faaliyet sayısı		
Yabancı dilde eęitim veren programların sayısı artırılacaktır.		
Eęitimini % 100 yabancı dilde yürüten program sayısı		
Yabancı dilde verilen ders sayısı		
Uluslararası görünürlük daha da artırılacaktır.		
Tanıtım amaçlı katılım saęlanan uluslararası fuar vb. etkinlik sayısı		
Yabancı uyruklu öęretim elemanı sayısı		
Yabancı uyruklu öęrenci sayısı		
Birimlerimiz tarafından düzenlenen uluslararası sempozyum vb. etkinlik sayısı		

Stratejik Plan Veri Giriři sisteminde Dekanlık/Müdürlük řifresi ile giriř yapıldığında "Birim Karneleri ve Deęerlendirme" bölümü esas alınarak, sorumlu olduęunuz göstergelere iliřkin bilgiler girilecektir.

III- FAALİYETLERE İLİŐKİN BİLGİ VE DEĞERLENDİRMELER

III- FAALİYETLERE İLİŐKİN BİLGİ VE DEĞERLENDİRMELER

A-Mali Bilgiler

1- Bütçe Uygulama Sonuçları

1.1. Bütçe Giderleri

1.1.1 Program ve Alt Program Düzeyinde 2022 Bütçe Giderleri

Program ve Alt Program Düzeyinde Harcamalar				
Program ve Alt Faaliyet Türü	Başlangıç Ödeneęi (TL)	Toplam Ödenek (TL)	Harcama (TL)	H/T.Ö Oranı %
56- ARAŐTIRMA, GELİŐTİRME VE YENİLİK				
210- ARAŐTIRMA ALTYAPILARI				
178- YÜKSEKÖĖRETİMDE BİLİMSEL ARAŐTIRMA VE GELİŐTİRME				
54- TEDAVİ EDİCİ SAęLIK				
167- TEDAVİ HİZMETLERİ				
62- YÜKSEKÖĖRETİM				
240- ÖĖRETİM ELEMANLARINA SAęLANAN BURS VE DESTEKLER				
239- ÖN LİSANS EęİTİMİ, LİSANS EęİTİMİ VE LİSANSÜSTÜ EęİTİM				
241- YÜKSEKÖĖRETİMDE ÖĖRENCİ YAŐAMI				
98- YÖNETİM VE DESTEK PROGRAMI				
901- TEFTİŐ, DENETİM VE DANIŐMANLIK HİZMETLERİ				
900- ÜST YÖNETİM, İDARİ VE MALİ HİZMETLER				
PROGRAMLAR TOPLAMI				

* Program Bütçe sistemi-Program Bütçe Uygulama-Gider/Gelir Durum Listesi menüsünden hem program/alt program hem de ekonomik kod düzeyinde alınabilir.

*% Oranı (Toplam Harcama/Toplam ödenek) X 100 olarak hesaplanacaktır.

1.1.2 Ekonomik Düzeyde 2022 Bütçe Giderleri

Ekonomik Düzeyde 2022 Bütçe				
	Başlangıç Ödeneđi (TL)	Toplam Ödenek (TL)	Harcama (TL)	H/T.Ö Oranı %
BÜTÇE GİDERLERİ TOPLAMI				
PERSONEL GİDERLERİ	491.500,00	740.871,18	740.871,81	%100
SGK DEVLET PRİMİ GİDERLERİ	93.000,00	141.359,93	141.359,93	%100
MAL VE HİZMET ALIM GİDERLERİ	5.500	5.700	5.500,80	%96,49
CARİ TRANSFERLER				
SERMAYE GİDERLERİ				

* Program Bütçe sistemi-Program Bütçe Uygulama-Gider/Gelir Durum Listesi menüsünden hem program/alt program hem de ekonomik kod düzeyinde alınabilir.

* % Oranı (Toplam Harcama/Toplam ödenek) X 100 olarak hesaplanacaktır.

1.2. Bütçe Giderlerine İlişkin Açıklamalar

Mali tablolar için başlangıç ödenekler ve harcamalar I. Öğretim ve II. Öğretim baz alınarak hazırlanmıştır. Birimize 2022 yılında tahsis edilen **887.750,54 TL'nin 887.569.34TL** lirası harcanmıştır.

Kurumumuzun amaçlarına, belirlenmiş politikalara ve mevzuata uygun olarak faaliyetlerin etkili, ekonomik ve verimli bir şekilde yürütülmesini, varlık ve kaynakların korunmasını, muhasebe kayıtlarının doğru ve tam olarak tutulmasını, malî bilgi ve yönetim bilgisinin zamanında ve güvenilir olarak üretilmesini sağlamak üzere oluşturulan organizasyon, yöntem, süreç ile iç denetimi kapsayan malî ve diğer kontroller yapılmıştır.

a)Personel Giderleri :

Personel giderleri için başlangıçta ayrılan **491.500,00 TL** miktarlık ödeneye **249.371,81TL** eklenerek toplam **740.871,81** liralık bir ödenek tahsis edilmiştir. Bu ödeneğin, **740.871,81 TL'si** Enstitü personelinin maaş, jüri ücretleri, sosyal haklar vb. giderler için yapılan ödemelerde kullanılmıştır.

b)Sosyal Güvenlik Kurumlarına Devlet Primi Giderleri :

Birimimizin işveren sıfatıyla, çalışanları için ödenecek sigorta ve sağlık primi ödemeleri ile ilgili ekonomik gider **kodunda 93.000,00TL** bütçe başlangıç ödeneđi öngörölmüş, yıl içinde Sosyal Güvenlik Kurumlarına Devlet Primi giderleri ekonomik kodundan yapılan **48.359,93 TL** ekleme sonucunda **oluşan 141.359,93TL** toplam ödenekten **141.359,93** harcama yapılmış,

c)Mal ve Hizmet Alımı Giderleri:

Birimimizin cari nitelikli giderlerinden olan büro ve kırtasiye malzemesi, su ve temizlik malzemeleri, yakıt, elektrik alımları, laboratuvar malzemeleri, büro ve işyeri demirbaş onarımları, rutin bakım onarım giderleri, telefon ve haberleşme giderleri, personelimize mevzuatları çerçevesinde ödenen yurtiçi ve yurtdışı geçici ve sürekli görev yolluğu giderleri ile ilgili ekonomik kodunda 3.200 TL bütçe başlangıç ödeneđi öngörülmüştür. Ancak yolluklar kodunda harcama yapılmadığı için bu para talebimiz üzerine kırtasiye alımlarına aktarılmıştır.

Bütçe yılı içerisinde ihtiyaç duyulan tertiplere toplam 297.731,74 TL ekleme işlemi yapılmış; Toplam ödenekten 887.569,34 TL harcanmıştır.

2- Mali Denetim Sonuçları

2.1. İç Denetim

İç Denetim Birimince hazırlanıp Rektörlük Makamınca onaylanan 2021- 2023 İç Denetim Planı ve 2022 yılı iç denetim programında Birimimizde denetim, danışmanlık ve izleme yapılan alan aşağıdaki gibidir.

DENETİM VE DANIŞMANLIK YAPILAN BİRİM	SÜREÇ	GÖREVLİ İÇ DENETÇİ
..... Fakültesi/MYO/Başkanlığı	Hangi süreçler hakkında denetim yapıldığı bilgisi özetlenecek.	
.....		
.....		

*2022 yılında denetim programı kapsamında denetlenen veya önceki yıl denetim izlemesi olan birimlerce doldurulacaktır.

2.2. Dış Denetim

Performans Bilgileri

1- Bilimsel Faaliyet, Bilimsel Yayın ve Fikri Sınai Mülkiyet Hakları Bilgileri

1.1. Faaliyet Bilgileri

Kurum ve Diđer Kuruluşlar/ Üniversiteler Tarafından Düzenlenen Ulusal ve Uluslararası Bilimsel Toplantı Sayısı/Katılan sayısı

	Biriminiz tarafından düzenlenen				Diđer Üniversiteler ve diđer kuruluşlar tarafından düzenlenen			
	Ulusal		Uluslararası		Ulusal		Uluslararası	
	Faaliyet/Etkinliğin Adı	Etkinliğe katılan yabancı akademisyen /arařtırmaçı sayısı	Faaliyet/Etkinliğin Adı	Etkinliğe katılan yabancı akademisyen/arařtırmaçı sayısı	Faaliyet/Etkinliğin Adı	Katılan Öğretim Elemanı Sayısı	Faaliyet/Etkinliğin Adı	Katılan Öğretim Elemanı Sayısı
Kongre								
Kitap Bölümü		5 Adet						
Çalıştay								
Panel	1-Uluslararası Güç Mücadelesi Odağında Karadeniz Rusya-Ukrayna Savaşı							
Rapor								
Dergi	Karadeniz Arařtırmaları Enstitüsü Dergisi	3 Adet						
Kitap	1-Transkafkasya Jeopolitiği ve Türkiye							

Toplam

10 Adet

1.2. Bilimsel Yayınlar ve Fikri Sinai Mülkiyet Haklarına İlişkin Bilgiler

Üniversitemizin Arařtırma Politikası ve 2019-2023 Stratejik planında yer alan “**Eğitim-öğretimde kaliteyi geliştirerek deęişime ve gelişime açık öğrenciler yetiştirmek ve mezun etmek.**” amacı altında yer alan “**Öğretim elemanı nitelięi artırılacaktır.** hedefi doğrultusunda birimimiz akademisyenlerine ait yıllar itibarı ile yayın bilgileri ařaęıda sunulmuştur.

	2020	2021	2022
SCI, SSCI, AHCI indexlerinde yer alan KTU adresli yayınların	2	2	
Öğretim Elemanı Başına Yayın Sayısı	0.7	0.7	

*Tabloda istenen bilgiler Kütüphane Dokümantasyon Daire Başkanlığından (Beyhan Hanım/Zeki Bey) Biriminiz ve bölümleriniz/programlarınız itibarı ile alınabilir.

Üniversitemizin Arařtırma Politikası ve 2019-2023 Stratejik planında yer alan “**Yenilikçi üretim için arařtırma kapasitesini geliştirmek.**” amacı altında yer alan “**Arařtırmacı insan kaynaęı geliştirilecektir.** hedefi doğrultusunda birimimiz akademisyenlerinin buluşçu ve başvuru/ ortak olarak bulunduęu Fikri Sinai Mülkiyet Haklarına ilişkin bilgiler ařaęıda sunulmuştur.

BELGE TÜRÜ	2022 Yılı İçerisinde Tescillenen Sayı (Başvuru tarihi önceki yıllarda olup tescili 2021 yılında olanlar da dahil)		BAŞVURU TÜRÜ	Sadece 2021 Yılında Yapılan Başvurular	
	ULUSAL			ULUSAL	
PATENT BELGE SAYISI	ULUSAL		PATENT BAŞVURUSU	ULUSAL	
	ULUSLARARASI			ULUSLARARASI	
FAYDALI MODEL	ULUSAL		FAYDALI MODEL BAŞVURUSU	ULUSAL	
	ULUSLARARASI			ULUSLARARASI	
TASARIM	ULUSAL		TASARIM BAŞVURUSU	ULUSAL	
	ULUSLARARASI			ULUSLARARASI	

*Tabloda istenen bilgiler Teknoloji Transferi Uygulama Arařtırma Merkezinden Biriminiz itibarı ile alınabilir.

1.3 Ödüller

*	Ödül Adı ve Derecesi	Ödülü Veren Kurum/Kuruluş
	ULUSAL	1-
		2-

AKADEMİK PERSONELİN ALDIĞI ÖDÜL SAYISI (Öğretim elemanın, kadrosunun bulunduğu kurum tarafından verilenler hariç.)	ULUSLARARASI	1-	
		2-	
**		Ödül Adı ve Derecesi	Ödülü Veren Kurum/Kuruluş
KURUM DIŐI ÖDÜLLENDİRİLEN ÖĞRENCİ SAYISI	ULUSAL	1-	
		2-	
	ULUSLARARASI	1-	
		2-	

* Bu gösterge Stratejik plan sisteminde A6.01.05 kodu ile bulunmaktadır.

**Bu gösterge Stratejik plan sisteminde A1.04.1 kodu ile bulunmaktadır

IV- KURUMSAL KABİLİYET ve KAPASİTENİN DEĞERLENDİRİLMESİ

Üstünlükler

- Anabilim dalı kurulmasıyla birlikte akademisyen alımına başlanması,
- Bölgeye üzerinde araştırma yapma altyapısına ve donanımına sahip dinamik bir akademik kadroya sahip olması,
- Öğretim elemanlarının her türlü değişimi kavrayıp uygulayabilecek kapasitede olması,
- Karadeniz Arařtırmaları Enstitüsü'nün istediđi her zaman ulusal ve uluslararası panel, söyleři, konferans, sempozyum vb. akademik programları düzenleyebilecek kapasitede olması,
- Karadeniz teknik Üniversitesi'ndeki Yüksek Lisans ve Doktora programlarındaki eğitim ve öğretimin kalitesi,
- Şehirdeki idari, siyasi ve sivil yapılarla sürekli iletişim hâlinde bulunulması,
- Öğretim üyelerinin diđer üniversitelerin Karadeniz Havzası ile ilgilenen birimleri ile sürekli iletişim hâlinde olmaları,
- Üniversite yönetiminin Enstitünün misyonuna ve bölge için önemine vâkıf olup, faaliyetlere destek vermesi,
- Enstitü içinde var olan huzur ve yakın arkadaşlık ilişkisi,

Zayıflıklar

- Anabilim dalının 2016 yılında kurulmuş olması dolayısıyla akademisyen alımına yeni başlanması ve bu nedenle lisansüstü yetiřtirme programlarının henüz başlatılmaması,
- Akademik ve idari personel yetersizliđi,
- Bölge ülkelerinin dillerine vakıf, arařtırma inceleme yapıp yayın üretebilecek öğretim elemanlarını bulma zorluđu,
- Yurt ii ve dıřındaki üniversitelerle kurumsal iřbirliđinin yetersizliđi,
- Ulusal ve uluslararası projelere katılım imkânlarının sınırlılıđı,
- Arařtırma sonuçlarının toplumsallařamaması ve sadece ilgili akademisyenlerle sınırlı kalması.
- Büte imkânlarının son derece yetersiz oluřu,
- Fiziki olanaklarının henüz yeterli olmaması,

Fırsatlar

- Anabilim dalının arařtırma alanının geniřliđine binaen ileriye dönük personel ihtiyalarını karřılayabilme imkânının bulunması.
- Bölgenin jeopolitik ve jeostratejik önemi, tarih, kültür, uluslararası iliřkiler, ulařım, güvenlik, turizm, ticaret, balıkılık ve evre gibi sosyal ve beřerî bilimlerden fen, matematik ve su ürünlerine kadar oldukça kapsamlı bir arařtırma- inceleme alanına sahip olması ve bu alanlarda iř birliđi yapılabilecek ok sayıda kurum ve kuruluřlar bulunması.
- Kurumun bulunduđu mevkiin ulařım imkanları yönünden eřitliliđe sahip olması ve řehrin merkezi bir noktasında bulunması

Tehditler

- Büte ve kaynak sıkıntısı sebebiyle öngörülen faaliyetlerin yapılmasında yařanan zorluklar
- Enstitü merkezinin bulunduđu yerin ileriye dönük geniřlemeye fiziki anlamda cevap verebilecek nitelikte olmaması
- Personel alımlarının zorluđu sebebiyle faaliyet alanını geniřletme ve Lisansüstü eđitim programı açma konusunda yařanan güçlükler

V- ÖNERİ VE TEDBİRLER

Karadeniz Arařtırmaları Enstitüsü'nün hedeflenen çerçevede faaliyetlerini sürdürebilmesinin, ařağıdaki eksikliklerin giderilmesine bağı olduğu söylenebilir:

1. Enstitünün akademik yayın ve faaliyetlerine malî kaynak sağlanması,
2. Yeterli sayıda akademik ve idari personel sağlanması,
3. Arařtırmaya yönelik proje vs. türü çalışmaların desteklenmesi.
4. Fiziki ortamların iyileştirilmesi,

İÇ KONTROL GÜVENCE BEYANI

Harcama yetkilisi olarak yetkim dâhilinde; Bu raporda yer alan bilgilerin güvenilir, tam ve doğru olduğunu beyan ederim.

Bu raporda açıklanan faaliyetler için idare bütçesinden harcama birimimize tahsis edilmiş kaynakların etkili, ekonomik ve verimli bir şekilde kullanıldığını, görev ve yetki alanım çerçevesinde iç kontrol sisteminin idari ve mali kararlar ile bunlara ilişkin işlemlerin yasallık ve düzenliliği hususunda yeterli güvenceyi sağladığını ve harcama birimimizde süreç kontrolünün etkin olarak uygulandığını bildiririm.

Bu güvence, harcama yetkilisi olarak sahip olduğum bilgi ve değerlendirmeler, iç kontroller, iç denetçi raporları ile Sayıştay raporları gibi bilgim dâhilindeki hususlara dayanmaktadır.

Burada raporlanmayan, idarenin menfaatlerine zarar veren herhangi bir husus hakkında bilgim olmadığını beyan ederim. (Trabzon-30/01/2023)

Prof. Dr. İsmail KÖSE

Müdür

