



**KARADENİZ TEKNİK ÜNİVERSİTESİ
FEN BİLİMLERİ ENSTİTÜSÜ**

**2016 YILI
BİRİM FAALİYET RAPORU**

**2017
TRABZON**

İÇİNDEKİLER

BİRİM/ÜST YÖNETİCİ SUNUŞU.....	
I- GENEL BİLGİLER.....	
A- Misyon ve Vizyon.....	
B- Yetki, Görev ve Sorumluluklar.....	
C- İdareye İlişkin Bilgiler.....	
1- Fiziksel Yapı.....	
2- Örgüt Yapısı.....	
3- Bilgi ve Teknolojik Kaynaklar	
4- İnsan Kaynakları	
5- Sunulan Hizmetler	
6- Yönetim ve İç Kontrol Sistemi	
D- Diğer Hususlar	
II- AMAÇ ve HEDEFLER	
A- İdarenin Amaç ve Hedefleri	
B- Temel Politikalar ve Öncelikler	
C- Diğer Hususlar	
III- FAALİYETLERE İLİŞKİN BİLGİ VE DEĞERLENDİRMELER	
A- Mali Bilgiler	
1- Bütçe Uygulama Sonuçları	
2- Temel Mali Tablolara İlişkin Açıklamalar	
3- Mali Denetim Sonuçları	
4- Diğer Hususlar	
B- Performans Bilgileri	
1- Faaliyet ve Proje Bilgileri	
2- Performans Sonuçları Tablosu	
3- Performans Sonuçlarının Değerlendirilmesi	
4- Performans Bilgi Sisteminin Değerlendirilmesi	
IV- KURUMSAL KABİLİYET ve KAPASİTENİN DEĞERLENDİRİLMESİ	
A- Üstünlükler	
B- Zayıflıklar	
C- Değerlendirme	
V- ÖNERİ VE TEDBİRLER	

BİRİM YÖNETİCİ SUNUŞU

Fen Bilimleri Enstitüleri, bilim insanlarının ve toplumu yönlendirecek önderlerin yetiştirildiği kurumlardan biridir. Karadeniz Teknik Üniversitesi Fen Bilimleri Enstitüsü bu görevini, Üniversitenin 62 yıllık geçmişinden aldığı deneyimle güçlü bir şekilde sürdürmektedir. Topluma, 1982 yılından itibaren çok sayıda lisansüstü düzeyde yetişmiş eleman kazandıran Fen Bilimleri Enstitüsü, bunu her zaman en başarılı ve en güçlü bir şekilde gerçekleştirmiştir. Deneyimli kadrosu, gelişmiş alt yapısı, sistemli çalışması, her zaman Enstitünün güçlü yanları olmuştur. Toplumun ve bölgenin ihtiyaçlarına göre yeni anabilim dallarının açılması ile anabilim dalı sayısı 30'a ulaşmıştır. Yakın ilçelerde lisansüstü programların açılması için gerekli destekleri esirgemeyen Fen Bilimleri Enstitüsü, araştırma görevlisi sayısını sağlayacağı yeni kadrolarla arttırmayı hedeflenmektedir. Fen Bilimleri Enstitüsü çağın gereklerine uygun çok disiplinli programlar açılması yönünde çalışmalar yapmakta ve yeni programlar açarak eğitim-öğretime katkı vermektedir. Karadeniz Teknik Üniversitesi Fen Bilimleri Enstitüsü, yapacağı yeni düzenlemeler ile bu güne kadar olduğu gibi bundan sonra da ülkemizin ve bilim dünyasının önde gelen kurumlarından biri olmaya devam edecektir.

Prof. Dr. Sadettin KORKMAZ
Enstitü Müdürü

I- GENEL BİLGİLER

A. Misyon ve Vizyon

Misyon

Araştırmacı, yenilikçi ve girişimci ruhu benimsemiş bilimi ve teknolojiyi üstün tutan ve onu toplum ve insanlığın yararına kullanan, çevreye ve etik kurallara bağlı ve sürdürülebilir çevre bilincini benimsemiş, yaşam boyu öğrenme ve toplumu ileri götürmeyi özümsemiş, çağın gerektirdiği düzeyde akademik olarak donanmış ve uluslararası alanda rekabet edebilecek bilgi, beceri ve özgüvene sahip bireyler yetiştirmek.

- Lisansüstü eğitim - öğretim süreçlerini takip ederek her koşulda kalite iyileştirmesini sağlayarak yeni fırsatlar oluşturabilecek politikaların geliştirilmesine katkıda bulunmak.
- Üniversite-Kamu-Özel Sektör iş birliğini, eğitim-öğretim kalitesini en üst düzeyde benimseyerek ve araştırma-girişimcilik alanlarındaki birikimlerini ilgili kurum ve kuruluşlarla paylaşarak yeni disiplinler arası araştırma alanlarının gelişimine katkıda bulunmak.

Vizyon

Ulusal ve uluslararası düzeyde niteliklere sahip, inovasyon ve girişimcilik ruhu üst düzeyde insan gücü ve akademisyenler yetiştiren, bilim ve teknolojinin gelişmesine katkıda bulunarak bunu her daim insanlığın hizmetine kullanan ve bu süreçte etik kuralları benimsemiş, uluslar arası düzeyde tanınan seçkin bir kurum olmaktır.

B. Yetki, Görev ve Sorumluluklar

Adı	Görev	Yetki	Sorumluluğu
Prof.Dr. Sadettin KORKMAZ	Enstitü Müdürü	Fen Bilimleri Enstitüsünün akademik ve idari faaliyetlerini yönetmek	Enstitü ile ilgili kurullara başkanlık etmek, 2547 sayılı kanuna ve diğer kanunlara göre Enstitüyü yönetmek.
Prof.Dr. İsmail DEMİR	Enstitü Müdür Yrd.	Enstitü Müdürünün bilgisi dâhilinde personel ve satın alma faaliyetlerini yönetmek	Enstitü Müdürü tarafından verilen görevleri yerine getirmek ve alanı ile ilgili faaliyetleri Kanunlara uygun olarak takip etmek.
		Enstitü Müdürünün bilgisi dâhilinde eğitim ve öğretim faaliyetlerini yönetmek	Enstitü Müdürü tarafından verilen görevleri yerine getirmek ve alanı ile ilgili faaliyetleri Kanunlara uygun olarak takip etmek.

C. İdareye İlişkin Bilgiler

(Birimin fiziksel yapısı, örgüt yapısı, bilgi ve teknolojik kaynakları, insan kaynakları, sunulan hizmetler, yönetim ve iç kontrol sistemi hakkında aşağıdaki başlıklarda bilgi verilir.)

1- Fiziksel Yapı

1.1.Fen Bilimleri Enstitüsü Kapalı Alanların Dağılımı (*)

BİRİM	MEVCUT FİZİKİ KAPALI ALANLAR m ²								
	İDARİ ALANLAR (Akademik ve İdari Personel alanları)		EĞİTİM ALANLARI		SOSYAL ALANLAR m ²	SİRKİL ASYON ALANI m ²	SPOR ALANLARI		TOPLAM m ²
	(Akademik)	(İdari)	DERSLİK m ²	LABORA. m ²			AÇIK SPOR TESİS. m ²	KAPALI SPOR TES. m ²	
m ²m ²m ²m ²m ²m ²m ²m ²m ²
Fen Bilimleri Ens.	81,28	118,79							200

*Tüm birimler kendi alanlarını Mekan Yönetim Sistemindeki bilgiler doğrultusunda dolduracaktır.

*Üniversite geneline ait bilgiyi Yapı İşleri ve Teknik Daire Başkanlığı verecektir.

1.2.Taşınır Malzeme Listesi

Hesap Kodu	I. Düzey Kodu	II. Düzey Kodu	DAYANIKLI TAŞINIRLAR	Ölçü Birimi	Miktar
253			Tesis, Makine ve Cihazlar		
253	1		Tesisler Grubu		
253	1		Taşınmaz olarak değerlendirildiğinden Taşınır Kod Listesine alınmamıştır. Sadece muhasebe detay hesap planlarında yer alacaktır.		
253	2		Makineler ve Aletler Grubu		
253	2	1	Tarım ve Ormancılık Makineleri ve Aletleri		
253	2	2	İnşaat Makineleri ve Aletleri		
253	2	3	Atölye Makineleri ve Aletleri		1
253	2	4	İş Makineleri ve Aletleri		
253	2	5	Güç Elektroniği ve Basıncı Makineler ile Aletleri		3
253	2	6	Posta Makineleri		
253	2	7	Paketleme Makineleri		
253	2	8	Etiketleme ve Numaralandırma Makineleri		
253	2	9	Ayırma, Sınıflandırma Makineleri		
253	2	10	Matbaacılıkta Kullanılan Makine ve Aletler		
253	3		Cihazlar ve Aletler Grubu		
253	3	1	Yıkama, Temizleme ve Ütüleme Cihaz ve Araçları		1
253	3	2	Beslenme/Gıda ve Mutfak Cihaz ve Aletleri		4
253	3	3	Kurtarma Amaçlı Cihaz ve Aletler		
253	3	4	Ölçüm, Tartı, Çizim Cihazları ve Aletleri		
253	3	5	Tıbbi ve Biyolojik Amaçlı Kullanılan Cihazlar ve Aletler		
253	3	6	Araştırma ve Üretim Amaçlı Cihazları ve Aletleri		
253	3	7	Müzik Aletleri ve Aksesuarları		
253	3	8	Spor Amaçlı Kullanılan Cihaz ve Aletler		
255			Demirbaşlar Grubu		
255	1		Döşeme ve Mefruşat Grubu		
255	1	1	Döşeme Demirbaşları		
255	1	2	Temsil ve Tören Demirbaşları		
255	1	3	Koruyucu Giysi ve Malzemeler		
255	1	4	Seyahat, Muhafaza ve Taşıma Amaçlı Demirbaş Niteliğindeki Taşınırlar		
255	1	5	Hastanede Kullanılan Demirbaş Niteliğindeki Taşınırlar		
255	2		Büro Makineleri Grubu		
255	2	1	Bilgisayarlar ve Sunucular		35
255	2	2	Bilgisayar Çevre Birimleri		12
255	2	3	Tekser ve Çoğaltma Makineleri		2
255	2	4	Haberleşme Cihazları		16
255	2	5	Ses, Görüntü ve Sunum Cihazları		6
255	2	6	Aydınlatma Cihazları		
255	2	99	Diğer Büro Makineleri ve Aletleri Grubu		11
255	3		Mobilyalar Grubu		
255	3	1	Büro Mobilyaları		222
255	3	2	Misafirhane, Konaklama ve Barınma Amaçlı Mobilyalar		
255	3	3	Kafeterya ve Yemekhane Mobilyaları		
255	3	4	Bebek ve Çocuk Mobilyası ve Aksesuarları		
255	3	5	Seminer ve Sunum Amaçlı Ürünler		
255	4		Beslenme/Gıda ve Mutfak Demirbaşları Grubu		

*İdari ve Mali İşler Daire Başkanlığı Üniversite geneli bilgilerini dolduracak.

*İlgili birimler kendi bilgilerini girerken kendi mevcutlarına göre tabloya satır ekleyip çıkararak dolduracaklar.

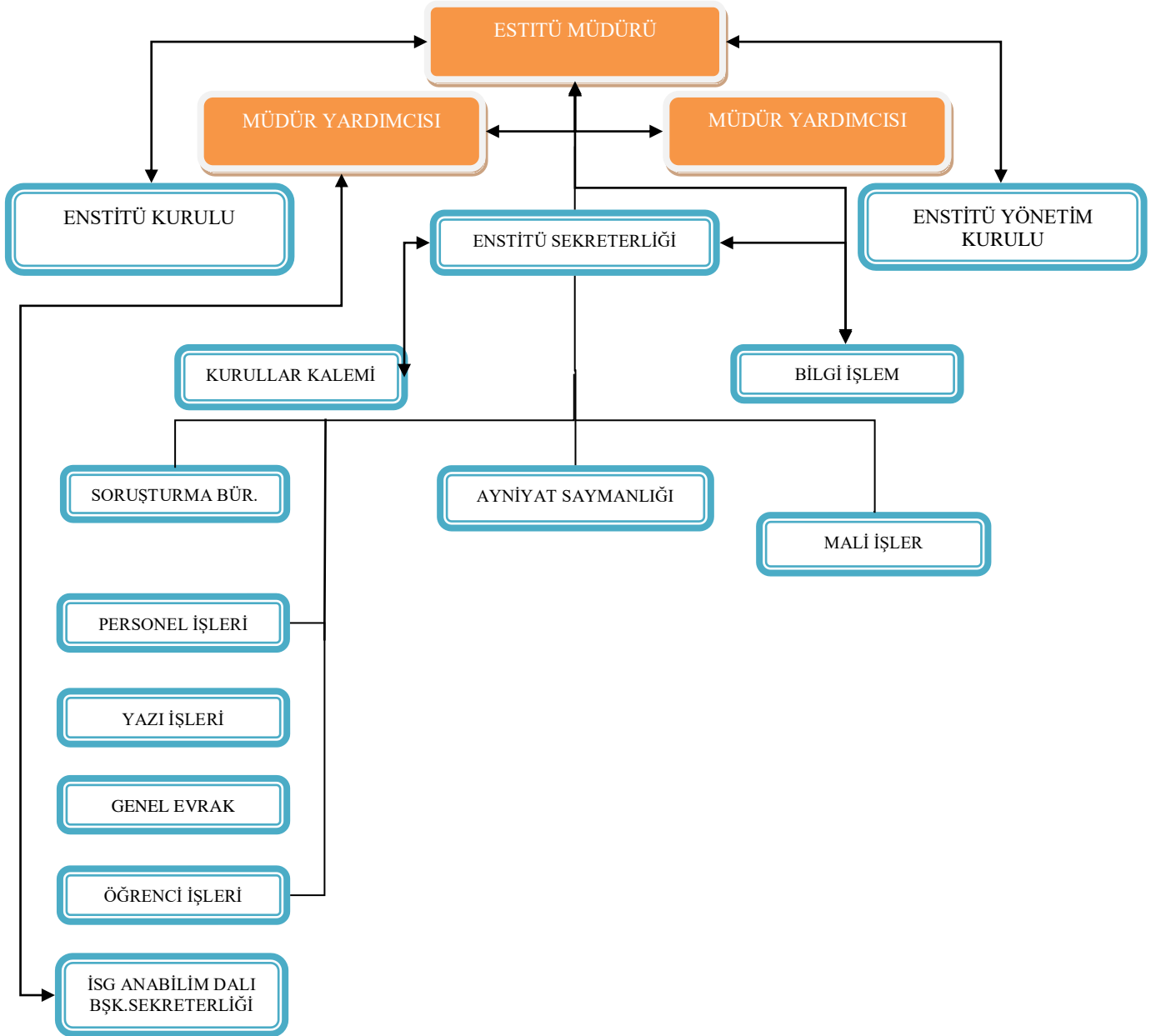
1.3. Hizmet Alanları

1.6.1. Akademik/İdari Personel Hizmet Alanları

	Sayısı(Adet)	Alan(m ²)	Kullanan Sayısı (Kişi)
Akademik Çalışma Odası	3	81,28	3
İdari Çalışma Odası	5	118,79	5
Toplam	8	200	8

*1.1. Kapalı alanların Dağılımı ile ilgili tablodaki verilerle çelişmemeli.

2- Örgüt Yapısı



3- Bilgi ve Teknolojik Kaynaklar

3.1- Yazılımlar ve Bilgisayarlar

Cinsi	İdari Amaçlı (Adet)	Eğitim Amaçlı (Adet)	Araştırma Amaçlı (Adet)	Toplam
Yazılım	6			6
Masa Üstü Bilgisayar	17			17
Taşınabilir Bilgisayar	14			14

*Verilecek sayılar edinme şekline bakılmaksızın taşınır kayıtları altında yer alan sayılar yazılacak.

3.2- Diğer Bilgi ve Teknolojik Kaynaklar

Cinsi	İdari Amaçlı (Adet)	Eğitim Amaçlı (Adet)	Araştırma Amaçlı (Adet)
Akıllı Tahta			
Projeksiyon		1	
Slayt makinesi			
Tepegöz			
Episkop			
Barkot Okuyucu			
Baskı makinesi			
Fotokopi makinesi	2		
Faks			
Fotoğraf makinesi		1	
Kameralar		1	
Televizyonlar		3	
Tarayıcılar	1		
Müzik Setleri			
Mikroskoplar			
DVD ler			

4- İnsan Kaynakları(*)

4.1- Akademik Personel

	Kadroların Doluluk Oranına Göre		
	Dolu	Boş	Toplam
Profesör			
Doçent			
Yrd. Doçent			
Öğretim Üyeleri Toplamı			
Öğretim Görevlisi			
Okutman			
Çevirici			
Eğitim-Öğretim Planlamacısı			
Araştırma Görevlisi	242		242
Uzman			
Öğretim Üyesi Dışındaki Akademik Personel Toplamı			
Genel TOPLAM	242		242

4.2- Akademik Personelin Yaş İtibariyle Dağılımı

Akademik Personelin Yaş İtibariyle Dağılımı						
	21-25 Yaş	26-30 Yaş	31-35 Yaş	36-40 Yaş	41-50 Yaş	51- Üzeri
Kişi Sayısı	28	161	52	1	-	-
Yüzde	11,57	66,52	21,48	0,41		

4.3- İdari Personel

İdari Personel (Kadroların Doluluk Oranına Göre)			
	Dolu	Boş	Toplam
Genel İdari Hizmetleri	4	4	8
Sağlık Hizmetleri Sınıfı			
Teknik Hizmetleri Sınıfı			
Eğitim ve Öğretim Hizmetleri sınıfı			
Avukatlık Hizmetleri Sınıfı			
Din Hizmetleri Sınıfı			
Yardımcı Hizmetler Sınıfı			
Toplam	4	4	8

4.4- İdari Personelin Eğitim Durumu

İdari Personelin Eğitim Durumu					
	İlköğretim	Lise	Ön lisans	Lisans	Yüksek L.ve Doktora
Kişi Sayısı			2	2	
Yüzde			50	50	

4.5- İdari Personelin Hizmet Süreleri

İdari Personelin Hizmet Süresi						
	1 - 3 Yıl	4 - 6 Yıl	7 - 10 Yıl	11 - 15 Yıl	16 - 20 Yıl	21 - Üzeri
Kişi Sayısı					1	3
Yüzde					25	75

4.6- İdari Personelin Yaş İtibariyle Dağılımı

İdari Personelin Yaş İtibariyle Dağılımı						
	21-25 Yaş	26-30 Yaş	31-35 Yaş	36-40 Yaş	41-50 Yaş	51- Üzeri
Kişi Sayısı					1	3
Yüzde					25	75

4.7- Personelin Cinsiyet Dağılımı

Kadın Erkek Personel Dağılımı Sayıları *					
	Kadın	Erkek	Toplam	K %	E %
Akademik Personel	105	137	242	43,39	56,61
İdari Personel	2	2	4	50	50
TOPLAM	107	139	246	43,49	56,51

5- Sunulan Hizmetler

5.1- Eğitim Hizmetleri

5.1.1- Öğrenci Sayıları (*)

Öğrenci Sayıları									
Birim Adı	I. Öğretim			II. Öğretim			Toplam		Genel Toplam
	Erkek	Kız	Top.	E	K	Top	Erkek	Kız	
Fakülteler									
Yüksekokullar									
Enstitüler	1845	1056	2901	249	56	305	2094	1112	3206
Meslek Yüksekokulları									
Toplam									

5.1.2- Yüksek Lisans ve Doktora Programları

Enstitülerdeki Öğrencilerin Yüksek Lisans (Tezli/ Tezsiz) ve Doktora Programlarına Dağılımı					
Birim Adı	Program Sayısı	Yüksek Lisans Yapan Sayısı		Doktora Yapan Sayısı	Toplam
		Tezli	Tezsiz		
Fen Bilimleri	51	2132	305	769	3206
Toplam					

5.1.3- Yabancı Uyruklu Öğrenciler

Yabancı Uyruklu Öğrencilerin Sayısı ve Bölümleri			
Fen Bilimleri Enstitüsü	Kadın	Erkek	Toplam
İnşaat Müh.	4	42	46
Makine Müh.		12	12
Elektrik Müh.	1	8	9
Elektronik Müh.	3	11	14
Mimarlık	7	8	15
Jeofizik Müh.		3	3
Jeoloji Müh.	1	9	10
Orman Müh.	1	7	8
Orman End.Müh.	1	4	5
Balıkçılık T.Müh.	1	1	2
Peyzaj Mim.	1	-	1
Fizik	-	-	-
Kimya	1	-	1
Matematik		1	1
Biyoloji	1	2	3
Lif Ve Kağıt Tek.		1	1
Bilgisayar Müh.	9	29	38
Çevre Bilimi Müh.	1	-	1
Şehir. ve Böl.Pla	-	1	1
Maden Müh.	2	4	6
İç Mimarlık	2	-	2
Metal. Ve Malz. Müh.	-	2	2
Gemi İnş ve Ge.Ma	-	1	1
İstatistik ve Bil	1		1
Harita Müh.	1	5	6
End.Müh.T.Y.L.	-	1	1
Yab.Ha.E.ve Yö.		1	1
Toplam	38	153	191

5.1.4- Engelli öğrenci Sayıları

	Engelli Öğrenci Sayıları		
	Erkek	Kız	Toplam
Önlisans/Lisans/Yükseklisans	-	-	-

5.1.5- Alanlarına göre öğrenci sayıları

Öğrenci Sayıları			
Birimin Adı	Ön lisans	Lisans	Lisansüstü
Doğa ve Mühendislik Bilimleri Programları Toplam Öğrenci Sayısı			2901
Beşeri ve Sosyal Bilimler Programları Toplam Öğrenci Sayısı			
Sağlık Bilimleri Programları Toplam Öğrenci Sayısı			
Alansız (ALES' siz alınan Tezsiz YL.) alınanlar			305
Toplam			3206

5.1.6- Yatay Geçişle 2016-2017 Eğitim Öğretim yılında Yatay Geçiş Sayıları

	Kurum Dışı		Kurum İçi
	Gelen	Giden	Geçiş yapan
Toplam	-	3	-

5.1.7- Öğretim Üyesi Yetiştirme Programı Hareketliliği

	Başka Üniversitelere Gönderilen Araş.Görevlisi	Başka Üniversiteden gelen Araş.Görevlisi
Toplam	1	67

6- Yönetim ve İç Kontrol Sistemi

6.1- İç Kontrol Revize Eylem Planı çerçevesinde yapılan Faaliyetler

BİLEŞENLER	GERÇEKLEŞTİRİLEN EYLEMLER
KONTROL ORTAMI	<ul style="list-style-type: none">- Etik Değerler ve Dürüstlük- Misyon, Organizasyon Yapısı ve Görevler- Yetki Devri
RİSK DEĞERLENDİRME	<ul style="list-style-type: none">- Planlama ve Programlama
KONTROL FAALİYETLERİ	<ul style="list-style-type: none">- Prosedürlerin belirlenmesi ve belgelendirilmesi- Hiyerarşik Kontroller- Bilgi sistemleri kontrolleri
BİLGİ VE İLETİŞİM	<ul style="list-style-type: none">- Bilgi, iletişim ve raporlama- Kayıt ve dosyalama sistemi- Hata, usulsüzlük ve yolsuzlukların bildirilmesi
İZLEME	<ul style="list-style-type: none">- İç Kontrolün Değerlendirilmesi

II- AMAÇ ve HEDEFLER

A-Birimin Amaç ve Hedefleri

Stratejik Amaçlar	Stratejik Hedefler
Stratejik Amaç-1 Eğitim-Öğretimin Kalitesini Geliştirmek	Hedef-1 Lisansüstü Eğitim-Öğretimin Geliştirilmesi
	Hedef-2 Akademik Personel Performansının Arttırılması
	Hedef-3 Sürekli Eğitim ve Uzaktan Eğitimin Geliştirilmesi ve Sürdürülmesi
Stratejik Amaç-2 Araştırma Kapasitesini Geliştirmek ve Teşvik Etmek	Hedef-1 Nitelikli Araştırmacı Personelin Sağlanması ve Teşvik Edilmesi
	Hedef-2 Disiplinler arası Araştırma ve Programların Geliştirilmesi
	Hedef-3 Ar-Ge ve Proje Faaliyetlerinin yürütülmesinde koordinasyonun sağlanarak gerekli idari ve teknik desteğin verilmesi

B-Temel Politikalar ve Öncelikler

Esas alınacak politika belgeleri kamu idaresinin faaliyet alanı ve içinde bulunduğu sektöre göre değişmektedir. Ancak örnek olması açısından aşağıdaki politika belgeleri sayılabilir.

—Yükseköğretim Kurulu Başkanlığı Tarafından Hazırlanan “Türkiye’nin Yükseköğretim Stratejisi”

—Kalkınma Planları ve Yılı Programı,

—Orta Vadeli Program,

—Orta Vadeli Mali Plan,

—Bilgi Toplumu Stratejisi ve Eki Eylem Planı,

C. Diğer Hususlar

(Bu başlık altında, yukarıdaki başlıklarda yer almayan ancak birimin açıklanmasını gerekli gördüğü diğer konular özet olarak belirtilir.)

III- FAALİYETLERE İLİŞKİN BİLGİ VE DEĞERLENDİRMELER

(Bu bölümde, mali bilgiler ile performans bilgilerine detaylı olarak yer verilir.)

A-Mali Bilgiler

(Kamu İdarelerince Hazırlanacak Faaliyet Raporları Hakkında Yönetmeliğin 18/c maddesi gereğince Mali bilgiler başlığı altında,

— Kullanılan kaynaklara,

— Bütçe hedef ve gerçekleştirmeleri ile meydana gelen sapmaların nedenlerine,

—Varlık ve yükümlülükler ile yardım yapılan birlik, kurum ve kuruluşların faaliyetlerine ilişkin bilgilere,

— Temel mali tablolara ve bu tablolara ilişkin açıklamalara yer verilir.

Ayrıca, iç ve dış mali denetim sonuçları hakkındaki özet bilgiler de bu başlık altında yer alır.

1- Bütçe Uygulama Sonuçları

1.1.Bütçe Giderleri

FONKSİYONEL DÜZEYDE 2015 ÖDENEK KULLANIM DURUMU				
Fonksiyonel Kodu	BÜTÇE GİDERİNİN TÜRÜ	BAŞLANGIÇ ÖDENEĞİ	HARCAMA	H/Ö Oranı %
01	Genel Kamu Hizmetleri	16.070.700	18.728.754	116,50
02	Savunma Hizmetleri			
03	Kamu Düzeni ve Güvenlik Hizmetleri			
07	Sağlık Hizmetleri			
08	Dinlenme, Kültür ve Din Hizmetleri			
09	Eğitim Hizmetleri			
	GENEL TOPLAM	16070700	18728754	116,50

*% Oranı (Harcama/Bütçe Başlangıç ödeneği) X 100 olarak hesaplanacaktır

EKONOMİK DÜZEYDE 2016 ÖDENEK KULLANIM DURUMU				
	BAŞLANGIÇ ÖDENEĞİ	TOPLAM ÖDENEK	GİDER TOPLAMI	GERÇEK. ORANI %
BÜTÇE GİDERLERİ TOPLAMI				
PERSONEL GİDERLERİ	14.526.000	16.710.500	16.703.500	114,99
SGK DEVLET PRİMİ GİDERLERİ	1.338.000	1.495.500	1.495.100	111,74
MAL VE HİZMET ALIMI GİDERLERİ	31.300	37.600	34.269	109,48
CARİ TRANSFERLER				
SERMAYE GİDERLERİ				

UZEM 2016 ÖDENEK KULLANIM DURUMU				
	BAŞLANGIÇ ÖDENEĞİ	TOPLAM ÖDENEK	GİDER TOPLAMI	GERÇEK. ORANI %
BÜTÇE GİDERLERİ TOPLAMI				
PERSONEL GİDERLERİ	126.000	481.000	367.000	291,26
SGK DEVLET PRİMİ GİDERLERİ				
MAL VE HİZMET ALIMI GİDERLERİ	49.400	150.400	128.885	260,90
CARİ TRANSFERLER				
SERMAYE GİDERLERİ				

Bütçe hedef ve gerçekleştirmeleri ile meydana gelen sapmaların nedenleri;

2- Temel Mali Tablolara İlişkin Açıklamalar

(Birim bilanço, faaliyet sonuçları tablosu, bütçe uygulama sonuçları tablosu, nakit akım tablosu ve gerekli görülen diğer tablolara bu başlık altında yer verir ve tabloların önemli kalemlerine ilişkin değişimler ile bunlara ilişkin analiz, açıklama ve yorumlara yer verilir.)

3- Mali Denetim Sonuçları

(Birim iç ve dış mali denetim raporlarında yapılan tespit ve değerlendirmeler ile bunlara karşı alınan veya alınacak önlemler ve yapılacak işlemlere bu başlık altında yer verilir.)

B- Performans Bilgileri

1- Faaliyet ve Proje Bilgileri

Fen Bilimleri Enstitüsü bünyesinde, Üniversitemizin stratejik amaçları içinde birinci amaç olarak kabul edilen "Eğitim-Öğretimin kalitesini geliştirmek" kapsamında Lisansüstü eğitim-öğretimin geliştirilmesi için disiplinler arası program açılmıştır. Bu kapsamda 2014 eğitim öğretim yılında "İş Sağlığı ve Güvenliği" uzaktan öğretim tezsiz yüksek lisans programı ve 2016 yılında da "Moleküler Biyoteknoloji" tezli yüksek lisans programı ve "Taşınmaz Değerleme ve Geliştirme" II. Öğretim tezsiz yüksek lisans programları açılmıştır.

Ayrıca, Ondokuz Mayıs Üniversitesi ile ortak doktora programları kapsamında İstatistik ve Bilgisayar Bilimleri ile Harita Mühendisliği Anabilim Dalları arasında ortak doktora programı yürütülmektedir. Bu programlardan İstatistik ve Bilgisayar Bilimleri KTÜ Fen Bilimleri bünyesinde açılmıştır. Harita Mühendisliği ise Ondokuz Mayıs Üniveritesi tarafından yürütülmektedir. Aynı şekilde, İnşaat Mühendisliği Anabilim Dalı ile Recep Tayyip Erdoğan Üniversitesi İnşaat Mühendisliği Anabilim Dalları arasında ortak yüksek lisans programı yürütülmektedir.

Nitelikli Araştırmacı ve Ar-Ge Destek Personelinin Sağlanması ve Teşvik Edilmesi konularında "Proje Destek Birimi" ile ortak toplantılar düzenlenmekte ve Ulusal ve Uluslararası proje destekleri konusunda bilgilendirmeler yapılmaktadır.

KTÜ lisansüstü eğitim-öğretim kalitesini geliştirmek amacıyla üniversitemizin bünyesinde bulunan Enstitülerin kullanabileceği ortak yazılım geliştirilmekte olup bu sayede lisansüstü programların kalitesi arttırılacaktır.

1.1.Yayınlarla İlgili Faaliyet Bilgileri

YAYIN TÜRÜ	SAYISI
SSCI- SCI- AHCI Kapsamında Yayımlanan Makale Sayıları (KTÜ adresli)	
Uluslararası Bildiri	
Ulusal Bildiri	
Tamamlanan Tez Sayısı *	217
Ulusal yayın evleri tarafından yayımlanan kitap/dergilerde editörlük sayısı	
Ulusal yayın evleri tarafından yayımlanan kitap sayısı	
Uluslararası yayın evleri tarafından yayımlanan kitap/dergilerde editörlük sayısı	
Uluslararası yayın evleri tarafından yayımlanan kitap sayısı	
Uluslararası dergilerde Hakem olarak görev yapan akademisyen sayısı	
Uluslararası kuruluşlara üyeliği olan akademik personel sayısı	

*Tez sayıları ile ilgili verileri Enstitüler ve Tıp F. verecektir.

2- Performans Sonuçları Tablosu

Hedeften Sorumlu Birim		Enstitüler		
Performans Hedefi-2		Lisansüstü Eğitim-Öğretimin Geliştirilmesi		
Performans Göstergeleri		2016 Hedef	2016 Gerçekleşme	Gerçekleşme %
1	Lisansüstü öğrenci sayısı	3329	3206	96,30
2	Disiplinlerarası lisansüstü program sayısı	6	5	83,33
3	Disiplinlerarası lisansüstü programlara başvuru yapan öğrenci sayısı	1110	1122	101
4	Tezsiz yüksek lisans programlarının sayısı	2	2	100
5	Tezsiz yüksek lisans programlarına başvuran öğrenci sayısı	1101	1107	110,54
<u>Değerlendirme</u>				

IV- KURUMSAL KABİLİYET ve KAPASİTENİN DEĞERLENDİRİLMESİ

Bu bölümde idarelerin, teşkilat yapısı, organizasyon yeteneği, teknolojik kapasite unsurları açısından içsel durum değerlendirmesi sonuçlarına ve yıl içinde tespit edilen üstün ve zayıf yönler yer verilir.

Stratejik planı olan idareler, stratejik plan çalışmalarında kuruluş içi analiz çerçevesinde tespit ettikleri güçlü- zayıf yönleri hakkında faaliyet yılı içerisinde kaydedilen ilerlemelere ve alınan önlemlere yer verirler.

A- Üstünlükler

Enstitümüzün 31 yıldır biriktirmiş olduğu tecrübesi onun en güçlü yönüdür. Kuruluş felsefesinden itibaren her geçen gün çağın ve dönemin ihtiyaçlarına göre yönetmeliklerini ve uygulamakta olduğu kuralları geliştirerek çağdaş bir eğitim ve öğretim kurumu haline gelmiştir. Doğu Karadeniz bölgesinin en önemli lisansüstü eğitim veren kurumudur. Yurtdışı destekli öğretim üyesi kalitesi, üretilen tezlere ve mezun edilen öğrencilere yansımaktadır. Yabancı uyruklu öğrenciler tarafından tercih edilen bir kurum olması da diğer bir güçlü yönümüzdür. Özellikle bölge ve komşu ülkelerden çok sayıda öğrenci lisansüstü eğitim için Enstitümüzü tercih etmektedir. Toplam 30 anabilim dalı da Enstitümüzün diğer bir güçlü yönüdür. Enstitümüzde tüm mühendislik, yaşam bilimleri ve çevre bilimlerinde lisansüstü eğitim verilmektedir. Öğrencilerin iyi düzeyde İngilizce biliyor olmaları, bazı alanların yurtdışı ile ortak projeler yapabilir olması ve öğretim üyelerinin çalışmalar sonunda alanlarındaki kaliteli dergilerde yayınlar yapmaları diğer güçlü yönleridir. Projelendirilmiş yüksek lisans ve doktora tezlerinin Rektörlük tarafından desteklenmesi de önemli bir güçlü yandır.

B- Zayıflıklar

Bazı anabilim dallarında doktora programının açılması için gerekli sayıda öğretim üyesinin bulunmamasıdır. Ayrıca, Biyoteknoloji, Nano-biyoteknoloji, Genetik mühendisliği gibi güncel ve multi-disiplin alanların henüz açılmamış olması da diğer bir zayıf yöndür.

Bazı Anabilim dallarımızda Araştırma görevlisi kadrosunun yetersizliği ile birlikte yabancı dil eğitiminde yeterli başarıya ulaşılamaması da diğer bir zayıf yöndür.

C- Değerlendirme

Fen Bilimleri Enstitüsü bünyesinde mevcut bulunan 30 Anabilim Dalı ile lisansüstü eğitim-öğretim faaliyetlerini yürütmekte olan birimiz zayıf yönlerini güçlendirmek amacı ile multi-disiplin alanlarında lisansüstü programların açılması ile doktora programı olmayan anabilim dallarında doktora programlarının açılmasını hedeflemektedir.

V- ÖNERİ VE TEDBİRLER

İÇ KONTROL GÜVENCE BEYANI

Harcama yetkilisi olarak yetkim dâhilinde;

Bu raporda yer alan bilgilerin güvenilir, tam ve doğru olduğunu beyan ederim.

Bu raporda açıklanan faaliyetler için idare bütçesinden harcama birimize tahsis edilmiş kaynakların etkili, ekonomik ve verimli bir şekilde kullanıldığını, görev ve yetki alanım çerçevesinde iç kontrol sisteminin idari ve mali kararlar ile bunlara ilişkin işlemlerin yasalık ve düzenliliği hususunda yeterli güvenceyi sağladığını ve harcama birimizde süreç kontrolünün etkin olarak uygulandığını bildiririm.

Bu güvence, harcama yetkilisi olarak sahip olduğum bilgi ve değerlendirmeler, iç kontroller, iç denetçi raporları ile Sayıştay raporları gibi bilgim dâhilindeki hususlara dayanmaktadır.

Burada raporlanmayan, idarenin menfaatlerine zarar veren herhangi bir husus hakkında bilgim olmadığını beyan ederim. Trabzon-20.01.2017

Prof.Dr. Sadettin KORKMAZ
Enstitü Müdürü