



# KARADENİZ TEKNİK ÜNİVERSİTESİ



## EDEBİYAT FAKÜLTESİ Öğrenci El Kitabı



Trabzon 2018

## Akademik Takvim

2018-2019 EĞİTİM ÖĞRETİM YILI	Güz Yarıyılı	Bahar Yarıyılı
Yarıyıl Harcı Ödeme Süresi	17-21 Eylül 2018	28 Ocak-01 Şubat 2019
Kayıt Yenileme ve Derse Yazılımlar	17-21 Eylül 2018	28 Ocak-01 Şubat 2019
<b>Derslerin Başlaması</b>	24 Eylül 2018	04 Şubat 2019
Ders Bırakma ve Ekleme Süresi	24-26 Eylül 2018	04-06 Şubat 2019
Temel Bilgisayar Dersi Yeterlik Sınavı	26 Eylül 2018	12 Şubat 2019
Derse Yazılımların İnteraktif İlanı, İtiraz	27-28 Eylül 2018	07-08 Şubat 2019
<b>Ara Sınav Haftası</b>	17-25 Kasım 2018	30 Mart-07 Nisan 2019
Derslerin Son Günü	05 Ocak 2019	18 Mayıs 2019
<b>Yarıyıl Sonu Sınavları</b>	07-19 Ocak 2019	20 Mayıs-01 Haziran 2019
Harfli Notların İnteraktif İlanı	18 Ocak 2018	13 Haziran 2019
Bütünleme Sınavları	28 Ocak – 01 Şubat 2019	17-22 Haziran 2019
Bütünleme Sonuçlarının İnteraktif İlanı	05 Şubat 2019	25 Haziran 2019

### İletişim

### Telefon

### faks

Dekanlık	<b>+90(462) 377 43 10</b>	+90 462 325 55 72
Fakülte Sekreteri	<b>+90(462) 377 43 14</b>	+90 462 325 55 72
Yazı İşleri	<b>+90(462) 377 43 09</b>	+90 462 325 55 72
Batı Dilleri ve Edebiyatı Bölümü	<b>+90(462) 377 35 49</b>	+90 462 325 55 93
Tarih Bölümü	<b>+90(462) 377 32 14</b>	+90 462 325 17 28
Türk Dili ve Edebiyatı Bölümü	<b>+90(462) 377 25 24</b>	+90 462 325 55 72
Sosyoloji Bölümü	<b>+90(462) 377 34 25</b>	+90 462 325 55 72
Rus Dili ve Edebiyatı Bölümü	<b>+90(462)377 20 17</b>	+90 462 325 55 72
Arkeoloji Bölümü	<b>+90(462) 377 20 17</b>	+90 462 325 55 72
Sanat Tarihi Bölümü	<b>+90(462) 377 20 17</b>	+90 462 325 55 72
Felsefe Bölümü	<b>+90(462) 377 34 25</b>	+90 462 325 55 72
Psikoloji Bölümü	<b>+90(462) 377 34 25</b>	+90 462 325 55 72
Öğrenci İşleri Bürosu	<b>+90(462) 377 24 25</b>	+90 462 325 55 72

### ***Sevgili Gençler!***

Fakültemiz, güçlü akademik kadrosuyla özgörev ve öngörüşü çerçevesinde belirlenen hedefler doğrultusunda ülkemizin gelişimine hizmet edecek nitelikli elemanlar yetiştirmek yolunda önemli bir süreç içerisindeyiz. Sosyal bilimler alanında çağdaş bilgi donanımına sahip araştıran, sorgulayan ve paydaşlarıyla iş birliği yaparak öğrendiklerini hayata geçirebilen, mevcut sorunlara kalıcı çözümler üretebilen ve farkındalığı sosyal sorumluluk bilinciyle harmanlayan bireyler yetiştirmek önemli hedeflerimiz arasındadır. Günümüz dünyası, insan, emtia ve fikirlerin akışkanlığına dayanan ve ulus ötesi formların hâkimiyetinden gelen cesaret ile insanlığı gezegenimizin ötesinde bir hayat alanı kurmaya yönelen imkânlar ve hayaller dünyasıdır. Bu yönde geçmişin birikiminin rikkatli desteği ve geleceğe yönelik şimdinin hayal gücü bilim ve bilginin yanında kültür ve irfanın da önemini ortaya koymaktadır. Zira Gazi Mustafa Kemal Atatürk'ün veciz ifadeleri, irfan ordusu olmadan zaferler kazanılamayacağını aşikâr kılmaktadır. Bu uğraş içerisinde Edebiyat Fakültesi hem Karadeniz Teknik Üniversitesi bünyesinde hem de uluslararası kriterlerde kendisine saygın bir konum elde etme hedefindedir. Bu hedef için dinamik idari ve akademik kadrosu ile yoluna devam etmekte, insani bilimler alanındaki çalışmanın sorumluluğu içinde kültür ve sanat etkinliklerini desteklemekte ve gerçekleştirmekte, güncel toplumsal sorun ve alanlarda farkındalığı yükseltmeye yönelik çağın gereklerine uygun bir eğitim anlayışını benimsemektedir.

Edebiyat Fakültesi, 1990'lı yıllarla başlayan Fen-Edebiyat Fakültesi geçmişi ve birikimi ile 2010 yılından itibaren her iki fakültenin ayrılması sonucu bünyesindeki 9 bölüm ile çağın gereklerine uygun eğitim anlayışını sürdürmektedir. Mevcut bölümler içerisinde Tarih, Türk Dili ve Edebiyatı, Batı Dilleri ve Edebiyatı, Rus Dili ve Edebiyatı, Sosyoloji ve Arkeoloji bölümleri aktif olarak lisans eğitimi vermektedir. Sanat Tarihi, Psikoloji ve Felsefe bölümlerinde lisans eğitimini başlatmak için gerekli çalışmalar sürdürülmektedir. Fakültemiz güçlü akademik yapısı yanında 2500'ün üzerinde öğrenci potansiyeliyle lisans ve lisansüstü alanda bilimin öncülüğünde eğitim ve araştırma faaliyetlerini yürütmektedir. Evrensel bir kurumun önemli yapı taşlarından biri, sahip olduğu maddi imkân ve potansiyellerdir. Kurumsallaşmanın en önemli zemini olan bu imkân, eğitim-öğretim için gerekli olan altyapıya sahip olmayı ifade etmektedir ki Fakültemiz, bünyesindeki birimlerle kompleks bir yapıya sahiptir. Fakültemizin yeni üyeleri olarak sizler bu imkânlarla ve edineceğiniz yetkin bilimsel donanımla bilgi meşalesini devralıp daha ileriye taşıyacaksınız. Bu düşüncelerle 2018-2019 akademik eğitim yılının hayırlı, uğurlu olmasını dilerim.

***Prof. Dr. Temel ÖZTÜRK***

***Dekan***

## EDEBİYAT FAKÜLTESİ

Karadeniz Teknik Üniversitesi Edebiyat Fakültesi; Fen-Edebiyat Fakültesi bünyesinde 1994 yılında eğitim öğretime başlamış, 2010 yılında günümüzdeki statüsüne kavuşmuştur. Fakültemiz hâlen 6 normal öğretim, 3 ikinci öğretim olmak üzere 9 bölümü, 3 doktora programı, tezli 4 yüksek lisans programı, 3 bine yakın öğrencisi, 94 akademik ve 15 idari personeli; tam donanımlı birçok amfi, derslik, seminer salonu, laboratuvar ve bilgisayar laboratuvarları ile eğitim-öğretim hizmetini sürdürmektedir. Yapılanmasına devam eden 3 bölümümüz bulunmaktadır.



PROGRAM	ÖĞRETİME BAŞLAMA TARİHİ
Tarih	1994-1995
Tarih (İkinci Öğretim)	2005-2006
Türk Dili ve Edebiyatı	1994-1995
Türk Dili ve Edebiyatı (İkinci Öğretim)	2008-2009
Batı Dilleri ve Edebiyatı	1999-2000
Batı Dilleri ve Edebiyatı (İkinci Öğretim)	2009-2010
Sosyoloji	2012-2013
Rus Dili ve Edebiyatı	2014-2015
Arkeoloji	2018-2019
Sanat Tarihi	-
Felsefe	-
Psikoloji	-

## Akademik Kadromuz

BÖLÜM	KADROLU							
	Öğretim Üyesi			Öğretim Görevlisi		Araştırma Görevlisi		TOPLAM
	Prof.	Do ç.	Dr. Öğr. Üyesi	Dr .	Öğr. Gör.	Dr .	Arş. Gör.	
<i>BATI DİLLERİ VE EDEBİYATI</i>		2	6		4		6	<b>18</b>
<i>TARİH</i>	7	2	7		3		11	<b>30</b>
<i>TÜRK DİLİ VE EDEBİYATI</i>	3	2	6		1		9	<b>21</b>
<i>SOSYOLOJİ</i>		3	2	1	1		4	<b>11</b>
<i>RUS DİLİ VE EDEBİYATI</i>		1	3				2	<b>6</b>
<i>ARKEOLOJİ</i>	1		2					<b>3</b>
<i>SANAT TARİHİ</i>	1						1	<b>2</b>
<i>FELSEFE</i>								
<i>PSİKOLOJİ</i>							3	<b>3</b>
<b>TOPLAM</b>	<b>12</b>	<b>10</b>	<b>26</b>	<b>1</b>	<b>9</b>		<b>36</b>	<b>94</b>
<b>GENEL TOPLAM</b>	<b>48</b>			<b>10</b>		<b>36</b>		<b>94</b>

## Nereye Başvurmaliyim?



## Haftalık Ders Saatleri

BÖLÜMLER	1.SINIF						2.SINIF						3.SINIF						4.SINIF					
	Güz			Bahar			Güz			Bahar			Güz			Bahar			Güz			Bahar		
	D	S	T	D	S	T	D	S	T	D	S	T	D	S	T	D	S	T	D	S	T	D	S	T
TARİH	Z	7	21	7	22	5	20	5	20	4	16	4	14	4	14	4	14	4	12	2	4	16		
	SD		21		22	2	4	24	2	4	24	2	4	20	2	4	18	2	4	18	2	4	16	
TÜRK DİLİ VE EDEBİYATI	Z	8	21	8	22	7	17	7	17	4	10	4	10	5	12	5	12	2	4	16				
	SD		21		22	1	2	19	1	2	19	3	6	16	3	6	16	3	6	18	2	4	16	
BATI DİLLERİ VE EDEBİYATI	Z	6	18	7	18	5	14	4	12	4	14	3	12	4	14	5	16	5	16	2	4	20		
	SD		18		18	2	4	18	2	4	18	2	4	18	2	4	16	3	6	20	2	4	20	
SOSYOLOJİ	Z	7	23	7	22	5	16	4	14	4	12	4	11	4	10	4	10	2	4	12				
	SD		23		22	2	4	20	3	6	20	3	6	18	3	6	17	2	4	14	2	4	16	
RUS DİLİ VE EDEBİYATI	Z	9	20	9	20	6	14	6	14	1	2	4	10	4	10	4	10	4	10					
	SD		20		20	2	4	18	2	4	18	5	10	12		10		10			10			
TARİH II. ÖĞRETİM	Z	7	21	7	22	5	20	5	20	4	16	4	14	4	14	4	14	4	12	2	4	16		
	SD		21		22	2	4	24	2	4	24	2	4	20	2	4	18	2	4	18	2	4	16	
TÜRK DİLİ VE EDEBİYATI II. ÖĞRETİM	Z	8	21	8	22	7	17	7	17	4	10	4	10	5	12	5	12	2	4	16				
	SD		21		22	1	2	19	1	2	19	3	6	16	3	6	16	3	6	18	2	4	16	
BATI DİLLERİ VE EDEBİYATI II. ÖĞRETİM	Z	6	18	7	18	5	14	4	12	4	14	3	12	4	14	5	16	5	16	2	4	20		
	SD		18		18	2	4	18	2	4	18	2	4	18	2	4	16	3	6	20	2	4	20	
ARKEOLOJİ	Z	9	20	9	19	4	11	4	10	5	13	4	10	6	4	8	4	8	3	6	14			
	SD		20		19	3	6	17	3	6	16	2	4	17	3	6	1	3	6	14	3	6	14	

D: Ders Sayısı

S: Ders Saati

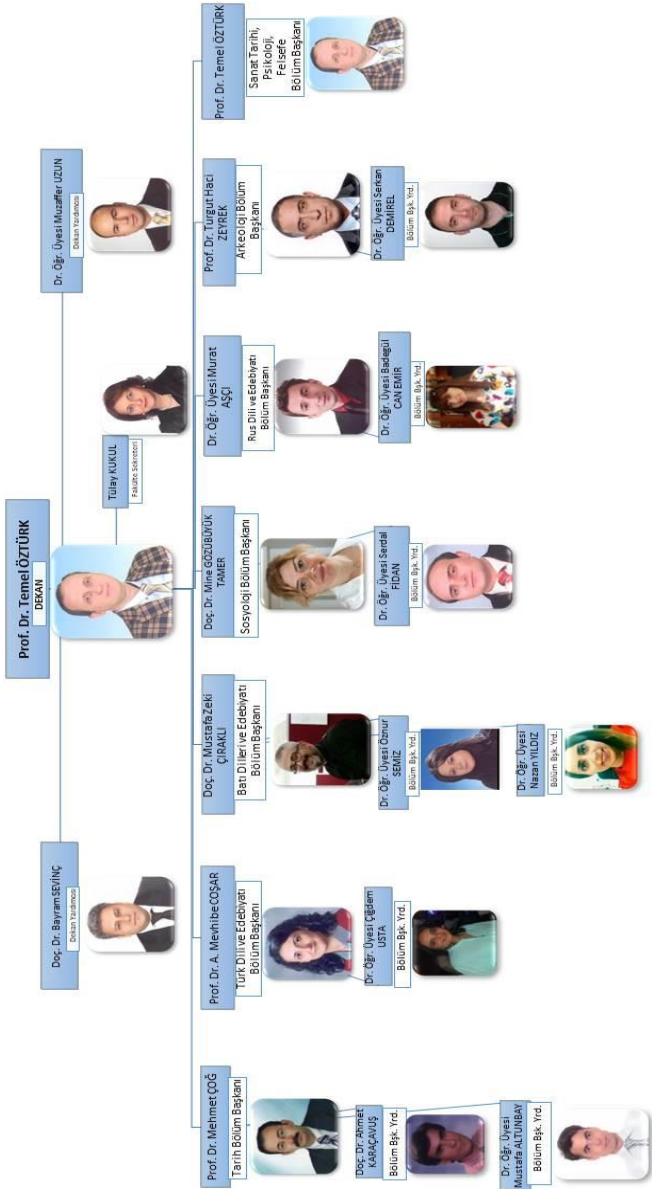
T: Toplam Saat

Z: Zorunlu Ders

SD: Seçmeli Ders

<http://www.katalog.ktu.edu.tr/>





### Ders Planları

- ✚ Lisans öğrenimi (**8 yarıyıl**) süresinde okuyacağınız zorunlu ve seçmeli derslerle ilgili bütün detaylı bilgileri (**KTÜ Ders Bilgi Paketi**) <http://www.katalog.ktu.edu.tr/> adresinden takip edebilirsiniz.
- ✚ Öğretim, ders geçme esasına dayanır ve kredili sisteme göre yürütülür.
- ✚ **Bir yarıyıldaki ders yükü**, azami öğrenim sürelerinin son yılında bulunanlar ile tüm dersleri aldığında **o yarıyılın sonunda mezun olabilecek** öğrenciler hariç, **40 saati aşamaz**.

### Seçmeli Dersler

Öğrenciler, 4 yıllık lisans öğrenimi sürecinde bölüm bilgi paketinde **belirtilen sayıda** seçmeli dersi almak zorundadır. Her dönem için akademik takvimde belirtilen tarihlerde öğrencinin dersleri seçme **sorumluluğu** bulunmaktadır. Aşağıdaki tabloda seçmeli derslerin bulunma durumu aktarılmıştır:

SINIFLAR	GÜZ YARIYILI	BAHAR YARIYILI
1	-	-
2	+	+
3	+	+
4	+	+

Bütün işlem tarihleri için bkz: <http://www.ktu.edu.tr/oidb-akademiktakvim>





### Eđitim Süresi

Bir eđitim öđretim yılı; güz ve bahar yarıyılı olmak üzere iki yarıyıldan oluşur. Her bir yarıyıl **18 haftadan** oluşur ve şöyle bir dağılıma sahiptir: **14 hafta ders, 1 hafta ara sınav, 2 hafta yarıyıl sonu sınavı ve 1 hafta bütünleme sınavı.**

### Ders Kaydı (Derse Yazılım)

- ✓ Öđrenciler her yarıyıl başında ve **akademik takvimde belirtilen** süreler içinde, gerekli katkı payı ve öđrenim ücretini ödeyerek bilgisayar ortamında interaktif olarak kayıtlarını yenilemek ve derslere yazılmak zorundadırlar.
- ✓ **Derslere yazılım ve kayıt yenileme işlerinin tümünden öđrenciler sorumlu olup bu işlemleri kendileri yapmakla yükümlüdürler.**
- ✓ ÖSYM tarafından birinci sınıfa yerleştirilen öđrencilerin **birinci yarıyıl derslerine kayıtları** Öđrenci İşleri Dairesi Başkanlığı tarafından doğrudan yapılır.
- ✓ Öđrenciler, akademik takvimde belirtilen süreler içinde interaktif olarak yeni bir derse kaydolabilir veya daha önce kaydolmuş oldukları derse/dersleri bırakabilir. Ders ekleme/çıkarma süresinde alınan dersler akademik danışmana onaylatılır.
- ✓ Kayıt yaptıran öđrenci **öncelikle başarısız derslerini** almak zorundadır.  
Öđrenciler ders bırakma ve ders ekleme süresi içerisinde aldıkları dersleri akademik danışmanlarına onaylatmak zorundadır.
- ✓ Bir yarıyıla ait yazılım yapılan eđitim-öđretim çalışmaları **internet ortamında** öđrencilere duyurulur. Öđrencilerin, yazılım yaptığı eđitim-öđretim çalışmalarına ilişkin itirazlarını **akademik takvimde belirlenen süreler içerisinde Öđrenci İşleri Daire Başkanlığına** yapmaları gerekir. Bu süre içerisinde başvuru yapmayan öđrencilerin interaktif yazılımları kesinlik kazanır.
- ✓ Normal süresinde ders kaydı yapamayıp **yarıyıl başlangıç tarihinden itibaren bir aylık süre içinde** başvuran ve mazereti dekanlıkça kabul edilen öđrenci, derslere kayıt yaptırabilir. **Bu süreden sonra yapılan başvurular dikkate alınmaz.**

### Uzaktan Eđitimle Verilen Dersler

Bütün bölümlerde **Türk Dili I-II, Atatürk İlkeleri ve İnkılap Tarihi I-II** dersleri uzaktan eđitim yöntemi ile verilmektedir. Birinci sınıfta iki dönem hâlinde verilen ve **alınması zorunlu** olan bu dersleri <http://uzem.ktu.edu.tr> adresinden takip edebilirsiniz.

### Ara Sınav ve Yarıyıl Sonu Sınavları

- ✓ Öğrenciler her yarıyılıda bir ara sınav ve yarıyıl sonu sınavına tabi tutulurlar. Sınavlar **100 puan** üzerinden değerlendirilir.
- ✓ Ara sınavlar **dokuzuncu haftada** yapılır ve bu hafta içerisinde ders yapılmaz.
- ✓ Sınav programları, bir sınıfın dersleri için bir günde **ikiden fazla sınav yapılmayacak** şekilde hazırlanır ve her yarıyıl başında ilan edilir.
- ✓ Bir ders için yarıyıl içinde **bir ara sınav** yapılır.
- ✓ **Yarıyıl içi çalışmalarının ders başarı notuna katkısı % 50'**dir.
- ✓ Bitirme çalışması ve seminer dersleri için ara sınav yapılmaz.
- ✓ Yarıyıl sonu sınavları, ilgili bölüm başkanlığı veya yüksekokul müdürlüğünce ilan edilen yer, tarih ve saatlerde **iki haftaya yayılarak** yapılır.
- ✓ Bir dersin yarıyıl sonu sınavına girebilmek için o derse kayıtlı olmak ve ilk defa alınan derslerin en az % 70'ine, uygulama ve/veya laboratuvarların en az % 80'ine katılmak zorunludur. Bu şartları yerine getiremeyen öğrenci yarıyıl sonu sınavına alınmaz. Bu öğrenciye (D) devamsız harf notu verilir.
- ✓ Bir dersten yarıyıl sonu sınavına girme şartını bir kere yerine getiren öğrenciden, bu dersi daha sonraki yarıyıllarda tekrarlaması durumunda, sadece teorik **derslerden devam şartı aranmaz**. Ancak, uygulama, laboratuvar ve derse bağlı diğer yarıyıl içi çalışmalara devam şartı aranır.
- ✓ **Sağlık raporu devamdan sayılmaz**. Sadece ara sınav ve sınav şeklindeki yarıyıl içi çalışmalar için mazeret sınav hakkı verilmesinde kullanılır.
- ✓ **Yarıyıl sonu sınavının harf notuna katkısı % 50'**dir.
- ✓ Yarıyıl sonu sınavında **100** üzerinden en az **45** puan alma zorunluluğu vardır.
- ✓ Yarıyıl sonu sınavına girmeyen veya bu sınavdan en az 45 puan alamayan öğrencilerin, yarıyıl içi çalışmaları değerlendirmeye katılmaz ve bu öğrenciler FF harf notu ile değerlendirilir.

\* Bkz, [www.ktu.edu.tr/oidb-yonetmelikler](http://www.ktu.edu.tr/oidb-yonetmelikler) adresinden "Karadeniz Teknik Üniversitesi Ön Lisans ve Lisans Eğitim-Öğretim Sınav Değerlendirme ve Öğrenci İşleri Yönetmeliği"

### Bütünleme Sınavı

- ✓ Öğrenciler, her yarıyılın sonunda, **o yarıyıla ait tüm derslerden** bütünleme sınavına girebilirler.
- ✓ Bütünleme sınavına girebilmek için; sınavların yapılacağı eğitim-öğretim yılında ilgili **derslere yazılım yapmak** ve bu derslerin **yarıyıl sonu sınavına girebilme şartlarını yerine getirmiş olmak zorundadır**.
- ✓ **Bütünleme sınavlarına girmeyen öğrencilere mazeret sınav hakkı verilmez**.
- ✓ Bütünleme sınavında **100** üzerinden en az **45** puan almak zorunludur.
- ✓ Bir dersin **bütünleme sınavına girmeyen öğrencinin harf notu hesaplanmaz**, yarıyıl sonu harf notu aynen kalır.
- ✓ Bütünleme sınavına giren öğrencilerin yarıyıl **not ortalaması hesabında, bütünleme sınav notları** dikkate alınır.

### Kayıt Sildirme

Öğrencilerimiz, Öğrenci İşleri Daire Başkanlığına bir **dilekçe** ile başvurarak kayıtlarını sildirebilirler. Bu takdirde, ödemiş oldukları harç ve **ücretler iade edilmez.**

### Staj

Fakültemizde **hiçbir** bölümünde staj yapma zorunluluğu bulunmamaktadır. Bununla birlikte bölüm öğrencileri isteğe bağlı olarak staj yapabilmektedir.

### Kayıt Dondurma (İzin)

Öğrencinin, eğitim-öğretim yarıyılı başlangıç tarihinden itibaren **en geç bir ay içerisinde** bir dilekçe ile başvurması ve başvurusunun dayandığı **mazeretini kanıtlaması koşulu ile** fakülte yönetim kurulu tarafından (askerlik hizmeti hariç) **en fazla dört yarıyıla kadar** öğrenime ara izni verilebilir.

- ✦ Öğrenci izinli sayıldığı süre içinde öğrenimine devam edemez ve öğrencinin her türlü öğrencilik hakları dondurulur.
- ✦ Öğrencinin izinli veya mazeretli oldukları süre içerisinde başka bir yükseköğretim kuruluşundan aldığı dersler ve notlar geçersiz sayılır.
- ✦ İzin, yarıyıl başlangıcından o yarıyıla ait sınavların sona erdiği tarihe kadar olan süreyi kapsayacak şekilde verilir.
- ✦ **İzin alan bir öğrencinin öğrenimine ara verdiği süre, öğrenim süresinden sayılmaz.**

### Öğrenim Süresi

Öğrenciler, bir yıl süreli **yabancı dil hazırlık sınıfı hariç**, kayıt oldukları programa ilişkin derslerin verildiği dönemden başlamak üzere, **her dönem için kayıt yaptırıp yaptırmadığına bakılmadan azami yedi yıl içinde** tamamlamak zorundadırlar. **Bu süreler sonunda mezun olamayan öğrencilerin Üniversiteyle ilişkisi kesilir.**

- ✦ Azami süreler içinde katkı payı veya öğrenim ücretinin ödenmemesi ile kayıt yenilenmemesi nedeniyle öğrencilerin ilişkileri kesilmez. Ancak, Senato ve YÖK'ün onayı ile dört yıl üst üste öğrenim ücreti ödemeyen ve kayıt yenilemeyen öğrencilerin Üniversite ile ilişkileri kesilebilir.
- ✦ Üniversiteden **sürelili uzaklaştırma cezası alan** öğrencilerin ceza süreleri **öğrenim süresinden sayılır.**

### Ders Tekrarı

- ✦ Öğrenciler; başarısız sayıldıkları veya normal yarıyılında almadıkları dersleri, kayıt oldukları yarıyıldaki **öncelikle** tekrar ederler.
- ✦ Öğrenciler, tekrarlanması gereken **seçmeli** derslerinin yerine bölüm başkanlığınca açılan **diğer seçmeli dersleri** alabilirler.
- ✦ Öğrenciler isterlerse başarılı oldukları (**DC**) harf notlu derslerini, not yükseltmek amacı ile tekrar edebilirler.

### Sınav Notuna İtiraz (Maddi Hata)

- Sınav notlarına ve harf notlarına ilişkin itiraz ve düzeltme başvuruları doğrudan öğrencinin kayıtlı olduğu ilgili bölüm başkanlığına yapılır.
- Maddi hatanın yapılmış olması durumunda, düzeltme başvurusu, **notların ilanını takip eden üç iş günü içinde** yapılır.
- İtiraz sonucu notlarda değişiklik olması veya öğretim elemanı tarafından yapılacak not düzeltme işlemlerinde, değişiklik veya düzeltmelere ilişkin **belgeler** eklenir.
- Düzeltme işlemleri, ilgili **yönetim kurulunun onayı** ile gerçekleşir.

### Mazeret (Özür) Sınav Hakkı

- Haklı ve geçerli görülen bir mazeret (ölüm, hastalık, kaza vb.) nedeniyle ara sınavlara giremeyen öğrencilerin bu durumlarını (sağlık kuruluşlarından alınan sağlık raporu ile) belgelemeleri hâlinde kendilerine giremedikleri sınavlar için sınav hakkı verilir.
- Mazeret belgelerinin; düzenledikleri mazeret bitimini izleyen **ilk hafta içerisinde** bölüm başkanlığına verilmesi zorunludur.
- Mazeret sınavına girmeyen öğrenciye yeni bir hak verilmez.
- Mazeret sınavı, **sadece ara sınav** için kullanılır.
- Ara sınav için mazeret sınavı, **yarıyılın son haftasında** yapılır.
- **Yarıyıl sonu, bütünlüme ve mezuniyet sınavları için mazeret sınavı yapılmaz.**

### Notlar, Derlerde Başarılı Sayılma, Başarısız Olunan Dersler

- ❖ Bir dersten **(AA), (BA), (BB), (CB) ve (CC)** harf notlarından birini alan öğrenciler o dersi başarmış sayılırlar. Ayrıca dönemlik ağırlıklı not ortalaması **2.00** ve daha yüksek olan öğrenciler **(DC)** harf notlu derslerinden de başarılı kabul edilirler.
- ❖ **(DD), (FD), (FF)** ile **(K)** harf notu aldıkları dersler ve diğer eğitim-öğretim çalışmaları, **kayıt olunan ilk yarıyıldan tekrar edilir.**
- ❖ Bir yarıyılın not ortalaması **en az 2.00 olmayan** öğrenciler o yarıyıldan **(DC)** harf notu aldıkları derslerden başarısız sayılır.
- ❖ Güz ve bahar yarıyılları birbiri ile ilişkili olmayıp her bir yarıyılın not ortalaması kendi yarıyılına etki eder.
- ❖ İkinci sınıfın sonunda (dördüncü yarıyıl) genel not ortalaması **1.80'in** altında olan öğrenciler **üst yarıyıldan ders alamazlar.** Bu durumdaki öğrenciler başarısız oldukları derslerden tekrar alarak genel not ortalamalarını en az **1.80'e** yükseltmek zorundadır.
- ❖ **(G)** notu ve **(K)** notu ortalama hesaplarına katılmaz. **(S)** harf notu bitirme çalışması ve proje dersi için verilir.

### Sınavlarla İlgili Disiplin Yönetmeliği Hükümleri

- Sınavlarda kopya çeken veya çektiren öğrenciye Yükseköğretim kurumundan **bir yarıyıl için uzaklaştırma** cezası verilir.
  - Sınavlarda tehditle kopya çeken, kopya çeken öğrencilerin sınav salonundan çıkarılmasına engel olan, kendi yerine başkasını sınava sokan veya başkasının yerine sınava giren öğrenciye yükseköğretim kurumundan **iki yarıyıl için uzaklaştırma** cezası verilir.
  - Sınavlarda kopya çekmeye teşebbüs eden öğrenciye **kinama** cezası verilir.
  - Raporu veya diğer mazereti ile ilgili yanlış beyanda bulunan, raporlu olduğu hâlde sınavlara katılan öğrencilerin sınavları geçersiz sayılır. Ayrıca haklarında disiplin soruşturması açılır.
  - Disiplin soruşturması sonunda verilen ceza, öğrenciler mezun olsa dahi sicillerine işlenir.
- \* “Yükseköğretim Kurumları Öğrenci Disiplin Yönetmeliği” ve panolarda yer alan “Öğrencilerin Rapor Alırken ve Teslim Ederken Uyacağı Kurallar” talimatnamesine bakınız.*

### Sınav Kuralları, Sınavın Geçerliliği

- **Öğrenci, sınav programında belirtilen zaman ve yerde sınavlara girmek zorundadır. Aksi hâlde sınavları geçersiz sayılır. Öğrencinin girmeyi hak etmediği bir sınava girmesi sonucunda aldığı not, ilan edilmiş olsa da iptal edilir.**
  - **Her türlü sınav, uygulama, laboratuvar, atölye, ev ödevi, yarıyıl içi veya yıl içi proje ve benzeri diğer çalışmalarda; kopya çeken, kopya çekme girişiminde bulunan ve kopya çekilmesine yardım eden veya ilgili evrakın incelenmesinden kopya çektiği sonradan anlaşılan bir öğrenci, o sınav ya da çalışmadan **sıfır not** almış sayılır.**
  - **Sınav sırasında her ne şekilde olursa olsun, sınavın genel düzenini bozan öğrenciler, sınav salonundan çıkarılır ve o sınavdan **sıfır not** almış sayılırlar.**
  - **İzin verilmedikçe hesap makinesi ile sınava giren, cep telefonu ile sınava giren, sınavda cep telefonu çalan, cep telefonu ile resim çeken veya kayıt yapan, başka salonda sınava giren, yerinin değiştirilmesinde direnen, cevap kâğıdını veya soru kâğıdını vermeyen, yırtan, vb. öğrencinin cevap kâğıdı alınarak sınav salonundan çıkarılır. Bu öğrencilerin cevap kâğıtları değerlendirilmez ve o sınav için **sıfır not** almış sayılırlar.**
  - **Yanında fotoğraflı öğrenci kimlik belgesi bulunmayan, sınav listelerinde adı yer almayan öğrenciler kesinlikle sınava alınmaz.**
- \* Panolarda yer alan “Öğrencilerin Sınavlarda Uyacağı Kurallar” talimatnamesine bakınız.*



## ERASMUS DEĞİŞİM PROGRAMI

Bu program, üniversite öğrencilerinin Avrupa ülkelerinde **3 ay** ya da **1 yıl süre ile** eğitim almasını sağlayan bir değişim programıdır. Aynı zamanda üniversitede görev yapan personele yurt dışında eğitim alma veya ders verme imkânı sağlar.

- ✚ Öğrencinin bu hakkı kazanabilmesi için, Rektörlük Dış İlişkiler Koordinatörlüğü tarafından yapılan seçme sınavını başarmış olması gerekmektedir. **Misafir üniversitede başarılı dersler**, okuduğu fakültede de başarılı sayılır.
- ✚ Fakültemiz öğrencileri için **13** ülkede **31** üniversite ile öğrenci değişim anlaşması yapılmıştır. Bu ülkeler arasında öğrencilerimiz tarafından en çok tercih edilenlerin başında Almanya, İngiltere, İtalya, Romanya, Polonya, Slovakya ve Çek Cumhuriyeti gelmektedir.

*(Geniş bilgi için ERASMUS ofisine başvurunuz.)*

## FARABI DEĞİŞİM PROGRAMI

Bu program, Türkiye'deki üniversite ve ileri teknoloji enstitüleri bünyesinde **bir** veya **iki yarıyıl** süresince ön lisans, lisans, yüksek lisans ve doktora düzeyinde eğitim-öğretim yapan **yükseköğretim kurumları arasında öğrenci ve öğretim üyesi değişim programıdır**.

- ✚ Farabi değişim programı, öğrenci veya öğretim üyelerinin kendi kurumları dışında bir yükseköğretim kurumunda eğitim ve öğretim faaliyetlerine devam etmelerine, aynı zamanda öğrencilere karşılıksız burs imkânı sağlar.
- ✚ Bu programa katılan öğrencilerin gittikleri üniversitede alıp geçtiği dersler fakültede de başarılı sayılır.

Fakültemiz, toplam **102** üniversite ile Farabi Değişim Programı kapsamında anlaşma yapmış bulunmaktadır. Bu üniversitelerin büyük bir bölümü Fakültemiz öğrencileri için her yıl 2 kontenjan ayırmaktadır.

*(Geniş bilgi için FARABI ofisine başvurunuz.)*

### MEVLANA PROGRAMI

Mevlana deęişim programı, yurt içinde ve yurt dışında eğitim veren yükseköğretim kurumları arasında öğrenci deęişimini **en az bir** en fazla **iki yarıyıl** için, hiçbir coğrafi bölge ayrımı olmaksızın bütün dünyadaki yükseköğretim kurumları arasında mümkün kılan bir programdır. Bu programa genel akademik not ortalaması **4** üzerinden en az **2,5** ve **yeterli düzeyde yabancı dil** bilgisi olan öğrenciler katılabilmektedir. (*Geniş bilgi için ilgili ofise başvurunuz.*)

### ÇİFT ANA DAL PROGRAMI

Aynı yükseköğretim kurumunun iki diploma programından eş zamanlı olarak ders alıp **iki ayrı lisans diploması** alabilme imkânı sağlayan bir programdır. Bu programa, başvuru yapılan yarıyla kadar ana dal diploma programında aldığı bütün dersleri başarması ve genel not ortalaması **4** üzerinden **2,80 (100 üzerinden 70)** olan öğrenciler katılabilmektedir.

- Fakültemizde **Tarih, Türk Dili ve Edebiyatı** ve **Sosyoloji** bölümlerinde çift ana dal ve yan dal eğitimi verilmektedir. Tarih Bölümü çift ana dal programına **Mühendislik Fakültesi, Orman Fakültesi, İktisadi ve İdari Bilimler Fakültesi** ile protokolü bulunurken Sosyoloji Bölümünün **İktisat, İşletme ve İstatistik ve Bilgisayar Bilimleri** bölümleri ile protokolü bulunmaktadır.
- Başvuruların en erken üçüncü, en geç beşinci yarıyılın başında yapılması gerekir. Öğrencilerin kendi lisans programları yanında **alan yeterlilikleri** dikkate alınarak Fakülte Kurulu tarafından belirlenen ve Üniversite Senatosu tarafından onaylanan programı tamamlamaları gerekmektedir.
- Bölümler için ayrılan **kontenjan** her yıl temmuz ayının başında ilan edilmektedir. Başvuruların en erken üçüncü, en geç altıncı yarıyılın başında yapılması gerekir. Tarih Bölümü için **3**, Sosyoloji ve Türk Dili ve Edebiyatı için **4'er kontenjan** ayrılmıştır. İkinci öğretimler için de aynı oran geçerlidir.

(*Bakınız: [www.ktu.edu.tr/oidb-yonetmelikler](http://www.ktu.edu.tr/oidb-yonetmelikler) adresinden "Yükseköğretim Kurumlarında Ön Lisans ve Lisans Düzeyindeki Programlar Arasında Geçiş, Çift Ana Dal, Yan Dal ile Kurumlar Arası Kredi Transferi Yapılması Esaslarına İlişkin Yönetmelik" ve "KTÜ Çift Ana Dal ve Yan Dal Programları Uygulama Yönergesi"*)

### YAN DAL PROGRAMI

Yan dal programı; not ortalaması **4** üzerinden **2.60 (100 üzerinden 65)** öğrencilere lisans diploması yanında aynı yükseköğretim kurumu içinde başka bir diploma programı kapsamında belirli bir konuya yönelik sınırlı sayıda dersi almak suretiyle (diploma yerine geçmeyen) bir **yan dal sertifikası** alma imkânı vermektedir.

- Tarih Bölümü ile Türk Dili ve Edebiyatı bölümleri yan dal programı için **Mühendislik Fakültesi, Orman Fakültesi, İktisadi ve İdari Bilimler Fakültesi** Bölümü ile protokolü bulunurken Sosyoloji bölümünün **İktisat, İşletme ve İstatistik ve Bilgisayar Bilimleri** bölümleri ile protokolü bulunmaktadır.
- Yan dal programına başvurusu kabul edilen öğrenci, Fakülte Kurulu tarafından belirlenen dersleri almak zorundadır.
- Başvuruların en erken üçüncü, en geç altıncı yarıyılın başında yapılması gerekir. Tarih Bölümü için **3**, Sosyoloji ve Türk Dili ve Edebiyatı bölümleri için **4'er kontenjan** ayrılmıştır. İkinci öğretimler için de aynı oran geçerlidir.

### KURUMLAR ARASI YATAY GEÇİŞ

Öğrenciler, yükseköğretim kurumlarının aynı düzeydeki eş değer diploma programları (isimleri aynı olan veya ilgili yönetim kurulları tarafından içeriklerinin en az yüzde sekseni aynı olduğu tespit edilen diploma programları) arasında ve Yükseköğretim Kurulu tarafından yayımlanan kontenjanlar çerçevesinde (bir üniversiteden başka bir üniversiteye) geçiş yapılabilir.

- Yatay geçiş yapmak isteyen öğrencilerde;
  - Disiplin cezası almamış olması,
  - Öğrencinin aynı düzeydeki diploma programına kayıtlı olması,
  - Programında İngilizce hazırlık sınıfı dışında en az iki yarıyılı tamamlamış olması,
  - Bulunduğu programda yatay geçiş yapacağı yarıyıla kayıtlı olup o yarıyılı okumamış olması,
  - Zorunlu İngilizce hazırlık sınıfı olan bölümlerde İngilizce hazırlık okumuş ve başarmış olmak veya yapılacak yabancı dil yeterlilik sınavında başarılı olmak ya da ulusal veya uluslararası geçerliliği olan yabancı dil sınavından bu başarı düzeyinde bir puan alması,
  - Öğrencinin, kayıtlı olduğu programda bitirmiş olduğu dönemlere ait genel **not ortalamasının 4 üzerinden en az 2,40 (100 üzerinden 60)** veya **ÖSYM yerleştirme puanı geçiş yapmak istediği diploma programının taban puanına eşit veya yüksek olması** gerekir.
- Hazırlık, birinci sınıf ve son sınıfa yatay geçiş yapılamaz.
- Bir yükseköğretim kurumunda aynı diploma programının birinci öğretiminden ikinci öğretimine kontenjan sınırlaması olmaksızın yatay geçiş yapılabilir. Ancak bu öğrencilerden ikinci öğretim ücreti alınır.
- İkinci öğretimden sadece ikinci öğretim programlarına yatay geçiş yapılabilir.
- İkinci öğretimde başarı bakımından sınıfının ilk yüzde onuna girerek bir üst sınıfa geçen öğrenciler, birinci öğretim diploma programlarına kontenjan dahilinde yatay geçiş yapılabilir.
- Örgün ve ikinci öğretim bölümleri için toplam **46** kontenjan ayrılmıştır.

(Bakınız: [www.ktu.edu.tr/oidb-yonetmelikler](http://www.ktu.edu.tr/oidb-yonetmelikler) adresinden "Yükseköğretim Kurumlarında Ön Lisans ve Lisans Düzeyindeki Programlar Arasında Geçiş, Çift Ana Dal, Yan Dal ile Kurumlar Arası Kredi Transferi Yapılması Esaslarına İlişkin Yönetmelik")

### ÖSYM YERLEŞTİRME PUANINA GÖRE YATAY GEÇİŞ

Öğrenciler, kayıtlı olduğu programa yerleştiği yıldaki ÖSYM yerleştirme puanı ile başka bir üniversiteye yatay geçiş başvurusu yapabilir. Bunun için; **öğrencinin üniversitesine kayıt olduğu yıldaki puanının, geçmek istediği aynı diploma programının taban puanına eşit veya yüksek olması gerekir.**

Merkezi yerleştirme ile yatay geçiş için (ilgili yılda yapılan sınavlar sonucunda herhangi bir yükseköğretim programına kayıt olan öğrenciler hariç), aynı diploma programının hazırlık dahil, bütün sınıflarına yatay geçiş başvurusu yapılabilir.

(Bakınız: [www.ktu.edu.tr/oidb-yonetmelikler](http://www.ktu.edu.tr/oidb-yonetmelikler) adresinden "Yükseköğretim Kurumlarında Ön Lisans ve Lisans Düzeyindeki Programlar Arasında Geçiş, Çift Ana Dal, Yan Dal ile Kurumlar Arası Kredi Transferi Yapılması Esaslarına İlişkin Yönetmelik, Ek Madde-1")



## KURUM İÇİ PROGRAMLAR ARASI YATAY GEÇİŞ

ÖSYM sınavları sonunda hayal ettiği bölümü seçemediğine inanan başarılı öğrenciler, kayıtlı olduğu **aynı fakülte içinde başka bir bölüme** veya aynı üniversite içinde yer alan fakat **farklı merkezi yerleştirme puan türü** ile öğrenci kabul eden diploma programları arasında kontenjanlar dâhilinde yatay geçiş yapabilir.

### Kurum içi yatay geçiş için öğrencinin;

- Eş değer (isimleri aynı olan veya ilgili yönetim kurulları tarafından içeriklerinin en az yüzde sekseni aynı olduğu tespit edilen diploma programları) düzeyde bir diploma programına kayıtlı veya izinli (öğrenci statüsünde) olması,
- Lisans programında hazırlık sınıfı uygulanan bölümlerde hazırlık sınıfından sonra en az iki yarıyılı tamamlamış olması,
- Başvuru sırasında Üniversitemizdeki bir lisans programına kayıtlı olması ve o dönem sonunda hangi nedenle olursa olsun, üniversite ile ilişğinin kesilmemiş olması,
- Fakültelerin bölümleri arasında **üçüncü yarıyıl** ve program uyumunun sağlanması durumunda **beşinci yarıyıl** için yapılacak başvurularda öğrencinin; ayrılacağı birimin ilk iki yarıyla ait ders planındaki derslerin tamamını başarmış olması ve ağırlıklı genel not ortalamasının en az **2.60/4.00** olması gerekir. Fakültemizde bölümler arası yatay geçiş için toplam **24 kontenjan (Sosyoloji, Tarih ve Türk Dili ve Edebiyatı için)** ayrılmıştır.

*Bkz: Yükseköğretim Kurumlarında Ön Lisans ve Lisans Düzeyindeki Programlar Arasında Geçiş, Çift Ana Dal, Yan Dal ile Kurumlar Arası Kredi Transferi Yapılması Esaslarına İlişkin Yönetmelik” ve Öğrenci İşleri Daire Başkanlığının “Kurum İçi Yatay Geçiş Başvuru İlanı”.*

## Notların Verilmesi

Notlar, yarıyıl içi çalışması ve yarıyıl sonu sınav notu şeklinde öğretim elemanı tarafından interaktif olarak hazırlanarak veri tabanına girilir. Harf notları, öğretim elemanı tarafından Öğrenci İşleri Daire Başkanlığına verildiği anda kesinleşir.

Sınavların bitimini izleyen haftanın ilk üç günü içerisinde harf notları ile ilgili işlemler tamamlanır.

Notlar, öğrenci sayısı **10’dan çok olan derslerde bağlı sistem**, öğrenci sayısı **10 veya daha az olan derslerde mutlak sisteme** göre değerlendirilerek harfli nota dönüştürülür.

Notlar, Öğrenci İşleri daire Başkanlığı tarafından **internet ortamında ilan edilir.**

## Ağırlıklı Not Ortalamasının Hesaplanması

Öğrencinin ilk yarıyıldan itibaren aldığı tüm derslerin **4.00** üzerinden notları bu derslere ait kredi saatleri ile ayrı ayrı çarpılır. Elde edilen sonuçlar toplanır ve tüm derslerin kredi saatleri toplamına bölünür.

Örnek hesaplama için aşağıdaki tabloyu inceleyiniz.

HERFLİ NOT	4 ÜZERİNDEN KARŞILIĞI	ALINAN DERSLER	KREDİ SAATI (1)	TOPLAM (2)	BAŞARI NOTU (3)	AĞIRLIKLI GENEL NOT ORTALAMASI					
						(1)*(3)	TOPLAM (4)	(4)/(2)			
AA	4										
BA	3,5	Atatürk İlkeleri ve İnkılap Tarihi - I	2	23	CC	2*2	4	56	2,43		
BB	3	Araştırma Yöntem ve Teknikleri - I	4		BA	4*3,5	14				
CB	2,5	Sosyolojiye Giriş - I	4		DC	4*1,5	6				
CC	2	Felsefeye Giriş	4		CB	4*2,5	10				
DC	1,5	Psikolojiye Giriş	4		AA	4*4	16				
DD	1	Türk Dili - I	2		BB	2*3	6				
FD	0,5	İngilizce - I	3		FF	3*0	0				
FF	0										

### Onur Öğrencileri

Üniversite öğrenciliği süresince uyarma dışında disiplin cezası almamış olmak kaydıyla, bir yarıyıl sonunda en az normal ders yükü ile o yarıyılın **not ortalaması 3,00-3,50** olan öğrenciler **onur öğrencisi**, **3,51-4,00** arasındaki öğrenciler **yüksek onur** öğrencisi sayılır ve bu durum diplomalarında belirtilir.



## Öğrenci Kulüpleri

Fakültemizde öğrenciler tarafından yönetilen ve faaliyet gösteren 4 öğrenci kulübü bulunmaktadır. Bunlar; **Sosyoloji, Tarih, Rus Dili ve Kültürü ve Yenisey Edebiyat** kulüpleridir. Kulüplerin ana amacı; Üniversiteyi yeni kazananların üniversite ve şehirle oryantasyonunu sağlamak, Fakülte ve kampüs genelinde öğrenciler ile birebir ilişkileri geliştirmek, iş başvuruları ve staj yapma konularında öğrencilere yardımcı olmak, geziler, yarışmalar, konferans ve paneller düzenleyerek ilişkileri üst seviyeye çıkarmaktır. Kulüplerimiz bugüne kadar konferans, panel, söyleşi, gezi, eğlence, çalıştay adı altında çok sayıda etkinlik gerçekleştirmiştir.

Fakültemiz öğrencileri tarafından kurulan ve yürütülen kulüpler bütün KTÜ öğrencilerine açıktır; tıpkı diğer bütün kulüplerin öğrencilerin tamamına açık oluşu gibi. Böylece diğer bölümlerden ilgili öğrencilerle birlikte sosyal, akademik ve kültürel faaliyetler için bir ortam söz konusu olmaktadır. Kulüplere tahsis edilen binanın fakültemizin yanı başında olması, etkinlikler için kolaylaştırıcı bir faktör olurken aynı zamanda öğrencilerimizin ilgi alanına hitap eden diğer kulüplere de dâhil olmalarına imkân sağlamaktadır. Sizler hem mevcut kulüplere üye olabilir hem de ilgili yönergenin koşullarını yerine getirerek yeni kulüplerle akademik, sosyal, kültürel ve sportif faaliyetler ortaya koyabilirsiniz.



## Mezuniyet

Bölüm programının gerektirdiği bütün dersleri başarıyla tamamlayan öğrenciler genel not ortalamaları **2.00 ve daha yüksek** ise mezun olurlar. 2012-2013 Eğitim-Öğretim yılından sonra kayıt olanlar **1** dersten **mezuniyet sınavına** girebilirler. Mezuniyet sınavında başarılı olabilmek için 100 üzerinden en az 50 puan almak zorunludur. Sınavda alınan not, o dersin ilgili dönemdeki harfli başarı notu yerine geçer ancak dönem ortalamasına katılmaz. Ayrıca yarıyıl içi çalışmalar da değerlendirmeye katılmaz. Mezuniyet sınavında alınan notlar **mutlak değerlendirme** sistemine göre değerlendirilir. Buna göre öğrenciler, mezuniyet sınavında DC harf notu (başarı notu 50-59) aldıkları derslerden, dersin alındığı yarıyıl not ortalaması 2.00 ve üzerinde ise başarılı, altında ise başarısız sayılırlar.



*Hayatta en hakiki mürşit ilimdir. M. K. Atatürk*