

KARADENİZ TEKNİK ÜNİVERSİTESİ
İKTİSADİ VE İDARİ BİLİMLER FAKÜLTESİ
ÇALIŞMA EKONOMİSİ VE ENDÜSTRİ İLİŞKİLERİ BÖLÜMÜ
VERİ TOPLAMA VE DEĞERLENDİRME KOMİSYONU

2023-2024 EĞİTİM-ÖĞRETİM YILI MEZUN ÖĞRENCİ ANKETİ
DEĞERLENDİRME RAPORU

Hazırlayanlar

Dr. Öğr. Üyesi Yusuf Erdem TUNÇ

Arş. Gör. Ayşıl KABAKÇI

Trabzon, Ağustos 2024

1. Giriş

Bu rapor, Karadeniz Teknik Üniversitesi İktisadi ve İdari Bilimler Fakültesi Çalışma Ekonomisi ve Endüstri İlişkileri Bölümü'nden mezun olan öğrencilerin eğitim deneyimlerini ve genel memnuniyet düzeylerini değerlendirmek amacıyla gerçekleştirilen “Mezun Anketi” sonuçlarını kapsamaktadır. 2024 yılı mezun anketinde, mezunların aldıkları eğitimin kalitesi, iş hayatına hazırlık düzeyleri, kazanılan beceriler ve genel memnuniyetleri gibi çeşitli konular ele alınmıştır. Bu çalışmada, 5'li Likert ölçeği ile yapılandırılmış sorulardan elde edilen veriler kullanılarak hem nicel hem de nitel analizler gerçekleştirilmiştir. Anketin nicel bulguları istatistiksel yöntemlerle analiz edilirken, açık uçlu sorulara verilen yanıtlar nitel analizle değerlendirilmiştir. Raporda, elde edilen bulguların detaylı analizi, bölümün güçlü yönleri ve iyileştirme alanları ile gelecekteki stratejilere yönelik öneriler sunulmaktadır.

2. Yöntem

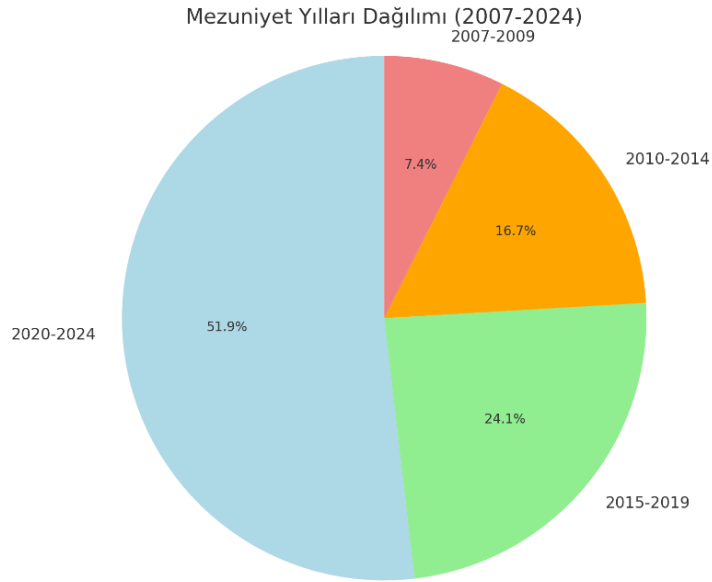
Çalışmada, mezun öğrencilerin aldıkları eğitimin kalitesine ve iş hayatına hazırlık düzeyine ilişkin görüşlerini toplamak amacıyla nicel bir araştırma tasarımı kullanılmıştır. 54 mezun öğrenciye uygulanan anket, her biri belirli bir değerlendirme alanına karşılık gelen beşli Likert ölçeği (1 = Kesinlikle Katılmıyorum, 5 = Kesinlikle Katılıyorum) ile yapılandırılmış sorulardan oluşmaktadır. Anket, mezunların aldıkları eğitimin kalitesi, iş hayatına hazırlık düzeyi, kazanılan beceriler ve genel memnuniyet düzeyine yönelik soruları içermektedir. Örneklem, 2007 ile 2024 yılları arasında bölümden mezun olan öğrencilerden oluşmaktadır.

Veri analizi Python (Pandas, Matplotlib) kullanılarak analiz edilmiştir. Analiz, frekans dağılımları ve betimleyici istatistiklerin (ortalamalar, standart sapmalar) hesaplanmasını içermektedir. Katılımcılardan anket hakkında bilgilendirilmiş onam alınmış, yanıtlarının gizliliği sağlanmıştır.

3. Demografik Bilgiler ve Çalışma Durumu

Mezuniyet Yılı Dağılımı

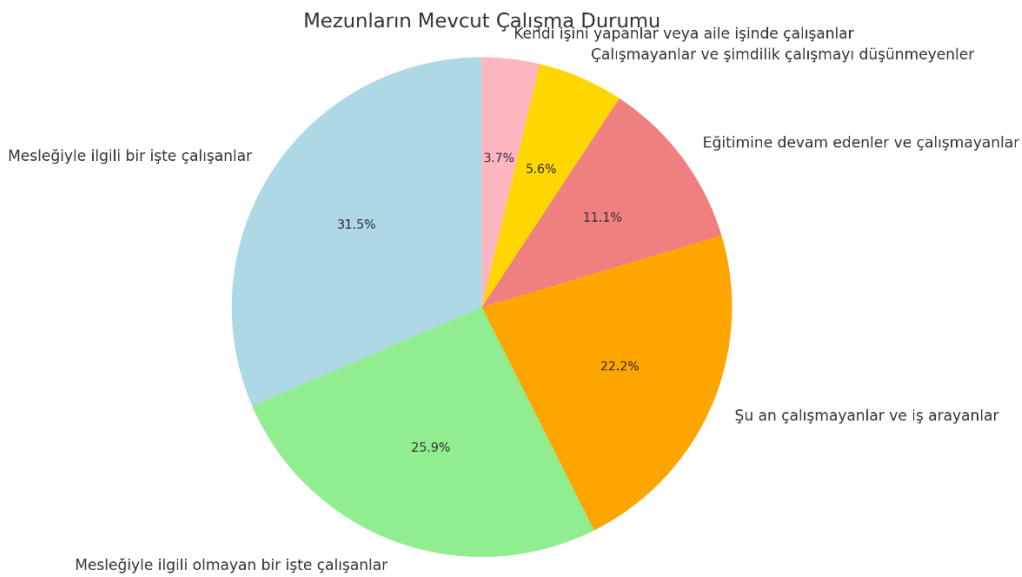
Ankete katılan mezunların mezuniyet yılları 2007 ile 2024 arasında değişmektedir. Mezuniyet yıllarının dağılımı şu şekildedir:



Bu dağılım, ankete katılanların yarısından fazlasının son 5 yıl içinde mezun olduğunu göstermektedir. Bu durum, güncel eğitim programımız hakkında daha fazla geri bildirim almamızı sağlarken, uzun vadeli kariyer gelişimi hakkında bilgi edinmemizi sınırlayabilir.

Çalışma Durumu

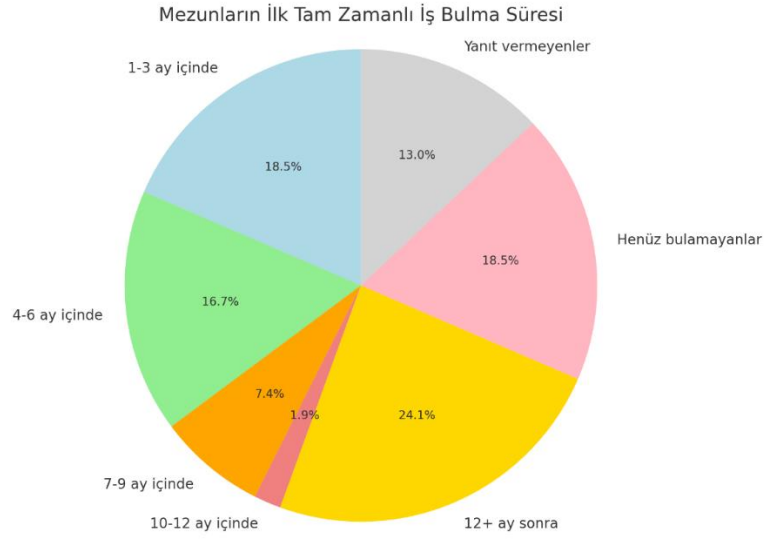
Mezunların mevcut çalışma durumları şu şekildedir:



Bu veriler, mezunlarımızın yaklaşık üçte birinin mesleğiyle ilgili bir işte çalıştığını göstermektedir. Ancak, mesleğiyle ilgili olmayan işlerde çalışanların ve iş arayanların oranı da dikkat çekicidir. Bu durum, mezunlarımızın iş piyasasında karşılaştıkları zorlukları veya farklı kariyer yolları seçtiklerini gösterebilir.

İlk İş Bulma Süresi

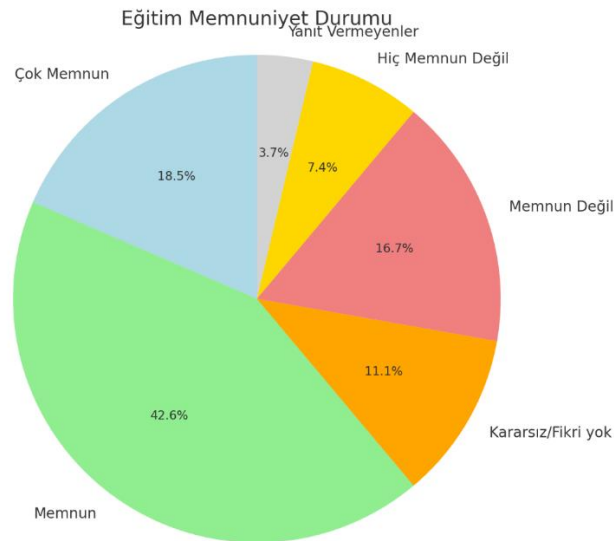
Mezunların ilk tam zamanlı işlerini bulma süreleri şu şekildedir:



Bu veriler, mezunlarımızın iş bulma sürelerinin oldukça değişken olduğunu göstermektedir. Mezunların yaklaşık üçte biri 6 ay içinde iş bulabilirken, dörtte biri bir yıldan fazla süre sonra iş bulabilmiştir. Bu durum, mezunlarımızın iş piyasasına girişte yaşadıkları zorlukları göstermektedir.

Eğitimden Memnuniyet

Mezunların bölümden aldıkları eğitimden genel memnuniyet düzeyleri şu şekildedir:



Bu sonuçlar, mezunların çoğunluğunun (%61.1) aldıkları eğitimden genel olarak memnun olduklarını göstermektedir. Ancak, memnun olmayanların ve kararsızların toplam oranı (%35.2) da dikkate değerdir. Bu durum, eğitim programımızın güçlü yanlarını korurken, iyileştirmeye açık alanları belirleme ve geliştirme ihtiyacını ortaya koymaktadır.

4. Tanımlayıcı İstatistikler

Elde edilen veriler doğrultusunda her bir soru için ortalama, standart sapma ve ilgili değerlendirmeler Tablo 1’de gösterilmiştir. Tabloya göre, mezunların en yüksek memnuniyet düzeyini gösterdiği alanlar "eleştirel, girişimci ve yenilikçi düşünme becerisi" (Ortalama: 3.72, Standart Sapma: 1.16) ve "mesleki ve etik sorumluluk bilinci kazandırılması" (Ortalama: 3.67, Standart Sapma: 1.30) sorularıdır. En düşük memnuniyet ise "yabancı dil bilgi seviyesi" (Ortalama: 1.48, Standart Sapma: 0.88) ve "staj ve uygulamalı derslerin yeterliliği" (Ortalama: 2.19, Standart Sapma: 1.30) sorularında gözlemlenmiştir.

Tablo 1: Tanımlayıcı İstatistiklerin Özeti

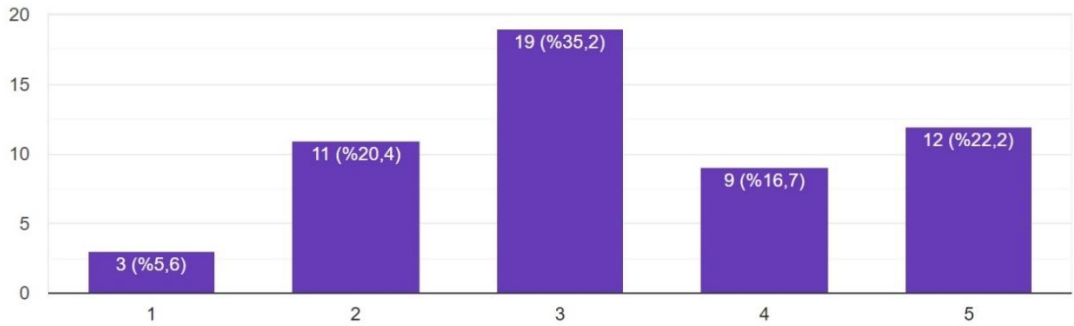
Soru No	Soru	Ortalama	Standart Sapma
Soru 1	Kişisel ve mesleki gelişim	3.3	1.19
Soru 2	Sektörde ihtiyaç duyulan bilgi ve becerilerin kazandırılması	3.22	1.19
Soru 3	Eğitim içeriği ve düzeyinin	3.13	1.15
Soru 4	Mesleki ve etik sorumluluk bilinci	3.67	1.3
Soru 5	Staj ve uygulamalı derslerin	2.19	1.3
Soru 6	Sosyal adalet ve iş güvenliği bilinci	3.59	1.27
Soru 7	Sorun çözme ve sorumluluk alma becerisi	3.69	1.26
Soru 8	Yabancı dil bilgi seviyesi	1.48	0.88
Soru 9	Kariyer gelişimi için yapılan etkinlikler	2.76	1.4
Soru 10	Yazılı ve sözlü iletişim becerilerinin gelişimi	3.67	1.26
Soru 11	Eleştirel, girişimci ve yenilikçi düşünme becerisi	3.72	1.16
Soru 12	Sorunları belirleme, analiz etme ve çözüm üretebilme becerisi	3.46	1.18

4. Anket Sorularının Ayrıntılı Değerlendirmesi

1. Soru: Kişisel ve Mesleki Gelişim Katkısı

Bu soru, bölümün kişisel ve mesleki gelişime katkı sağlayarak iş hayatına hazırlık yapma becerisini sorgulamaktadır. Katılımcıların bu soruya verdikleri cevapların dağılımı Grafik 1’de gösterilmiştir.

Grafik 1: “Almış olduğum eğitim kişisel ve mesleki gelişimime katkı sağlayarak beni iş hayatına hazırladı” Sorusuna Verilen Cevapların Dağılımı

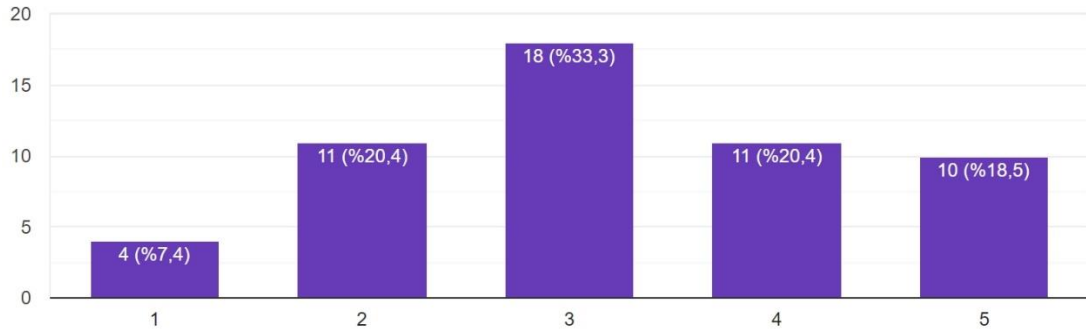


Ortalama puan 3.30 olup, bu da mezunların kişisel ve mesleki gelişimleri konusunda genel olarak olumlu görüşlere sahip olduklarını, ancak iyileştirilmesi gereken yönler olduğunu düşündüklerini göstermektedir. Standart sapma 1.19 ile nispeten yüksek, bu da öğrenciler arasında bu konuda farklı görüşler olduğunu göstermektedir. Cevapların dağılımı incelendiğinde, katılımcıların büyük bir kısmının olumlu veya kararsız olduğu görülmektedir.

2. Soru: Sektörde İhtiyaç Duyulan Bilgi ve Becerilerin Kazandırılması

Bu soru, programın sektörde ihtiyaç duyulan bilgi ve becerileri kazandırma düzeyini sorgulamaktadır. Katılımcıların bu soruya verdikleri cevapların dağılımı Grafik 2’de gösterilmiştir.

Grafik 2: “Almış olduğum eğitim sektörde ihtiyaç duyduğum bilgi ve becerileri bana kazandırdı” Sorusuna Verilen Cevapların Dağılımı

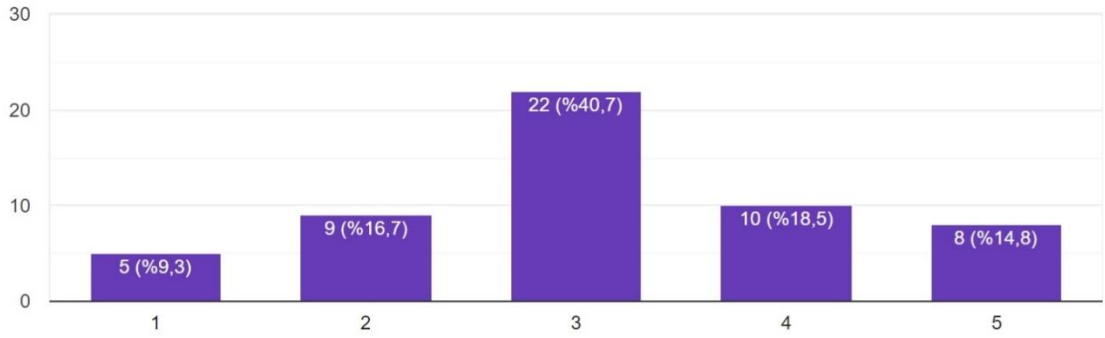


Ortalama puan 3.22 ile katılımcıların bilgi ve becerilerin kazandırılma düzeyi konusunda orta düzeyde memnun olduğunu göstermektedir. Standart sapma 1.19'dır. Bu durum, katılımcıların bir kısmının bilgi ve beceri kazanımı konusunda belirsiz ancak olumlu görüşlere sahip olduğunu göstermektedir.

3. Soru: Eğitim İçeriği ve Düzeyinin Yeterliliği

Bu soruya verilen cevaplar, mezunların programın eğitim içeriği ve düzeyini nasıl değerlendirdiklerini göstermektedir. Grafik 3'te bu soruya verilen cevapların dağılımı gösterilmiştir.

Grafik 3: "Mezun olduğum programın eğitim içeriği ve düzeyinin yeterli olduğuna inanıyorum" Sorusuna Verilen Cevapların Dağılımı

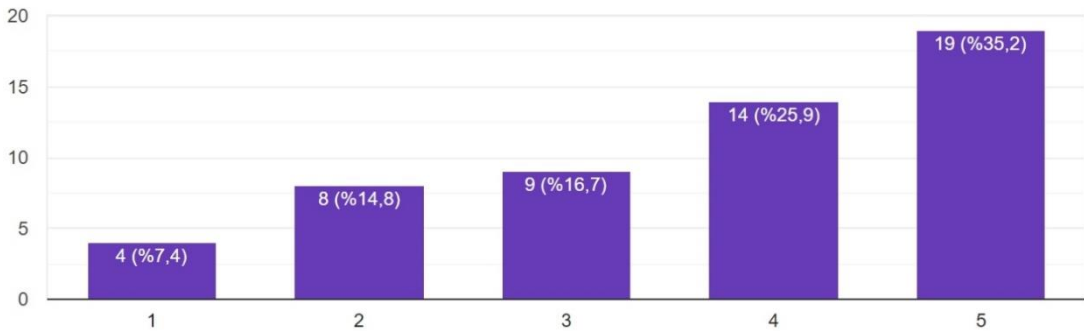


Ortalama puan 3.13 olup, mezunların bu konuda genel olarak kararsız veya hafif olumlu bir görüşe sahip olduklarını göstermektedir. Standart sapma 1.15'dir, bu da katılımcıların çeşitli görüşlere sahip olduğunu ortaya koymaktadır.

4. Soru: Mesleki ve Etik Sorumluluk Bilinci

Bu soru, mezunların mesleki ve etik sorumluluk bilinci kazandığını sorgulamaktadır. Grafik 4'te cevap dağılımı verilmiştir.

Grafik 4: "Eğitimim sonunda, mesleki ve etik sorumluluk bilinci kazandım" Sorusuna Verilen Cevapların Dağılımı

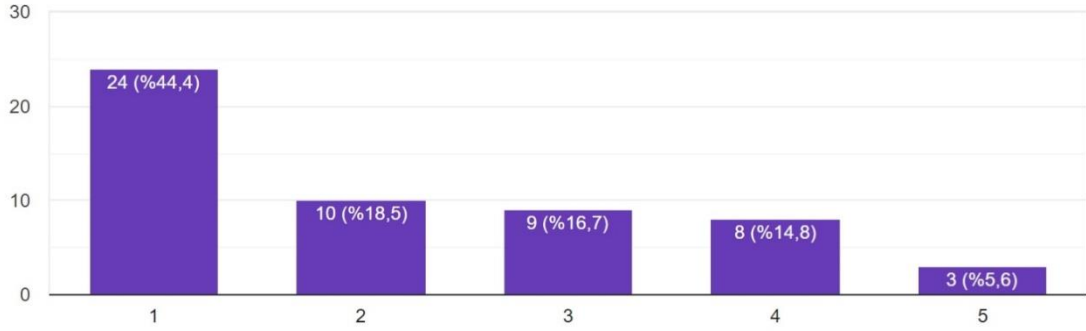


Ortalama puan 3.67, mezunların bu konuda genellikle olumlu görüşlere sahip olduklarını göstermektedir. Standart sapma ise 1.30 ile nispeten yüksektir, bu da katılımcıların bu konuda farklı düzeylerde bilinç kazandıklarını işaret etmektedir.

5. Soru: Staj ve Uygulamalı Derslerin Yeterliliği

Bu soruya verilen cevaplar, staj ve uygulamalı derslerin yeterli olup olmadığına dair mezunların görüşlerini değerlendirmektedir. Grafik 5'te bu soruya verilen cevapların dağılımı gösterilmiştir.

Grafik 5: "Eğitim aldığım bölümde staj ve/veya uygulamalı derslerin yeterli düzeyde olduğunu düşünüyorum" Sorusuna Verilen Cevapların Dağılımı

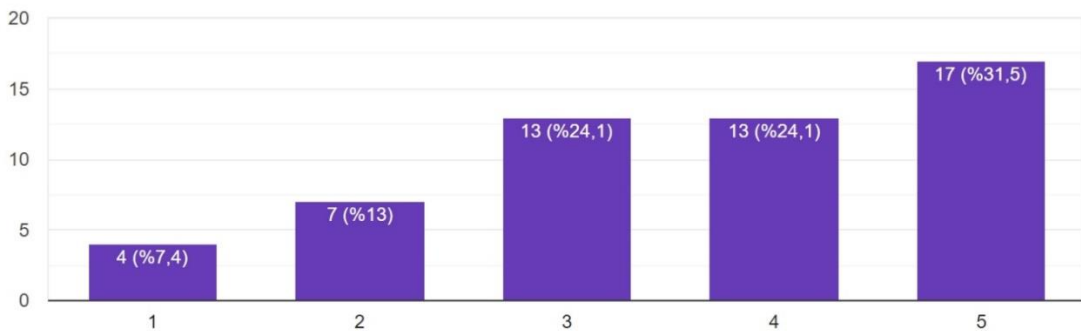


Ortalama puan 2.19 olup, bu da mezunların büyük bir kısmının uygulamalı dersler ve staj olanaklarının yetersiz olduğunu düşündüğünü ortaya koymaktadır. Standart sapma 1.30'dur. Mezunların bu konuda genel olarak olumsuz görüşlere sahip oldukları ve iyileştirilmesi gerektiği sonucuna ulaşılmaktadır.

6. Soru: Sosyal Adalet, Eşitlik ve İş Güvenliği Bilinci

Bu soru, sosyal adalet, eşitlik ve iş güvenliği bilincini sorgulamaktadır. Grafik 6'te bu soruya verilen cevapların dağılımı verilmiştir.

Grafik 6: "Almış olduğum eğitim sosyal adalet, eşitlik, temel evrensel haklar ve iş sağlığı ve güvenliği alanında yeterli bilinç kazandırdı" Sorusuna Verilen Cevapların Dağılımı

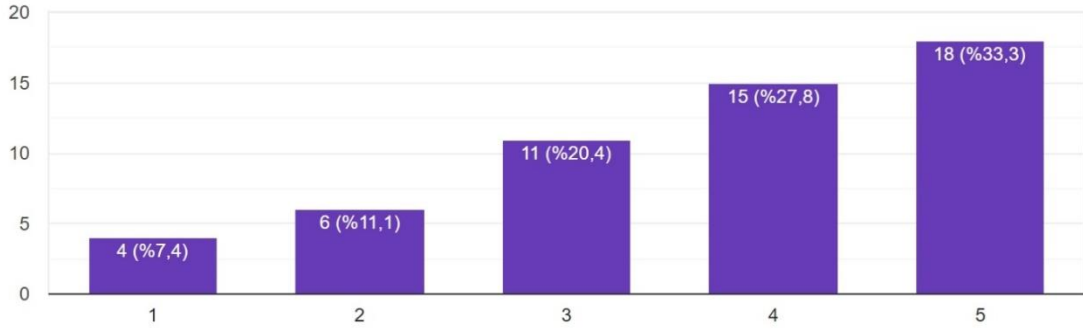


Ortalama puan 3.59 olup, bu da mezunların bu konuda olumlu görüşlere sahip olduğunu göstermektedir. Standart sapma 1.27'dir, bu da çeşitli görüşler olduğunu göstermektedir.

7. Soru: Sorunların Çözümünde Sorumluluk Alma Becerisi

Bu soru, bireysel ve ekip olarak sorun çözme ve sorumluluk alma becerilerini ölçmektedir. Grafik 7'de cevapların dağılımı gösterilmiştir.

Grafik 7: “Lisans eğitiminin, sorunların çözümünde bireysel veya ekip üyesi olarak sorumluluk alma becerisi kazandırdı” Sorusuna Verilen Cevapların Dağılımı

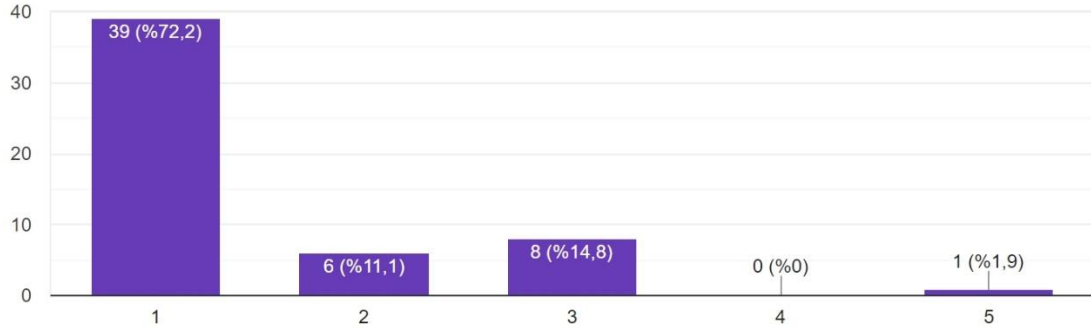


Ortalama puan 3.69 olup, mezunların bu konuda olumlu görüşlere sahip olduğunu göstermektedir. Standart sapma 1.26 olup, farklı görüşlerin de mevcut olduğunu ortaya koymaktadır.

8. Soru: Yabancı Dil Bilgisi

Bu soru, mezunların yabancı dil bilgilerini iş yaşamında kullanabilecek düzeyde olup olmadıklarını sorgulamaktadır. Grafik 8’de bu soruya verilen cevapların dağılımı gösterilmiştir.

Grafik 8: “Üniversite eğitimi bana iş yaşamında kullanabileceğim düzeyde yabancı dil bilgisi edinmemeye katkıda bulundu” Sorusuna Verilen Cevapların Dağılımı

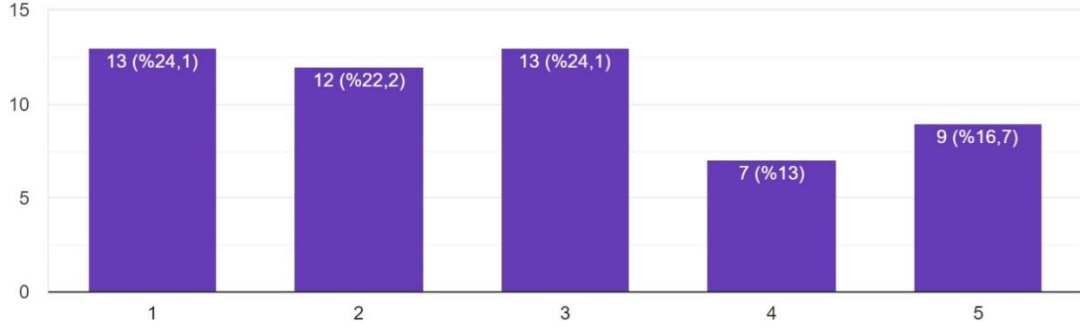


Ortalama puan 1.48 olup, mezunların yabancı dil konusunda ciddi bir eksiklik hissettiklerini göstermektedir. Standart sapma 0.88’dir, bu da genel olarak katılımcıların bu konuda benzer görüşlere sahip olduklarını göstermektedir.

9. Soru: Kariyer Gelişimi için Yapılan Etkinlikler

Bu soruya verilen cevaplar, kariyer gelişimi için yapılan etkinliklerin mezunlara ne ölçüde fayda sağladığını değerlendirmektedir. Grafik 9’da cevapların dağılımı gösterilmiştir.

Grafik 9: “Eğitimim esnasında gerçekleştirilen faaliyetler ve etkinlikler kariyerimi geliştirmem ve yön vermem konusunda bana yardımcı oldu” Sorusuna Verilen Cevapların Dağılımı

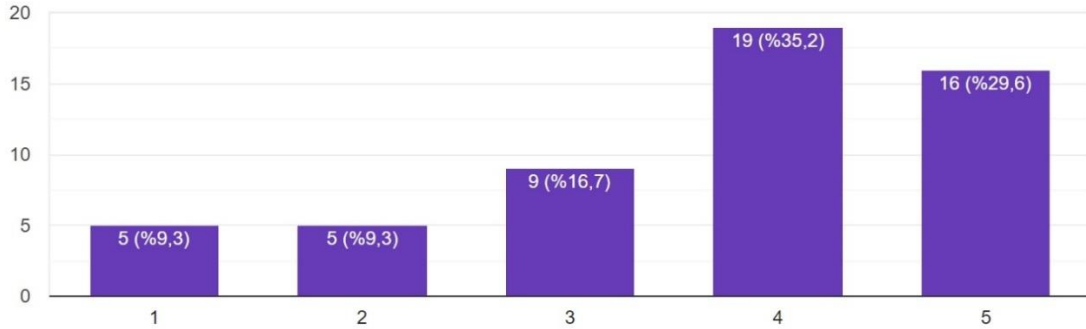


Ortalama puan 2.76, mezunların bu konuda kararsız olduğunu göstermektedir. Standart sapma 1.40 ile cevaplarda yüksek bir çeşitlilik olduğu görülmektedir.

10. Soru: Yazılı ve Sözlü İletişim Becerilerinin Gelişimi

Bu soruya verilen cevaplar, yazılı ve sözlü iletişim becerilerinin gelişim düzeyini sorgulamaktadır. Grafik 10’da cevapların dağılımı gösterilmiştir.

Grafik 10: “Almış olduğum eğitim yazılı ve sözlü iletişim becerilerimi geliştirdi” Sorusuna Verilen Cevapların Dağılımı

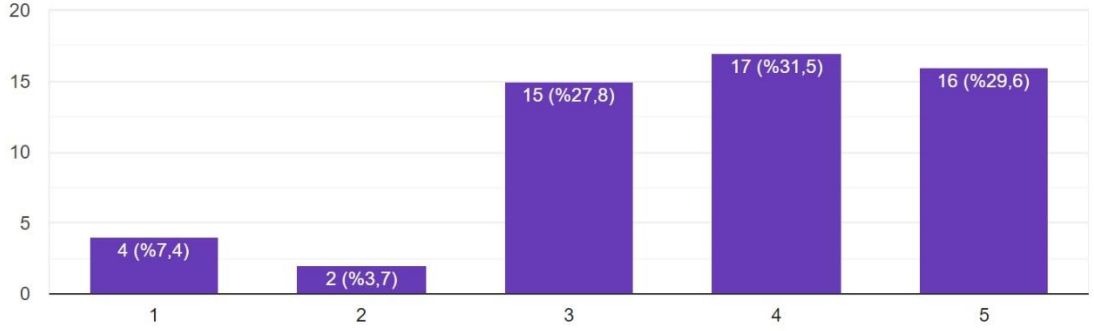


Ortalama puan 3.67 olup, mezunların bu konuda olumlu görüşlere sahip olduklarını göstermektedir. Standart sapma 1.26’dır, bu da mezunların bu konuda benzer düşünceler taşıdığını göstermektedir.

11. Soru: Eleştirel, Girişimci ve Yenilikçi Düşünme Becerisi Kazandırılması

Bu soru, mezunların eleştirel, girişimci ve yenilikçi düşünme becerisi kazanıp kazanmadığını değerlendirmektedir. Grafik 11’de bu soruya verilen cevapların dağılımı gösterilmiştir.

Grafik 11: “Almış olduğum eğitim bana eleştirel, girişimci ve yenilikçi düşünme becerisi kazandırdı” Sorusuna Verilen Cevapların Dağılımı

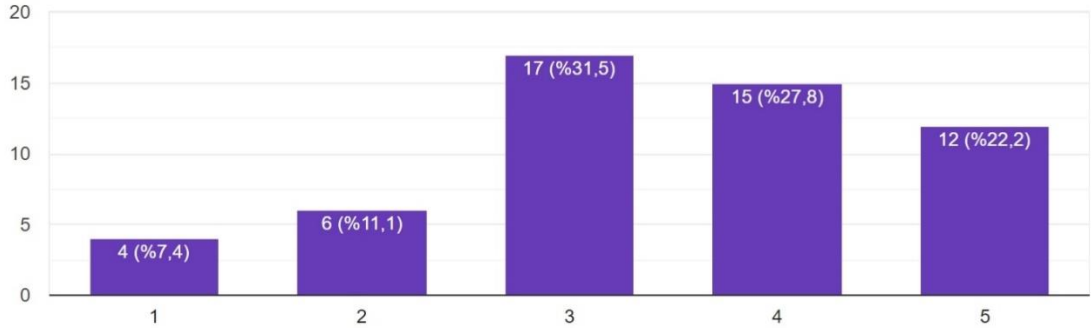


Ortalama puan 3.72 olup, mezunların bu konuda genel olarak olumlu bir görüşe sahip olduklarını göstermektedir. Standart sapma 1.16'dır, bu da mezunların bir kısmının bu konuda farklı düşüncelere sahip olduğunu göstermektedir. Mezunların büyük bir çoğunluğu, eleştirel ve yenilikçi düşünme becerisi kazandıklarını belirtmişlerdir.

12. Soru: Sorunları Belirleme, Analiz Etme ve Çözüm Üretebilme Becerisi

Bu soru, mezunların eğitim sürecinde sorunları belirleyip çözüm üretebilme yetisi kazanıp kazanmadıklarını sorgulamaktadır. Grafik 12’de bu soruya verilen cevapların dağılımı gösterilmiştir.

Grafik 12: “Almış olduğum eğitim alanımla ilgili sorunları belirleyip, analiz ve çözümler üretebilme becerisi kazandırdı” Sorusuna Verilen Cevapların Dağılımı



Ortalama puan 3.46 olup, mezunların bu konuda genel olarak olumlu ancak bir kısmının kararsız olduğunu göstermektedir. Standart sapma 1.18'dir, bu da çeşitli görüşlerin olduğunu ortaya koymaktadır. Mezunların çoğunluğu, sorunları analiz etme ve çözüm üretme konusunda kendilerini yeterli görmektedir.

5. Açık Uçlu Soruların Değerlendirilmesi

Anketin açık uçlu sorularına Python’ın metin madenciliği araçları kullanılarak içerik analizi (content analysis) ve kelime frekansı analizi (word frequency analysis) gerçekleştirilmiştir. İçerik analiziyle katılımcıların yanıtlarında en sık kullanılan kelime ve temalar çıkarılmıştır. Kelime frekansı analiziyle ise yanıtlarda en sık geçen kelimeler analiz edilerek, katılımcıların hangi konulara vurgu

yaptıkları belirlenmiştir. Bu analiz kapsamında, "Bölümümüzde aldığınız eğitimin size göre geliştirilmeye açık yönleri nedir?" ve "Varsa diğer görüş ve düşüncelerinizi belirtiniz." sorularına verilen yanıtlar incelenmiştir. İlk soruya 38 katılımcı yanıt verirken, ikinci soruya 11 katılımcı cevap vermiştir.

Bölümümüzde Aldığınız Eğitimin Geliştirilmeye Açık Yönleri

Staj Olanaklarının Artırılması: Mezunların büyük bir kısmı, zorunlu staj imkânlarının artırılmasının gerekli olduğunu vurgulamıştır. Sıklıkla kullanılan "staj" kelimesi (20 kez), bu talebin yaygın olduğunu göstermektedir.

Uygulamalı Eğitim: "Uygulamalı" kelimesi, analizde öne çıkan bir diğer unsurdur. Katılımcılar, teori ve uygulama dengesinin sağlanması gerektiğini, pratik çalışmaların artırılmasının eğitim kalitesini yükselteceğini ifade etmişlerdir.

Daha Fazla Sektörle İş Birliği: Bazı katılımcılar, özellikle işveren ve işçi kurumlarıyla daha fazla ikili iş birliği yapılmasının, öğrencilere sektör hakkında daha iyi bir bilgi birikimi sağlayacağını belirtmiştir.

Kariyer Gelişimi ve İletişim Becerileri: Yanıtlar arasında dikkat çeken bir diğer vurgu, iletişim becerilerinin geliştirilmesi ve mezunların iş dünyasında başarılı olabilmesi için gerekli kariyer gelişim eğitimlerinin verilmesidir.

Diğer Görüşler

Uygulama ve Sunum Fırsatları: Katılımcılar, eğitim sürecinde daha fazla uygulamalı çalışma ve sunum yapma fırsatı talep etmektedir. Bu tür çalışmaların, öğrencilere pratik beceri kazandıracağı ve profesyonel hayatlarında daha başarılı olmalarına katkı sağlayacağı ifade edilmiştir.

Teşekkür ve Genel Memnuniyet: Birkaç mezun, bölümden genel olarak memnun olduklarını belirterek, teşekkürlerini iletmiştir.

SONUÇ VE DEĞERLENDİRME

Karadeniz Teknik Üniversitesi İktisadi ve İdari Bilimler Fakültesi Çalışma Ekonomisi ve Endüstri İlişkileri Bölümü'nden 2007-2024 yılları arasında mezun olan öğrencilere uygulanan anket sonuçları, bölümün eğitim kalitesi ve mezunların iş hayatına hazırlık düzeyleri hakkında değerlendirme yapılmasını mümkün kılmaktadır.

Anket sonuçlarına göre, bölümün güçlü yönleri şu şekilde öne çıkmaktadır:

Eleştirel, girişimci ve yenilikçi düşünme becerisi kazandırma (Ortalama: 3.72)

Mesleki ve etik sorumluluk bilinci geliştirme (Ortalama: 3.67)

Yazılı ve sözlü iletişim becerilerini geliştirme (Ortalama: 3.67)

Sorun çözme ve sorumluluk alma becerisi kazandırma (Ortalama: 3.69)

Bu sonuçlar, bölümün öğrencilere temel mesleki ve kişisel becerileri kazandırma konusunda başarılı olduğunu göstermektedir.

Bununla birlikte, anket sonuçları bazı geliştirilmesi gereken alanları da ortaya koymaktadır:

Yabancı dil eğitimi (Ortalama: 1.48)

Staj ve uygulamalı derslerin yeterliliği (Ortalama: 2.19)

Kariyer gelişimi için yapılan etkinlikler (Ortalama: 2.76)

Açık uçlu sorulara verilen yanıtlar da bu bulguları desteklemekte ve özellikle staj olanaklarının artırılması, uygulamalı eğitimin güçlendirilmesi ve sektörle daha fazla iş birliği yapılması gerektiğini vurgulamaktadır.