



**KARADENİZ TEKNİK ÜNİVERSİTESİ
SÜRMENE ABDULLAH KANCA MESLEK
YÜKSEKOKULU**



**2018 YILI
BİRİM FAALİYET RAPORU
OCAK 2019 - TRABZON**

İÇİNDEKİLER

| | |
|--|----|
| BİRİM YÖNETİCİ SUNUŞU | 4 |
| I. GENEL BİLGİLER | 5 |
| A. Misyon ve Vizyon | 6 |
| B. Yetki, Görev ve Sorumluluklar | 6 |
| C. İdareye İlişkin Bilgiler | 7 |
| 1. Fiziksel Yapı | 7 |
| 1.1. Karadeniz Teknik Üniversitesi Taşınmazların Dağılımı | 8 |
| 1.2. Karadeniz Teknik Üniversitesi Kapalı Alanların Dağılımı..... | 8 |
| 1.3. Eğitim Alanları | 8 |
| 1.3.1. Dersliklerin Teknolojik Donanımı..... | 8 |
| 1.4. Sosyal Alanlar | 9 |
| 1.4.1. Yemekhaneler, Kantinler ve Kafeteryalar | 9 |
| 1.4.2. Lojmanlar | 9 |
| 1.4.3. Spor Tesisleri..... | 9 |
| 1.4.4. Kongre ve Kültür Merkezleri/Çok Amaçlı Salonlar | 9 |
| 1.5. Hizmet Alanları..... | 10 |
| 1.5.1. Akademik/İdari Personel Hizmet Alanları | 10 |
| 1.5.2. Kütüphane Hizmet Alanları..... | 10 |
| 2. Örgüt Yapısı..... | 11 |
| 3. Bilgi ve Teknolojik Kaynaklar | 12 |
| 3.1. Laboratuvarlarımız | 12 |
| 3.2. MYO Kütüphanemiz | 15 |
| 3.3. Yazılım ve Bilgisayarlar | 16 |
| 3.4. Kütüphane Kaynakları | 16 |
| 3.5. Diğer Bilgi ve Teknolojik Kaynakları..... | 16 |
| 4- İnsan Kaynakları..... | 17 |
| 4.1. Akademik Personel | 17 |
| 4.2. Yabancı Uyruklu Akademik Personel..... | 17 |
| 4.3. Diğer Üniversitelerde Görevlendirilen Akademik Personel..... | 17 |
| 4.4. Başka Üniversitelerden Üniversitemizde Görevlendirilen Akademik Personel..... | 18 |
| 4.5. Akademik Personelin Yaş İtibariyle Dağılımı | 18 |
| 4.6.İdari Personel | 18 |
| 4.7.İdari Personelin Eğitim Durumu | 19 |
| 4.8. İdari Personelin Hizmet Süreleri..... | 19 |
| 4.9. İdari Personelin Yaş İtibariyle Dağılımı | 20 |
| 4.10. Personelin Cinsiyet Dağılımı | 20 |
| 4.11. Sözleşmeli Personel ve İşçiler..... | 21 |
| 4.12. Sürekli İşçilerin Hizmet Süreleri..... | 21 |
| 4.13. Sürekli İşçilerin Yaş İtibariyle Dağılımı..... | 21 |
| 4.14. Yıllar İtibarı İle Personel Sayılarının Dağılımı | 22 |
| 5. Sunulan Hizmetler | 22 |
| 5.1. Eğitim Hizmetleri..... | 22 |
| 5.1.1. Öğrenci Sayıları..... | 26 |
| 5.1.2. Öğrenci Kontenjanları..... | 26 |
| 5.1.3. Yabancı Uyruklu Öğrenciler | 26 |

| | |
|--|-----------|
| 5.1.4. Engelli Öğrenci Sayıları..... | 27 |
| 5.1.5. Alanlarına Göre Öğrenci Sayıları..... | 27 |
| 5.1.6. 2018-2019 Eğitim Öğretim Yılı Yatay Geçiş Sayıları..... | 27 |
| 5.1.7. Öğretim Üyesi Yetiştirme Programı Hareketliliği | 27 |
| 5.1.8. Mezun Öğrenci Sayıları | 27 |
| 5.2. Sosyal Hizmetler..... | 28 |
| 5.2.1. Beslenme Hizmetleri | 28 |
| 5.3. Kültür Hizmetleri..... | 28 |
| 5.4. Spor Hizmetleri..... | 28 |
| 6. Yönetim ve İç Kontrol Sistemi..... | 29 |
| 6.1. İç Kontrol Sisteminin Değerlendirilmesi | 29 |
| II. STRATEJİK PLAN AMAÇ ve HEDEFLER | 36 |
| A. Birimin Amaç ve Hedefleri..... | 36 |
| B. Temel Politikalar ve Öncelikler | 38 |
| C. Diğer Hususlar..... | 38 |
| III. FAALİYETLERE İLİŞKİN BİLGİ VE DEĞERLENDİRMELER | 39 |
| A. Mali Bilgiler..... | 39 |
| 1. Bütçe Uygulama Sonuçları | 39 |
| 1.1. Bütçe Giderleri | 39 |
| 1.2. Bütçe Giderlerine İlişkin Açıklamalar | 39 |
| 1.3. 2018 Yılı Döner Sermaye Gelirleri-Giderleri..... | 39 |
| 2. Mali Denetim Sonuçları | 39 |
| B. Performans Bilgileri | 40 |
| 1. Faaliyet ve Proje Bilgileri..... | 40 |
| 1.1. Faaliyet Bilgileri..... | 40 |
| 1.1.1. Kurum ve Diğer Kuruluşlar/Üniversiteler Tarafından Düzenlenen Ulusal ve Uluslararası Bilimsel Toplantı Sayısı/Katılan sayısı | 40 |
| 1.2. Yayınlarla İlgili Faaliyet Bilgileri..... | 41 |
| 1.3. Proje Bilgileri..... | 42 |
| 1.3.1. Bilimsel Araştırma Projeleri | 42 |
| IV. KURUMSAL KABİLİYET ve KAPASİTENİN DEĞERLENDİRİLMESİ..... | 42 |
| A. Üstünlükler..... | 42 |
| B. Zayıflıklar | 43 |
| C. Değerlendirme..... | 43 |
| V. ÖNERİ VE TEDBİRLER..... | 44 |
| İÇ KONTROL GÜVENCE BEYANI | 45 |

BİRİM YÖNETİCİ SUNUŞU

Bu rapor Meslek Yüksekokulumuz yönetimi ve ilgili komisyonlarca hazırlanmıştır. Raporunda KTÜ Sürmene Abdullah Kanca Meslek Yüksekokulu'nun mevcut durumu değerlendirilmiş, geleceğe yönelik hedefler ve bu hedeflere ulaşma doğrultusunda yapılması gerekenler konusunda öneriler geliştirilmeye çalışılmıştır.

Bilindiği gibi günümüzde teknoloji çok büyük bir hızla gelişmektedir. Her gün yeni bir ürün piyasaya sürülmekte, var olanlar üzerinde de önemli değişiklikler ve eklemeler yapılmaktadır. Bu yenilik ve gelişmeler başta elektrikli cihaz ve makinelerde olmak üzere, bunlara bağlı bütün teknoloji alt yapısı ve ürünlerini de etkilemektedir. Özellikle endüstriyel otomasyon ve bölgemizde kurulmaya çalışılan tersane bağlamında gemi imalat ve üretim teknolojileri de büyük oranda bu değişim ve yenilenmelerin tesiri altındadır.

Bütün bu teknolojik değişim ve yenilenmelere karşı ne yazık ki yeterli kalite ve beceriye sahip teknik eleman sıkıntısı yaşanmaktadır. Sanayi ve endüstriyel kuruluşların bilgi ve beceriye sahip teknikerlere ihtiyaç duyduğu, bu konuda önemli bir boşluk olduğu açıkça ortadadır. Değişen teknolojiye uygun standartlarda, kendisini sürekli yenileyen teknikerlerin yetiştirilmesi, eğitilmesi ve ilgili sektörlerle kazandırılması Meslek Yüksekokulumuzun başlıca hedefleri arasında yer almaktadır.

Kanca El Aletleri Dövme Çelik ve Makine Sanayii ve Abdullah Kanca'nın desteği ile yaptırılan Meslek Yüksekokulu binamızın fiziki alt yapısı tamamlanmış, laboratuvarlarımız da büyük ölçüde gerekli malzeme ve teçhizatla donatılmıştır. Ancak eğitim kalitesinin yüksek düzeyde tutulup, aranan teknikerler yetiştirilmesi hedefine ulaşabilmek için yapılması gereken birçok şey bulunmaktadır. Bunların başında öğrencilerimizin daha fazla pratik yapmalarını sağlamak amacı ile laboratuvarlarımızın daha fazla teçhizat, alet ve donanımlarla zenginleştirilmesi faaliyetleri gelmektedir. Bu amacı gerçekleştirmek için okulumuzun da dahil olduğu METEK projesi kapsamında birçok cihaz ve alet satın alınmış olup faaliyete geçmiş bulunmaktadır. Bunun yanında Kaynak Teknolojisi Programına ilişkin laboratuvar kurulmuş olup, Kaynak teknolojisi ve tahribatsız muayene hizmetleri verilmektedir. Elektrik Enerjisi Üretimi, İletimi ve Dağıtım programına ilişkin laboratuvarın kurulması çalışmaları devam etmektedir.

Meslek Yüksekokulumuzu ulaştırmak istediğimiz hedefler, bu hedeflere ulaşabilmek için çizdiğimiz yol haritası ve 2018 yılı birim faaliyetlerimiz bu raporda sunulmaktadır. 5018 sayılı Kamu Mali Yönetimi ve Kontrol Kanununun hesap verme sorumluluğu çerçevesinde MYO Müdürlüğümüzdeki tüm birimlerinin katılımı ile hazırlanan 2018 Yılı Faaliyet Raporumuzu kamuoyunun bilgisine sunar, Meslek Yüksekokulumuzun gelişmesine ve faaliyetlerin gerçekleşmesine katkı verenlere teşekkür ederim.

Prof. Dr. Hamdullah ÇUVALCI
Meslek Yüksekokul Müdürü

I. GENEL BİLGİLER

KTÜ Sürmene Abdullah Kanca Meslek Yüksekokulu, hayırsever iş adamlarından Kanca El Aletleri Dövme Çelik A.Ş. kurucusu Merhum Sanayici Abdullah Kanca tarafından yaptırılmış, labaratuvar donanımları ve altyapısıyla birlikte eğitim-öğretime hazır durumda 2008 yılında Karadeniz Teknik Üniversitesi'ne devredilmiştir.

Eşsiz manzara ve çevre güzelliklerine sahip Trabzon İli Sürmene ilçesi Çamburnu mevkiinde deniz kenarında bulunan Meslek Yüksekokulu, en son teknolojik alet ve cihazlarla donatılmış olup, fiziki mekân ve altyapı olanakları ile birlikte ülkemizdeki Meslek Yüksekokulları arasında en üst sıralarda yer almaktadır. Meslek Yüksekokulu Trabzon havaalanı ve KTÜ Merkez Kampüse 40 Km., Sürmene İsmnaz Kanca KYK Yurduna 250 metre, Yomra KYK Yurduna 30 Km. ve Of KYK Yurduna 7 Km. mesafededir. Ulaşım, Sürmene İsmnaz Kanca KYK Yurdundan yaya olarak, diğer yurtlara ise Belediye otobüsleri ve özel minibüsler tarafından sağlanmaktadır.

Fiziki olarak 8.053 m² kapalı alana sahip, aktif 6 programı bulunan Meslek Yüksekokulumuzda; öğrencilerine 16 derslik, 4 teknoloji sınıfı, 7 laboratuvar ile ileri derecede kaliteli eğitim-öğretim verilmektedir. Meslek Yüksekokulunun bir yanında (doğusunda) KTÜ Sürmene Deniz Bilimleri Fakültesi, diğer yanında (batısında) ise Yeni Ay-Çamburnu Tersanesi yer almaktadır. Meslek Yüksekokulunun konumu dolayısı ile öğrenciler tersanede staj yapabilme ve pratik uygulamaları yerinde görebilme olanağına sahiptir.

Meslek Yüksekokulu binasının temeli 25.08.2006 tarihinde atılmış, Eylül 2008'de inşaat tümüyle tamamlanmıştır. İnşaatın tamamlanmasıyla 2008-2009 Eğitim-Öğretim yılında ek yerleştirme ile 40 öğrenci Elektrik Programına, 40 öğrenci de Mekatronik Programına alınarak 27 Ekim 2008 tarihinde bu iki programda eğitim-öğretime başlanmıştır. 2009-2010 Eğitim-Öğretim yılında Elektronik Teknolojisi ve Makine Programları açılmış ve aktif olarak eğitime geçilmiştir. 2018 yılı sonu itibarıyla Elektrik, Elektronik Teknolojisi, Makine, Mekatronik, Gemi İnşaatı, Kaynak Teknolojisi ve Gemi Makineleri İşletme Programlarında toplam 649 öğrenci eğitim-öğretim görmektedir. Elektrik Enerjisi Üretimi, İletimi ve Dağıtımı Programına öğrenci alınması için de çalışmalar devam etmektedir.

Meslek Yüksekokulu bünyesinde birim kütüphanesi oluşturma ve kütüphaneyi kaynak yönünden zenginleştirme çalışmaları devam etmektedir. Bu amaçla başlatılan kitap bağışi kampanyası akademik-idari personel ve öğrenciler çoğunlukta olmak üzere birim dışından da kişi ve kurumlarca desteklenmektedir. 2018 yılı sonu itibarıyla MYO Kütüphanesindeki kitap sayısı 890'a ulaşmıştır.

Öğrencilerin mesleki, teknik ve teorik bilgilerle birlikte, araştırmacı ve analitik düşünebilen, uygulama becerisi olan, sanayinin ihtiyaç duyduğu bilgi ve becerilere sahip, kendine güvenen, kültürel donanımlı, toplumsal etik bilince ve sorumluluğa sahip genç bireyler olarak yetişmeleri öncelikli hedeftir. Meslek Yüksekokulunda 2018 yılında teknik geziler, Kanca Proje Etkinlikleri, konferanslar, seminerler ve teknik okulların ziyaretleri gibi çok sayıda akademik-sosyal ve kültürel etkinlik gerçekleştirilmiştir. Kanca El Aletleri Dövme Çelik A.Ş. tarafından öğrencilere sunulan Kanca Bursları, staj

imkânları ve teknik gezi faaliyetleri ile kurucusu oldukları Meslek Yüksekokuluna yapmakta oldukları her türlü makine teçhizat yardımları avantajlı durumlardır.

Meslek Yüksekokulu, genç, dinamik ve gelişime açık akademik kadro ve özveri ile çalışan idari kadro ile eğitim-öğretim faaliyetlerine devam etmektedir. MYO Müdürlüğü bünyesinde 30 Öğretim Elemanı (4 Öğretim Üyesi ve 26 Öğretim Görevlisi) ile, 1 Meslek Yüksekokulu Sekreteri Vekili., 2 Memur, 1 Teknisyen, 1 Koruma ve Güvenlik Görevlisi, 1 Hizmetli, 4 (Sürekli İşçi) temizlik elemanı ve 4 (Sürekli İşçi) güvenlik görevlisi görev yapmaktadır.

T.C. Ulaştırma, Denizcilik ve Haberleşme Bakanlığı tarafından, Meslek Yüksek Okulu Müdürlüğüne Saç Kalınlık Ölçüm Yetki Belgesi verilmiştir. Meslek Yüksekokulu, Doğu Karadeniz Bölgesinde bu alanda yetki belgesi alan ilk kurum olma özelliğini taşımaktadır.

Döner Sermaye kapsamında Meslek Yüksekokulunda Gemi tasarım, projelendirme ve danışmanlık hizmetleri verilmekte olup; Gemi sektöründe edinilen tecrübeyle gemi projeleri, mühendislik hesapları ve sac kalınlık ölçümü alanlarındaki çalışmalar devam etmektedir.

Meslek Yüksekokulu bünyesinde; Otomotiv Sanayi, Savunma Sanayi, Çelik Konstrüksiyon (imalat) Sanayi, Baraj ve HES Projeleri, Gemi (İnşaatı) Sanayi ve benzeri tüm kaynaklı imalat alanlarında, Kaynak Yöntem Şartnamesi hazırlama, danışmanlık ve onaylama hizmetleri ile tahribatsız muayene hizmeti de verilmektedir.

ISO 9001 Kalite Yönetim Sistemi Belgesi alma çalışmaları devam etmektedir. Buradaki temel amaç etkin bir Kalite Yönetim Sistemi ve kontrol mekanizması oluşturmak ve çok daha kaliteli hizmet vermektir.

A. Misyon ve Vizyon

Misyon

Uluslararası niteliklere sahip, kendine güvenen ve problem çözme yeteneği olan, teorik bilgi yanında pratik becerileri olan teknikerler yetiştirmek.

Vizyon

Son teknolojiye sahip makina teçhizat ve cihazların işletim, bakım ve onarımlarını yapabilme becerilerine sahip, ülkemiz ekonomisine katma değer ekleyecek çalışmalar yapabilecek nitelikte teknikerler yetiştirmek.

B. Yetki, Görev ve Sorumluluklar

Meslek Yüksekokulu organlarımız, MYO Müdürü, MYO Kurulu ve MYO Yönetim Kuruludur. MYO Müdürümüz, Meslek Yüksekokulunun ve bağlı birimlerinin öğretim kapasitesinin rasyonel bir şekilde kullanılmasında ve geliştirilmesinde gerektiği zaman güvenlik önlemlerinin alınmasında, öğrencilere gerekli sosyal hizmetlerin sağlanmasında, eğitim-öğretim, bilimsel araştırma ve yayın faaliyetlerinin düzenli bir şekilde yürütülmesinde, bütün faaliyetlerin gözetim ve denetiminin yapılmasında, takip ve kontrol edilmesinde ve

sonuçlarının alınmasında Üniversite Rektörüne karşı birinci derecede sorumlu yöneticidir. Meslek Yüksekokulumuzda Yönetim, Müdür, Müdür Yardımcıları, MYO Sekreterliği ve Bölüm Başkanlarından oluşmaktadır.

Günümüzdeki teknolojik değişim ve yenilenmelere karşı endüstride yeterli kalite ve beceriye sahip teknik eleman sıkıntısı yaşanmaktadır. Sanayi ve endüstriyel kuruluşların bilgi ve beceriye sahip teknikerlere ihtiyaç duyduğu, bu konuda önemli bir boşluk olduğu açıkça ortadadır. Değişen teknolojiye uygun standartlarda, kendisini sürekli yenileyen teknikerlerin yetiştirilmesi, eğitilmesi ve ilgili sektörlere kazandırılması yüksekokulumuzun başlıca hedefleri ve sorumlulukları arasında yer almaktadır.

C. İdareye İlişkin Bilgiler

1. Fiziksel Yapı

Meslek Yüksekokulumuzun fiziki altyapısı eğitim öğretim için örnek gösterilecek bir durumdadır. Derslikler, laboratuvarlar, idari birimler, kafeterya, yemekhane, konferans salonu, kütüphane, doktor ve hemşire odası, yedek enerji jeneratörü ve kesintisiz güç kaynakları ile kullanıma hazır durumdadır. Aşağıdaki çizelgede Meslek Yüksekokulumuzun fiziki altyapısı özetlenmiştir.

Çizelge 1.1. Fiziki altyapı olanakları.

| | | |
|--------------------|---|--|
| Alanı | : | 8.053 m ² Kapalı Alan |
| Öğrenci Kapasitesi | : | 800 Öğrenci Kapasiteli 7 Program |
| Derslik | : | 55 Öğrenci Kapasiteli 16 Derslik |
| Teknoloji Sınıfı | : | 55 Öğrenci Kapasiteli 4 Teknoloji Sınıfı |
| Laboratuvar | : | 55 Öğrenci Kapasiteli 7 Laboratuvar |
| Kütüphane | : | 150 Öğrenci Kapasiteli Kütüphane |
| Konferans Salonu | : | 210 Öğrenci Kapasiteli Konferans Salonu |
| Yemekhane | : | 240 Öğrenci Kapasiteli Yemekhane |
| Kafeterya | : | 140 Öğrenci Kapasiteli Kafeterya |

Meslek Yüksekokulumuzun, sosyal alanlar (yemekhane, kafeterya (kantin), konferans salonu, kütüphane), eğitim alanları (laboratuvarlar, derslikler, teknoloji sınıfları), idari alanlar (akademik ve idari bürolar vb.) ve sirkilasyon alanları kapalı alan toplamı 8.053 m² dir. 450 m²lik açık alan voleybol-basketbol sahası bulunmaktadır. Dört derslik Teknoloji Sınıfı olarak her birinde birer projeksiyon sistemi ve 50 bilgisayar olacak şekilde donatılmıştır. Bütün bilgisayarlar Meslek Yüksekokulumuz Merkezi Bilgisayar Sunucu sistemine bağlantılı olarak çalışmaktadırlar.

1.1. Karadeniz Teknik Üniversitesi Taşınmazlarının Dağılımı

| Yerleşke Adı | Mülkiyet Durumuna Göre Taşınmaz Alanı (m ²) | | | Toplam (m ²) |
|----------------------------|---|-------------|-------|--------------------------|
| | Üniversite | Maliye Haz. | Diğer | |
| Sürmene Abdullah Kanca MYO | 4787 | - | - | 4787 |

1.2. Karadeniz Teknik Üniversitesi Kapalı Alanların Dağılımı

| BİRİM | MEVCUT FİZİKİ KAPALI ALANLAR m ² | | | | | | | TOPLAM m ² | |
|----------------------------------|---|--------------------|---------------------------|---------------------------|--|--|--|-----------------------|--------------------|
| | İDARİ ALANLAR (Akademik ve İdari Personel alanları) (Akademik) (İdari) | | EĞİTİM ALANLARI | | SOSYAL ALANLAR m ² (Kafeterya, Yemekhane, Kütüphane, Konferans Salonu) | SİRKİLA SYON ALANI m ² | SPOR ALANLARI | | |
| | | | DERSLİK m ² | LABORA. m ² | | AÇIK SPOR TESİS. m ² | KAPALI SPOR TES. m ² | | |
| Sürmene Abdullah Kanca MYO | 829m ² | 415 m ² | 1237m ² | 1287m ² | 1290m ² | 2995m ² | 450 m ² | 0 m ² | 8503m ² |

1.3. Eğitim Alanları

| Eğitim Alanı | | Kapasite | Kapasite | Kapasite | Kapasite | Kapasite | Kapasite |
|--------------|-----------------------|---------------------------------------|-------------------------------------|--------------------------------------|---------------------------------------|---------------------------------------|--|
| | | 0-50 Kişilik Toplam m ² | 51-75 Kişi Toplam m ² | 76-100 Kişi Toplam m ² | 101-150 Kişi Toplam m ² | 151-250 Kişi Toplam m ² | 251-Üzeri Kişi Toplam m ² |
| Amfi | Adet | | | | | | |
| | Toplam m ² | | | | | | |
| Sınıf | Adet | 16 | | | | | |
| | Toplam m ² | 1237 | | | | | |
| Atölye | Adet | | | | | | |
| | Toplam m ² | | | | | | |
| Laboratuvarı | Eğitim Lab. | Adet | 4 | | | | |
| | | Toplam m ² | 840 | | | | |
| | Araştırma Lab. | Adet | | | | | |
| | | Toplam m ² | | | | | |
| | Bilgisayar Lab. | Adet | 4 | | | | |
| | | Toplam m ² | 447 | | | | |

1.3.1. Dersliklerin Teknolojik Donanımı

| Derslik Sayısı (Anfi+Sınıf) | Projeksiyon Cihazı Olan Derslik sayısı | Dersliklerdeki Projeksiyon Cihazı Oranı (Projeksiyon Cihazı Olan Derslik Sayısı /Derslik Sayısı)*100 | Akıllı Tahta Olan Derslik Sayısı | Dersliklerdeki Akıllı Tahta Oranı (Akıllı Tahtası Olan Derslik Sayısı /Derslik Sayısı)*100 |
|--------------------------------|---|--|-------------------------------------|--|
| 16 | 8 | 50 | 1 | 6,25 |

1.4. Sosyal Alanlar

1.4.1. Yemekhaneler, Kantinler ve Kafeteryalar

| Yemekhaneler, Kantinler ve Kafeteryalar | | | |
|---|---------------|--------------------------------|-------------------|
| Bölümler | Sayısı (Adet) | Kapalı Alanı (m ²) | Kapasitesi (Kişi) |
| Öğrenci Yemekhanesi | 1 | 310 | 240 |
| Personel Yemekhanesi | - | - | - |
| Kantin | 1 | 200 | 140 |
| Kafeterya | - | - | - |
| TOPLAM | 2 | 510 | 380 |

* Yemekhane Alanı 310 m² - Mutfak Alanı 74 m² - Servis Alanı 21 m² - Soğuk Hava Depoları 15 m² olmak üzere toplam 420 m²'dir.

1.4.2. Lojmanlar

| Lojmanlar | | | | | | |
|---------------|---------|---------|----------|-----------|----------------------------|----------|
| | 1 Odalı | 2 Odalı | 3 Odalı | Diğerleri | Kapalı Alan m ² | TOPLAM |
| Boş | | | 2 | | 200 | 2 |
| Dolu | | | 2 | | 200 | 2 |
| TOPLAM | | | 4 | | 400 | 4 |

1.4.3. Spor Tesisleri

| SPOR TESİSLERİ | | | | |
|----------------------------|--------------------------|--------------|------------------------|-------------------|
| Kampüs | Bölümler | Sayısı(adet) | Alan (m ²) | Oturma Kapasitesi |
| | Kapalı Tesisler | | | |
| | Tenis kortu | | | |
| | Spor salonu | | | |
| | Badminton salonu | | | |
| | Masa Tenisi salonu | | | |
| | Squash | | | |
| | Fitness | | | |
| | Açık Tesisler | | | |
| Sürmene Abdullah Kanca MYO | Voleybol Basketbol | 1 | 450 | |
| | Tenis | | | |
| | Yüzme Havuzu | | | |
| | Futbol stadı | | | |
| | Minyatür Futbol sahaları | | | |
| | TOPLAM | 1 | 450 | |

1.4.4. Kongre ve Kültür Merkezleri/Çok Amaçlı Salonlar

| Birimin Adı | Kampüs Adı | Toplantı Salonu, Konferans Salonu, Eğitim Salonu | | |
|----------------------------|------------|--|------------------------|-----------------|
| | | Salon Adı | Alan (m ²) | Kapasite (Kişi) |
| Sürmene Abdullah Kanca MYO | Çamburnu | Konferans Salonu | 210 | 210 |

1.5. Hizmet Alanları

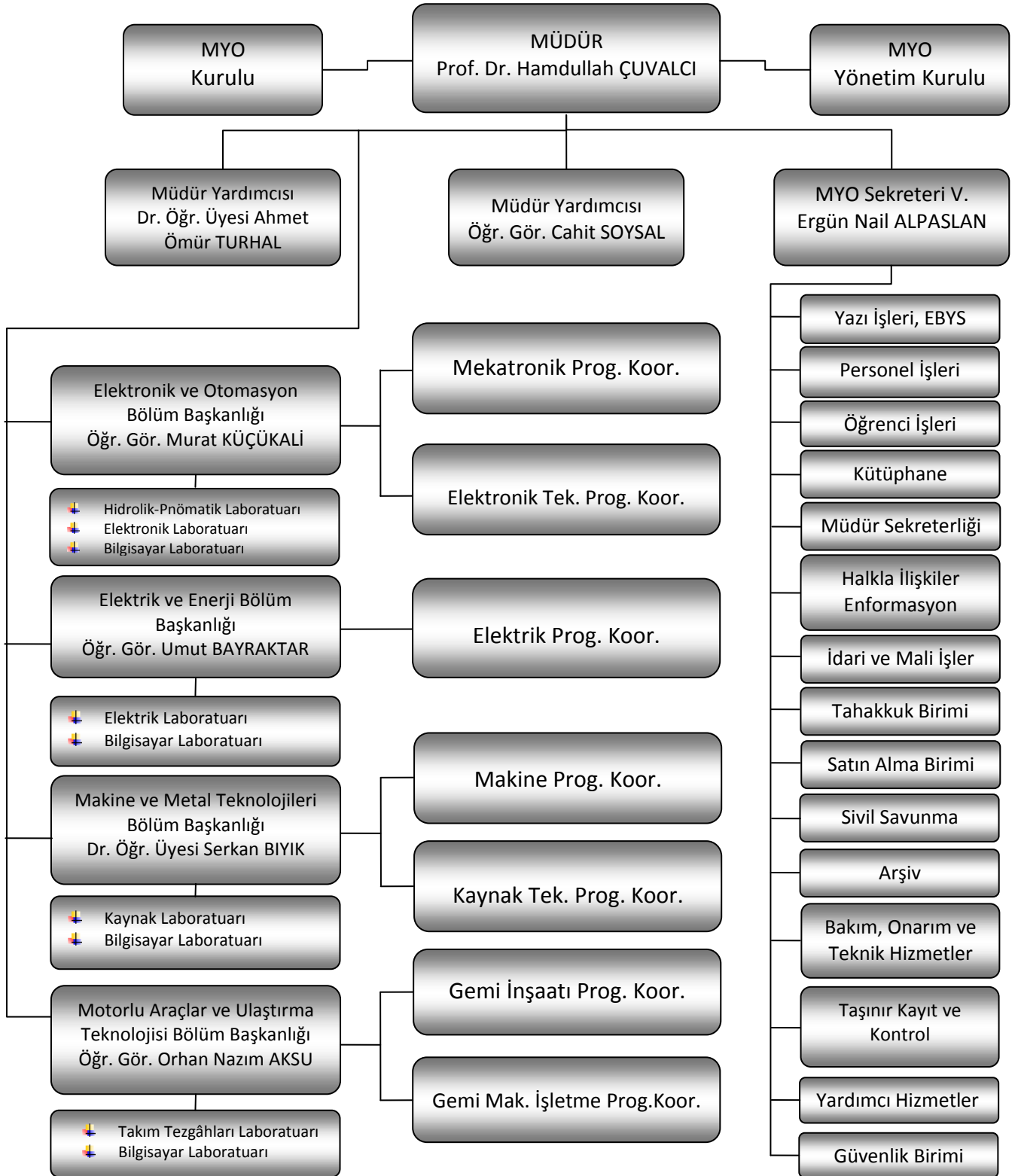
1.5.1. Akademik/İdari Personel Hizmet Alanları

| | Sayısı(Adet) | Alanı(m ²) | Kullanan Sayısı (Kişi) |
|------------------------|--------------|------------------------|------------------------|
| Akademik Çalışma Odası | 15 | 829 | 28 |
| İdari Çalışma Odası | 4 | 415 | 5 |
| Toplam | 19 | 1244 | 33 |

1.5.2. Kütüphane Hizmet Alanları (KTÜ Sürmene Abdullah Kanca MYO Kütüphanesi)

| | Sayısı (Adet) | Alanı (m ²) | Kapasite (Kişi) |
|------------------------------|---------------|-------------------------|-----------------|
| Bağımsız Çalışma Salonu | | | |
| Bağımsız Çalışma Salonu (-2) | | | |
| Bilgi Tarama Odası | | | |
| Kitap Salonu | 1 | 358 | 150 |
| Osman Turan TAK | | | |
| Referans Salonu | | | |
| Sürelî Yayınlar Salonu | | | |
| Sürelî Yayınlar Arşivi | | | |
| Tezler Odası | | | |
| Yeni Gelen Kitaplar Bölümü | | | |
| Kütüphane içi diğer alanlar | | | |
| Toplam | 1 | 358 | 150 |

2. Örgüt Yapısı



3. Bilgi ve Teknolojik Kaynaklar

Meslek Yüksekokulumuz teknolojik alt yapı olanakları ihtiyaçlarımızı karşılayacak düzeyde olup, binamızın tüm alanlarında kablosuz internet bağlantısı imkânı bulunmaktadır.

3.1. Laboratuvarlarımız

Hidrolik-Pnömatik Laboratuvarı



Modern bir yapıya sahip olan Hidrolik-Pnömatik Laboratuvarımızda iki adet pnömatik ve iki adet hidrolik olmak üzere dört adet deney masamız bulunmaktadır.

Bu deney masalarının her biri çift taraflı olup toplam 8 adet deney grubunun aynı anda deney yapmasına imkân sağlamaktadır.

Hidrolik-Pnömatik Laboratuvarımızdaki deney setleri ile temel seviye pnömatik, hidrolik, elektro-pnömatik ve elektro-hidrolik deneyleri

gerçekleştirilebilmektedir. Bunun yanında EasyPort ve PLC donanımları sayesinde bilgisayar ile pnömatik ve hidrolik sistemlerin kontrolü sağlanarak çeşitli uygulamaların yapılması da mümkün olmaktadır. Laboratuvarda bulunan 20 adet bilgisayar vasıtasıyla öğrencilerimiz öncelikle yapacakları deneylerin benzetimlerini (simülasyon) oluşturmakta daha sonra deney masalarında benzetim çalışmalarını uygulamaya dönüştürerek bilgilerini pekiştirmektedirler.

Elektronik Laboratuvarı



Modern donanımlı elektronik laboratuvarımızda öğrencilerimiz 3-4 kişilik deney gruplarına ayrılarak 9 ayrı deney masasında deneylerini aynı anda gerçekleştirebilmektedir. Öğrencilerimiz Analog Elektronik, Sayısal Elektronik, İşlemsel Yükselteçler, Güç Elektroniği, Optik, Elektrik Ağları, Elektromanyetizma, PIC mikrodenetleyici ve PLC otomasyon sistemleri deneylerini modüler deney setleri vasıtasıyla laboratuvarımızda gerçekleştirebilmekte ve bilgilerini pekiştirebilmektedir.

Elektrik Laboratuvarı



Elektrik laboratuvarımız 6 adet alçak gerilim ve 4 adet yüksek gerilim deneyini gerçekleştirebilecek kapasiteye sahiptir. Elektrik laboratuvarımızda DC makine deneyleri, asenkron makine deneyleri, senkron makine deneyleri, transformatör deneyleri, elektro-mekanik kumanda sistemleri, PLC otomasyon sistemleri deneyleri gerçekleştirilebilmekte; böylece öğrencilerimizin teorik bilgileri pratik uygulamalarla pekiştirilmektedir.

Takım Tezgâhları Laboratuvarı



Türkiye Cumhuriyeti ve Avrupa Birliği ortak projesi olan METEK ve KANCA A.Ş. tarafından sağlanan destekle kurulan Takım Tezgâhları Laboratuvarımızda birer adet CNC Torna, CNCdik İşleme Merkezi, ayaklı matkap tezgâhı, düşey matkap tezgâhı, yatay şerit testere, pistonlu hava kompresörü, santrifüj pompa, ayaklı taşlama tezgâhı, daire testere tezgâhı, profil projeksiyon cihazı, tel erezyon tezgâhı, torna tezgâhı, matkap-freze tezgâhı bulunmaktadır. Ayrıca Gemi İnşaatı Programı öğrencilerinin kullandığı sintine suyu seperatörü-yağlı su

seperatörü de bu laboratuvarımızda yer almaktadır. CNCTorna veCNCdik İşleme Merkezleri üzerlerine monteli bir bilgisayar aracılığı ile programlanarak "otomatik" olarak işleme yapabilmektedir, sintine suyu seperatörü sayesinde gemilerde sintine kuyularında biriken yağlı atık suların yağdan ayrıştırılarak denize basılması işlemini laboratuvar ortamında sağlamaktadır. Tüm matkap tezgâhlarımızda temel olarak delik delme, ek olarak havşa açma işlemleri yapabilmekte. Testere tezgâhlarımızda kesme işlemi, Taşlama tezgâhlarımızda ise parlatma işlemleri yapabilmektedir. Pistonlu hava kompresörü ile istediğimiz basınç değerlerinde laboratuvar ortamında basınçlı hava üretilebilmektedir.

Bilgisayar Laboratuvarları



Her biri 50 kişilik olan 4 adet Bilgisayar Laboratuvarımızda, derslerimiz için gerekli tüm yazılımlar mevcuttur. Bu laboratuvarların bir tanesi öğrencilerimizin boş zamanlarında kullanmaları için mesai saatleri içerisinde sürekli açık bulunmaktadır, bu sayede öğrencilerimiz ders saatleri dışında hem uygulama yapma imkânı bulmakta hemde internet ihtiyaçlarını gidermektedirler. Diğer 3 Laboratuvarımız derslerde kullanılmak üzere tasarlanmıştır.

Kaynak Laboratuvarı



Kaynak Laboratuvarımızda öğrencilerimize verilen uygulamalı eğitimlerin yanı sıra sanayiye yönelik eğitim, hizmet ve danışmanlık hizmetleri de verilmektedir. Bünyemizde 7 adet MIG-MAG gazaltı kaynak makinası, 4 adet TIG gazaltı kaynak makinası, 10 adet elektrik ark kaynak makinası ve 1 adet çanta tipi (taşınır) elektrik ark kaynak makinası mevcuttur.

Ayrıca kaynak teknolojisine paralel olarak tahribatsız muayene

konuları ile ilgili görsel ve pratik eğitimler, sunumlar ve danışmanlık hizmetleri de Kaynak Laboratuvarımız bünyesinde verilmektedir. Kaynak Laboratuvarımızda Kaynak teknolojisi ve tahribatsız muayene alanlarıyla ilgili sanayiye yönelik sunulan hizmetler aşağıda sıralanmıştır;

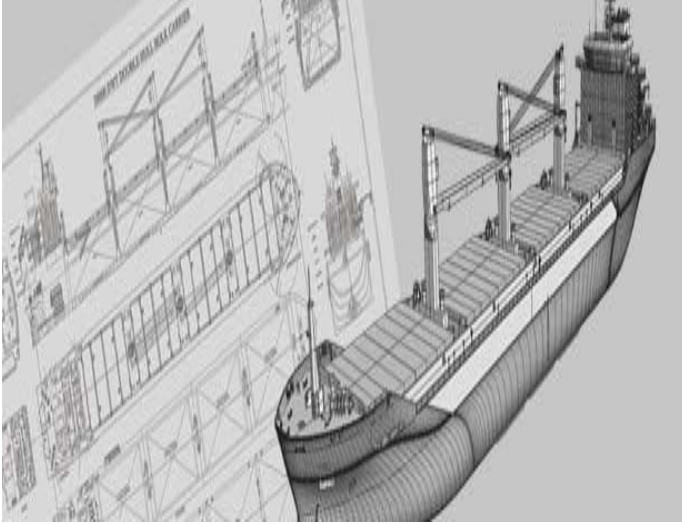
Kaynak Teknolojisi:

- Kaynak WPS/PQR'larının hazırlanması onaylanması (onaylama ve raporlama)
- Kaynak proseslerinde malzeme, kaynak teli, koruyucu gaz seçimi, yöntemlerin belirlenmesi çalışmaları (onaylama ve raporlama)
- Hasar ve kök neden analizi (raporlama)
- Standartların gerektirdiği kalite şartlarını sağlayacak sistemlerin kurulması/desteklenmesi (raporlama)
- Kaynak sıralamaları ve kaynak tariflendirmeleri (onaylama ve raporlama)

Tahribatsız Muayene:

- Görsel Muayene (raporlama)
- Penetrant Muayene (onaylama ve raporlama)
- Manyetik Muayene (onaylama ve raporlama)

Gemi Tasarım, Projelendirme Ve Danışmanlık Hizmetleri Laboratuvarı



Gemi Tasarım, Projelendirme ve Danışmanlık Hizmetleri Laboratuvarımızda öğrencilerimize verilen uygulamalı eğitimlerin yanı sıra gemi sanayine yönelik eğitim, hizmet ve danışmanlık hizmetleri de verilmektedir. Bu kapsamda; Gemi dizayn ve projelerinin hazırlanması, genel plan, endaze planı, boy ve en kesit planları, dış kaplama planı, boyutlandırma hesabı, diğer plan ve hesaplar, yeni inşa proje, bilgisayar destekli tasarım, meyil deneyi hesabı, stabilite hesabı, fribord hesabı, tank kapasite planı, kontrol mühendisliği,

yangın emniyet planı, yolcu yerleşim planı, sac kalınlık ölçümü, MARPOL EK-VI, NOx Emisyonu'na İlişkin Mevzuatı NOx Oluşum Kinetiği, Enerji Verimliliği ve NOx Azaltıcı Önlemler, NOx Teknik Kod'a Göre Ölçüm Parametreleri, Hesaplamalar ve Yazılımlar, NOx Ölçüm Uygulamaları, diğer mühendislik hizmetleri ve danışmanlık hizmetleri verilmektedir.

3.2. MYO Kütüphanemiz

MYO Müdürlüğümüzde 358 metrekare alanda kurulu, 150 öğrenci kapasiteli ve bir personeli olan kütüphanemiz; öğrencilerimizin araştırma yapmaları ve ders çalışma imkânı açısından ferah bir ortamda bulunmaktadır. Kütüphanemizin kaynak yönünden zenginleştirilmesi çalışmaları devam etmektedir.

Kütüphanemizdeki kitap sayısı, çoğunluğu programlarımıza yönelik kaynak kitaplar olmak üzere 890 adettir. Kütüphanemizin kaynak yönünden zenginleştirilmesi için MYO Müdürlüğümüz tarafından düzenlenen "Bağış Kitap Kampanyası" devam etmektedir. Şu ana kadar Meslek Yüksekokulu akademik ve idari personelimiz çoğunlukta olmak üzere, öğrencilerimiz, KTÜ Rektörlük (KTÜ Yayınları) ve diğer kişi ve kurumlardan gelen kitap sayısı 630 adettir. Meslek Yüksekokulumuzun kurucuları Kanca El Aletleri Dövme Çelik Makine Sanayi A.Ş. tarafından da kütüphanemize bağış kitaplar ihtiyaç duyuldukça gönderilmeye devam etmektedir. Tüm kitaplarımız künnyeleri ile birlikte demirbaş defterine kaydedilmiş ve web sitemize liste olarak eklenmiştir.

MYO Kütüphanemizin kitap sayısının artması ile birlikte, Kütüphane Programına ihtiyaç duyulmaktadır. KTÜ Merkez Faik Ahmet Barutçu Kütüphanesinde kullanılan Kütüphane Programının, MYO Kütüphanemizde de kullanılabilmesi ve Merkez Kütüphane ile bağlantılı hizmet verebilmemiz sağlanmalıdır.

3.3. Yazılımlar ve Bilgisayarlar

| Cinsi | İdari Amaçlı (Adet) | Eğitim Amaçlı (Adet) | Araştırma Amaçlı (Adet) | Toplam |
|------------------------|---------------------|----------------------|-------------------------|--------|
| Yazılım | - | 5 | 1 | 6 |
| Masa Üstü Bilgisayar | 5 | 197 | - | 202 |
| Taşınabilir Bilgisayar | - | 1 | - | 1 |

3.4. Kütüphane Kaynakları

| Kütüphane Kaynakları | | | | | | |
|----------------------|----------------------|--------------------------------|------------------|---------|-----------------------|--------|
| Bölümü | Kitap (Basılı kitap) | Periyodik Yayın (Basılı Dergi) | Elektronik Yayın | | Diğerleri (cd ve dvd) | TOPLAM |
| | | | e-kitap | e-dergi | | |
| Tıp | | | | | | |
| Fen Bilimleri | 720 | | | | | 720 |
| Sosyal bilimler | 150 | | | | | 150 |
| Diğerleri | 20 | | | | | 20 |
| TOPLAM | 890 | | | | | 890 |

3.5. Diğer Bilgi ve Teknolojik Kaynaklar

| Cinsi | İdari Amaçlı (Adet) | Eğitim Amaçlı (Adet) | Araştırma Amaçlı (Adet) |
|-------------------|---------------------|----------------------|-------------------------|
| Akıllı Tahta | | 1 | |
| Projeksiyon | | 15 | |
| Slayt makinesi | | | |
| Tepegöz | | | |
| Episkop | | | |
| Barkot Okuyucu | | | |
| Baskı makinesi | 1 | | |
| Fotokopi makinesi | 2 | | |
| Faks | 1 | | |
| Fotoğraf makinesi | | | |
| Kameralar | 29 | | |
| Televizyonlar | | | |
| Tarayıcılar | 2 | | |
| Müzik Setleri | | | |
| Mikroskoplar | | | |
| DVD ler | | | |

4. İnsan Kaynakları

4.1. Akademik Personel

| | Yıllar İtibarıyla | | |
|---|-------------------|-----------|-----------|
| | 2016 | 2017 | 2018 |
| Profesör | | 1(*) | 1(*) |
| Doçent | 1(*) | | |
| Doktor Öğretim Üyesi | 3 | 3 | 3 |
| Öğretim Üyeleri Toplamı | 4 | 4 | 4 |
| Öğretim Görevlisi | 24(**) | 26(**) | 26(**) |
| Okutman | 1 | 1 | |
| Çevirici | | | |
| Eğitim-Öğretim Planlamacısı | | | |
| Uzman | | | |
| Araştırma Görevlisi | | | |
| Öğretim Üyesi Dışındaki Akademik Personel Toplamı | 25 | 27 | 26 |
| Genel Toplam | 29 | 31 | 30 |

(*) MYO Müdürümüz Prof. Dr. Hamdullah ÇUVALCI (KTÜ Kaynak Teknolojisi ve Tahribatsız Malzeme Muayenesi Uygulama ve Araştırma Merkezi Müdür Vekili, Mühendislik Fakültesi Metalurji ve Malzeme Mühendisliği Bölümü Malzeme Anabilim Dalı Öğretim Üyesi)

(**) 2547 Sayılı Kanununun 13/b-4 Maddesi Uyarınca; MYO Öğretim Elemanlarımızdan Öğr. Gör. Mevlüt TOPALOĞLU Bilgi İşlem Daire Başkanlığında ve Öğr. Gör. Metin ÖZDEMİR Sürmene Deniz Bilimleri Fakültesi emrinde emrinde görevlendirilmiştir.

4.2- Yabancı Uyruklu Akademik Personel

| Yabancı Uyruklu Öğretim Elemanları | | |
|------------------------------------|--------------|-----------------|
| Unvan | Geldiği Ülke | Çalıştığı Bölüm |
| Profesör | - | - |
| Doçent | - | - |
| Dr. Öğr. Üyesi | - | - |
| Öğretim Görevlisi | - | - |
| Toplam | - | - |

4.3- Diğer Üniversitelerde Görevlendirilen Akademik Personel

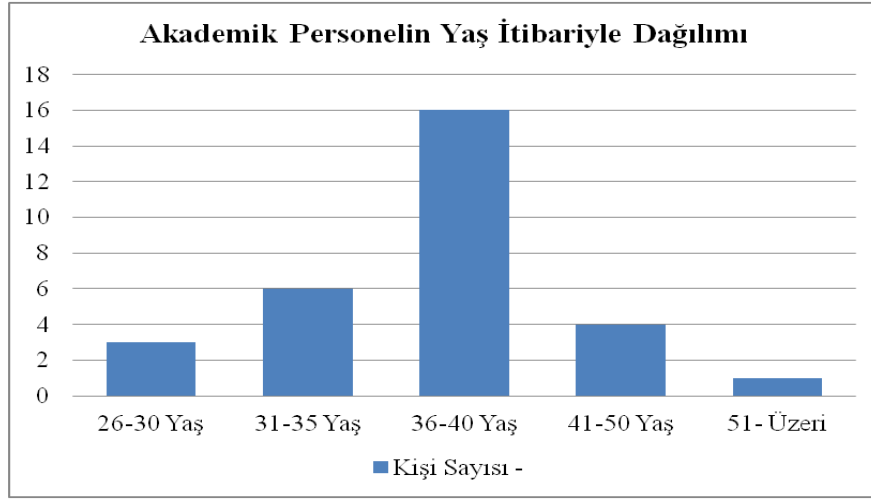
| Diğer Üniversitelerde Görevlendirilen Akademik Personel | | |
|---|--------------------|------------------------------|
| Unvan | Bağlı Olduğu Bölüm | Görevlendirildiği Üniversite |
| Profesör | - | - |
| Doçent | - | - |
| Dr. Öğr. Üyesi | - | - |
| Toplam | - | - |

4.4- Başka Üniversitelerden Üniversitemizde Görevlendirilen Akademik Personel

| Başka Üniversitelerden Üniversitemizde Görevlendirilen Akademik Personel | | | |
|--|-------------------------------------|--------------------|-------------|
| Unvan | Çalıştığı Fakülte/Yüksekokul -Bölüm | Geldiği Üniversite | Kişi Sayısı |
| Profesör | - | - | - |
| Doçent | - | - | - |
| Dr. Öğr. Üyesi | - | - | - |
| Öğretim Görevlisi | - | - | - |
| Toplam | - | - | - |

4.5. Akademik Personelin Yaş İtibariyle Dağılımı

| Akademik Personelin Yaş İtibariyle Dağılımı | | | | | | |
|---|-----------|-----------|-----------|-----------|-----------|-----------|
| | 21-25 Yaş | 26-30 Yaş | 31-35 Yaş | 36-40 Yaş | 41-50 Yaş | 51- Üzeri |
| Kişi Sayısı | - | 3 | 6 | 16 | 4 | 1 |
| Yüzde | - | 10,00 | 20,00 | 53,33 | 13,33 | 3,33 |

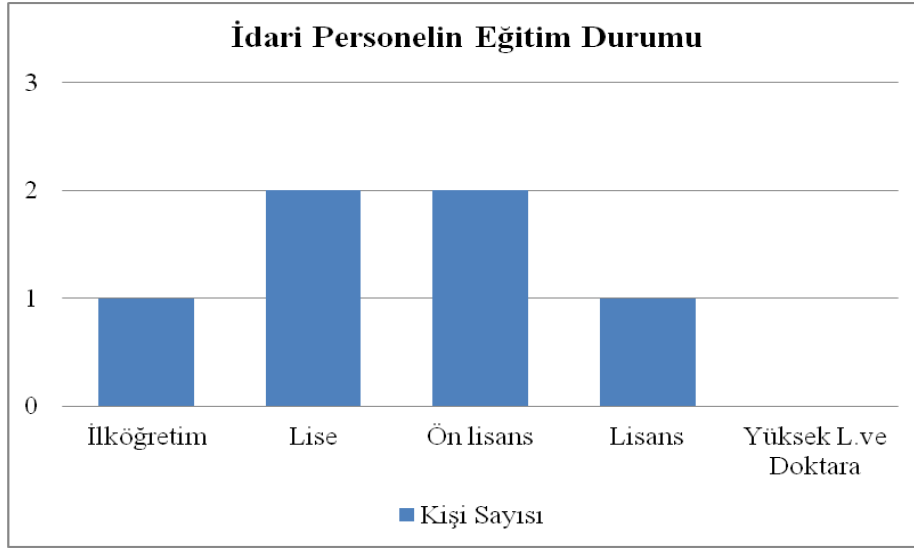


4.6. İdari Personel

| İdari Personel (Kadroların Doluluk Oranına Göre) | | | |
|--|----------|-----|----------|
| | Dolu | Boş | Toplam |
| Genel İdari Hizmetleri | 4 | | 4 |
| Sağlık Hizmetleri Sınıfı | | | |
| Teknik Hizmetleri Sınıfı | 1 | | 1 |
| Eğitim ve Öğretim Hizmetleri sınıfı | | | |
| Avukatlık Hizmetleri Sınıfı | | | |
| Din Hizmetleri Sınıfı | | | |
| Yardımcı Hizmetler Sınıfı | 1 | | |
| Toplam | 6 | | 6 |

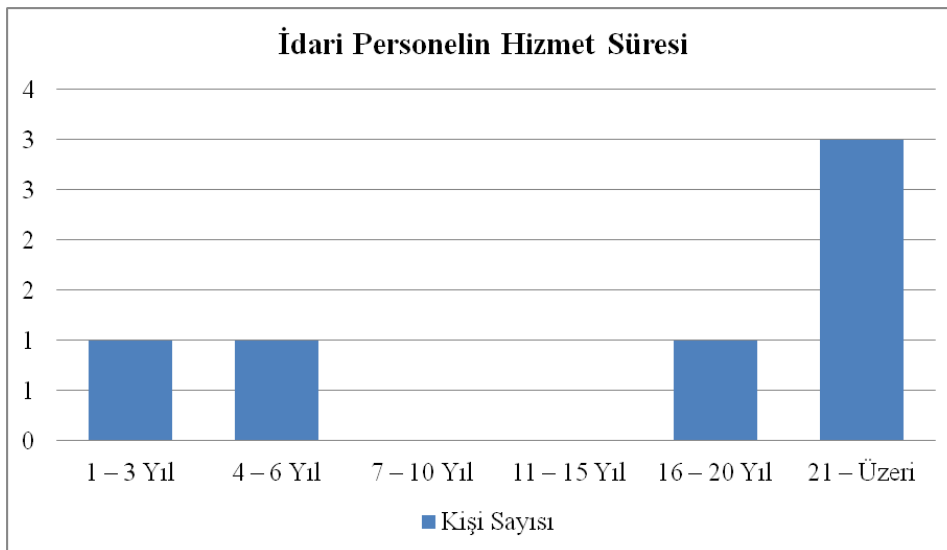
4.7. İdari Personelin Eğitim Durumu

| İdari Personelin Eğitim Durumu | | | | | |
|--------------------------------|------------|-------|-----------|--------|---------------------|
| | İlköğretim | Lise | Ön lisans | Lisans | Yüksek L.ve Doktora |
| Kişi Sayısı | 1 | 2 | 2 | 1 | - |
| Yüzde | 16,67 | 33,33 | 33,33 | 16,67 | - |



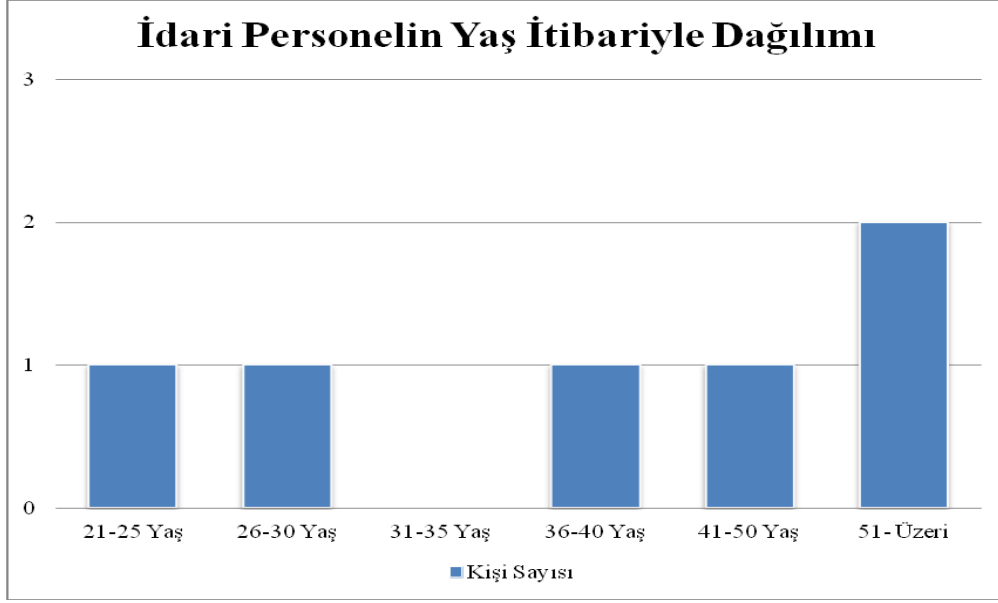
4.8. İdari Personelin Hizmet Süreleri

| İdari Personelin Hizmet Süresi | | | | | | |
|--------------------------------|----------|-----------|------------|-------------|-------------|------------|
| | 1- 3 Yıl | 4 - 6 Yıl | 7 - 10 Yıl | 11 - 15 Yıl | 16 - 20 Yıl | 21 - Üzeri |
| Kişi Sayısı | 1 | 1 | - | - | 1 | 3 |
| Yüzde | 16,67 | 16,67 | - | - | 16,67 | 50,00 |



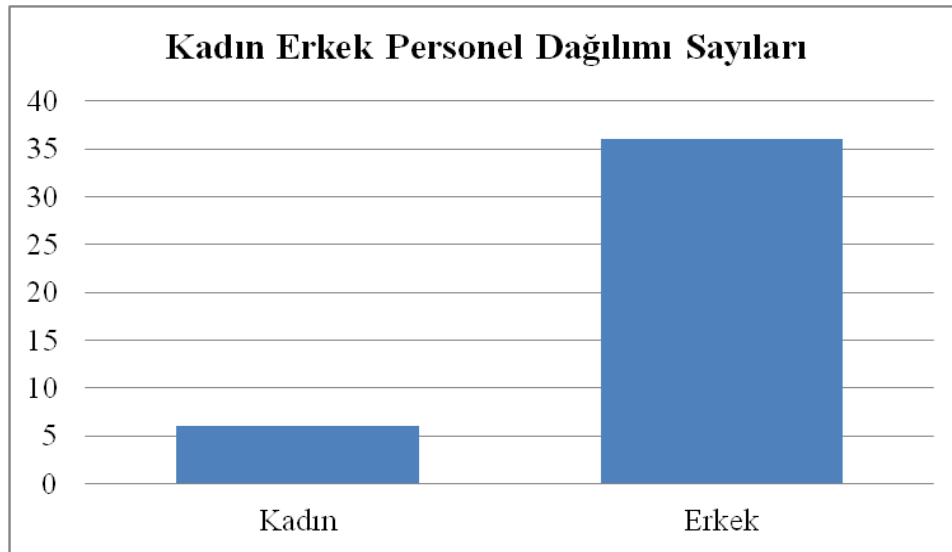
4.9. İdari Personelin Yaş İtibariyle Dağılımı

| İdari Personelin Yaş İtibariyle Dağılımı | | | | | | |
|--|-----------|-----------|-----------|-----------|-----------|-----------|
| | 21-25 Yaş | 26-30 Yaş | 31-35 Yaş | 36-40 Yaş | 41-50 Yaş | 51- Üzeri |
| Kişi Sayısı | 1 | 1 | - | 1 | 1 | 2 |
| Yüzde | 16,67 | 16,67 | - | 16,67 | 16,67 | 33,33 |



4.10. Personelin Cinsiyet Dağılımı

| Kadın Erkek Personel Dağılımı Sayıları * | | | | | |
|--|----------|-----------|-----------|--------------|--------------|
| | Kadın | Erkek | Toplam | K % | E % |
| Akademik Personel | 5 | 25 | 30 | 16,67 | 83,33 |
| İdari Personel | 1 | 5 | 6 | 16,67 | 83,33 |
| TOPLAM | 6 | 30 | 36 | 16,67 | 83,33 |

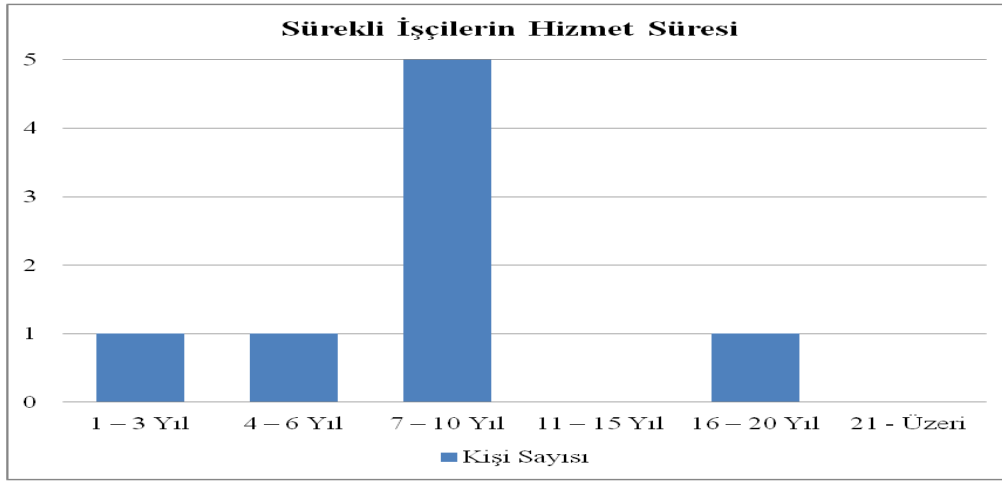


4.11- Sözleşmeli Personel ve İşçiler

| İşçiler (Çalıştıkları Pozisyonlara Göre) | | | |
|--|------|-----|--------|
| | Dolu | Boş | Toplam |
| Sürekli İşçiler | 8 | - | 8 |
| Vizeli Geçici İşçiler (adam/ay) | - | - | - |
| Sözleşmeli Personel | - | - | - |
| Toplam | 8 | - | 8 |

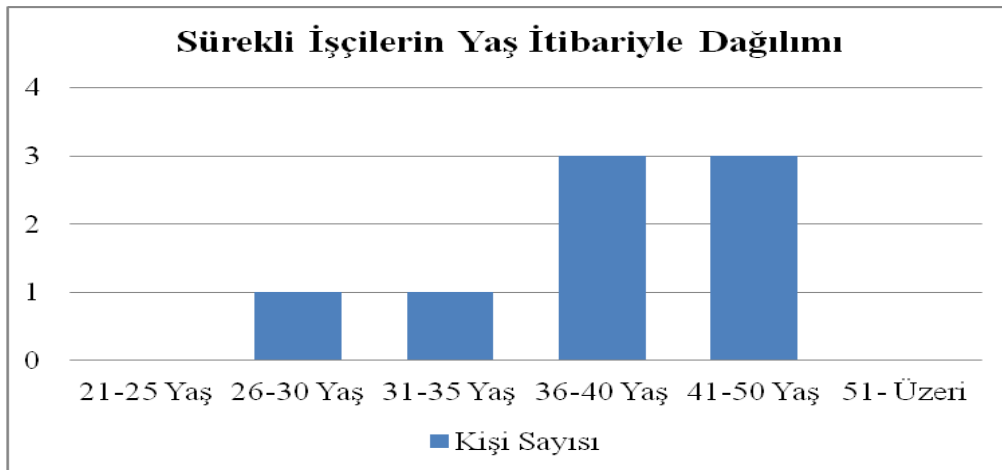
4.12- Sürekli İşçilerin Hizmet Süreleri

| Sürekli İşçilerin Hizmet Süresi | | | | | | |
|---------------------------------|-----------|-----------|------------|-------------|-------------|------------|
| | 1 - 3 Yıl | 4 - 6 Yıl | 7 - 10 Yıl | 11 - 15 Yıl | 16 - 20 Yıl | 21 - Üzeri |
| Kişi Sayısı | 1 | 1 | 5 | - | 1 | - |
| Yüzde | 12,50 | 12,50 | - | 62,50 | 12,50 | - |



4.13- Sürekli İşçilerin Yaş İtibariyle Dağılımı

| Sürekli İşçilerin Yaş İtibariyle Dağılımı | | | | | | |
|---|-----------|-----------|-----------|-----------|-----------|-----------|
| | 21-25 Yaş | 26-30 Yaş | 31-35 Yaş | 36-40 Yaş | 41-50 Yaş | 51- Üzeri |
| Kişi Sayısı | - | 1 | 1 | 3 | 3 | - |
| Yüzde | - | 12,5 | 12,5 | 37,5 | 37,5 | - |



4.14. Yıllar İtibarı ile Personel Sayılarının Dağılımı

| Personel Sınıfı | 2016 Yılı | 2017 Yılı | 2018 Yılı |
|-----------------------------------|-----------|-----------|-----------|
| Akademik Personel | 29 | 31 | 30 |
| Yabancı Uyruklu Akademik Personel | - | - | - |
| İdari Personel | 7 | 7 | 6 |
| Sözleşmeli İdari Personel(4/b) | - | - | - |
| İşçi | - | - | 8 |
| TOPLAM | 36 | 38 | 44 |

5. Sunulan Hizmetler

5.1. Eğitim Hizmetleri

ELEKTRİK PROGRAMI

Kuruluş

2008 yılında Yüksekokulun kuruluşuyla birlikte Eğitim-Öğretime başlayan Elektrik Programı, bünyesinde bulunan üç öğretim elemanı ile eğitim faaliyetlerini sürdürmekte olup ilk mezunlarını 2010 yılında vermiştir.

Kabul ve Kayıt Şartları

1 - Lise ve dengi okul diploması, 2 - Üniversite Öğrenci Seçme Sınavı (YGS)'den yeterli puan.

Program Profili

Elektrik Programı, başta endüstri olmak üzere günlük hayatın vazgeçilmezi olan elektrik enerjisinin üretimi, iletimi, dağıtımı ve tüketimi aşamalarının tamamında kullanılan cihaz ve sistemlerin tasarımı, imalatı ve işletimi üzerine eğitim-öğretim veren bir programdır. Bu program ile birlikte, alanıyla ilgili sektörlerde hizmet vermek üzere, Avrupa Yeterlilik Çerçevesi 5. Seviye mesleki ve akademik yeterlilikleri kazanmış, soyut sorunlara çözümler geliştirmek için gereken kapsamlı bilgi ve becerilere sahip teknikerler yetiştirilmektedir. Programa her yıl, meslek lisesi ve düz lise çıkışlı 40 öğrenci kaydolmaktadır. Öğrencilerimizin teknik anlamda etkin biçimde bilgi ve beceri kazanmalarının yanı sıra mesleki sorumluluklarına ve etik anlayışa uygun tutum geliştirmeleri konusunda da eğitim verilmektedir.

Mezuniyet Şartları

Programda mevcut olan (toplam 120 AKTS karşılığı) derslerin tümünü başarıyla tamamlayan ve 4.00 üzerinden en az 2.0 ağırlıklı not ortalaması elde eden ve 40 iş günü mesleki stajını tamamlayan öğrencilere ELEKTRİK TEKNİKERLİĞİ alanında ön lisans diploması verilir.

Mezunların İstihdam Profilleri

Elektrik Programı mezunları kamu ve özel sektörde meslekleri ile ilgili pek çok alanda istihdam edilmekte ve kendi işlerini de kurabilmektedir.

ELEKTRONİK TEKNOLOJİSİ PROGRAMI

Kuruluş

2009 yılında Yüksekokulun kuruluşundan bir yıl sonra Eğitim-Öğretime başlayan Elektronik Teknolojisi Programı, bünyesindeki üç öğretim elemanı ile eğitim faaliyetlerini sürdürmekte olup ilk mezunlarını 2011 yılında verecektir.

Kabul ve Kayıt Şartları

1 - Lise ve dengi okul diploması, 2 - Üniversite Öğrenci Seçme Sınavı (YGS)'den yeterli puan.

Program Profili

Elektronik Teknolojisi Programı, endüstride kullanılan elektronik devrelerin tasarımı, yapımı, ölçümleri ve işletimi üzerine eğitim öğretim veren bir programdır. Bu programda temel bilimlere yönelik derslerin yanı sıra sayısal tasarım, mikro-denetleyiciler ve güç elektroniği gibi elektronik alanına özgü dersler verilmektedir. Programın ana hedefi, hızla gelişen bilim ve teknolojinin gerektirdiği bilgi birikimine, bu bilgileri pratiğe aktarabilecek becerilere, aynı zamanda analiz ve sentez yapabilme yeteneğine sahip teknikerler yetiştirmektir. Elektronik Teknolojisi Programı mezunları; bilgisayar ve günümüz teknolojisi doğrultusunda geliştirilen teknik cihazların; bakım, onarım, kontrol, üretim yönetimi başta olmak üzere çok geniş bir alanda çalışma olanağı bulabilirler.

Mezuniyet Şartları

Programda mevcut olan (toplam 120 AKTS karşılığı) derslerin tümünü başarıyla tamamlayan ve 4.00 üzerinden en az 2.0 ağırlıklı not ortalaması elde eden ve 40 iş günü mesleki stajını tamamlayan öğrencilere ELEKTRONİK TEKNİKERLİĞİ alanında ön lisans diploması verilir.

Mezunların İstihdam Profilleri

Elektronik Teknolojisi Programı mezunları kamu ve özel sektörde meslekleri ile ilgili pek çok alanda istihdam edilmekte ve kendi işlerini de kurabilmektedir.

MAKİNE PROGRAMI

Kuruluş

2009 yılında Yüksekokulun kuruluşundan bir yıl sonra Eğitim-Öğretime başlayan Makina Programı, bünyesinde bulunan üç öğretim görevlisi ile eğitim faaliyetlerini sürdürmekte olup ilk mezunlarını 2011 yılında verecektir.

Kabul ve Kayıt Şartları

1 - Lise ve dengi okul diploması, 2 - Üniversite Öğrenci Seçme Sınavı (YGS)'den yeterli puan.

Program Profili

Makina Programı, endüstride ve insanların günlük yaşantısında kullanılan makinelerin tasarımı, yapımı ve işletimi üzerine eğitim öğretim veren bir programdır. Programın ana hedefi, hızla gelişen teknolojiye paralel olarak gerekli bilgi ve bu bilgileri pratiğe aktarabilecek becerilerle donatılmış ve gerektiğinde analiz ve sentez yapabilme yeteneğine sahip teknikerler yetiştirmektir. KTÜ Abdullah Kanca Meslek Yüksekokulu Makine Programı mezunları yaşam boyu eğitim bilinci içerisinde mesleki yeniliklerin takipçisi olarak mezuniyetlerinden birkaç yıl sonra kazandığı bilgi ve becerileri kullanarak talaşlı/talaşsız üretim, CNC işletilmesi ve programlanması, tasarım ve bilgisayar destekli çizim, bakım-onarım, işlem planlama, malzeme test ve muayenesi, ölçme ve kalite kontrol ile hidrolik-pnömatik kontrol teknolojileri gibi konularda faaliyet gösteren işletmelerde iş olanaklarına sahip olabilmektedirler.

Mezuniyet Şartları

Programda mevcut olan (toplam 120 AKTS karşılığı) derslerin tümünü başarıyla tamamlayan ve 4.00 üzerinden en az 2.0 ağırlıklı not ortalaması elde eden ve 40 iş günü mesleki stajını tamamlayan öğrencilere MAKİNA TEKNİKERLİĞİ alanında ön lisans diploması verilir.

Mezunların İstihdam Profilleri

Makina Programı mezunları kamu ve özel sektörde meslekleri ile ilgili pek çok alanda istihdam edilmekte ve kendi işlerini de kurabilmektedir.

MEKATRONİK PROGRAMI

Kuruluş

2008 yılında Yüksekokulun kuruluşuyla birlikte Eğitim-Öğretime başlayan Mekatronik Programı, bünyesindeki üç öğretim elemanı ile eğitim faaliyetlerini sürdürmekte olup ilk mezunlarını 2010 yılında vermiştir.

Kabul ve Kayıt Şartları

1 - Lise ve dengi okul diploması, 2 - Üniversite Öğrenci Seçme Sınavı (YGS)'den yeterli puan.

Program Profili

Mekatronik Programı, endüstride kullanılan mekatronik sistemlerin tasarımı, yapımı, ölçümleri ve işletimi üzerine eğitim öğretim veren bir programdır. Bu programda temel bilimlere yönelik derslerin yanı sıra hidrolik-pnömatik, mikro-denetleyiciler ve robot teknolojisi gibi mekatronik alanına özgü dersler verilmektedir. Programın ana hedefi, hızla gelişen bilim ve teknolojinin gerektirdiği bilgi birikimine, bu bilgileri pratiğe aktarabilecek becerilere, aynı zamanda analiz ve sentez yapabilme yeteneğine sahip teknikerler yetiştirmektir. Mekatronik programı mezunları, sürekli eğitim bilinci içerisinde; mezuniyetlerinden birkaç yıl sonra, yapay zekâ, otomasyon, kontrol ve robot teknolojilerinin kullanıldığı, tasarım ve üretim yapan her türlü sanayi kuruluşunda, araştırma merkezlerinde ve fabrikalarda çalışabilirler.

Mezuniyet Şartları

Programda mevcut olan (toplam 120 AKTS karşılığı) derslerin tümünü başarıyla tamamlayan ve 4.00 üzerinden en az 2.0 ağırlıklı not ortalaması elde eden ve 40 iş günü mesleki stajını tamamlayan öğrencilere MEKATRONİK TEKNİKERLİĞİ alanında ön lisans diploması verilir.

Mezunların İstihdam Profilleri

Mekatronik Programı mezunları kamu ve özel sektörde meslekleri ile ilgili pek çok alanda istihdam edilmekte ve kendi işlerini de kurabilmektedir.

GEMİ İNŞAATI PROGRAMI

Kuruluş ve Tarihçe

2009 yılında Yüksekokulun kuruluşundan sonra 2014-2015 Eğitim-Öğretim yılında eğitim ve öğretime başlayan Gemi İnşaatı Programı, bünyesinde bulunan üç öğretim görevlisiyle eğitim faaliyetlerini sürdürmekte olup ilk mezunlarını 2015-2016 Eğitim-Öğretim yılında vermiştir.

Kabul ve Kayıt Şartları

1 - Lise ve dengi okul diploması,
2 - Üniversite Öğrenci Seçme Sınavı (YGS)'den yeterli puan.

Programın Profili

Gemi İnşaatı Programı, günümüz modern gemilerinin inşasında uygulanan teknikler ve bunlara ait

uygulamaların çevre tersanelerde gözlenmesi ve bu gemilere ait inşa projelerinin bilgisayar ortamında (Auto-Cad) çizilmesi eğitimi ile birlikte gemi inşa tasarım bürolarından temin edilmiş olan hazır projelerin okunması eğitimleri veren, Gemi İnşaatı bölümünden mezun olan öğrenciler Gemi İnşaatı Teknikeri olarak çeşitli tersanelerde ve gemi tasarımı bürolarında çalışabilmeleri için eğitim öğretim veren bir programdır. Programın ana hedefi, hızla gelişen teknolojiye paralel olarak gerekli bilgi ve bu bilgileri pratiğe aktarabilecek becerilerle donatılmış ve gerektiğinde analiz ve sentez yapabilme yeteneğine sahip teknikerler yetiştirmektir. KTÜ Abdullah Kanca Meslek Yüksekokulu Gemi İnşaatı Programı mezunları yaşam boyu eğitim bilinci içerisinde mesleki yeniliklerin takipçisi olarak mezuniyetlerinden birkaç yıl sonra kazandığı bilgi ve becerileri kullanarak denizcilik sektöründe güvenli ve hesaplı gemi yapımı, bakımı, onarımı ve diğer işlemleri gerçekleştirmek üzere faaliyet gösteren işletmelerde iş olanaklarına sahip olabilmektedirler.

Mezuniyet Şartları

Programda mevcut olan (toplam 120 AKTS karşılığı) derslerin tümünü başarıyla tamamlayan ve 4.00 üzerinden en az 2.0 ağırlıklı not ortalaması elde eden ve 40 iş günü mesleki stajını tamamlayan öğrencilere GEMİ İNŞAATI TEKNİKERLİĞİ alanında ön lisans diploması verilir.

Mezunların İstihdam Profilleri

Gemi İnşaatı Programı mezunları kamu ve özel sektörde meslekleri ile ilgili pek çok alanda istihdam edilmekte ve kendi işlerini de kurabilmektedir.

Meslek İcra Durumu

Her türlü deniz taşıtlarının projelendirilmesi, geliştirilmesi ve ekonomik şekilde üniteleşmesi ile tersane yönetimi ve işletmeciliği alanında eğitim ve araştırma yapılır. Tersanelerde, gemi ve yat dizayn bürolarında, deniz taşımacılığı ile ilgili şirketlerde çalışılabilir.

GEMİ MAKİNELERİ İŞLETME PROGRAMI

Kuruluş ve Tarihçe

Gemi makineleri İşletme Programı, okulun KTÜ'ye devredilmesi ile açılmış ve 2017-2018 eğitim-öğretim dönemi için öğrenci alımına başlanmıştır.

Programın Profili

Bu program, denizcilik sektöründe ihtiyaç duyulan Makine zabiti yetiştirmek amacıyla kurulmuştur. Programa, YÖK programı kapsamında ve sayısal puan ile öğrenci alınmaktadır. Ders içerikleri Gemi Adamları Eğitim ve Sınav Yönergesinde yer alan ve sözleşmenin öngördüğü A-III/1 Makine Zabitliği (3000 KW) müfredat programı ve YÖK kriterlerine uygun olarak hazırlanmıştır. Mezun öğrencilerimiz, gördükleri eğitime karşılık liman başkanlıklarına başvurarak; denizde kişisel can kurtarma teknikleri, temel ilkyardım, tıbbi bakım, yangın önleme ve yangınla mücadele, ileri yangınla mücadele, can kurtarma araçlarını kullanma yeterliği, personel güvenliği ve sosyal sorumluluk sertifikaları almaktadırlar.

Mezuniyet Şartları

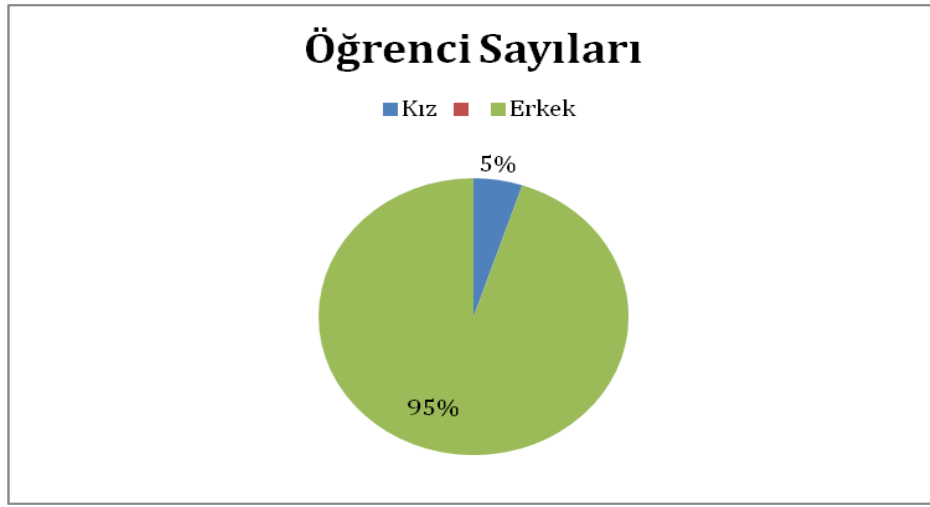
Programda mevcut olan (toplam 120 AKTS karşılığı) derslerin tümünü başarıyla tamamlayan ve 4.00 üzerinden en az 2.0 ağırlıklı not ortalaması elde etmesi gerekmektedir. Gemi Makineleri İşletme programından mezun olmak için okul tarafından onayı alınan atölye tesislerinde 3 aylık staj (okul stajı) yapmak zorunludur. Mezun olan öğrencilere GEMİ MAKİNELERİ İŞLETME TEKNİKERLİĞİ alanında ön lisans diploması verilir.

Mezunların İstihdam Profilleri

Mezuniyet sonrası öğrencilerimiz, Gemi Adamları Yönetmeliği yönetmelik değişikliği ile 12 aylık (6 ay atölye ve 6 ay deniz stajları) stajını tamamlayıp staj komisyonuna onaylattıktan sonra, gemi adamları sınav merkezi tarafından yapılan Makine Zabiti sınavına girebilmektedirler. Sınavda başarılı olan mezunlarımıza Makine Zabiti Yeterliği verilmektedir. Bu yeterlik sahipleri, çeşitli denizcilik şirketlerine ait ticari gemilerde Makine Zabiti olarak görev yapabilmektedirler.

5.1.1. Öğrenci Sayıları

| | | Fakülteler | Yüksekokullar | Enstitüler | Meslek Yüksekokulları | Toplam |
|---------------------|---------------|------------|---------------|------------|-----------------------|------------|
| I. Öğretim | Erkek | | | | 616 | 616 |
| | Kız | | | | 33 | 33 |
| | Toplam | | | | 649 | 649 |
| II. Öğretim | Erkek | | | | | |
| | Kız | | | | | |
| | Toplam | | | | | |
| Uzaktan Eğitim | Erkek | | | | | |
| | Kız | | | | | |
| | Toplam | | | | | |
| Toplam Erkek | | | | | 616 | 616 |
| Toplam Kız | | | | | 33 | 33 |
| Genel Toplam | | | | | 649 | 649 |



5.1.2. Öğrenci Kontenjanları

| Öğrenci Kontenjanları ve Doluluk Oranı | | | | |
|--|----------------|---------------------|-----------|---------------|
| Birimin Adı | LYS Kontenjanı | LYS sonucu Yerleşen | Boş Kalan | Doluluk Oranı |
| Fakülteler | | | | |
| Yüksekokullar | | | | |
| Meslek Yüksekokulları | 234 | 227 | 7 | 97,00 |
| Toplam | 234 | 227 | 7 | 97,00 |

5.1.3. Yabancı Uyruklu Öğrenciler

| Yabancı Uyruklu Öğrencilerin Sayısı ve Bölümleri | | | |
|--|-------|----------|----------|
| | Kadın | Erkek | Toplam |
| Fakülteler | | | |
| Yüksekokullar | | | |
| Enstitüler | | | |
| Meslek Yüksekokulları | - | 2 | 2 |
| Toplam | - | 2 | 2 |

5.1.4. Engelli Öğrenci Sayıları

| | Engelli Öğrenci Sayıları | | |
|------------------------------|--------------------------|-----|--------|
| | Erkek | Kız | Toplam |
| Önlisans/Lisans/Yükseklisans | 1 | - | 1 |

5.1.5. Alanlarına Göre Öğrenci Sayıları

| Öğrenci Sayıları | | | |
|---|------------|--------|---------------|
| Sürmene Abdullah Kanca MYO | Ön lisans | Lisans | Yüksek Lisans |
| Doğa ve Mühendislik Bilimleri Programları Toplam Öğrenci Sayısı | 649 | | |
| Beşeri ve Sosyal Bilimler Programları Toplam Öğrenci Sayısı | - | | |
| Sağlık Bilimleri Programları Toplam Öğrenci Sayısı | - | | |
| Toplam | 649 | | |

5.1.6. 2018-2019 Eğitim Öğretim Yılı Yatay Geçiş Sayıları

| | Kurum Dışı | | Kurum İçi |
|---------------|------------|-------|-------------|
| | Gelen | Giden | Geçiş yapan |
| Toplam | 1 | 6 | - |

5.1.7- Öğretim Üyesi Yetiştirme Programı Hareketliliği

| | Başka Üniversitelere Gönderilen Araş.Görevlisi | Başka Üniversiteden gelen Araş.Görevlisi |
|---|--|--|
| - | - | - |

5.1.8- Mezun Öğrenci sayıları

| | Fakülteler | Yüksekokullar | Enstitüler | Meslek Yüksekokulları | Toplam |
|--------------------|------------|---------------|------------|-----------------------|--------|
| I. Öğretim | - | - | - | 120 | 120 |
| II. Öğretim | | | | | |

5.2. Sosyal Hizmetler

5.2.1. Beslenme Hizmetleri

Meslek Yüksekokulumuz bünyesinde bulunan 240 kişi kapasiteli yemekhanemizde öğrenci ve personelimize eğitim-öğretimin devam ettiği dönem içerisinde hafta içi her gün sıcak yemek servisi yapılmaktadır. Yemek hizmeti, yemek ihalesini kazanan firma tarafından verilmekte olup, Meslek Yüksekokulumuz idarecileri, Beslenme ve Yemekhane Komisyonumuz ve Sağlık Kültür ve Spor Daire Başkanlığımız ilgili birimleri tarafından denetlenmektedir. Yemekhanemiz bünyesinde tabldot yıkama makinası, sıcak yemek servis bankası, ekmek kesme makinası, soğuk ve kuru hava deposu, yemek asansörü bulunmaktadır.

| Öğrenciye ve Personele Sunulan Yemek Hizmetleri | | | |
|---|----------------------|-------------------------|---|
| | Yenilen Yemek Sayısı | Öğrenci/Personel Sayısı | Öğrenci/personel başına düşen öğün sayısı |
| Öğrenci | 6073 | 649 | 9,35 |
| Personel | 231 | 44 | 5,25 |
| Toplam | 6304 | 693 | 9,09 |

5.3. Kültür Hizmetleri

| | |
|--------------------|---|
| Tiyatro ve Oyunlar | - |
| Konser ve Müzikal | - |
| Gösteri | - |
| Söyleşi | - |

5.4. Spor Hizmetleri

| KTÜ SÜRMENE ABDULLAH KANCA MYO SPOR MÜSABAKALARI | | |
|---|----------------------------|--------|
| | BRANŞ | SAYISI |
| 1 | SATRANÇ (ÖĞRENCİ) | 1 |
| 2 | FUTBOL (ERKEK ÖĞRENCİ) | 1 |
| 3 | MİNYATÜR FUTBOL (PERSONEL) | 1 |
| 4 | VOLEYBOL (ÖĞRENCİ) | 1 |
| 5 | MASA TENİSİ (ÖĞRENCİ) | 1 |

6. Yönetim ve İç Kontrol Sistemi

YÖNETİM

- ❖ Prof. Dr. Hamdullah ÇUVALCI-MYO Müdürü
- ❖ Dr. Öğr. Üyesi Ahmet Ömür TURHAL-MYO Müdür Yardımcısı
- ❖ Öğr. Gör. Cahit SOYSAL-MYO Müdür Yardımcısı
- ❖ Ergün Nail ALPASLAN-MYO Sekreteri V.
- ❖ Dr. Öğr. Üyesi Serkan BIYIK-Makine ve Metal Teknolojileri Bölüm Başkanı
- ❖ Öğr. Gör. Murat KÜÇÜKALİ-Elektronik ve Otomasyon Bölüm Başkanı
- ❖ Öğr. Gör. Umut BAYRAKTAR-Elektrik ve Enerji Bölüm Başkanı
- ❖ Öğr. Gör. Orhan Nazım AKSU-Motorlu Araçlar ve Ulaştırma Teknolojileri Bölüm Başkanı

MALİ YÖNETİM

- ❖ Prof. Dr. Hamdullah ÇUVALCI-MYO Müdürü-Harcama Yetkilisi
- ❖ Dr. Öğr. Üyesi Ahmet Ömür TURHAL-MYO Müdür Yardımcısı-Satın Alma Komisyon Başkanı-Taşınır Kontrol Yetkilisi
- ❖ Ergün Nail ALPASLAN-MYO Sekreteri V.-Gerçekleştirme Görevlisi
- ❖ İlgili Piyasa Fiyat Araştırma Komisyonları
- ❖ İlgili Malzeme Muayene Komisyonları
- ❖ Deniz KOLAYLI-Döner Sermaye-Tahakkuk-Satın Alma Sorumlusu
- ❖ Özcan KIRALI-Taşınır Kayıt Yetkilisi

6.1. İç Kontrol Sisteminin Değerlendirilmesi

Meslek Yüksek Okulu Müdürlüğümüzdeki İç Kontrol çalışmaları, T.C. Başbakanlık Strateji Geliştirme Başkanlığı-Harcama Birimleri Klavuzu, Maliye Bakanlığı Bütçe ve Mali Kontrol Genel Müdürlüğü Kamu İç Kontrol Rehberi, Kamu İç Kontrol Standartları Tebliği, Mali Yönetim ve Kontrol Merkezi Uyumlaştırma, KTÜ İç Kontrol Standartlarına Uyum Eylem Planı ve KTÜ Genel Sekreterlik Strateji Geliştirme Daire Başkanlığı İç Kontrol Revize Eylem Planı ve ilgili mevzuat çerçevesinde; KTÜ İç Denetim Birimi Başkanlığının danışmanlık, öneri ve yönlendirmeleri ile birlikte (Üniversitemiz İç Denetim Birimi Başkanı İç Denetçi Hasibe Usta'nın, Meslek Yüksekokulumuzda 45 gün süre ile devam eden İç Kontrol Sistemi ve Birim Faaliyetleri danışmanlık faaliyeti neticesinde 27 Haziran 2014 tarihinde hazırlanan rapor doğrultusunda) çalışmalarımız tamamlanmış olup, periyodik olarak güncellemeler devam etmektedir.

Meslek Yüksek Okulumuzda İç Kontrol çalışmaları kapsamında;

MYO Müdürü, İç Denetim Birim Başkanı, Müdür Yardımcıları, MYO Sekreteri, Bölüm Başkanları, Öğretim Elemanları ve idari personelimizin katılımı ile İç Kontrol Çalışmaları-İç Denetim Toplantıları yapılmıştır.

İç Kontrol Komisyonu oluşturularak, MYO Müdürlüğünce onaylandı, Rektörlük Makamına sunuldu ve Komisyon Üyelerine tebliğ edildi.

Web sitemizde İç Kontrol Bölümü eklendi, bu bölüm yapılan çalışmalara göre devamlı güncel tutulmaktadır.

MYO Müdürü, MYO Müdür Yardımcıları, MYO Sekreteri V. ve İç Kontrol Komisyon Üyesi Öğr. Gör. Dr. Erdiç ŞAHİN, Öğr. Gör. Umut BAYRAKTAR ve Öğr. Gör. Ahmet AKTOĞAN'ın katılımı ile İç Kontrol toplantıları yapıldı. Bu toplantılarda İç Kontrol çalışmalarında izlenilecek yol haritası üzerinde duruldu. Yapılan çalışmalar ve yapılması gerekenler konuları görüşüldü.

İç Kontrol Çalışmaları ile ilgili, MYO Müdürlüğümüz bünyesinde aşağıdaki komisyonlar oluşturuldu. Rektörlük Makamına sunuldu, komisyon üyelerine tebliğ edildi. Web sitemiz İç Kontrol Bölümüne ekledi. Komisyonlar ve diğer standartlar, yeni göreve başlayan ve ayrılan personel dikkate alınarak güncellenmektedir.

MYO Müdürlüğümüz teşkilat şeması, yeni açılan program ve laboratuvarların da Bölümler altına eklenmesi ile güncellendi.

İdari personel ihtiyaç yazısı, gerekçeleri ile birlikte hazırlanarak Rektörlük Makamına (Genel Sekreterlik Makamı-Personel Daire Başkanlığına) sunuldu.

MYO Müdürlüğümüz İç Kontrol Standartları tablosu oluşturuldu, yapılan çalışmalara göre içeriklerinin doldurulması tamamlandı. Periyodik olarak güncellemeler devam etmektedir.

Web sitemizin devamlı güncel tutulması çalışmaları kapsamında; site haber-etkinlik-duyuru, bilgi girişlerinin sadece bir görevli tarafından değil, oluşturulan Web Komisyonumuzda görevli personele de KTÜ Bilgi İşlem Daire Başkanlığımızdan yetki-şifre alınarak, komisyon başkanının kontrolünde, komisyondaki tüm üyeler tarafından giriş yapılabilmesi sağlandı.

2013, 2014, 2015, 2016 ve 2017 yılı Birim Faaliyet Raporlarımız ile 2014-2018 Stratejik Planı ve 2009-2013 Stratejik Planı Web sitemizde yayımlandı.

Meslek Yüksekokulumuzun Misyon ve Vizyonu Web sitemizde yayımlandı.

Taşınır Kayıt İşlemleri ile ilgili, akademik ve idari tüm personelin kullandıkları, sorumlu oldukları ofis, sınıf, laboratuvarlar vb. bulunan malzemeler listelenerek işlemleri yapıldı ve ilgili (sorumlu) personele zimmetlendi.

İç Kontrol Revize Eylem Planı çalışmalarımız, Rektörlük Makamı'nın 03.02.2015 tarihli ve 74698118/661.01/11 sayılı onayı ile yürürlüğe girmiş bulunan 2015 yılı İç Denetim Programı ve ilgili mevzuat gereğince, Meslek Yüksekokulumuzda 21.05.2015-29.05.2015 tarihleri arasında İç Denetim Birim Başkanı İç Denetçi Hasibe USTA tarafından, rapordaki önerilerin gerçekleşme düzeyine ilişkin yapılan izleme neticesindeki danışmanlık, öneri ve yönlendirmeleri ile tamamlanmış olup, periyodik olarak güncellemeler devam etmektedir.

MYO Müdürlüğümüz İç Kontrol çalışmaları, akademik ve idari işleyiş kapsamında oluşturulan komisyonlar;

İÇ KONTROL KOMİSYONU

| Komisyon Görevi | Unvan/Adı Soyadı | Görevi/İdari Görevi |
|------------------------|----------------------------------|----------------------------|
| MYO Müdürü | Prof. Dr. Hamdullah ÇUVALCI | MYO Müdürü |
| Başkan | Ergün Nail ALPASLAN | MYO Sekreteri V. |
| Üye | Dr. Öğr. Üyesi Ahmet Ömür TURHAL | Müdür Yardımcısı |
| Üye | Öğr. Gör. Dr. Erdinç ŞAHİN | Öğretim Elemanı |
| Üye | Öğr. Gör. Umut BAYRAKTAR | Öğretim Elemanı |
| Üye | Öğr. Gör. Ahmet AKTOĞAN | Öğretim Elemanı |

STRATEJİK PLAN HAZIRLAMA KOMİSYONU

| Komisyon Görevi | Unvan/Adı Soyadı | Görevi/İdari Görevi |
|------------------------|----------------------------------|----------------------------|
| Başkan | Prof. Dr. Hamdullah ÇUVALCI | MYO Müdürü |
| Koordinatör | Öğr. Gör. Cahit SOYSAL | Müdür Yardımcısı |
| Üye | Dr. Öğr. Üyesi Ahmet Ömür TURHAL | Müdür Yardımcısı |
| Üye | Ergün Nail ALPASLAN | MYO Sekreteri V. |
| Üye | Dr. Öğr. Üyesi Serkan BIYIK | Öğretim Elemanı |
| Üye | Dr. Öğr. Üyesi Fatma DİNÇ | Öğretim Elemanı |
| Üye | Öğr. Gör. Dr. Erdinç ŞAHİN | Öğretim Elemanı |
| Üye | Öğr. Gör. Orhan Nazım AKSU | Öğretim Elemanı |
| Üye | Öğr. Gör. Umut BAYRAKTAR | Öğretim Elemanı |
| Üye | Öğr. Gör. Umut Yaşar UZUNALI | Öğretim Elemanı |
| Üye | Öğr. Gör. Emre Deniz YALÇIN | Öğretim Elemanı |
| Üye | Mehmet SARI | Teknisyen |
| Üye | Deniz KOLAYLI | Memur |

RİSK BELİRLEME VE DEĞERLENDİRME EKİBİ

| Komisyon Görevi | Unvan/Adı Soyadı | Görevi/İdari Görevi |
|------------------------|----------------------------------|----------------------------|
| Koordinatör | Dr. Öğr. Üyesi Ahmet Ömür TURHAL | Müdür Yardımcısı |
| Üye | Öğr. Gör. Cahit SOYSAL | Müdür Yardımcısı |
| Üye | Ergün Nail ALPASLAN | MYO Sekreteri V. |
| Üye | Dr. Öğr. Üyesi Serkan BIYIK | Öğretim Elemanı |
| Üye | Öğr. Gör. Dr. Erdinç ŞAHİN | Öğretim Elemanı |
| Üye | Öğr. Gör. Orhan Nazım AKSU | Öğretim Elemanı |
| Üye | Öğr. Gör. Umut BAYRAKTAR | Öğretim Elemanı |
| Üye | Öğr. Gör. Dr. Gökhan KARA | Öğretim Elemanı |
| Üye | Öğr. Gör. Alkan AKSOY | Öğretim Elemanı |
| Üye | Mehmet SARI | Teknisyen |
| Üye | Deniz KOLAYLI | Memur |

Meslek Yüksekokulumuz Tüm Komisyonlar (<http://www.ktu.edu.tr/akmyo>)

- ❖ İç Kontrol Komisyonu
- ❖ Risk Belirleme ve Değerlendirme Ekibi
- ❖ Stratejik Plan Hazırlama Komisyonu
- ❖ Etik Komisyonu
- ❖ Eğitim-Öğretim Komisyonu
- ❖ Web Komisyonu
- ❖ Dilek ve Şikâyetleri Değerlendirme Komisyonu
- ❖ Oryantasyon Komisyonu
- ❖ Öğrenci Başarı İzleme ve Değerlendirme Komisyonu
- ❖ Staj ve Uygulama Komisyonu
- ❖ Kalite Komisyonu
- ❖ Uyum Komisyonu
- ❖ Burs Komisyonu
- ❖ İdari ve Mali İşler, Ayniyat İşleri Komisyonu
- ❖ Sosyal-Kültürel-Akademik Etkinlikler Komisyonu
- ❖ Beslenme-Yemekhane ve Kantin Komisyonu
- ❖ Teknik İşler Komisyonu
- ❖ Reklam ve Tanıtım Komisyonu
- ❖ Sivil Savunma Komisyonu
- ❖ İşyeri Sağlık ve Güvenlik Komisyonu

İÇ KONTROL ÇALIŞMALARI

İlgili mevzuat, Maliye Bakanlığı Bütçe ve Mali Kontrol Genel Müdürlüğü Kamu İç Kontrol Rehberi, Kamu İç Kontrol Standartları Tebliği, Mali Yönetim ve Kontrol Merkezi Uyumlaştırma, KTÜ İç Kontrol Standartlarına Uyum Eylem Planı ve KTÜ Genel Sekreterlik Strateji Geliştirme Daire Başkanlığı İç Kontrol Revize Eylem Planı çerçevesinde; KTÜ İç Denetim Birimi Başkanlığının danışmanlık, öneri ve yönlendirmeleri ile birlikte Meslek Yüksekokulumuzda Gerçekleştirilen İşlemler İle Henüz Tamamlanamayan Hususlara İlişkin Eylem Raporu

BİLEŞENLER

GERÇEKLEŞTİRİLEN VE DEVAM EDEN EYLEMLER

KONTROL ORTAMI

Standart 1 - Etik Değerler ve Dürüstlük

- Kamu Görevlileri Etik Sözleşmesi tüm personele imzalatılarak, tebliğ edildi, özlük dosyalarına konuldu. Meslek Yüksekokul web sayfasında yayınlandı.
- Etik İlkeler belirlendi. Tüm personele tebliğ edildi. Meslek Yüksekokul web sayfasında yayınlandı.
- Etik Davranışlar belirlendi. Tüm personele tebliğ edildi. Meslek Yüksekokul web sayfasında yayınlandı.

Standart 2 - Misyon, Organizasyon Yapısı ve Görevler

- Misyon, Vizyon tanımlandı. Personel bilgilendirildi. Meslek Yüksekokul web sayfasında yayınlandı.
- Organizasyon Yapısı tamamlandı. Meslek Yüksekokul web sayfasında yayınlandı.
- Görev Tanımları tamamlandı. Tüm personele tebliğ edildi. Meslek Yüksekokul web sayfasında yayınlandı.
- Hassas Görevler belirlendi. Tüm personele tebliğ edildi. Meslek Yüksekokul web sayfasında yayınlandı.

Standart 3 - Personelin Yeterliliği ve Performansı

- Personelin gerekli eğitim programlarına katılmaları sağlanmaktadır.
- Personelin Yeterliliği, hizmet içi eğitimler ile kurs, seminer vb. katılmaları sağlanmaktadır.
 - Personelin Performansı (Akademik personel performans kriterleri Üst Yönetim tarafından belirlenmiş olup, bununla ilgili eylem öngörülmüştür. İdari personel performans kriterleri Meslek Yüksekokulumuz tarafından belirlenmektedir.)

Standart 4 - Yetki Devri

- Yetki Devri İlkeleri, tüm personelimize duyurulmuştur.
- İş Akış Süreçleri ve Şemaları hazırlandı, ilgili birimlere ve personele tebliğ edildi, Meslek Yüksekokul web sayfasında yayınlandı.
- Meslek Yüksekokulu Sekreteri İmza Yetkisi ve sınırları onaylandı, tüm personele duyuruldu.
- Müdür Yardımcıları İmza Yetkisi ve sınırları onaylandı, tüm personele duyuruldu.

| | |
|------------------------------------|---|
| <p>RİSK DEĞERLENDİRME</p> | <p><u>Standart 5 - Planlama ve Programlama</u></p> <p>-Stratejik Plan (2019-2018 Stratejik Plan hazırlanmış ve yayınlanmıştır.) -2019-2023 Stratejik Plan çalışmaları başlamıştır. -Meslek Yüksekokul bütçesi stratejik plana göre hazırlandı. -Amaç ve Hedefler (Kurumumuzun yeni amaç ve hedefleri belirlenmiştir. Tüm personele duyurulmuştur. Ayrıca, web sitemizde yayınlanmıştır.) -Performans Göstergeleri; Akademik personel performans göstergeleri, Rektörlüğümüz tarafından Yüksekokulumuza bildirilmiştir. İdari personel performans göstergeleri ile ilgili tablo hazırlanmış, geliştirme çalışmaları devam etmektedir.</p> <p><u>Standart 6 - Risklerin Belirlenmesi ve Değerlendirilmesi</u></p> <p>Risklerin belirlenmesi için Risk Belirleme ve Değerlendirme Ekipleri oluşturulmuş, birim ve personel durumuna göre güncellenmiştir. Bu bağlamda, çalışmalar gerçekleştirilmektedir. Bazı İş Süreçleri ile ilgili Risk matrisleri oluşturulmuştur. İlgili komisyonlar tarafında çalışmalara devam edilmektedir.</p> |
| <p>KONTROL FAALİYETLERİ</p> | <p><u>Standart 7 - Kontrol Faaliyetleri Standartları</u></p> <p>Meslek Yüksekokulumuzun hedeflerine ulaşmayı amaçlayan ve riskleri karşılamaya uygun kontrol strateji ve yöntemlerini belirleme ve uygulama çalışmaları devam etmektedir.</p> <p><u>Standart 8 - Prosedürlerin Belirlenmesi ve Belgelendirilmesi</u></p> <p>Meslek Yüksekokulumuzda işleyişe uygun olarak prosedürlerin belirlenmesi ve yazılı hale getirilmesi tamamlanmış, güncelleme çalışmaları devam etmektedir.</p> <p><u>Standart 9 - Görevler Ayrılığı</u></p> <p>Personel imkânları çerçevesinde kararların alınmasında ve kararların uygulanmasında Görevler Ayrılığı İlkesine uyulmaya çalışılmaktadır. İdari personel azlığından dolayı sıkıntı yaşanmaktadır. Görevlerin aynı kişilerde toplanmasını önlemek amacı ile idari ve mali işler ve satın alma işlemleri ile ilgili uzmanlık alanlarına göre gerekli komisyonlar oluşturulmaktadır.</p> <p><u>Standart 10 - Hiyerarşik Kontroller</u></p> <p>İş ve işlemlerin prosedürlere uygunluğu sistemli bir şekilde yöneticilerimiz tarafından kontrol edilmektedir.</p> <p><u>Standart 11 - Faaliyetlerin Sürekliliği</u></p> <p>Planlanan faaliyetleri kesintiye uğratabilecek durumlar belirlenmiştir. Vekil Personel Listesi, personele duyurulmuştur. Hassas görevler listesi oluşturulmuştur.</p> <p><u>Standart 12 - Bilgi Sistemleri Kontrolleri</u></p> <p>Bilgi sistemini korumaya yönelik alınan önlemler belirlenmiştir. Bilgi sistemleri ve kullanma yetkisi verilenler belirlenmiştir. İdari işler ve eğitim-öğretim hizmetleri için kullanılan araçlar, program ve bilgi sistemleri belirlenmiştir.</p> |

| | |
|--------------------------|---|
| BİLGİ VE İLETİŞİM | <p><u>Standart 13 - Bilgi ve İletişim</u></p> <p>Meslek Yüksekokulumuzun ihtiyaç duyulan bilgileri üretebilecek düzeyde kapsamlı bir yazılım sistemi bulunmamaktadır. Kapsamlı analiz ve değerlendirme yapılacak bilgiler personelin kişisel çabaları ile temin edilerek kullanılmaktadır. Öğrencilere hızlı erişim için Web sitesi, Duyuru Panosu, Program Panoları ve sosyal medya hesapları kullanılmaktadır. Personel duyuruları elektronik posta ile de yapılmaktadır.</p> <p><u>Standart 14 - Raporlama</u></p> <p>Meslek Yüksekokulumuzun; amaç ve hedefleri, misyonu ve vizyonu, faaliyetleri, performans göstergeleri, analiz ve değerlendirmeleri, yıllık faaliyet raporu, iç kontrol sistemi ile ilgili çalışmalar web sayfası yardımıyla kamuoyu ile paylaşılmaktadır.</p> <p><u>Standart 15 - Kayıt ve Dosyalama Sistemi</u></p> <p>Belge yönetim sistemi ile iç ve dış haberleşmenin hızlanması yanında bütün birimler için tek düzenlilik sağlanmış, bilgilerin kaydı, korunması ve erişimi daha güvenli hale getirilmiştir.</p> <p>Gelen ve giden evraklar Elektronik Belge Yönetim Sistemi ile kayıt altına alınmakta ayrıca, standartlara uygun olarak sınıflandırılarak arşivlenmektedir.</p> <p><u>Standart 16 - Hata, Usulsüzlük ve Yolsuzlukların Bildirilmesi</u></p> <p>Devlet Memurlarının Şikâyet ve Müracaatları ile ilgili usul ve esasları, “Devlet Memurlarının Şikâyet Ve Müracaatları Hakkında Yönetmelik” kapsamına göre gerçekleştirilmektedir.</p> <p>Öğrenci Şikâyet ve Öneri bildirimleri Web sitemizde bulunan Şikâyet ve Öneri Formu ve Bize Yazın kısmı ve diğer şekilde yapılan başvurular ile gerçekleştirilmektedir.</p> |
| İZLEME | <p><u>Standart 17 - İç Kontrolün Değerlendirmesi</u></p> <p>İç kontrolün değerlendirilmesine yönelik, İç Denetim Birimi Başkanlığı İç Denetçi Danışmanlık raporu detaylı olarak incelenmiş, ilgili mevzuat çerçevesinde çalışmalar devam etmektedir.</p> <p><u>Standart 18 - İç Denetim</u></p> <p>Meslek Yüksekokulumuzda Rektörlük Makamınca görevlendirilen İç Denetim Birim Başkanı danışmanlık önerileri, ilgili mevzuat ve uygulamalar doğrultusunda çalışmalar devam etmektedir.</p> |

II. STRATEJİK PLAN AMAÇ VE HEDEFLER

A. Birimin Amaç ve Hedefleri

| Stratejik Amaçlar | Stratejik Hedefler |
|---|--|
| İhtiyaç duyulan programların açılması, Eğitim-Öğretim Kalitesinin Geliştirilmesi | Meslek Yüksekokulumuzu tercih eden öğrencilerin niteliğini artırmak, |
| | Eğitim-Öğretim Programlarını güncellemek ve ihtiyaca uygun hale getirmek, |
| | Meslek Yüksekokulumuzda henüz eğitime başlamamış olan 1 program için öğretim elemanı ihtiyacımızın karşılanarak, önümüzdeki dönemlerde bu programlarımıza öğrenci alınması, eğitim-öğretime başlanması. |
| | Gemi Makineleri İşletme Programı'nda görev yapacak en az 3 öğretim elemanının, Deniz deneyimine sahip, Uzak Yol Başmühendisi, Uzak Yol Vardiya Mühendisi veya Gemi Adamları Eğitim ve Sınav Yönergesine uygun, özelliklere sahip olmalarının sağlanması. |
| | Gemi Makinaları İşletme Programı'nda Yabancı Dil okutmanlarından en az birinin Denizcilik İngilizcesi verebilecek özellikte olmasına özen gösterilmesi. |
| | Eğitim-Öğretime yeni başlanılacak olan programların göz önüne alınarak, dersliklerin teknolojik ihtiyaçlarının (projeksiyon cihazı vb.) karşılanması. Genel olarak bilgi ve iletişim teknolojilerini her alanda yaygınlaştırmak, eğitimin alt yapısını devamlı geliştirmek. |
| | Denizcilik Müsteşarlığı ile birlikte Gemi Makineleri İşletme programı mezunlarımızın makina zabiti olabilmeleri için yapılacak ortak çalışma sonucunda bu programın akreditasyon çalışmalarının yapılması. |
| Teknik altyapının yeterli düzeye çıkarılması | Tüm programlarımızın önümüzdeki dönemden itibaren tamamen aktif hale getirilmesi için en gerekli öğretim elemanlarının temin edilmesi. Ayrıca teknik işler için tekniker, teknisyen ve firma teknik elemanlarının temin edilmesi, |
| | Eğitim-Öğretim planlarının, çalışma (iş) planlarının, laboratuvar çalışmalarının Uluslararası Standartlara uygun seviyeye getirilmesi için gerekli çalışmaların yapılması |
| | Meslek Yüksekokulu binası ile deniz arasındaki tersanelerin yeni yapılan Çamburnu-Yeni Ay Tersanesine taşınmasını müteakiben, buradan kazanılacak alana hem öğrencilerimizin hem de çevre halkının faydalanabileceği spor ve sosyal alanların oluşturulması için gerekli çalışmaların yapılması. |
| | Öğrencilerimiz için düzenlenen teknik gezi programlarının sürdürülmesi, |
| | Mesleki, teknik ve sosyal alanlarda davetli konuşmacıların getirilerek, eğitime yönelik düzenlene seminer, konferans vb. etkinliklerin devam etmesi. |

| | |
|---|--|
| Araştırma Kapasitesini Geliştirmek ve Teşvik Etmek, Hizmet Üretmek, Gelir Kaynaklarını artırmak, | Akademik kariyer, akademik kadro, |
| | Akademik kariyerde yönlendirici ve motive edici yönetim anlayışının sürdürülmesi, |
| | Bilimsel faaliyetlerin (yurtiçi-yurt dışı kongrelere katılım, kongre ve sempozyum organizasyonu, çalıştay vb.) belirli kriterler çerçevesinde maddi olarak desteklenmesi |
| | Akademik personelin üniversites araştırmacıları tarafından alınan dış kaynaklı projelerle (AB, Avrupa Komisyonu, BM, Dünya Bankası vb.) ilgili eğitim alınmasının sağlanması |
| | Araştırma kaynaklarının artırılması ve etkin kullanımı, |
| | MYO Kütüphanemizde güncel kaynak sağlama çalışmalarının sürdürülmesi ve etkin kullanımını sağlanması, |
| | Akademik ve idari personelin performansının değerlendirilmesi, |
| | Sac Kalınlık Ölçüm Yetki Belgesi alanında çalışmalar devam etmek, |
| | Gemi tasarım, projelendirme ve danışmanlık hizmetlerini vermeye devam etmek, |
| | Otomotiv Sanayi, Savunma Sanayi, Çelik Konstrüksiyon (imalat) Sanayi, Baraj ve HES Projeleri, Gemi (İnşaatı) Sanayi ve benzeri tüm kaynaklı imalat alanlarında, Kaynak Yöntem Şartnamesi hazırlama, danışmanlık ve onaylama hizmeti ile tahribatsız muayene hizmeti vermeye devam etmek, |
| Döner Sermaye kapsamında verilen hizmetlerin sürdürülerek, gelir kaynaklarının artırılması, | |
| Kalite Süreçlerini Benimsemiş Bir Yönetim Anlayışı, İnsan Kaynaklarının Geliştirilmesi | İç Kontrol Çalışmalarını sürdürmek ve güncel olmasını sağlamak |
| | Katılımcılığı ve bilgi paylaşımını sürdürmek, |
| | Kalite Yönetim Sistemi ve kontrol mekanizması oluşturmak ve çok daha kaliteli hizmet vermek, |
| | ISO 9001 Kalite Yönetim Sistemi Belgesini almak, |
| | Akademik ve idari kadro eksikliklerimizi tamamlamak, |
| Akademik ve idari personele, ihtiyaç duyulan alanlarda hizmet içi eğitim verilmesini sağlamak | |
| Toplumsal Hizmetleri Geliştirmek | Topluma açık bilgilendirme, sosyal ve kültürel faaliyetlere devam edilmesi, |
| | Mesleki alanlarda verilen danışmanlık ve sertifikasyon hizmetlerinin kapsamının genişletilmesi, |
| | Öğrencilerin sosyal faaliyetlerini gerçekleştirdikleri spor (futbol, voleybol, basketbol vb.) sahalarının iyileştirilmesi, |
| | MYO taşıt girişinin genişletilmesi, araç çıkışının farklı yerden verilmesi, |
| Uluslararası Tanınırlığımızı Arttırmak | Öğrencilere saygın üniversitelerle değişim imkanı sağlamak, |
| | Öğrenci kuluplerinin/kollarının faaliyetlerinin desteklenmesi, |
| | Özel sektör kuruluşlarının beklentilerinin karşılanabilmesi için mevcut imkanlar çerçevesinde daha nitelikli ara elemanın yetiştirilmesi, |

B. Temel Politikalar ve Öncelikler

- ❖ İhtiyaç duyulan programların açılması ve güncellenmesi,
- ❖ Eğitim-Öğretim kalitesinin geliştirilmesi,
- ❖ Araştırma kapasitesini geliştirilmesi ve artırılması için teşvik edilmesi,
- ❖ Hizmet üretilmesi, gelir kaynaklarının artırılması, toplumsal hizmetlerin verilmesine devam edilmesi,
- ❖ Teknik altyapının yeterli düzeye çıkartılması,
- ❖ Kalite süreçlerini benimsemiş bir yönetim anlayışının sürdürülmesi,
- ❖ İnsan kaynaklarının geliştirilmesi,
- ❖ Sertifika programları ve kursların düzenlenmesi,
- ❖ Gerekli laboratuvarların açılması, mevcut laboratuvarlarımızdaki eksikliklerin giderilmesi,
- ❖ ISO 9001 Kalite Yönetim Sistemi belgesi almak için çalışmalara devam edilmesi,
- ❖ İç Kontrol Çalışmalarının güncel olmasının sağlanması,

C. Diğer Hususlar

Öğrencilerimizin almış olduğu teorik ve pratik bilgileri en üst seviyeye çıkartarak sanayinin ihtiyaç duyduğu bilgi ve beceri ile donanmış; araştırmacı ve analitik düşünebilen, kendine güvenen ve kültürel donanımlı, toplumsal etik bilince ve sorumluluğa sahip genç bireyler olarak toplumda yerlerini almaları en büyük arzumuzdur. Gelişen bilim ve teknolojiye bağlı olarak endüstrinin ihtiyaç duyduğu alanlarda programlar açarak, deneyimli teknikerler yetiştirmek temel politikamız ve önceliğimizdir.

III. FAALİYETLERE İLİŞKİN BİLGİ VE DEĞERLENDİRMELER

A. Mali Bilgiler

1. Bütçe Uygulama Sonuçları

1.1. Bütçe Giderleri

| EKONOMİK DÜZEYDE 2018 ÖDENEK KULLANIM DURUMU | | | | |
|--|----------------------|------------------|-------------------|--------------------|
| | BAŞLANGIÇ ÖDENEĞİ | TOPLAM ÖDENEK | TOPLAM HARCAMA | GERÇEK. ORANI % |
| BÜTÇE GİDERLERİ TOPLAMI | 2.370.900,00 | 2.572.116,00 | 2.561.073,79 | 99,57 |
| PERSONEL GİDERLERİ | 1.888.500,00 | 2.042.460,00 | 2.042.459,55 | 99,99 |
| SGK DEVLET PRİMİ GİDERLERİ | 270.000,00 | 282.356,00 | 282.355,48 | 99,99 |
| MAL VE HİZMET ALIMI GİDERLERİ | 212.400,00 | 247.300,00 | 236.258,76 | 95,53 |
| CARİ TRANSFERLER | - | - | - | - |
| SERMAYE GİDERLERİ | - | - | - | - |

1.2. Bütçe Giderlerine İlişkin Açıklamalar

a)Personel Giderleri: Meslek Yüksekokulumuz maaş giderleri olarak gerçekleştirilmiştir.

b)Sosyal Güvenlik Kurumlarına Devlet Primi Giderleri : Meslek Yüksekokulumuz sosyal güvenlik primi giderleri olarak gerçekleştirilmiştir.

c)Mal ve Hizmet Alımı Giderleri: Meslek Yüksekokulumuz mal ve hizmet alımlarında azami miktarda harcama yapılarak %95,53 oranında harcama yapılmıştır.

d)Sermaye Giderleri:

1.3. Döner Sermaye Gelirleri-Giderleri

| 2018 Yılı Döner Sermaye Gelirleri | 2018 Yılı Döner Sermaye Giderleri |
|-----------------------------------|-----------------------------------|
| 45.220,00 | 45.162,00 |

2. Mali Denetim Sonuçları

İlgili mevzuat ve üniversitemizde yapılan Sayıştay Denetimleri ile 2014 Yılı İç Denetim Programı gereğince, Üniversitemiz İç Denetim Birimi Başkanı İç Denetçi Hasibe USTA tarafından, 28.04.2014-13.06.2014 tarihleri arasında, Meslek Yüksekokulumuzda, "İç

Kontrol Sistemi ve Birim Faaliyetleri” konusunda danışmanlık faaliyeti gerçekleştirilmiştir. Rektörlük Makamı'nın 03.02.2015 tarihli ve 74698118/611.01/11 sayılı onayı ile yürürlüğe girmiş bulunan 2015 yılı İç Denetim Programı gereğince, Meslek Yüksekokulumuzda 21.05.2015 - 29.05.2015 tarihleri arasında İç Denetim Birim Başkanı İç Denetçi Hasibe Usta tarafından, rapordaki önerilerin gerçekleşme düzeyine ilişkin yapılan izleme neticesindeki tahakkuk, taşınır ve satınalma işlemleri konularında düzenlenen rapor ve öneriler dikkate alınarak, ilgili mevzuat çerçevesinde çalışmalar devam etmektedir.

B. Performans Bilgileri

1. Faaliyet ve Proje Bilgileri

1.1. Faaliyet Bilgileri

1.1.1. Kurum ve Diğer Kuruluşlar/ Üniversiteler Tarafından Düzenlenen Ulusal ve Uluslararası Bilimsel Toplantı Sayısı/Katılan sayısı

| | Biriminiz tarafından düzenlenen | | | | Diğer Üniversiteler ve diğer kuruluşlar tarafından düzenlenen | | | |
|-----------------|---------------------------------|------|--------------|------|---|----------|---|----------|
| | Ulusal | | Uluslararası | | Ulusal | | Uluslararası | |
| | Faaliyet Adı | Sayı | Faaliyet Adı | Sayı | Faaliyet Adı | Sayı | Faaliyet Adı | Sayı |
| Kongre | | | | | 1-13. Ulusal Fen Bilimleri ve Matematik Eğitimi Kongresi | 1 | 1-1st International Symposium on Light Alloys and Composite Materials 2- Türk Fizik Derneği 3-8th The International Advances in Applied Physics and Materials Science Congress & Exhibition | 3 |
| Sempozyum | | | | | | | 1-INT-NAM 2018 | 1 |
| Konferans | | | | | | | 1- Chemistry Conference for Young Scientists (ChemCYS) | 1 |
| Panel | | | | | | | | |
| Eğitim Semineri | | | | | | | | |
| Açık Oturum | | | | | | | | |
| Söyleşi | | | | | | | | |
| Tiyatro | | | | | | | | |
| Konser | | | | | | | | |
| Sergi | | | | | 1- Smart Future Expo 2018 | 1 | | |
| Toplam | | | | | | 2 | | 5 |

1.2. Yayınlarla İlgili Faaliyet Bilgileri

| YAYIN TÜRÜ | | 2018 | |
|--|---------------|------------------------|-----------------------|
| SCI, SSCI-Exp, AHCI Dergilerinde Yayımlanan Makale Sayıları (KTÜ adresli) | | 5 | |
| | | Hangi Kuruluş | 2018 yılı sayısı |
| ULUSLARARASI KURULUŞLARA ÜYELİĞİ OLAN AKADEMİK PERSONEL SAYISI | | 1- | |
| | | 2017 | 2018 |
| DERGİLERDE HAKEM OLARAK GÖREV YAPAN AKADEMİK PERSONEL | ULUSAL | 4 | 1 |
| | ULUSLARARASI | 9 | 11 |
| | TOPLAM | 13 | 12 |
| | | Patent adı | 2018 yılı sayısı |
| PATENT (Alanında tescillenmiş patent) | ULUSAL | 1- | |
| | ULUSLARARASI | 1- | |
| | TOPLAM | | |
| | | Hangi kitap/dergilerde | 2018 yılı sayısı |
| EDİTÖRLÜK (Ulusal ve Uluslararası yayın evleri tarafından yayımlanan kitap/dergilerde) | ULUSAL | 1- | |
| | ULUSLARARASI | 1- | |
| | TOPLAM | | |
| | | 2017 | 2018 |
| BİLDİRİ | ULUSAL | 1 | 1 |
| | ULUSLARARASI | 37 | 8 |
| | TOPLAM | 38 | 9 |
| | | Ödül Adı | 2018 Kaç Akademisyen) |
| AKADEMİK PERSONELİN ALDIĞI ÖDÜL SAYISI | ULUSAL | 1- | |
| | ULUSLARARASI | 1- | |
| | TOPLAM | | |
| | | Ödül Adı | 2018 (Kaç Öğrenci) |
| KURUM DIŞI ÖDÜLENDİRİLEN ÖĞRENCİ SAYISI | ULUSAL | | |
| | ULUSLARARASI | | |
| | TOPLAM | | |

1.3. Proje Bilgileri

1.3.1. Bilimsel Araştırma Projeleri

| BİLİMSEL ARAŞTIRMA PROJE BİLGİLERİ | | | | | | |
|------------------------------------|---------------------------------|--------------------------|--------|-----------------------------|----------------------|---|
| PROJELER | 2018 | | | | | |
| | Önceki Yıllardan Devreden Proje | Yıl İçinde Eklenen Proje | Toplam | Yıl İçinde Tamamlanan Proje | Toplam Ödenek TL | Özel Hesaplardan yıl içinde yapılan Harcama TL. |
| TÜBİTAK | 1 | | 1 | | 150.000,00 TL | |
| A.B. | | | | | | |
| BİLİMSEL ARAŞTIRMA PROJELERİ | 3 | | 3 | | 216.106,00 TL | |
| DİĞER | | | | | | |
| TOPLAM | | | | | 366.106,00 TL | |

IV. KURUMSAL KABİLİYET ve KAPASİTENİN DEĞERLENDİRİLMESİ

Bu bölümde idarelerin, teşkilat yapısı, organizasyon yeteneği, teknolojik kapasite unsurları açısından içsel durum değerlendirmesi sonuçlarına ve yıl içinde tespit edilen üstün ve zayıf yönlerine yer verilir.

Stratejik planı olan idareler, stratejik plan çalışmalarında kuruluş içi analiz çerçevesinde tespit ettikleri güçlü- zayıf yönleri hakkında faaliyet yılı içerisinde kaydedilen ilerlemelere ve alınan önlemlere yer verirler.

A. Üstünlükler

- ❖ Genç, dinamik, lisansüstü ve doktora çalışmalarına (akademik kariyere) önem veren akademik kadro,
- ❖ Araştırma altyapı eksikliklerinin tamamlanması konusunda isteklilik ve kararlılığın bulunması,
- ❖ Akademik kariyerde yönlendirici ve motive edici yönetim anlayışı,
- ❖ Yönetimin şeffaflığı ve katılımı desteklemesi, kalite yönetimi konusunda kararlı olması,
- ❖ Ders içeriklerinin, yeniliklerin takip edilerek sürekli güncellenmesi,
- ❖ T.C. Ulaştırma, Denizcilik ve Haberleşme Bakanlığı tarafından, Meslek Yüksek Okulu Müdürlüğümüze verilen Saç Kalınlık Ölçüm Yetki Belgesi (Doğu Karadeniz Bölgesinde bu alanda yetki belgesi alan ilk kurum olma özelliğini taşımaktayız),
- ❖ Gemi tasarım, projelendirme ve danışmanlık hizmetleri vermemiz,

- ❖ Kaynak Yöntem Şartnamesi hazırlama, danışmanlık, onaylama hizmeti ve tahribatsız muayene hizmeti vermemiz,
- ❖ ISO 9001 Kalite Yönetim Sistemi Belgesi alma konusunda yapılan çalışmalar,
- ❖ Döner sermaye kapsamında faaliyet yapılması, hizmet üretilmesi,
- ❖ İdari kadronun özverili çalışması,
- ❖ Öğrenci merkezli eğitim,
- ❖ Fiziksel altyapı,
- ❖ Meslek Yüksekokulumuzun kurucuları Kanca El Aletleri Dövme Çelik A.Ş.'nin burs, staj ve makine-techizat desteğinin devam etmesi,
- ❖ Laboratuvarlarımız, laboratuvar imkânlarımız,
- ❖ Tüm akademik ve idari personelimiz ile öğrencilerimize sınırsız internet erişimi,
- ❖ Tüm personel ve öğrencilerimize düzenli olarak sağlanabilen yemek hizmeti,
- ❖ MYO binamızdaki sosyal imkanlar (Kantin-kafeterya, konferans salonu, yemekhane),
- ❖ MYO Kütüphanemiz,
- ❖ Devamlı düzenlenen akademik, teknik, sosyal ve kültürel etkinlikler,
- ❖ Bölgenin staj olanakları,

B. Zayıflıklar

- ❖ Teknik personel (tekniker, teknisyen) eksikliği,
- ❖ Merkez kampüse olan uzaklığımız,
- ❖ Öğrenciler ve personel için sosyal ve sportif alanların yeterli olmaması,
- ❖ Mezunlarla iletişimin yeterli düzeyde olmaması,
- ❖ Öğretim elemanı lojman sayısının yeterli olmaması,
- ❖ Bazı Laboratuvarlarımızdaki makine teçhizat ve alet edavat eksiklikleri,

C. Değerlendirme

Meslek Yüksekokulumuz en son teknolojik alet ve cihazlarla donatılmış olup, fiziki mekân ve altyapı olanakları devamlı geliştirilmektedir. Elektrik, Elektronik Teknolojisi, Makine, Mekatronik, Gemi İnşaatı, Kaynak Teknolojisi* ve Gemi Makineleri İşletme Programlarımızda 649 öğrenci eğitim-öğretim görmektedir. Elektrik Enerjisi Üretimi, İletimi ve Dağıtımı ve Programına öğrenci alınması için çalışmalarımız devam etmektedir. Hedefimiz; mezunların iş hayatında aranan eleman olmasını sağlamaktır.

*Kaynak Teknolojisi Programı, Yükseköğretim Kurulu Başkanlığı'nın (YÖK) 75850160-101.03.01-E.3255 sayılı yazısı ile kapatıldığı bildirilmiştir. Fakat, programa kayıtlı öğrencilerin bulunması sebebiyle, eğitim-öğretim devam etmektedir.

V. ÖNERİ VE TEDBİRLER

Meslek Yüksekokulumuzda, Maliye Bakanlığı Bütçe ve Mali Kontrol Genel Müdürlüğü Kamu İç Kontrol Rehberi, Kamu İç Kontrol Standartları Tebliği, Mali Yönetim ve Kontrol Merkezi Uyumlaştırma, KTÜ İç Kontrol Standartlarına Uyum Eylem Planı ve KTÜ Genel Sekreterlik Strateji Geliştirme Daire Başkanlığı İç Kontrol Revize Eylem Planı ve ilgili mevzuat çerçevesinde; KTÜ İç Denetim Birimi Başkanlığının danışmanlık, öneri ve yönlendirmeleri ile birlikte İç Kontrol çalışmalarımız devam etmektedir. Ayrıca kaynak laboratuvarımız için MYK ve TURKAK Kalite Yönetim Sistemi Belgesi almak için hazırlıklarımız ve çalışmalarımız sürmektedir. Teknik geziler, Kanca Proje Etkinlikleri, sertifikalı eğitimler, konferanslar, seminerler, Teknik okulların ziyaretleri gibi akademik-sosyal ve kültürel etkinlikler, genç ve dinamik akademik kadromuz ve az sayıdaki idari personelimizin özverili gayretleri ile gerçekleştirilmektedir. Teknik eleman olmadan hiçbir teknolojik gelişme olamaz. Meslek Yüksekokulumuzda okuyan ve mezun olan öğrencilerimiz “Abdullah Kanca MYO Mezunu” etiketi ile devlet kurumlarında, özel sektörde, fabrikalarda, sanayide ve AR-GE çalışmalarında tekniker olarak görev almaktadır. Bilgiyi ve teknolojiyi insanlık için, insanlığın faydasına kullanan mezunlar yetiştirmenin gayreti içerisindeyiz. Meslek Yüksekokulumuzda eğitimimiz özel sektör hizmet mantığı ile devam etmektedir.

İÇ KONTROL GÜVENCE BEYANI

Harcama yetkilisi olarak yetkim dâhilinde;

Bu raporda yer alan bilgilerin güvenilir, tam ve doğru olduğunu beyan ederim.

Bu raporda açıklanan faaliyetler için idare bütçesinden harcama birimimize tahsis edilmiş kaynakların etkili, ekonomik ve verimli bir şekilde kullanıldığını, görev ve yetki alanım çerçevesinde iç kontrol sisteminin idari ve mali kararlar ile bunlara ilişkin işlemlerin yasallık ve düzenliliği hususunda yeterli güvenceyi sağladığını ve harcama birimimizde süreç kontrolünün etkin olarak uygulandığını bildiririm.

Bu güvence, harcama yetkilisi olarak sahip olduğum bilgi ve değerlendirmeler, iç kontroller, iç denetçi raporları ile Sayıştay raporları gibi bilgim dâhilindeki hususlara dayanmaktadır.

Burada raporlanmayan, idarenin menfaatlerine zarar veren herhangi bir husus hakkında bilgim olmadığını beyan ederim. (Çamburnu / Sürmene / TRABZON - 2019)

İmza

Prof. Dr. Hamdullah ÇUVALCI
Meslek Yüksekokulu Müdürü