



KARADENİZ TEKNİK ÜNİVERSİTESİ  
ARSİN MESLEK YÜKSEKOKULU  
STRATEJİK PLANI  
(2014-2018)

## ÖNSÖZ

Karadeniz Teknik Üniversitesi Arsin Meslek Yüksekokulu için ilk defa hazırlanan ve 2014-2018 yılları arasındaki dönemi kapsayan stratejik planda, eğitim ve öğretim kalitesinin yükselmesi ve gelecekte daha çağdaş bir kurum olması ana amaç olarak benimsenmiştir. Bu plan ile meslek yüksekokulumuzun mevcut durumu ve imkânları ortaya koyulurken, bir yandan da bu durum ve imkânlardan hareketle, önümüzdeki beş yıllık süreçte hedeflenen gelişim stratejisini gerçekleştirmek amaçlanmıştır.

Plan çerçevesinde yapacağımız çalışmalar ile ticaret, sanayi ve hizmet sektörlerinin ihtiyaç duyduğu tekniker ve mesleki elemanları en iyi şekilde yetiştirmek hedeflenmektedir. Bu hedeflere ulaşırken okulumuzdaki tüm akademik ve idari personel ile öğrencilerin işbirliği çerçevesinde samimi olarak çalışacağına ve herkesin belirlenen amaçlar doğrultusunda üzerine düşen görevleri başarıyla yerine getireceğine inanıyorum. Ayrıca bu planın, Meslek Yüksekokulumuzun gelişmesi kapsamında ileride karşılaşılabileceği sorunların çözülmesinde ve yeni imkanların değerlendirilmesinde, yardımcı bir kaynak olabileceği kanaatindeyim.

Arsin Meslek Yüksekokulu 2014-2018 dönemi stratejik planın hazırlanmasında emeği geçen bütün çalışma arkadaşlarıma teşekkür eder, bu planın Meslek Yüksekokulumuza ve üniversitemize hayırlı olmasını dilerim.

**Prof. Dr. Ali DEMİRCİ**

**Arsin Meslek Yüksekokulu Müdürü**

## İÇİNDEKİLER

1.	TANIM TARİHÇE	1
2.	ORGANİZASYON	1
3.	PERFORMANS DEĞERLENDİRİLMESİ	2
4.	KURUMSAL DEĞERLERİMİZ (İLKELERİMİZ)	2
5.	SORUMLULUKLARIMIZ	3
6.	MİSYON	3
7.	VİZYON	3
8.	GZFT (SWOT) ANALİZİ	3
8.1.	GÜÇLÜ YÖNLER	3
8.2.	ZAYIF YÖNLER	4
8.3.	FIRSATLAR	4
8.4.	TEHDİTLER	4
9.	İNSAN KAYNAKLARI	5
10.	STRATEJİK PLAN OLUŞTURMA	7
11.	BİRİMİN FAALİYET ALANLARI, HİZMETLER VE ÜRÜNLERİN BELİRLENMESİ	11
11.1.	EĞİTİM- ÖĞRETİM HİZMET VE ÜRÜNLERİ	11
11.2.	BİLİMSEL ARAŞTIRMA, GELİŞTİRME HİZMET VE ÜRÜNLERİ	13
11.3.	ÜNİVERSİTELER ARASINDA YAPILAN İKİLİ ANLAŞMALAR	13
11.4.	EĞİTİME YARDIMCI HİZMET VE ÜRÜNLERİ	13
11.5.	KÜLTÜR ALANINDAKİ HİZMET VE ÜRÜNLER	14
12.	PAYDAŞ ANALİZİ	14
12.1.	İÇ VE DIŞ PAYDAŞLAR	14
12.2.	PAYDAŞLARIN GÖRÜŞ VE ÖNERİLERİNİN ALINMASI	15
12.3.	PAYDAŞLARIN DEĞERLENDİRİLMESİ	15
13.	KURUM KÜLTÜRÜ	16
13.1.	ARSİN MESLEK YÜKSEKOKULUNUN FİZİKİ KAYNAKLARI	16
13.1.1.	TAŞINMAZLAR	16
13.1.2.	EĞİTİME İLİŞKİN ALANLAR	17
13.1.3.	SOSYAL ALANLAR	18
13.1.4.	BİLGİ VE TEKNOLOJİK KAYNAKLAR	18

<b>13.2.</b>	<b>MALİ DURUM ANALİZİ</b>	<b>19</b>
<b>13.2.1.</b>	<b>BÜTÇE ÖDENEKLERİ</b>	<b>19</b>
<b>13.2.2.</b>	<b>BÜTÇE GELİRLERİ</b>	<b>19</b>
<b>14.</b>	<b>BİRİMİN STRATEJİK PLANININ MALİYETLENDİRİLMESİ</b>	<b>20</b>
<b>15.</b>	<b>İZLEME VE DEĞERLENDİRME</b>	<b>20</b>

### **ŞEKİLLER LİSTESİ**

<b>Şekil 1.</b>	<b>Akademik ve İdari Organizasyon Şeması</b>	<b>1</b>
-----------------	--	----------

### **TABLULAR LİSTESİ**

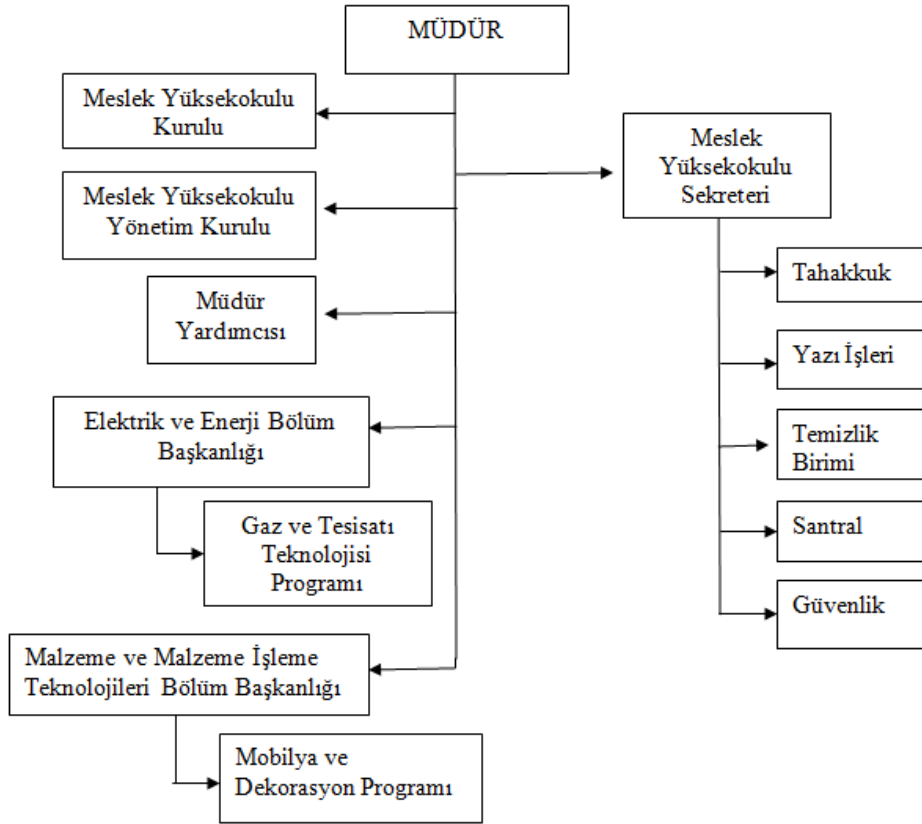
<b>Tablo 1.</b>	<b>Bölümler, Programlar ve Öğretim Elemanı Kadrosu</b>	<b>2</b>
<b>Tablo 2.</b>	<b>Yıllar İtibarıyla Akademik Personel Sayıları</b>	<b>5</b>
<b>Tablo 3.</b>	<b>Akademik Personelin Yaş İtibarıyla Dağılımı Tablosu</b>	<b>5</b>
<b>Tablo 4.</b>	<b>Akademik Personelin Hizmet Süresine Göre Dağılımı</b>	<b>5</b>
<b>Tablo 5.</b>	<b>İdari Personelin Eğitim Durumu (Kadrolu)</b>	<b>6</b>
<b>Tablo 6.</b>	<b>İdari Personelin Hizmet Süresi</b>	<b>6</b>
<b>Tablo 7.</b>	<b>İdari Personelin Yaş İtibarıyla Dağılımı</b>	<b>6</b>
<b>Tablo 8.</b>	<b>Çalışanların Kadın Erkek Personel Dağılımı Sayıları</b>	<b>6</b>
<b>Tablo 9.</b>	<b>Stratejik Plan Hazırlama Ekip Üyeleri</b>	<b>7</b>
<b>Tablo 10.</b>	<b>Yıllara Göre Öğrenci Sayıları ve Artış Oranları</b>	<b>11</b>
<b>Tablo 11.</b>	<b>Önlisans, Lisans, Lisansüstü Öğrenci Sayıları Değişim Oranı</b>	<b>11</b>
<b>Tablo 12.</b>	<b>Öğrenci Kontenjanları ve Doluluk Oranı</b>	<b>11</b>
<b>Tablo 13.</b>	<b>Mevcut Öğrenci Sayıları Tablosu</b>	<b>12</b>
<b>Tablo 14.</b>	<b>Lisans ve Önlisans Programlarına 2012 Yılında Kayıt Yaptıran Öğrencilerin Geldikleri İllere Göre Dağılımı</b>	<b>12</b>
<b>Tablo 15.</b>	<b>Lisans ve Önlisans Programlarına 2012 Yılında Kayıt Yaptıran Öğrencilerin Tercih Sıralarına Göre Dağılımı</b>	<b>13</b>
<b>Tablo 16.</b>	<b>Sporcu Bilgileri Tablosu</b>	<b>14</b>
<b>Tablo 17.</b>	<b>Paydaş Tespit ve Önceliklendirme Tablosu (İç Paydaşlar)</b>	<b>14</b>
<b>Tablo 18.</b>	<b>Paydaş Tespit ve Önceliklendirme Tablosu (Dış Paydaşlar)</b>	<b>15</b>
<b>Tablo 19.</b>	<b>Taşınmazların Yerleşkeler İtibarıyla Dağılımı</b>	<b>16</b>
<b>Tablo 20.</b>	<b>Öğrenci Başına Düşen Açık Alanlar</b>	<b>17</b>

<b>Tablo 21.</b>	Kapalı Mekânların Yerleşkeler İtibarıyla Dağılımı	17
<b>Tablo 22.</b>	Öğrenci Başına Düşen Kapalı Alanlar	17
<b>Tablo 23.</b>	Eğitim Alanları Derslikler	17
<b>Tablo 24.</b>	Yıllara göre Toplam Derslik Sayısı ve Derslik Başına Öğrenci Oranı	18
<b>Tablo 25.</b>	Dersliklerin Teknolojik Alt Yapı Oranı	18
<b>Tablo 26.</b>	Yazılımlar ve Bilgisayarlar	18
<b>Tablo 27.</b>	Yıllara Göre Bilgisayar Sayısı	18
<b>Tablo 28.</b>	Ekonomik Ayrıma Göre Bütçe Ödenekleri/Gider Dağılım Tablosu	19
<b>Tablo 29.</b>	Yıllar İtibarıyla Bütçe Gider Gerçekleşme Rakamları	19
<b>Tablo 30.</b>	Maliyetlendirme Tablosu	20

## TANIM VE TARİHÇE

Yüksek Öğretim Genel Kurulunun 15.01.2009 tarihli toplantısında alınan kararla Arsin Meslek Yüksekokulunun kuruluşu gerçekleşmiştir. Yüksekokuldaki programların oluşturulmasında Ülkemizin ve bölgenin özellikleri ile mezunlarımızın iş bulma olanakları göz önüne alınmaktadır. İş dünyasının ihtiyaç duyduğu yetenekli, üretken ve nitelikli ara insan gücünü yetiştirmeyi hedefleyen yüksekokulumuzda, ilk aşamada doğalgazla yeni tanışan Doğu Karadeniz Bölgesinin bu alandaki ara eleman ihtiyacını karşılamak üzere öncelikle Gaz ve Tesisatı Teknolojisi Programı açılmış ve 2011-2012 Eğitim-Öğretim yılında ilk öğrenci alımı gerçekleştirilmiştir. Yüksek Öğretim Genel Kurulunun 17.08.2011 tarihli toplantısında alınan kararla Arsin Meslek Yüksekokulu'nda Malzeme ve Malzeme İşleme Teknolojileri Bölümü, Mobilya ve Dekorasyon programı açılmıştır. Mobilya ve Dekorasyon Programı ile ahşap ve mobilya endüstrisinin ihtiyaç duyduğu yetenekli, üretken ve nitelikli ara insan gücünü yetiştirmek hedeflenmiş olup bu program, 2012-2013 Eğitim-Öğretim yılında eğitim-öğretime başlamıştır.

### 1. ORGANİZASYON



Şekil 1. Akademik ve İdari Organizasyon Şeması

## 2. PERFORMANS DEĞERLENDİRİLMESİ

Yüksekokulumuzdaki mevcut bölümler, programlar ve öğretim elemanı kadrosu aşağıdaki gibidir.

**Tablo 1.** Bölümler, Programlar ve Öğretim Elemanı Kadrosu

Bölümler	Programlar	Prof.	Doç.	Yrd. Doç. Dr.	Öğr. Gör.	Arş. Gör.
Elektrik ve Enerji	Gaz ve Tesisatı Teknolojisi	-	-	-	2	-
Malzeme ve Malzeme İşleme Teknolojileri	Mobilya ve Dekorasyon	-	-	1	2	-
Tasarım	Grafik Tasarımı	-	-	-	-	-
El Sanatları	Kuyumculuk ve Takı Tasarımı	-	-	-	-	-
Diğer	Diğer	1*	-	-	1**	-
* Yüksekokul Müdürüdür. ** Arsin Meslek Yüksekokulu kadrosundadır.						

## 3. KURUMSAL DEĞERLERİMİZ (İLKELERİMİZ)

1. Bilimsel düşünme ilkeleri ışığında ilerleme
2. Bireyin mutluluğu
3. İnsana ve insani değerlere önem verme
4. Yaratıcılık
5. Dinamizm
6. Üretkenlik
7. Akademik özgürlük
8. Bilimde tutucu olmamak
9. Yeniliklere açık olmak
10. Dürüstlük
11. Nesnellik
12. Eğitim-Araştırma ve ifade özgürlüğü
13. Adalet
14. Şeffaflık
15. Girişimcilik
16. İşbirlikçilik
17. Paylaşıcılık
18. Katılımcılık

19. Saygılı olma
20. Etik ilkelere baęlılık
21. Toplumsal sorumluluk
22. Hořgörülu olma
23. Estetik duyarlılık
24. Çevre bilinci
25. Veriye ve bilgiye dayalı optimal kararlar vermek

#### **4. SORUMLULUKLARIMIZ**

Karadeniz Teknik Üniversitesi, Arsin Meslek Yüksekokulu topluma ve ülke kalkınmasına daha iyi hizmet etmek üzere sürekli kendini geliştirme, yenileme ve mükemmele ulaşma gayreti içindedir. Bu bağlamda mevcut programların geliştirilmesi ve yeni programların açılması için çalışmalar yapmaktadır.

#### **5. MİSYON**

Uluslararası çağdaş eğitim sürecine uyumlu ön lisans eğitim ve öğretimini vermek, araştırma ve geliştirme etkinliklerini sürdürecekt bilgiyi üretmek, ürettiği bilgiyi uygulamaya aktarmak, sektöründeki sorunlara en uygun çözümü üretebilecek mesleki etik değerlere baęlı nitelikli ve etkin teknikerleri yetiştirmek

#### **6. VİZYON**

Teknik eğitimin gerektirdiği bilgi, beceri ve teknolojik gelişmelere sahip, uluslararası platformda aranılır nitelikte mesleki beceri düzeyi yüksek elemanlar yetiştiren; Ulusal değerlerinden ödün vermeden, kamu ve özel sektör ile sürekli işbirliği içerisinde, öncü bir eğitim kurumu olmak



## **7. GZFT (SWOT) ANALİZİ**

### **7.1. GÜÇLÜ YÖNLER**

- Farklı disiplinlerde öğretim üyesi sayısının varlığı
- Öğretim üyelerimizin değişik idari görevlerde bulunmasına bağlı olarak bilgi ve deneyim gücünün fazlalığı
- Araştırma altyapı eksikliklerinin tamamlanması konusunda isteklilik ve kararlılığın bulunması
- Bilimsel araştırmaların ve yayınların artırılması yönünde kararlılığın olması,
- Genç ve dinamik öğretim elemanı kadrosunun mevcut olması,
- Yönetimin şeffaflığı ve katılımcılığı desteklemesi,
- Üst yönetimin kalite yönetimi konusundaki kararlılığı,
- Akademik kariyerde yönlendirici ve motive edici yönetim anlayışı,

### **7.2. ZAYIF YÖNLER**

- Derslikler, atölyeler ve laboratuvarların fiziki durum, araç, gereç ve alet bakımından eksikliği
- Nitelikli elemanlarımızın var olmasına karşın eksik olması
- Kadrolaşmanın bölüm ve programlar açısından dengeli olmaması
- Alanında uzman ve nitelikli idari personel sayısının yetersiz oluşu,
- Öğretim elemanlarının teknolojik imkânlarının (bilgisayar, yazıcı vs.) eksik olması,
- Hizmet alımları ve cari ödemeler bütçelerinin yeterli düzeyde olmaması,
- Öğrencinin sosyal imkânlardan yararlanabileceği ortamın bulunmaması,

### **7.3. FIRSATLAR**

- Gelişmekte olan ülkemizin ara eleman ihtiyacının her geçen gün artması
- Yöre insanının okulumuzu geliştirmeye yönelik yardımlarda bulunma istekliliği
- Yükseköğretime olan talebin büyüklüğü
- Öğrencilere burs imkânı verilmesi

### **7.4. TEHDİTLER**

- Meslek Yüksek okullarına sınavsız geçiş yapılması
- Trabzon'un uzaklığı nedeniyle aileler ve öğrencilerin tereddüt yaşamaması

- Üniversitelere yeterince kadro ve mali kaynakların aktarılmaması
- Orta öğretimden gelen öğrencilerin zayıf, isteksiz öğrenci profilinde olması
- Mevcut fiziki yapının (bina, derslik, laboratuvar, atölye) sağlıklı bir eğitim-öğretim için yetersiz oluşu nedeniyle büyüme ve gelişmenin, beklenen düzeyin çok altında oluşu
- İşgücü pazarı ile mezun sayıları arasındaki uyumsuzluklar
- Yörenin ekonomik ve sosyal göstergelerinin yetersiz olması,
- Sınavsız geçişin getirdiği homojen olmayan öğrenci yapısıyla ilgili sorunlar
- Sosyal ve kültürel imkânların olmaması
- Ulaşım imkânlarının kısıtlı olması

## 8. İNSAN KAYNAKLARI

**Tablo 2.** Yıllar itibarıyla Akademik Personel Sayıları

AKADEMİK PERSONEL DAĞILIMI						
	YILLAR					
	2010		2011		2012	
	Kadın	Erkek	Kadın	Erkek	Kadın	Erkek
Profesör	-	-	-	1	-	1
Doçent	-	-	-	-	-	-
Yardımcı Doçent	-	-	1	-	1	-
Öğretim Görevlisi	-	-	-	1	2	3
Araştırma Görevlisi	-	-	-	-	-	-
Uzman	-	-	-	-	-	-
Okutman	-	-	-	-	-	-
<b>TOPLAM</b>	-	-	1	2	3	4

**Tablo 3.** Akademik Personelin Yaş İtibarıyla Dağılımı Tablosu

AKADEMİK PERSONELİN YAŞ İTİBARIYLA DAĞILIMI						
	25 yaş ve altı	26-30 yaş	31-35 yaş	36-40 yaş	41-50 yaş	51 yaş ve üzeri
Kişi Sayısı	-	3	1	2	-	1
Yüzde	-	42.85	14.28	28.57	-	14.28

**Tablo 4.** Akademik Personelin Hizmet Süresine Göre Dağılımı

AKADEMİK PERSONELİN HİZMET SÜRESİNE GÖRE DAĞILIMI						
	1-3 Yıl	4-6 Yıl	7-10 Yıl	11-15 Yıl	16-20 Yıl	21 Yıl Üzeri
Kişi Sayısı	5	-	-	1	-	1
Yüzde	71.42	-	-	14.28	-	14.28

**Tablo 5.** İdari Personelin Eğitim Durumu (Kadro)lu

İdari Personelin Eğitim Durumu					
	İlköğretim	Lise	Ön Lisans	Lisans	Y.L. ve Dokt.
Kişi Sayısı	-	2	1	1	-
Yüzde	-	50	25	25	-

**Tablo 6.** İdari Personelin Hizmet Süresi

İdari Personelin Hizmet Süresi						
	1 – 3 Yıl	4 – 6 Yıl	7 – 10 Yıl	11 – 15 Yıl	16 – 20 Yıl	21 – Üzeri
Kişi Sayısı	-	-	-	1	1	2
Yüzde	-	-	-	25	25	50

**Tablo 7.** İdari Personelin Yaş İtibariyle Dağılımı

İdari Personelin Yaş İtibariyle Dağılımı						
	21-25 Yaş	26-30 Yaş	31-35 Yaş	36-40 Yaş	41-50 Yaş	51- Üzeri
Kişi Sayısı	-	-	-	-	4	-
Yüzde	-	-	-	-	100	-

**Tablo 8.** Çalışanların Kadın Erkek Personel Dağılımı Sayıları

	Kadın	Erkek	Toplam	K %	E %
Öğretim Üyeleri	1	1	2	50	50
Öğretim Elemanları	2	3	5	40	60
İdari Personel	-	3	3	-	100
Diğer Personel	-	1	1	-	100
<b>Toplam</b>	<b>3</b>	<b>8</b>	<b>11</b>	<b>27,27</b>	<b>72,72</b>

## 10. STRATEJİK PLAN OLUŞTURMA

**Tablo 9.** Stratejik Plan Hazırlama Ekip Üyeleri

Ekip Görevi	Unvanı/Adı Soyadı	Varsa İdari Görevi	Telefon No:	Mail Adresi
Başkan	Prof. Dr. Ali DEMİRCİ	Müdür	3774876	ademirci@ktu.edu.tr
Üye	Yrd. Doç. Dr. Evren ERSOY KALYONCU	Müdür Yarımcısı	3774852 3774853	eersoy@ktu.edu.tr
Üye	Öğr. Gör. Yunus Emre ÇETİN	Elektrik ve Enerji Bölüm Başkanı	3774870	yecetin@ktu.edu.tr
Üye	Öğr. Gör. Hande Gül KANCA	-	3774873	handegulkanca@ktu.edu.tr
Üye	Enver PEKTAŞ	Yüksekökol Sekreteri	3774889	e_pektas_@hotmail.com

## **STRATEJİK AMAÇ 1: Eğitim-Öğretimin kalitesini geliştirmek**

**Stratejik Hedef 1.1:** Tasarım Bölümü, Grafik Tasarımı programında Eğitim-Öğretimi aktif hale getirmek,

**Faaliyet 1.1.1.** Açık olduğu halde öğrencisi bulunmayan Tasarım Bölümü, grafik Tasarımı programına yeterli öğretim elemanı alınması ve eğitim-öğretimin başlaması için gerekli girişimlerin yapılması,

**Performans Göstergesi:** 2014 yılında Grafik Tasarımı programında derslere başlanması,

**Stratejik Hedef 1.2:** Mal ve hizmet üreterek, toplum ihtiyaçlarını karşılayabilecek yeni eğitim-öğretim programlarının açılması,

**Faaliyet 1.2.1.** Makine ve Metal Teknolojileri Bölümü “Kaynak Teknolojisi” programının açılması için gerekli girişimlerin yapılması,

**Faaliyet 1.2.2.** İnşaat Bölümü, “Doğal Yapı Taşları Teknolojisi” programının açılması için gerekli girişimlerin yapılması,

**Performans Göstergesi:** Kaynak Teknolojisi ve Doğal Yapı Taşları teknolojisi programlarının eğitim ve öğretime açılması,

**Stratejik Hedef 1.3:** Mevcut programlarda ve yeni açılması istenen programlarda, eğitim-öğretim kalitesini arttırmak için mevcut binaya ek olarak yeni, laboratuvarlı, modern okul binası yapmak,

**Faaliyet 1.3.1.** Yeni okul binası için proje hazırlama girişiminde bulunulması,

**Faaliyet 1.3.2.** Mevcut binanın uzun vadede idare binasına dönüştürülmesi,

**Performans Göstergesi:** Yeni okul binasının hizmete açılması ve mevcut binanın idare binası olarak kullanılması,

**Stratejik Hedef 1.4:** Başta eğitim ve öğretime devam etmekte olan Mobilya ve Dekorasyon programı ve diğer programlar için atölye kurulumunu gerçekleştirmek,

**Faaliyet 1.4.1.** Tüm programlar için toplam alanı 800 m<sup>2</sup> olan atölyelerin kurulması için gerekli girişimlerin başlatılması,

**Faaliyet 1.4.2.** Atölyeler için gerekli makine-teçhizatın temini için girişimlerde bulunulması,

**Performans Göstergesi:** Makine-teçhizat donanımlı atölyelerin kurulumu,

**Stratejik Hedef 1.5:** 2014-2018 yıllarında ders araç ve dokümanlarını nitelik ve nicelik olarak artırmak,

**Faaliyet 1.5.1.** Öğrencilerin dersi daha iyi anlamalarını sağlayacak araç ve gereçlerin satın alınması (projeksiyon, bilgisayar v.b),

**Faaliyet 1.5.2.** Yeni gelişmeler takip edilerek yeni programların satın alınması veya mevcut programların güncellenmesi,

**Performans Göstergesi:** Yeni araç ve dokümanların satın alınması, yeni programların satın alınması ve güncellenmesi,

**Stratejik Hedef 1.6:** Stratejik Plan sürecinde öğretim elemanlarının niteliğini artırmak,

**Faaliyet 1.6.1.** Yurtiçi ve yurtdışı eğitim programları ve bilimsel toplantılara katılımın desteklenmesi,

**Faaliyet 1.6.2.** Öğretim elemanlarının akademik kariyer yapmaya teşvik ve motive edilmesi,

**Performans Göstergesi:** Eğitim programları ve bilimsel toplantılara katılım sayısı, akademik kariyer yapan öğretim elemanı sayısı, öğretim elemanı değerlendirme anketi sonuçları,

**Stratejik Hedef 1.7:** Öğrencilerin, Mesleki Deneyim dersleri için yapmaları gereken staj faaliyetlerini, faydalı bilgiler öğrenebilecekleri, kurumsallaşmış işletmelerde yapmalarını sağlamak,

**Faaliyet 1.7.1** Meslek Yüksekokulu program staj koordinatörlükleri vasıtasıyla uygun işletmelerin belirlenip listelenmesi,

**Performans Göstergesi:** Program staj koordinatörlükleri tarafından belirlenen işletmelerde staj yapan öğrenci sayısı,

**Stratejik Hedef 1.8:** Öğrencilerin alanları ile ilgili çeşitli bilimsel etkinliklere (seminer, konferans vb.) katılımlarını sağlamak,

**Faaliyet 1.8.1.** Bilimsel etkinlik faaliyeti düzenleyen, çeşitli yüksekokul ve fakültelerdeki ilgili bölümler ile temas haline geçmek,

**Performans Göstergesi:** Çeşitli bilimsel etkinliklere katılım sayısı,

**STRATEJİK AMAÇ 2: Araştırma kapasitesini geliştirmek ve teşvik etmek**

**Stratejik Hedef 2.1:** Öğretim elemanlarının çeşitli bilimsel çalışmalara özendirilmesi,

**Faaliyet 2.1.1** Öğretim elemanlarının çeşitli eğitici faaliyetlere katılımlarının sağlanması,

**Faaliyet 2.1.2** Öğretim elemanlarını TÜBİTAK, DPT ve dış kaynaklı projeler hazırlamaya özendirmek ,

**Performans Göstergesi:** Ulusal yayın sayısındaki artış,

**STRATEJİK AMAÇ 3: Kalite Süreçlerini benimsemiş bir yöntem anlayışı doğrultusunda insan kaynaklarının geliştirilmesi**

**Stratejik Hedef 3.1:** Bürokratik işlemleri rasyonel hale getirmek,

**Faaliyet 3.1.1:** İş, görev ve yetki tanımlarının yapılması,

**Performans Göstergesi:** İş akışının düzenli yürümesi,

**Stratejik Hedef 3.2:** İdari personel açığını kapatacak yeterli sayıya ulaşmak,

**Faaliyet 3.2.1.:** İdari personel açığını kapatılması için kadro talebi çalışmaları yapılması,

**Performans Göstergesi:** İdari personel sayısındaki artış,

**STRATEJİK AMAÇ 4: Finansal kaynakların geliştirilmesi**

**Stratejik Hedef 4.1:** Dış paydaş katılımı ile mali destek sağlanması,

**Faaliyet 4.1.1.:** Dış paydaşlarla temas halinde olmak,

**Performans Göstergesi:** Dış paydaşların finansal katkısı,

## **STRATEJİK AMAÇ 5: Toplumsal hizmetleri geliřtirmek**

**Stratejik Hedef 5.1.:** Sivil toplum kuruluřları ile devamlı iřbirlięi yapılması,

**Faaliyet 5.1.1.:** Sivil toplum kuruluřları ile iřbirlięi ierisinde eřitli eęitici, ęretici ve sosyal faaliyetlerde bulunmak,

**Performans Gstergesi:** Sivil toplum kuruluřları faaliyetlerine katılım sayısı,

**Stratejik Hedef 5.2:** Kamu veya zel kurum ve kuruluřlar ile ortak proje yrtmek,

**Faaliyet 5.2.1** ęrenciler, iřletmeler, kurum ve kuruluřlar ile toplum yararına uygun proje fikirlerinin deęerlendirilmesi ve belirlenmesi,

**Performans Gstergesi:** Yrtlen proje sayısı,

## **STRATEJİK AMAÇ 6. Uluslararası tanınırlıęımızı artırmak**

**Stratejik Hedef 6.1.** Meslek Yksekokulumuza eřdeęer, yurtdıřındaki eřitli okullar ile iřbirlięi halinde olunması,

**Faaliyet 6.1.1.:** Meslek Yksekokulumuza eřdeęer, yurtdıřındaki eřitli okulların ders programları ve ders ieriklerinin arařtırılıp, kendi Meslek Yksekokulumuza uyarlanması,

**Performans Gstergesi:** Meslek Yksekokulumuzdaki programlara ait ders ierik ve ders programlarının, yurt dıřındaki benzer okullardaki ders programları ile uyumluluk gstermesi,

## **STRATEJİK AMAÇ 7. Paydařlarla iliřkilerin glendirilmesi**



**Stratejik Hedef 7.1:** Bazı dış paydaşlarımızın desteği ile topluma yönelik seminer, panel ve konferansların sayısının artırılması,

**Faaliyet 7.1.1** Toplumun ihtiyaç duyduğu konuların belirlenmesi,

**Faaliyet 7.1.2** Seminer, panel ve konferansları verecek bilim adamlarının belirlenmesi,

**Performans Göstergesi:** Paydaşlarımızın desteği ile düzenlenen seminer, panel ve konferans sayısı,

## 11. BİRİMİN FAALİYET ALANLARI, HİZMETLER VE ÜRÜNLERİN BELİRLENMESİ

### 11.1. EĞİTİM- ÖĞRETİM HİZMET VE ÜRÜNLERİ

**Tablo 10.** Yıllara Göre Öğrenci Sayıları ve Artış Oranları

ÖĞRENCİ SAYILARI VE ARTIŞ ORANLARI							
Birim / Bölüm Adı	2009 Yılı	2010 Yılı	Artış %	2011 Yılı	Artış %	2012 Yılı	Artış %
Arsin MYO/Elektrik ve Enerji Bölümü Gaz ve Tesisatı Teknolojisi Programı	-	-	-	40	-	80	100
Arsin MYO/Malzeme ve Malzeme işleme Teknolojisi Bölümü Mobilya ve Dekorasyon Programı	-	-	-	-	-	13	-
<b>TOPLAM ÖĞRENCİ SAYISI</b>	-	-	-	<b>40</b>	-	<b>93</b>	<b>56,99</b>

**Tablo 11.** Önlisans, Lisans, Lisansüstü Öğrenci Sayıları Değişim Oranı

ÖNLİSANS – LİSANS-LİSANSÜSTÜ ÖĞRENCİ SAYILARI DEĞİŞİM TABLOSU					
Birim / Bölüm Adı	2008 Yılı	2009 Yılı	2010 Yılı	2011 Yılı	2012 Yılı
Ön Lisans	-	-	-	40	93
TOPLAM	-	-	-	40	93

**Tablo 12.** Öğrenci Kontenjanları ve Doluluk Oranı

Öğrenci Kontenjanları ve Doluluk Oranı				
Birimin/Bölüm Adı	ÖSS Kontenjanı	ÖSS sonucu Yerleşen	Boş Kalan	Doluluk Oranı
Arsin MYO/Elektrik ve Enerji Bölümü Gaz ve Tesisatı Teknolojisi	40	40	-	100
Arsin MYO/Malzeme ve Malzeme işleme Teknolojisi Bölümü Mobilya ve Dekorasyon	40	13 (Ek Kont.)	27	32.5
<b>Toplam</b>	<b>80</b>	<b>53</b>	<b>27</b>	<b>66.25</b>

**Tablo 13.** Mevcut Öğrenci Sayıları Tablosu

Öğrenci Sayıları (Bay/Bayan Ayrımına Göre)									
Birim/Bölüm Adı	I. Öğretim			II. Öğretim			Uzaktan Eğitim		Genel Toplam
	E	K	Top.	E	K	Top.	Kız	Erkek	
Arsin MYO/Elektrik ve Enerji Bölümü <b>Gaz ve Tesisatı Teknolojisi programı</b>	80	-	80	-	-	-	-	-	80
Arsin MYO/Malzeme ve Malzeme İşleme Teknolojisi Bölümü <b>Mobilya ve Dekorasyon programı</b>	12	1	13	-	-	-	-	-	13
<b>Toplam</b>	<b>92</b>	<b>1</b>	<b>93</b>	-	-	-	-	-	<b>93</b>

**Tablo 14.** Lisans ve Önlisans Programlarına 2012 yılında Kayıt Yaptıran Öğrencilerin Geldikleri illere Göre Dağılımı

Lisans			Ön Lisans		
İller	Öğrenci Sayısı	Yüzdesi %	İller	Öğrenci Sayısı	Yüzdesi %
-	-	-	Giresun	1	1.88
-	-	-	Gümüşhane	1	1.88
-	-	-	İstanbul	1	1.88
-	-	-	Kocaeli	1	1.88
-	-	-	Malatya	1	1.88
-	-	-	Siirt	1	1.88
-	-	-	Trabzon	47	88.67

**Tablo 15.** Lisans ve Önlisans Programlarına 2012 yılında Kayıt Yaptıran Öğrencilerin Tercih Sıralarına Göre dağılımı

Lisans			Ön Lisans		
Tercih Sırası	Öğrenci Sayısı	Yüzde si %	Tercih Sırası	Öğrenci Sayısı	Yüzdesi %
1-5 arasında tercih edenler	-	-	1-5 arasında tercih edenler	51	96,23
6-10 arasında tercih edenler	-	-	6-10 arasında tercih edenler	1	1,89
11-15 arasında tercih edenler	-	-	11-15 arasında tercih edenler	1	1,89
15 ve yukarısında tercih edenler	-	-	15 ve yukarısında tercih edenler	-	-

## 11.2. BİLİMSEL ARAŞTIRMA, GELİŞTİRME HİZMET VE ÜRÜNLERİ

Kuruluşu 2011 yılında olan Arsin Meslek Yüksekokulunun 2012-2013 Eğitim-Öğretim yılı itibarıyla eğitim ve öğretim faaliyetini yürüten mevcut iki bölümü ve iki programı bulunmaktadır. Eğitim ve öğretim faaliyetlerine 2011-2012 Eğitim-Öğretim yılında başlayan Elektrik ve Enerji Bölümü ile 2012-2013 Eğitim-Öğretim yılında başlayan Malzeme ve Malzeme İşleme Teknolojileri Bölümü öğretim elemanlarının, meslek yüksekokulumuz bünyesinde çalışmaya başladıkları tarihten bu yana, yayımlanmış olan herhangi bir yayınları (makale, bildiri, kitap) bulunmamaktadır.

Yüksekokulumuz, Malzeme ve Malzeme İşleme Teknolojileri Bölümü, Mobilya ve Dekorasyon programı için KTÜ Bilimsel Araştırma Projeleri Koordinasyon Birimi'ne bir tane BAP-04 Alt Yapı Proje başvurusu yapılmıştır ve onayı beklenmektedir.

## 11.3. ÜNİVERSİTELER ARASINDA YAPILAN İKİLİ ANLAŞMALAR

Arsin Meslek Yüksekokulu öğrencileri ve öğretim elemanları, eğitim ve öğretime başlanan 2011-2012 Eğitim-Öğretim yılından bu yana, Erasmus ve Farabi program hareketliliğinden yararlanmamış ancak 2012 yılında Erasmus programına başvuru yapmış olan iki öğretim elemanımız, 2013 Bahar döneminde bu programdan yararlanmaya hak kazanmıştır.

## 11.4. EĞİTİME YARDIMCI HİZMET VE ÜRÜNLERİ

Arsin Meslek Yüksekokulu'ndaki mevcut personel ve öğrencilerin yararlanabilecekleri herhangi bir yemek hizmeti bulunmamaktadır. Öğrencilerimizin bazıları Yüksek Öğrenim Kredi ve Yurtlar Kurumu'nun barınma hizmetlerinden yararlanmamakta ancak yüksekokulumuzda bu hizmeti verebilecek bir yapı bulunmamaktadır. Ayrıca Meslek Yüksekokulumuzda herhangi bir öğrenci kulübü henüz kurulmamıştır.

Arsin Meslek Yüksekokulu futbol takımı 2011-2012 Eğitim-Öğretim yılında, üniversite bünyesinde düzenlenen bir müsabakaya katılmıştır.

**Tablo 16. Sporcu Bilgileri Tablosu**

SPORCU BİLGİLERİ				
	Katılınan Spor Dalı Sayısı	Müsabakalara Katılan Kişi Sayısı	Kazanılan Madalya Sayısı	Milli Sporcu Sayısı
Öğrenci	1	15	0	0
Personel	0	0	0	0
TOPLAM	1	15	0	0

## 11.5. KÜLTÜR ALANINDAKİ HİZMET VE ÜRÜNLER

Arsin Meslek Yüksekokulu bünyesinde kütüphane bulunmadığından, öğrencilere bu alanda hizmet verilememektedir.

## 12. PAYDAŞ ANALİZİ

Karadeniz Teknik Üniversitesi Arsin Meslek Yüksekokulunun gelişebilmesi, eğitim kalitesini artırabilmesi, çağdaş ve modern eğitim teknolojileri ile donatılabilmesi ancak tüm paydaşlarının desteği ile mümkün olabilecektir. Katılımcılık stratejik planlamanın temel unsurlarından biridir. Bu amaçla, Arsin Meslek Yüksekokulu, paydaşlarını belirleyerek onların durumlarını da dikkate alacak şekilde stratejilerini belirlemiştir.

## 12.1. İÇ VE DIŞ PAYDAŞLAR

**Tablo 17.** Paydaş Tespit ve Önceliklendirme Tablosu (İç Paydaşlar)

İÇ PAYDAŞLAR				
Paydaş Adı	Neden Paydaş	Önceliği	Etki Düzeyi	Önem Derecesi
Öğretim Elemanları	Eğitim Hizmetlerinde Temel Ortak	Orta	Güçlü	1.Derece
İdari Personel	İdari Hizmetlerde Temel Ortak	Orta	Orta	2.Derece
Öğrenci Temsilcileri	Hizmet Alanlar	Orta	Orta	3.Derece
Yardımcı hizmetler	Yardımcı hizmetler	Düşük	Zayıf	4.Derece

**Tablo 18.** Paydaş Tespit ve Önceliklendirme Tablosu (Dış Paydaşlar)

DIŞ PAYDAŞLAR				
Paydaş Adı	Neden Paydaş	Önceliği	Etki Düzeyi	Önem Derecesi
Yükseköğretim Kurulu (YÖK)	Yönlendirme, Koordinasyon, Standart Belirleme vb.	Yüksek	Güçlü	1.Derece
TÜBİTAK / TUBA	Proje Çalışması, Stratejik Ortak	Yüksek	Güçlü	1.Derece
DPT	Proje Çalışması.	Yüksek	Güçlü	1.Derece
Yerel Yönetimler	Hizmetten yararlanan, Stratejik Ortak	Orta	Orta	1.Derece
Sanayi Kuruluşları	Proje Çalışması, Ortak Çalışma vb.	Orta	Orta	2.Derece
Basın Yayın	Hizmetten yararlanan	Orta	Orta	2.Derece

## 12.2. PAYDAŞLARIN GÖRÜŞ VE ÖNERİLERİNİN ALINMASI

Öncelikli paydaşların Meslek Yüksekokulumuz hakkındaki görüş ve önerileri alınarak stratejik plana yansıtılmıştır. Paydaş görüşleri alınırken mülakat ve anket uygulaması yöntemleri kullanılmıştır.

Özellikle akademik, idari personel ve öğrenciler gibi iç paydaşların görüşü alınırken anket yönteminden, yerel yönetimler, sanayi kuruluşlarından işveren ve firmaların görüşleri alınırken de mülakat yönteminden faydalanılmıştır.

### 12.3. PAYDAŞLARIN DEĞERLENDİRİLMESİ

Öncelikli paydaşlarımızdan okulumuz idari ve akademik personellerinin ortak sıkıntısı, Arsin Meslek Yüksekokulu'nun eğitim ve öğretim faaliyetine başlamasının sadece bir yıllık geçmişi olduğu için bazı ihtiyaçlarının henüz tamamlanamamış olmasından kaynaklanmaktadır. Meslek Yüksekokulumuzda idari personel yetersizliğinin yanı sıra bakım-onarım hizmetlerinde de yetersizlik söz konusudur. Ayrıca, merkez kampustan farklı olarak ulaşım ve yemek konularında da sıkıntılar yaşanmaktadır. Öğrencilerin yemek hizmetini alabileceği yemekhane olmadığı gibi, serbest zamanlarını geçirebilecekleri kantin vb. alanlar da bulunmamaktadır. Genel anlamda okulumuz akademik ve idari personelleri ile öğrencilerinin kantin ve sosyal tesislerden yararlanma imkânları bulunmamaktadır.

İdari personellerin üstleri, diğer öğretim elemanları ve öğrenciler ile ilişkileri oldukça yeterli düzeydedir. Meslek Yüksekokulumuzun öğretim elemanlarının mevcut programlar için kontenjan sayıları yeterli olmamasına karşın mesleki yeterlilikleri iyi düzeydedir. Öğretim elemanlarının gerek öğrencilerle iletişimi, gerekse diğer öğretim elemanları ile işbirliği içerisinde olmaları oldukça iyidir. Mobilya ve Dekorasyon programında, bazı uygulamalı dersler için atölye gereksinimi duyulmaktadır. Bu durum için dış paydaş olarak Arsin Organize Sanayi bölgesindeki bazı firmalar gerek zorunlu Mesleki Deneyim dersleri, gerek de uygulamalı dersler için her türlü imkân ve yardımı sağlayabileceklerini belirtmişlerdir. Arsin Meslek Yüksekokulunda öğrenci kulüpleri olmadığı gibi, öğrencilerin faydalanabileceği çeşitli kültür ve sportif faaliyetler de yetersizdir. Meslek Yüksekokulu bünyesinde herhangi bir spor alanı bulunmamaktadır. Teknik eleman yetersizliği nedeniyle kapalı mekânların ısınmasıyla ilgili sık sık sıkıntı yaşanmaktadır.

Tüm bunların yanında mevcut derslikler ve mevcut öğrenci sayısı için dersliklerin mekânsal uygunluğu ile dersliklerdeki donanımlar ve temizlik yeterli düzeydedir. Ayrıca işlenen dersler, hedeflenen kariyer alanları için uygun düzeydedir. Öğrenciler için psikolojik danışman ve rehberlik hizmetleri yetersiz düzeydedir. Sorunların birçoğunun üniversite yönetiminin de katkılarıyla çözülmesi beklenmektedir.

Öncelikli dış paydaşlarımızdan firmalar ve işverenler, Meslek Yüksekokulumuzdan nitelikli ve iyi donanımlı mezunlar talep etmektedirler. İhtiyaç duyulan alanlarda ara eleman açığına yönelik yeni bölüm ve programların açılmasını önermektedirler. Ayrıca Meslek Yüksekokulumuzla daha fazla ilişki kurmak, karşılıklı etkileşim içerisinde bulunmak gibi talepleri bulunmaktadır. Bu talepler öğrencilerimiz için iyi bir motivasyon sağlamaktadır.

Bununla birlikte okulumuzun bazı ihtiyalarının giderilmesinde, staj imkânlarının saėlanmasında firmalardan daha aktif katılım beklenmektedir. Bu beklentiler mülakat ve toplantılarda paydaşlara iletilmiştir.

Okulumuzda sağlıklı ve devamlı bir eğitim-öğretim faaliyetinin yürütülmesinde yerel yönetim, bazı sanayi kuruluşları ve basın-yayın gibi dış paydaşların katkısı söz konusudur.

### 13. KURUM KÜLTÜRÜ

#### 13.1. ARSİN MESLEK YÜKSEKOKULUNUN FİZİKİ KAYNAKLARI

##### 13.1.1. TAŞINMAZLAR

**Tablo 19.** Taşınmazların Yerleşkeler İtibarıyla Dağılımı

Yerleşke Adı	Mülkiyet Durumuna Göre Taşınmaz Alanı (m <sup>2</sup> )			Toplam (m <sup>2</sup> )
	Üniversite	Maliye Haz.	Diğer	
Arsin Meslek Yüksekokulu	72049,41	-	-	72049,41
<b>TOPLAM</b>	72049,41	-	-	72049,41

**Tablo 20.** Öğrenci Başına Düşen Açık alanlar

ÖĞRENCİ BAŞINA DÜŞEN AÇIK ALANLAR			
	2010	2011	2012
Taşınmaz Alanların m <sup>2</sup> si	-	72049,41	72049,41
Öğrenci Sayısı	-	40	93
Öğrenci Başına Düşen Açık Alanların m <sup>2</sup> si	-	1801,23	774,72

**Tablo 21.** Kapalı Mekânların Yerleşkeler İtibarıyla Dağılımı

Yerleşke Adı	Kapalı Alan Miktarı (m <sup>2</sup> )		Toplam (M <sup>2</sup> )
	Üniversite	Maliye Hazinesi	
ARSİN MESLEK YÜKSEKOKULU	2158	-	2158
<b>TOPLAM</b>	2158	-	2158



**Tablo 22.** Öğrenci Başına Düşen Kapalı alanlar

ÖĞRENCİ BAŞINA DÜŞEN KAPALI ALANLAR			
	2010	2011	2012
Kapalı Alanlar m <sup>2</sup> si		2158	2158
Öğrenci Sayısı		40	93
Öğrenci Başına Düşen Kapalı Alanlar m <sup>2</sup> si		53.95	23.20

### 13.1.2. EĞİTİME İLİŞKİN ALANLAR

**Tablo 23.** Eğitim Alanları Derslikler

EĞİTİM ALANLARI-DERSLİKLER (ADET)					
Eğitim Alanı	Anfi	Sınıf	Bilgisayar Lab	Diğer Lab	TOPLAM
0-50 Kişilik	-	9	1	2	12
51-75 Kişilik		1			1
76-100 Kişilik					
101-150 Kişilik					
151-250 Kişilik					
251-Üzeri Kişilik					
<b>TOPLAM</b>		10	1	2	13

**Tablo 24.** Yıllara göre Toplam Derslik Sayısı ve Derslik Başına Öğrenci Oranı

YILLARA GÖRE TOPLAM DERSLİK (ANFI ve SINIF) SAYISI					
	2009 Yılı	2008 Yılı	2010 Yılı	2011 Yılı	2012Yılı
Derslik Sayısı	-	-	-	-	13
Öğrenci Sayısı	-	-	-	-	93
Derslik Başına Düşen Öğrenci Sayısı	-	-	-	-	8.45

**Tablo 25.** Dersliklerin Teknolojik Alt Yapı Oranı

DERSLİK VE ANFİLERİN TEKNOLOJİK ALT YAPISI			
Derslik Sayısı (anfi+sınıf)		9	
Projeksiyon Cihazı Olan Derslik Sayısı	4	Akıllı Tahta Olan Derslik Sayısı	-
Dersliklerdeki Projeksiyon Cihaz Oranı%	44,44	Dersliklerdeki Akıllı Tahta Oranı%	-

### 13.1.3. SOSYAL ALANLAR

Arsin Meslek Yüksekokulu bünyesinde öğrenci ve personellerin kullanabilecekleri herhangi bir sosyal alan bulunmamaktadır.

### 13.1.4. BİLGİ VE TEKNOLOJİK KAYNAKLAR

**Tablo 26.** Yazılımlar ve Bilgisayarlar

YAZILIM VE BİLGİSAYARLAR				
Cinsi	İdari Amaçlı (Adet)	Eğitim Amaçlı (Adet)	Araştırma Amaçlı (Adet)	TOPLAM
Yazılım	-	-	-	-
Masa Üstü Bilgisayar	6	40	-	46
Taşınabilir Bilgisayar	-	-	-	-
TOPLAM	6	40		46

**Tablo 27.** Yıllara Göre Bilgisayar Sayısı

YILLARA GÖRE BİLGİSAYAR SAYISI İLE İLGİLİ GELİŞMELER				
	2009 Yılı	2010 Yılı	2011 Yılı	2012 Yılı
Bilgisayar Sayısı			46	46

## 13.2. MALİ DURUM ANALİZİ

### 13.2.1. BÜTÇE ÖDENEKLERİ

**Tablo 28.** Ekonomik Ayrıma Göre Bütçe Ödenekleri/Gider Dağılım Tablosu

	2011			2012		
	Başlangıç Ödeneği	Toplam Ödenek	Harcama	Başlangıç Ödeneği	Toplam Ödenek	Harcama
01. Personel Giderleri	60.000,00	25.000,00	23.199,45	190.000,00	191.500,00	197.789,60
02. Sos. Güv. Kur. Dev. Pir. Gid.	18.000,00	4.000,00	3.090,09	37.000,00	37.500,00	29.317,06
03 Mal ve Hizmet Alım Gid.	8.500,00	28.600,00	22.132,16	172.500,00	172.100,00	173.634,86
05 Cari Transferler	-	-	-	-	-	-
06 Sermaye Giderleri	-	-	-	-	-	-

**Tablo 29.** Yıllar itibariyle Bütçe Gider Gerçekleşme Rakamları

	2008	2009	2010	2011	2012
01. Personel Giderleri	-	-	-	23.199,45	197.789,60
02. Sos. Güv. Kur. Dev. Pir. Gid.	-	-	-	3.090,09	29.317,06
03 Mal ve Hizmet Alım Gid.	-	-	-	22.132,16	173.634,86
05 Cari Transferler	-	-	-	-	-
06 Sermaye Giderleri	-	-	-	-	-

### 13.2.2. BÜTÇE GELİRLERİ

Arsin Meslek Yüksekokulu'nun herhangi bir bütçe geliri bulunmamaktadır.

## 14. BİRİMİN STRATEJİK PLANININ MALİYETLENDİRİLMESİ

Tablo 30. Maliyetlendirme Tablosu

+		2014	2015	2016	2017	2018
<b>Amaç</b>	<b>Hedef</b>					
<b>1</b>						
	<b>1.1.</b>	280.000,00	300.000,00	320.000,00	340.000,00	360.000,00
	<b>1.2.</b>	560.000,00	600.000,00	640.000,00	660.000,00	700.000,00
	<b>1.3.</b>	300.000,00	500.000,00	600.000,00	600.000,00	
	<b>1.4.</b>	500.000,00				
	<b>1.5.</b>	25.000,00	30.000,00	30.000,00	30.000,00	30.000,00
	<b>1.6.</b>	5.000,00	7.000,00	10.000,00	15.000,00	15.000,00
	<b>1.7.</b>	1.000,00	1.500,00	2.000,00	2.500,00	2.500,00
	<b>1.8.</b>	2.000,00	2.500,00	3.000,00	3.500,00	3.500,00
<b>2</b>						
	<b>2.1</b>	3.000,00	5.000,00	7.000,00	10.000,00	10.000,00
<b>3</b>						
	<b>3.1.</b>	500,00	500,00	500,00	500,00	500,00
	<b>3.2.</b>	90.000,00	100.000,00	110.000,00	120.000,00	130.000,00
<b>4</b>						
	<b>4.1.</b>	-	-	-	-	-
<b>5</b>						
	<b>5.1.</b>	2.500,00	3.000,00	3.500,00	4.000,00	4.500,00
	<b>5.2.</b>	-	-	-	-	-
<b>6</b>						
	<b>6.1.</b>	5.000,00	5.000,00	5.000,00	5.000,00	5.000,00
<b>7</b>						
	<b>7.1.</b>	2.000,00	2.500,00	3.000,00	3.500,00	4.000,00
<b>TOPLAM</b>		1.776.000,00	1.557.000,00	1.734.000,00	1.794.000,00	1.265.000,00

## **15. İZLEME VE DEĞERLENDİRME**

Stratejik plan kapsamındaki amaçlara ulaşmak için ortaya konulan hedef ve faaliyetler sürekli izlenerek, gerçekleşen ve gerçekleşmeyen hedef ve faaliyetlerin irdelenmesi ve değerlendirilmesi amacıyla her yıl Haziran ve Aralık aylarında “Stratejik Plan Ekibi” tarafından “Stratejik Plan İzleme ve Değerlendirme Raporu” hazırlanacaktır.