



KARADENİZ TEKNİK ÜNİVERSİTESİ

**SÜRMENE ABDULLAH KANCA
MESLEK YÜKSEKOKULU**

**STRATEJİK PLANI
(2014-2018)**

**ARALIK-2012
Trabzon**

İÇİNDEKİLER

YÖNETİCİ SUNUŞU	1
1. GİRİŞ	2
1.1. Stratejik Planın Amacı	2
1.2. Stratejik Planın Kapsamı	2
1.3. Stratejik Planlama Komisyonu	3
2. YÜKSEKOKULUN MEVCUT DURUMU	4
2.1. Tarihçe	4
2.2. Organizasyon	6
2.3. Yüksekokulun Fiziki Kaynakları	7
2.3.1. Taşınmazlar	7
2.3.2. Eğitime İlişkin Alanlar	8
2.3.3. Sosyal Alanlar	9
2.3.4. Taşıtlar	10
2.3.5. Bilgi ve Teknolojik Kaynaklar	10
2.3.6. Mali Durum	11
2.3.6.1. Bütçe Ödenekleri	11
2.3.6.2. Bütçe Gelirleri	12
2.4. Eğitim-Öğretim	13
2.4.1. Öğrenci Durumu	13
2.4.2. İnsan Kaynakları	16
2.5. Bilimsel Araştırma	19
2.6. Hizmetler	21
2.7. Paydaşlar	23
2.8. GZFT Analizi	24
2.8.1. Güçlü Yönler	24
2.8.2. Zayıf Yönler	24
2.8.3. Fırsatlar	25
2.8.4. Tehditler	25
3. YÜKSEKOKULUN GELECEĞİ NİN ORTAYA KONMASI	26
3.1. Misyon	26
3.2. Vizyon	26
3.3. Değerler-İlkeler	26
3.3.1. Değerler	26
3.3.2. İlkeler	26
3.4. Stratejik Amaçlar	27
3.5. Performans Göstergeleri	31
3.6. Maliyetlendirme	36
4. İZLEME VE DEĞERLENDİRME	38
4.1. Eylem Planı	38
4.2. İzleme	38
4.3. Değerlendirme	38
4.4. Uygulama Dönemi ve Revizyonu	38

YÖNETİCİ SUNUŞU

Bu rapor Yüksekokulumuz Müdürlüğünce oluşturulan komisyonların çalışmalarına bağlı olarak hazırlanmıştır. Raporda Sürmene Abdullah Kanca Meslek Yüksekokulu (SAKMYO)'nun mevcut durumu değerlendirilmiş, geleceğe yönelik hedefler ve bu hedeflere ulaşma doğrultusunda yapılması gerekenler konusunda öneriler geliştirilmeye çalışılmıştır.

Bilindiği gibi günümüzde teknoloji çok büyük bir hızla gelişmektedir. Her gün yeni bir ürün piyasaya sürülmekte, var olanlar üzerinde de önemli değişiklikler ve eklemeler yapılmaktadır. Bu yenilik ve gelişmeler başta elektrikli cihaz ve makinelerde olmak üzere, bunlara bağlı bütün teknoloji alt yapısı ve ürünlerini de etkilemektedir. Özellikle endüstriyel otomasyon ve bölgemizde kurulmaya çalışılan tersane bağlamında gemi imalat ve üretim teknolojileri de büyük oranda bu değişim ve yenilenmelerin tesiri altındadır.

Bütün bu teknolojik değişim ve yenilenmelere karşı ne yazık ki yeterli kalite ve beceriye sahip teknik eleman sıkıntısı yaşanmaktadır. Sanayi ve endüstriyel kuruluşların bilgi ve beceriye sahip teknikerlere ihtiyaç duyduğu, bu konuda önemli bir boşluk olduğu açıkça ortadadır. Değişen teknolojiye uygun standartlarda, kendisini sürekli yenileyen teknikerlerin yetiştirilmesi, eğitilmesi ve ilgili sektörlerle kazandırılması yüksekokulumuzun başlıca hedefleri arasında yer almaktadır.

Kanca El Aletleri Dövme Çelik ve Makine Sanayii ve Abdullah Kanca'nın desteği ile yaptırılan yüksekokul binamızın fiziki alt yapısı tamamlanmış, laboratuvar donanımları da büyük ölçüde gerekli malzeme ve teçhizatla donatılmıştır. Ancak eğitim kalitesinin yüksek düzeyde tutulup, aranan teknikerler yetiştirilmesi hedefine ulaşabilmek için yapılması gereken birçok şey bulunmaktadır.

Yüksekokulumuzu ulaştırmak istediğimiz hedefler ve bu hedeflere ulaşabilmek için çizdiğimiz yol haritası bu raporda sunulmaktadır.

Doç. Dr. Hamdullah ÇUVALCI
MYO Müdürü

1. GİRİŞ

1.1. Stratejik Planın Amacı

Stratejik Planlamanın amacı, yüksekokulun, akademik ve idari birimlerin hedeflerinin oluşturulmasıdır. Bu amaçla, güçlü ve zayıf yanları ile fırsat ve tehditlerin saptanarak, yüksekokulun misyon, vizyon ve temel değerlerinin belirlenmesini gerekli kılar. Küreselleşen ve değişen dünyada, bilim ve teknoloji alanındaki gelişmeler, ülke ve bölgedeki coğrafi ve yapısal temel değişiklikler ve değişen sosyokültürel değerler üniversitelere özgü stratejik planda ve planlama sürecinde farklılıklar yaratması doğaldır. Kaynakların ve yeteneklerin değerlendirilerek, çok iyi tespit edilmesi, potansiyel kaynakların amaçlar doğrultusunda etkin ve verimli kullanılmasını, yenilik ve değişimlere daha çabuk uyumunu sağlar. Bu bağlamda, stratejik plan değişen çevre ve koşullara uyumun bir aracıdır. Üniversitenin anayasası sayılabilecek stratejik planlar, akademik ve idari birim basamağında yasa hükmünde değerlendirilebilir. Öyle ki, söz konusu plan, birimin mevcut durumunu gerçekçi ve katılımcı yaklaşımla belirlemeli, saptanan stratejik amaçlara zaman boyutu ve ölçülebilir hedeflerle yaklaşmalı, faaliyet ve projeleri maliyetleri ile ortaya koymalı, izleme ve değerlendirmeyi de göstergelerle tespit edebilmelidir. Kısaca stratejik plan, sürekli gelişim ve kalite artışını hedefleyen bir düzenlemeler bütünüdür.

1.2. Stratejik Planın Kapsamı

Stratejik plan, yüksekokulun bulunduğu nokta ile ulaşmayı arzu ettiği hedef arasındaki yolu kapsamaktadır. Bir yönetim aracı olan stratejik plan, geçmiş dönemin incelenmesini, mevcut durumun analiz edilmesini, geleceğin ortaya konmasını ve performans göstergelerinin belirlenmesini, izleme ve değerlendirmeyi içermektedir.

Karadeniz Teknik Üniversitesi Sürmene Abdullah Kanca Meslek Yüksekokulu birinci stratejik planı 2009-2013 dönemlerini kapsamaktadır. 2014-2018 yıllarını kapsayan yeni bir stratejik plana ihtiyaç duyulmuştur.

Stratejik planın 10.12.2003 tarih ve 5018 sayılı “Kamu Mali Yönetimi ve Kontrol Kanunu”nda yer alan stratejik planlamaya ilişkin hükümleri, 26 Mayıs 2006 tarihli Resmi Gazetede yayımlanan “Kamu İdarelerinde Stratejik Planlamaya İlişkin Usul ve Esaslar Hakkında Yönetmelik” hükümleri doğrultusunda hazırlandığı belirtilir.

1.3. Stratejik Planlama Komisyonu

Tablo 1. Stratejik plan hazırlama ekip üyeleri

Ekip Görevi	Unvanı/Adı Soyadı	Varsa İdari Görevi	Telefon No:	e-Posta Adresi
Başkan	Doç. Dr. Hamdullah ÇUVALCI	MYO Müdürü	462 752 26 03/ 8151	hcuvalci@ktu.edu.tr
Üye	Yrd. Doç. Dr. Ahmet Ömür TURHAL	MYO Müdür Yardımcısı	462 752 26 03/ 8153	oturhal@ktu.edu.tr
Üye	Öğr. Gör. Cahit SOYSAL	MYO Müdür Yardımcısı	462 752 26 03/ 8152	cahitsoysal@ktu.edu.tr
Üye	Ali Rıza KÖROĞLU	MYO Sekreteri	462 752 26 03/ 8154	alirizakoroglu@ktu.edu.tr

2. YÜKESEKOKULUN MEVCUT DURUMU

2.1. Tarihçe

Sürmene Abdullah Kanca Meslek Yüksekokulu hayırsever iş adamlarımızdan Sayın Abdullah Kanca tarafından yaptırılarak bütün altyapısıyla eğitim-öğretime hazır durumda Karadeniz Teknik Üniversitesine devredilmiştir. Laboratuvar donanımları da büyük ölçüde yine Kanca ailesi tarafından karşılanmış bulunmaktadır.

Trabzon'un Sürmene İlçesi Çamburnu beldesinde yer alan yüksekokul binası en son inşaat teknikleri ve standartlara uygun kalitede malzemeler kullanılarak inşa edilmiştir. Yüksekokulun bir yanında (doğusunda) KTÜ Sürmene Deniz Bilimleri Fakültesi, diğer yanında (batısında) ise *Yeni Ay –Çamburnu Tersane Tesisleri* yer almaktadır. SAKMYO bu konumuyla, Sürmene Deniz Bilimleri Fakültesi'nde görev yapan akademisyenlerden eğitim desteği almaya açırken, tersanede de staj yapabilme ve pratik uygulamaları yerinde görebilme olanağına sahiptir.

Yüksekokul binasının temeli 25.08.2006 Cuma günü atılmış, Eylül 2008 de de inşaat tümüyle tamamlanmıştır. İnşaatın tamamlanmasıyla 2008-2009 Eğitim-Öğretim yılında ek yerleştirme ile 40 öğrenci Elektrik Programına, 40 öğrenci de Mekatronik Programına alınarak 27 Ekim 2008 tarihinde bu iki programda eğitim-öğretime başlanmıştır. 2009-2010 Eğitim-Öğretim yılı itibarıyla Elektronik Teknolojisi ve Makine Programlarının açılmasıyla dört Programımız aktif olarak eğitime geçmiştir ve öğrenci mevcudumuz 18.12.2012 tarihi itibarıyla 496'ya ulaşmıştır.

Yüksekokulumuzda müdür dışında akademik kadrosu içerisinde bir yardımcı doçent, on üç de öğretim görevlisi bulunmaktadır. Ayrıca Yüksekokulumuzda; yüksekokul sekreteri, iki memur, iki teknisyen, temizlik işleriyle ilgilenen iki müteahhit elemanı ve dört tane de bekçi görev yapmaktadır. Bu personelin dışında Yüksekokulumuzu yaptıran Kanca ailesinin de desteği ile biri teknik diğeri de genel hizmetlerde çalıştırılan iki elemanımız daha mevcuttur.

Elektrik, Mekatronik, Makine ve Elektronik Teknolojisi Programlarının yanı sıra Gemi Makineleri İşletme ve Gemi İnşaatı programlarımıza da önümüzdeki yıllarda öğrenci almayı planlamaktayız.

Ayrıca YÖK tarafından başlatılan “Meslek Yüksekokulları için Çifte Diploma Projesi” içinde yer alan okulumuz, daha önce partnerlik anlaşması imzaladığı İngiltere'deki CCN (City College Norwich) ile partnerliğini sona erdirip, 2010-2011 Eğitim-Öğretim yılında Elektrik ve Elektronik Teknolojisi programları için İngiltere'deki CNWL (Collage of North West

London) ile yeniden partnerlik anlaşması imzalamıştır. UOÖLP (Uluslararası Ortak Önlisans Programı) kapsamında yapılan çalışmalar ve sonuçları değerlendirildiğinde bu programın yürütülmesinde önemli problemlerin olduğu ve bunların aşılmasının da öğrencilerin bilgi düzeyi, yabancı dil öğrenme yetenekleri ve devamında da maddi gelir düzeylerinin yüksek olmasına bağlı olduğu görülmektedir. YÖK tarafından 20 civarında meslek yüksekokulu ile başlatılan bu program 12 meslek yüksekokulu tarafından yürütülmeye çalışılmış, ancak sadece 1-2 meslek yüksekokulu burs vererek kayıt yaptıran öğrenci sayısını biraz artırabilmiştir. Bunun dışında diğer meslek yüksekokullarında da program sağlıklı yürütülememektedir.

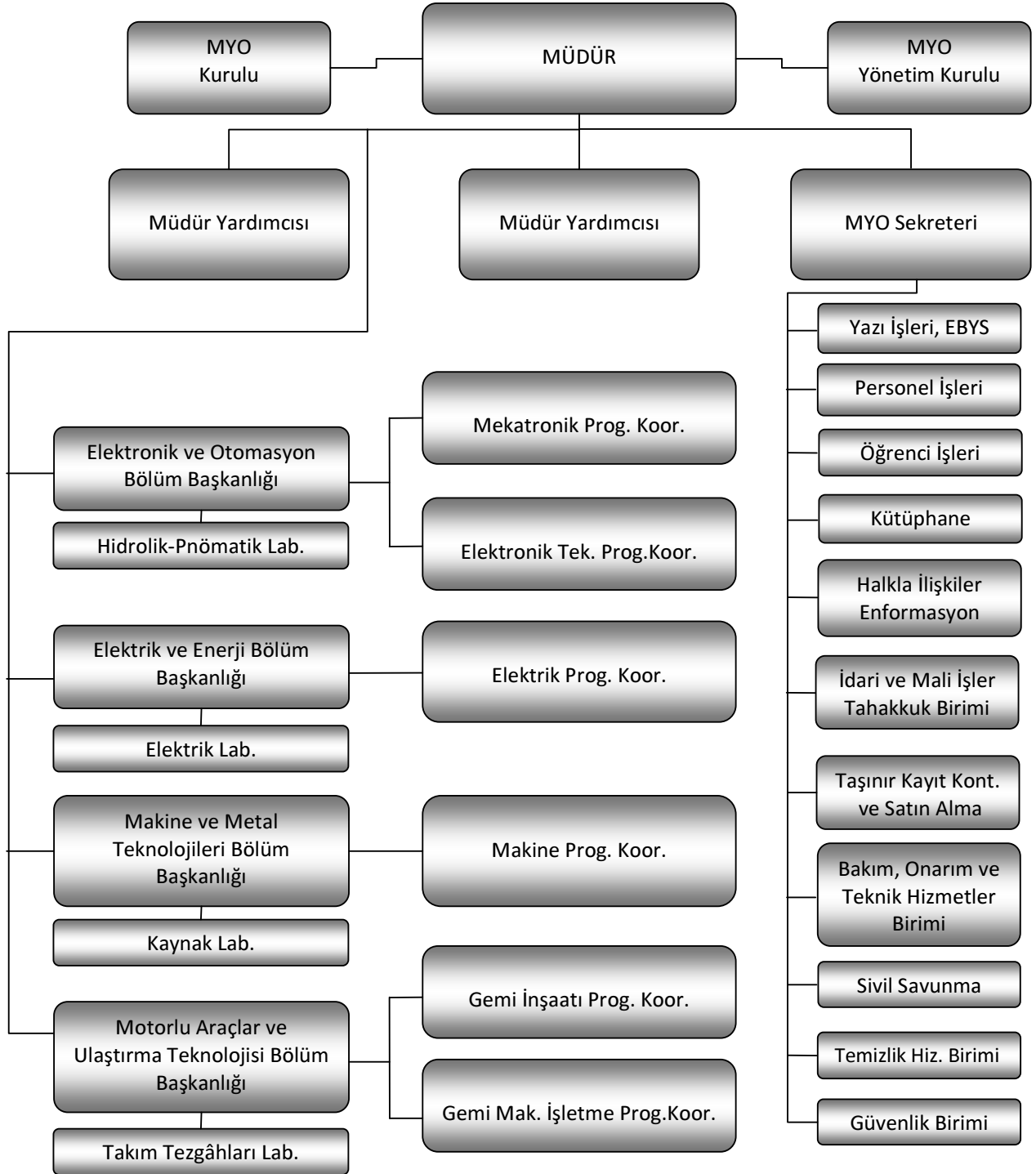
Bu programın 1+1 şeklinde bir yıl Türkiye’de bir yıl İngiltere’de yürütülmesi yerine 2+0 şeklinde tüm eğitimin Türkiye’de Türkçe olarak yürütülecek şekilde çalışmalar yapılarak YÖK’e gerekli başvurular yapılmıştır.

Bilindiği gibi meslek yüksekokullarına giren öğrencilerin birçoğu sınavsız geçiş hakkından faydalanarak gelmekte, buna paralel olarak öğrencilerin bilgi ve beceri profilleri de oldukça düşük olmaktadır. Oysa teknik bilgilerin edinilmesi, güncel tutulması ve bunların beceriye dönüştürülmesi özel çalışma, bilgi ve yetenek isteyen unsurlardır. Yüksekokulumuza gelen öğrenci profilini yüksek tutmak için bütün programlarımıza yabancı dil hazırlık sınıfı konulması uygun olacaktır. Teknolojideki hızlı gelişmeye paralel olarak sanayide kullanılan makina-teçhizatın büyük bölümünün kullanıcı kitapları ve teknik detayları İngilizce başta olmak üzere değişik dillerde yapılmaktadır. Teknikerlerin de bu konuda mesleki İngilizcelerini geliştirmeleri gerekmektedir. Bu nedenle yüksekokulumuzun bütün programlarına İngilizce Hazırlık Sınıfı açılması büyük önem arz etmektedir. Bunun yanında amaçlanan 2+0 programının gerçekleşmesi durumunda öğrencilerin sınavla gelmesi gerekeceğinden yukarıda bahsedilen olumsuzluklar büyük ölçüde ortadan kalkacaktır.

Yüksekokul binamızın şehir dışında bulunması öğrencilerin sosyal yaşamları üzerinde olumsuz bir etki oluşturmaktadır. Bu olumsuzluğu ortadan kaldıracak veya azaltacak tedbirlerin alınması gerekmektedir.

Gelişen ve değişen teknolojiyi takip eden, buna ayak uyduran, yabancı dil bilgisi teknik detayları anlayabilecek düzeyde olan, ilgili sektörlerce tercih edilen, akredite olmuş veya olabilecek tüm özelliklere sahip bir yüksekokul olma hedefindeki Sürmene Abdullah Kanca Meslek Yüksekokulu’nun bu hedeflere ulaşmak üzere çizdiği yol haritasında emin adımlarla ilerlemektedir.

2.2. Organizasyon



2.3. Yüksekokulun Fiziki Kaynakları

2.3.1. Taşınmazlar

Tablo 2. Taşınmazların Yerleşkeler İtibarıyla Dağılımı

Yerleşke Adı	Mülkiyet Durumuna Göre Taşınmaz Alanı (m ²)			Toplam (m ²)
	Üniversite	Maliye Haz.	Diğer	
Sürmene Abdullah Kanca MYO Binası	7690	-	-	7690

Tablo 3. Öğrenci Başına Düşen Açık Alanlar

ÖĞRENCİ BAŞINA DÜŞEN AÇIK ALANLAR			
	2010	2011	2012
Taşınmaz Alanların m ² ' si	1215	1215	1215
Öğrenci Sayısı	315	403	499
Öğrenci Başına Düşen Açık Alanların m ² ' si	3,9	3	2,4

Tablo 4. Kapalı Mekânların Yerleşkeler İtibarıyla Dağılımı

Yerleşke Adı	Kapalı Alan Miktarı (m ²)		Toplam (m ²)
	Üniversite	Maliye Hazinesi	
Sürmene Abdullah Kanca MYO Binası	6925	-	6925
TOPLAM	6925	-	6925

Tablo 5. Öğrenci Başına Düşen Kapalı Alanlar

ÖĞRENCİ BAŞINA DÜŞEN KAPALI ALANLAR			
	2010	2011	2012
Kapalı Alanların m ² ' si	6925	6925	6925
Öğrenci Sayısı	315	403	499
Öğrenci Başına Düşen Kapalı Alanların m ² ' si	22	17,2	13,9

2.3.2. Eğitime İlişkin Alanlar

Tablo 6. Eğitim Alanları Derslikler

EĞİTİM ALANLARI - DERSLİKLER (ADET)					
Eğitim Alanı	Anfi	Sınıf	Bilgisayar Lab	Diğer Lab	TOPLAM
0-50 Kişilik	-	16	4	3	23
51-75 Kişilik	-	-	-	-	-
76-100 Kişilik	-	-	-	-	-
101-150 Kişilik	-	-	-	-	-
151-250 Kişilik	-	-	-	-	-
251-Üzeri Kişilik	-	-	-	-	-
TOPLAM	-	16	4	3	23

Tablo 7. Yıllara Göre Toplam Derslik Sayısı ve Derslik Başına Öğrenci Oranı

YILLARA GÖRE TOPLAM DERSLİK (ANFI ve SINIF) SAYISI					
	2008 Yılı	2009 Yılı	2010 Yılı	2011 Yılı	2012Yılı
Derslik Sayısı	3	8	8	16	16
Öğrenci Sayısı	71	184	315	403	499
Derslik Başına Düşen Öğrenci Sayısı	23,7	23	39,4	25,2	31,2

Tablo 8. Dersliklerin Teknolojik Alt Yapı Oranı

DERSLİK VE ANFİLERİN TEKNOLOJİK ALT YAPISI			
Derslik Sayısı (anfi+sınıf)		16	
Projeksiyon Cihazı Olan Derslik Sayısı	3	Akıllı Tahta Olan Derslik Sayısı	-
Dersliklerdeki Projeksiyon Cihaz Oranı (%)	19	Dersliklerdeki Akıllı Tahta Oranı (%)	0

2.3.3. Sosyal Alanlar

Tablo 9. Yemekhaneler, Kantin ve Kafeteryalar

YEMEKHANELER, KANTİNLER ve KAFETERYALAR			
Bölümler	Sayısı (Adet)	Kapalı Alanı (m ²)	Kapasitesi (Kişi)
Öğrenci Yemekhanesi	1	310	200
Personel Yemekhanesi	-	-	-
Kantin	1	212	140
Kafeterya	-	-	-
TOPLAM	2	522	340

Tablo 10. Lojmanlar Tablosu

Sayısı (Adet)		Kapalı alanı (m ²)
Dolu	Boş	
3	1	400

Tablo 11. Spor Tesisleri Tablosu

SPOR TESİSLERİ		
Bölümler	Sayısı (Adet)	Alanı (m ²)
Kapalı Spor Tesisleri	-	-
Açık Spor Tesisleri (Etrafı Tel Örgüyle Çevrili)	1	450
TOPLAM	1	450

Tablo 12. Toplantı – Konferans Salonları

TOPLANTI-KONFERANS SALONLARI			
Kapasitesi	Toplantı Salonu	Konferans Salonu	TOPLAM
0–50 Kişilik	2	-	2
51–100 Kişilik	-	-	-
101–150 Kişilik	-	-	-
151–250 Kişilik	-	1	1
251–Üzeri Kişilik	-	-	-
TOPLAM	2	1	3

2.3.4. Taşıtlar

Tablo 13. Taşıtlar Tablosu

(T) Cetveli Sıra no	Taşıtın cinsi/Diferansiyel	Miktarı (adet)
T2-	Binek otomobil	-
T3-	Station-Wagon	-
T4-	Arazi binek (Enaz 4, en çok 8 kişilik)	-
T5-	Minibüs (Sürücü dahil en fazla 15 kişilik)	-
T7-	Pick-up (Kamyonet, şoför dahil 3 veya 6 kişilik)	-
T8-	Pick-up (Kamyonet, arazi hizmetleri için şoför dahil 3 veya 6 kişilik)	-
T10-	Midibüs (Sürücü dahil en fazla 26 kişilik)	-
T11-a	Otobüs (Sürücü dahil en az 27 kişilik)	-
T11-b	Otobüs (Sürücü dahil en az 41 kişilik)	-
T12-	Kamyon şasi-kabin tam yüklü ağırlığı en az 3.501 Kg.	-
T13-	Kamyon şasi-kabin tam yüklü ağırlığı en az 12.000 Kg.	-
T14-	Kamyon şasi-kabin tam yüklü ağırlığı en az 17.000 Kg.	-
T15-	Ambulans (Tıbbi donanımlı)	-
T16-	Ambulans arazi hizmetleri için	-
T17-	Pick-up (Kamyonet) cenaze arabası yapılmak üzere	-
T21-a	Güvenlik önlemleri binek otomobil	-
T21-b	Güvenlik önlemleri servis taşıtı	-
T22	Diğer Taşıtlar	-
TOPLAM		-

2.3.5. Bilgi ve Teknolojik Kaynaklar

Tablo 14. Yazılımlar ve Bilgisayarlar

YAZILIM VE BİLGİSAYARLAR				
Cinsi	İdari Amaçlı (Adet)	Eğitim Amaçlı (Adet)	Araştırma Amaçlı (Adet)	TOPLAM
Yazılım	-	5	1	6
Masa Üstü Bilgisayar	3	230	-	233
Taşınabilir Bilgisayar	-	-	-	-
TOPLAM	3	235	1	239

Tablo 15. Yıllara Göre Bilgisayar Sayısı

YILLARA GÖRE BİLGİSAYAR SAYISI İLE İLGİLİ GELİŞMELER				
	2009 Yılı	2010 Yılı	2011 Yılı	2012 Yılı
Bilgisayar Sayısı	233	233	233	233

2.3.6. Mali Durum

2.3.6.1. Bütçe Ödenekleri

Tablo 16. Ekonomik Ayrıma Göre Bütçe Ödenekleri/Gider Dağılım Tablosu

	2011			2012		
	Başlangıç Ödeneği	Toplam Ödenek	Harcama	Başlangıç Ödeneği	Toplam Ödenek	Harcama
01. Personel Giderleri	408.000	408.000	404.800	442.000	518.000	517.980
02. Sos. Güv. Kur. Dev. Pir. Gid.	69.000	69.000	68.395	80.000	88.000	87.850
03 Mal ve Hizmet Alım Gid.	282.000	280.000	279.360	428.300	422.300	417.200
05 Cari Transferler	-	-	-	-	-	-
06 Sermaye Giderleri	-	-	-	-	-	-

Tablo 17. Yıllar itibariyle Bütçe Gider Gerçekleşme Rakamları

	2008	2009	2010	2011	2012
01. Personel Giderleri	24.000	207.000	274.027	404.800	517.980
02. Sos. Güv. Kur. Dev. Pir. Gid.	3.000	19.000	48.600	68.395	87.850
03 Mal ve Hizmet Alım Gid.	6.000	28.000	191.292	279.360	417.200
05 Cari Transferler	-	-	-	-	-
06 Sermaye Giderleri	-	-	-	-	-

2.3.6.2. Bütçe Gelirleri

Tablo 18. Ekonomik Ayrıma Göre Bütçe Gelirler Gerçekleşmeleri Tablosu

BÜTÇE GELİRLER GERÇEKLEŞMELERİ				
	2011 Yılı Gelir Tahmini	2011 Yıl Sonu Gerçekleşme	2012 Yılı Gelir Tahmini	2012 Yıl Sonu Gerçekleşme
BÜTÇE GELİRLERİ TOPLAMI	19.200	16.800	9.600	7.200
03. Teşebbüs ve Mülkiyet Gelirleri	-	-	-	-
03.1.1.01 Şartname, Basılı Evrak, Form Satış Gelirleri	-	-	-	-
03.1.2.29 Örgün ve Yaygın Öğr. Elde Edilen Gelirler	-	-	-	-
03.1.2.31 İkinci Öğretimden Elde Edilen Gelirler *	19.200	16.800	9.600	7.200
03.1.2.99 Diğer Hizmet Gelirleri	-	-	-	-
03.6.1.01 Lojman Kira Gelirleri	-	-	-	-
03.6.1.99 Diğer Taşınmaz Kira Gelirler	-	-	-	-
03.9.9.99 Diğer Çeşitli Teşebbüs ve Mülkiyet Gelirleri	-	-	-	-
04. Alınan Bağış ve Yardımlar ile Özel Gelirler	-	-	-	-
04.2.1.01 Hazine Yardımı	-	-	-	-
04.2.2.01 Hazine Yardımı	-	-	-	-
04.4.1.03 Kurumlardan Alınan Şartlı Bağış ve Yrd.	-	-	-	-
05. Diğer Gelirler	-	-	-	-
05.1.9.01 Kişilerden Alacaklar Faizleri	-	-	-	-
05.2.6.16 Araştırma Projeleri Gelirleri Payı	-	-	-	-
05.9.1.06 Kişilerden Alacaklar	-	-	-	-
05.9.1.99 Yukarıda Tanımlanmayan Diğer Çeşitli Gelirler	-	-	-	-
06. Sermaye Gelirleri	-	-	-	-
06.2.9.99 Diğer Çeşitli Taşınır Satış Gelirleri	-	-	-	-

*UOÖLP programında elde edilen gelir.

2.4. Eğitim-Öğretim

2.4.1. Öğrenci Durumu

Tablo 19. Yıllara Göre Öğrenci Sayıları ve Artış Oranları

ÖĞRENCİ SAYILARI VE ARTIŞ ORANLARI							
Program Adı	2009 Yılı	2010 Yılı	Artış %	2011 Yılı	Artış %	2012 Yılı	Artış %
Mekatronik	71	90	27	106	18	121	14
Elektrik	75	105	40	118	12	152	29
Elektrik (UOÖLP)	-	7	-	5	-	6	20
Makina	14	52	271	82	58	106	29
Elektronik Teknolojisi	24	61	154	92	51	114	24
TOPLAM ÖĞRENCİ SAYISI	184	315	71	403	28	499	24

Tablo 20. Önlisans, Lisans, Lisansüstü Öğrenci Sayıları Değişim Oranı

ÖNLİSANS – LİSANS-LİSANSÜSTÜ ÖĞRENCİ SAYILARI DEĞİŞİM TABLOSU					
Birim / Bölüm Adı	2008 Yılı	2009 Yılı	2010 Yılı	2011 Yılı	2012 Yılı
Ön Lisans (Öğrenci sayısı)	-	111	135	88	96
Lisans	-	-	-	-	-
Lisansüstü	-	-	-	-	-
Ön Lisans Öğrencilerinin Toplam Öğrenci İçerisindeki Oranı (%)	-	100	100	100	100
Lisans Öğrencilerinin Toplam Öğrenci İçerisindeki Oranı	-	-	-	-	-
Lisansüstü Öğrencilerinin Toplam Öğrenci İçerisindeki Oranı	-	-	-	-	-

Tablo 21. Yabancı Dil Hazırlık Eğitimi Verilen Program Sayısının Toplam Program Sayısına Oranı

HAZIRLIK EĞİTİMİ VERİLEN PROGRAM SAYISININ TOPLAM PROGRAM SAYISINA ORANI	
Hazırlık Eğitimi Verilen Program Sayısı	Toplam Program Sayısı
1	5

Tablo 22. Öğrenci Kontenjanları ve Doluluk Oranı

Öğrenci Kontenjanları ve Doluluk Oranı*				
Program Adı	ÖSS Kontenjanı	ÖSS sonucu Yerleşen	Boş Kalan	Doluluk Oranı (%)
Mekatronik	40	39	1	97,5
Elektrik	40	39	1	97,5
Elektrik (UOÖLP)	30	3	27	10
Makina	40	40	0	100
Elektronik Teknolojisi	40	40	0	100
Toplam	190	161	29	85

*2012 yılı yerleştirme değerlerine göre düzenlenmiştir.

Tablo 23. Mevcut Öğrenci Sayıları Tablosu

Öğrenci Sayıları (Bay/Bayan Ayrımına Göre)*									
Program Adı	I. Öğretim			II. Öğretim			Uzaktan Eğitim		Genel Toplam
	E	K	Top.	E	K	Top.	Kız	Erkek	
Mekatronik	119	2	121	-	-	-	-	-	121
Elektrik	150	2	152	-	-	-	-	-	152
Elektrik (UOÖLP)	6	0	6	-	-	-	-	-	6
Makina	103	3	106	-	-	-	-	-	106
Elektronik Teknolojisi	108	6	114	-	-	-	-	-	114
Toplam	486	13	499	-	-	-	-	-	499

*01.11.2012 tarihi itibarıyla aktif öğrenci sayılarına göre düzenlenmiştir.

Tablo 24. Yabancı Dil Eğitimi Gören Hazırlık Sınıfı Öğrenci Sayıları ve Toplam Öğrenci Sayısına Oranı

Yabancı Dil Eğitimi Gören Hazırlık Sınıfı Öğrenci Sayıları ve Toplam Öğrenci Sayısına Oranı								
Program Adı	I. Öğretim			II. Öğretim			I. ve II. Öğretim Toplamı	Yüzde*
	E	K	Top.	E	K	Top.	Sayı	
Elektrik (UOÖLP)	6	0	6	-	-	-	6	1
Toplam	6	0	6	-	-	-	6	1

*Toplam öğrenci sayısına göre oranlanmıştır.

Tablo 25. *Lisans ve Önlisans Programlarına 2012 Yılında Kayıt Yaptıran Öğrencilerin Geldikleri İllere Göre Dağılımı*

Lisans			Ön Lisans		
İller	Öğrenci Sayısı	Yüzdesi %	İller	Öğrenci Sayısı	Yüzdesi %
-	-	-	Trabzon	81	50
-	-	-	Ordu	19	12
-	-	-	Samsun	7	4
-	-	-	Artvin	4	3
-	-	-	Giresun	4	3
-	-	-	Diğer	46	28

Tablo 26. *Lisans ve Önlisans Programlarına 2012 Yılında Kayıt Yaptıran Öğrencilerin Tercih Sıralarına Göre Dağılımı*

Lisans			Ön Lisans		
Tercih Sırası	Öğrenci Sayısı	Yüzdesi %	Tercih Sırası	Öğrenci Sayısı	Yüzdesi %
1-5 arasında tercih edenler	-	-	1-5 arasında tercih edenler	130	81
6-10 arasında tercih edenler	-	-	6-10 arasında tercih edenler	19	12
11-15 arasında tercih edenler	-	-	11-15 arasında tercih edenler	7	4
15 ve yukarısında tercih edenler	-	-	15 ve yukarısında tercih edenler	5	3

2.4.2. İnsan Kaynakları

Tablo 27. Akademik Personel Sayıları

Unvan	Kadroların Doluluk Oranına Göre (İzinli Kadrolar)		
	Dolu	Boş	Toplam
Profesör	-	-	-
Doçent	-	-	-
Yardımcı Doçent	1	-	1
Öğretim Üyeleri Toplamı	1	-	1
Öğretim Görevlisi	13	5	18
Okutman	-	-	-
Uzman	-	-	-
Çevirici	-	-	-
Eğitim- Öğretim Planlamacısı	-	-	-
Araştırma Görevlisi	-	-	-
Öğretim Üyesi Dışındaki Akademik Personel Toplamı	13	5	18
GENEL TOPLAM	14	5	19

Tablo 28. Yıllar İtibarıyla Akademik Personel Sayıları

AKADEMİK PERSONEL DAĞILIMI						
	YILLAR					
	2010		2011		2012	
	Kadın	Erkek	Kadın	Erkek	Kadın	Erkek
Profesör	-	-	-	-	-	-
Doçent	-	-	-	-	-	-
Yardımcı Doçent	-	1	-	1	-	1
Öğretim Görevlisi	1	9	1	12	1	11
Araştırma Görevlisi	-	-	-	-	-	-
Uzman	-	-	-	-	-	-
Okutman	-	-	-	-	-	-
TOPLAM	1	10	1	13	1	12

Tablo 29. Yabancı Uyruklu Akademik Personel Dağılım Tablosu

YABANCI ÖĞRETİM ELEMANI SAYISI DAĞILIMI			
	YILLAR		
	2010	2011	2012
Profesör	-	-	-
Doçent	-	-	-
Yardımcı Doçent	-	-	-
Öğretim Görevlisi	-	-	-
Araştırma Görevlisi	-	-	-
Uzman	-	-	-
Okutman	-	-	-
TOPLAM	-	-	-

Tablo 30. Akademik Personelin Yaş İtibarıyla Dağılımı Tablosu

AKADEMİK PERSONELİN YAŞ İTİBARIYLA DAĞILIMI						
	25 yaş ve altı	26-30 yaş	31-35 yaş	36-40 yaş	41-50 yaş	51 yaş ve üzeri
Kişi Sayısı	-	5	7	1	-	-
Yüzde	0	39	54	7	0	0

Tablo 31. Akademik Personelin Hizmet Süresine Göre Dağılımı

AKADEMİK PERSONELİN HİZMET SÜRESİNE GÖRE DAĞILIMI						
	1-3 Yıl	4-6 Yıl	7-10 Yıl	11-15 Yıl	16-20 Yıl	21 Yıl Üzeri
Kişi Sayısı	5	6	2	-	-	-
Yüzde	39	46	15	0	0	0

Tablo 32. İdari Personel (Kadroların Doluluk Oranına Göre)

İdari Personel (Kadroların Doluluk Oranına Göre)*			
	Dolu	Boş	Toplam
Genel İdari Hizmetler	3	3	6
Sağlık Hizmetleri Sınıfı	-	2	2
Teknik Hizmetleri Sınıfı	2	2	4
Eğitim ve Öğretim Hizmetleri sınıfı	-	1	1
Avukatlık Hizmetleri Sınıfı	-	-	-
Din Hizmetleri Sınıfı	-	-	-
Yardımcı Hizmetli	4	3	7
Toplam	9	11	20

*Görevlendirmeli personel dahil tutulmuştur.

Tablo 33. İdari Personelin Eğitim Durumu

İdari Personelin Eğitim Durumu					
	İlköğretim	Lise	Ön Lisans	Lisans	Y.L. ve Dokt.
Kişi Sayısı	2	4	3	-	-
Yüzde	22	45	33	0	0

Tablo 34. İdari Personelin Hizmet Süresi

İdari Personelin Hizmet Süresi						
	1 – 3 Yıl	4 – 6 Yıl	7 – 10 Yıl	11 – 15 Yıl	16 – 20 Yıl	21 - Üzeri
Kişi Sayısı	5	-	-	-	3	1
Yüzde	56	0	0	0	33	11

Tablo 35. İdari Personelin Yaş İtibariyle Dağılımı

İdari Personelin Yaş İtibariyle Dağılımı						
	21-25 Yaş	26-30 Yaş	31-35 Yaş	36-40 Yaş	41-50 Yaş	51- Üzeri
Kişi Sayısı	-	2	1	2	4	-
Yüzde	0	22	11	22	45	0

Tablo 36. İşçiler

İşçiler (Çalıştıkları Pozisyonlara Göre)			
	Dolu	Boş	Toplam
Sürekli İşçiler	-	-	-
Vizeli Geçici İşçiler (adam/ay)	-	-	-
Vizesiz işçiler (3 Aylık)	-	-	-
Toplam	-	-	-

Tablo 37. Çalışanların Kadın Erkek Personel Dağılımı Sayıları

	Kadın	Erkek	Toplam	K %	E %
Öğretim Üyeleri	-	1	1	-	100
Öğretim Elemanları	1	10	11	9	91
İdari Personel	1	2	3	33	77
Diğer Personel	1	5	6	20	80
Toplam	3	18	21	14	86

2.5. Bilimsel Araştırma

Tablo 38. Bilimsel Araştırma Proje Sayısı

BİLİMSEL ARAŞTIRMA PROJE BİLGİLERİ					
PROJELER	2012				
	Önceki Yılandan Devreden Proje	Yıl İçinde Eklenen Proje	Toplam	Yıl İçinde Tamamlanan Proje	Toplam Ödenek TL.
DPT	-	-	-	-	-
TÜBİTAK	-	-	-	-	-
A.B.	-	-	-	-	-
BİLİMSEL ARAŞTIRMA PROJELERİ	-	-	-	-	-
DİĞER	-	-	-	-	-
TOPLAM	-	-	-	-	-

Tablo 39. Yıllar İtibariyle Makale Sayıları Tablosu

YILLAR İTİBARIYLA ÖĞRETİM ELEMANI BAŞINA DÜŞEN MAKALE SAYISI				
	2009	2010	2011	2012
SSCI- SCI- AHCI Kapsamında Yayımlanan Makale Sayıları	0	1	0	0
Öğretim Elemanı Sayısı	6	11	14	13
Öğretim Elemanı Başına Düşen Makale Sayısı	0	0,09	0	0

Tablo 40. Üniversitemiz adresli SCI, SSCI ve AHCI kapsamındaki dergilerde yayımlanan makale sayısı

SSCI- SCI- AHCI KAPSAMINDA YAYINLARIN BİRİM BAZINDA DAĞILIMI*			
Birim	SSCI- SCI- AHCI Kapsamında Yay. Makale Sayıları	Öğretim Elemanı Sayısı	Öğretim Elemanı Başına Düşen Makale Sayısı
Mekatronik	1	12	0,08
Elektrik	0	0	0
Makina	0	0	0
Elektronik Teknolojisi	0	0	0

*2009-2012 tarih aralığı baz alınmıştır.

Tablo 41. Yıllara Göre Bildiri sayıları

BİRİM ADI	Uluslararası Poster Bildiri			Uluslararası Sözlü Bildiri			Ulusal Poster Bildiri			Ulusal Sözlü Bildiri			TOPLAM
	2010	2011	2012	2010	2011	2012	2010	2011	2012	2010	2011	2012	
Mekatronik	-	-	-	1	1	-	-	-	-	1	1	-	4
Elektrik	-	-	-	-	6	4	-	-	-	4	6	2	22
Makina	-	-	-	-	-	-	-	-	-	-	1	-	1
Elektronik Tek.	-	-	-	-	1	1	-	-	-	1	1	-	4
TOPLAM	-	-	-	1	8	5	-	-	-	6	9	2	31

Tablo 42. Yıllara Göre Kitap Sayıları Tablosu

BİRİM ADI	Uluslar arası yayınevleri tarafından yayımlanan kitap (ders kitapları hariç)			Uluslar arası yayınevleri tarafından yayımlanan ders kitabı			Ulusal yayınevleri tarafından yayımlanan kitap (ders kitabı hariç)			Ulusal yayınevleri tarafından yayımlanan ders kitabı		
	2010	2011	2012	2010	2011	2012	2010	2011	2012	2010	2011	2012
Mekatronik	-	-	-	-	-	-	-	-	-	-	-	-
Elektrik	-	-	-	-	-	-	-	-	-	-	-	-
Makina	-	-	-	-	-	-	-	-	-	-	-	-
Elektronik Tek.	-	-	-	-	-	-	-	-	-	-	-	-
TOPLAM	-	-	-	-	-	-	-	-	-	-	-	-

2.6. Hizmetler

Tablo 43. Yemek Hizmetleri Tablosu

YEMEK HİZMETİNDEN YARARLANAN PERSONEL VE ÖĞRENCİ SAYILARI				
	2009 Yılı	2010 Yılı	2011 Yılı	2012 Yılı
Öğrencinin Yediği Yemek Sayısı	60	60	80	80
Öğrenci Sayısı	184	315	403	499
Öğrenci Başına Yemek Hizmetinden Yararlanma Oranı (%)	33	19	20	16
Personelin Yediği Yemek Sayısı	9	10	10	10
Personel Sayısı	11	18	23	22
Personel Başına Yemek Hizmetinden Yararlanma Oranı (%)	82	56	44	46

Tablo 44. Barınma Hizmetleri Tablosu

BARINMA HİZMETİNDEN YARARLANAN ÖĞRENCİ SAYILARI				
	2009 Yılı	2010 Yılı	2011 Yılı	2012 Yılı
Öğrenci Sayısı	-	-	-	-
Ortalama Barınma Hizmeti Süresi/Gün	-	-	-	-
Oda Başına düşen Kişi Sayısı	-	-	-	-

Tablo 45. Öğrenci Kulüpleri Tablosu

	2011 Yılı	2012 Yılı
Öğrenci Kulübü Sayısı	-	-
Mezun Öğrenciler Kulübü	-	-
Kulüplere Üye Olan Öğrenci Sayısı	-	-
Toplam öğrenci sayısı	403	499
Kulüplere Üye Olan Öğrenci Oranı	0	0

Tablo 46. Düzenlenen Etkinlikler Tablosu

DÜZENLENEN ETKİNLİKLER			
2011 Yılı		2012 Yılı	
Düzenlenen Etkinlik Sayısı	Katılan Öğrenci Sayısı	Düzenlenen Etkinlik Sayısı	Katılan Öğrenci Sayısı
2	150	2	260

Tablo 47. Sporcu Bilgileri Tablosu

SPORCU BİLGİLERİ*				
	Katılman Spor Dahı Sayısı	Müsabakalara Katılan Kişi Sayısı	Kazanılan Madalya Sayısı	Milli Sporcu Sayısı
Öğrenci	5	42	0	-
Personel	-	-	-	-
TOPLAM	5	42	0	0

*2011-2012 tarih aralığı baz alınmıştır.

Tablo 48. Kısmi Zamanlı Öğrenci Sayısı

KISMİ ZAMANLI ÇALIŞAN ÖĞRENCİ SAYISI			
2009 Yılı	2010 Yılı	2011 Yılı	2012 Yılı
-	-	-	-

Tablo 49. Kütüphane Kaynakları Tablosu

KÜTÜPHANE KAYNAKLARI					
Bölümü	Kitap	Periyodik Yayın	Elektronik Yayın	Diğerleri	TOPLAM
Teknik Programlar	157	-	-	50	207
TOPLAM	157	-	-	50	207

2.7. Paydaşlar

Tablo 50. Paydaş Tespit ve Önceliklendirme Tablosu (İç Paydaşlar)

İÇ PAYDAŞLAR				
Paydaş Adı	Neden Paydaş	Önceliği	Etki Düzeyi	Önem Derecesi
Akademik Personel	Eğitim Hizmeti Üretim Sürecinde / Temel Ortak	Yüksek	Güçlü	1.Derece
İdari Personel	Kamu Hizmeti Üretim Sürecinde / Temel Ortak	Yüksek	Güçlü	1.Derece
Öğrenci	Eğitim Hizmeti Üretim Sürecinde / Temel Ortak	Yüksek	Güçlü	1.Derece
Mezun	Hizmet Üretim sürecinde / Temsilci Ortak	Orta	Orta	2.Derece
Veli	Eğitim Hizmeti Üretim Sürecinde / Destekçi Ortak	Düşük	Zayıf	3.Derece

Tablo 51. Paydaş Tespit ve Önceliklendirme Tablosu (Dış Paydaşlar)

DIŞ PAYDAŞLAR				
Paydaş Adı	Neden Paydaş	Önceliği	Etki Düzeyi	Önem Derecesi
Yükseköğretim Kurulu (YÖK)	Yönlendirme, Koordinasyon, Standart Belirleme vb.	Yüksek	Güçlü	1.Derece
TÜBİTAK	Proje Çalışması, Ortak Çalışma vb.	Yüksek	Güçlü	1.Derece
Sayıştay Başkanlığı	Mali Denetim, Performans Denetimi	Yüksek	Güçlü	1.Derece
Sosyal Güvenlik Kurumu	Sigorta İşlemleri	Orta	Orta	2.Derece
ÖSYM	Öğrenci Yerleştirme ve Sınav Koordinasyonu	Yüksek	Güçlü	1.Derece
Kredi ve Yurtlar Kurumu	Kredi ve Barınma Temini	Yüksek	Güçlü	1.Derece
Sürmene Kaymakamlığı	Ortak Çalışma	Orta	Orta	2.Derece
Adli Yargı	Bilirkişi Tesisi	Düşük	Zayıf	3.Derece
İdari Yargı	Bilirkişi Tesisi	Düşük	Zayıf	3.Derece
Askerlik Şubesi	Öğrenci Durum Bilgilendirme ve Askerlik İşlemleri	Orta	Orta	2.Derece
İlçe Emniyet Müdürlüğü	Güvenlik Çalışmaları	Düşük	Zayıf	3.Derece
Jandarma İlçe Komutanlığı	Güvenlik Çalışmaları	Düşük	Zayıf	3.Derece
Bankalar	Mali Çalışmalar	Yüksek	Güçlü	1.Derece

Tablo 52. Paydaş Tespit ve Önceliklendirme Tablosu (Dış Paydaşlar) (Devamı)

DIŞ PAYDAŞLAR				
Paydaş Adı	Neden Paydaş	Önceliği	Etki Düzeyi	Önem Derecesi
Denizcilik Müsteşarlığı	Yetkilendirme ve sertifikasyon	Yüksek	Güçlü	1.Derece
Türkiye İş Kurumu	İstihdam Desteği	Orta	Orta	2.Derece
TEDAŞ	Enerji Temini	Yüksek	Güçlü	1.Derece
Liseler	Öğrenci Temini	Yüksek	Güçlü	1.Derece
TTSO	Ortak Çalışma, Eğitim Alanında Destek	Orta	Orta	2.Derece
TEV	Kredi ve Barınma Temini	Orta	Orta	2.Derece
Sivil Toplum Kuruluşları	Mesleki Ortaklık	Orta	Orta	2.Derece

2.8. GZFT Analizi

2.8.1. Güçlü Yönler

- Genç, dinamik, lisansüstü çalışmalara (Akademik kariyere) önem veren akademik kadro,
- Öğrenci merkezli eğitim,
- Fiziksel altyapı,
- Tüm akademik ve idari personelimiz ile öğrencilerimize sınırsız internet erişimi,
- Tüm personel ve öğrencilerimize düzenli olarak sağlanabilen yemek hizmeti,
- Bölgenin Staj olanakları,

2.8.2. Zayıf Yönler

- Eğitim – Öğretimde kullanılacak Makine Teçhizat eksikliği,
- Laboratuvar, araç-gereç eksiklikleri,
- Laboratuvar ihtiyaçları için ayrılacak bütçenin olmaması,
- Akademik ve idari personel eksikliği,
- Merkez kampüse olan uzaklığımız,
- Öğrenci barınma sorunu,
- Öğrenciler ve personel için sosyal alanın yeterli olmaması,

2.8.3. Fırsatlar

- Yüksekokulların geliştirilmesi ve eksikliklerinin giderilmesi kapsamında yapılan çalışmalar,
- Deniz Bilimleri Fakültesine olan yakınlık,
- Çamburnu-Yeniay bölgesinde imar edilecek olan tersane,
- Trabzon'da Dünya Ticaret Merkezi bulunması,
- Arsin Organize Sanayi Bölgesi'nin yakınlığı,
- Kanca ailesinin süren desteği
- Yerel yöneticilerin destekleri

2.8.4. Tehditler

- Trabzon'un sanayi bölgelerine olan uzaklığının öğrencilere tercih konusunda tereddüt yaşatması,
- Öğrencileri yüksekokullara sınavsız geçişle yerleştirilmeleri,
- Kampüs alanının genişletilme olanağının az olması,
- İstihdam eksikliği nedeniyle öğrencilerin motivasyon eksikliği yaşamaları,
- Akademik personel ücretlerinin düşük olması sebebiyle bazı alanlarda öğretim elemanı bulunamaması,
- Yüksekokul mezunları için kurulan meslek odalarının yeterinde aktif olmaması,

3. YÜKSEKOKULUN GELECEĞİNİN ORTAYA KONMASI

3.1. Misyon

Uluslararası niteliklere sahip teknikerler yetiştirmek.

3.2. Vizyon

Son teknolojiye sahip makina teçhizat ve cihazların işletim, bakım ve onarımlarını yapabilmeye becerilerine sahip, ülkemiz ekonomisine katma değer ekleyecek çalışmalar yapabilecek nitelikte teknikerler yetiştirmek.

3.3. Değerler – İlkeler

3.3.1. Değerler

Evrensellik, Bilimsellik, Akılcılık, Çağdaşlık, Üretkenlik, Akademik Yarış, Akademik Özgürlük, Toplumsal Sorumluluk, Toplumsal Yararlılık, Özgünlük, Yaratıcılık, Yenilikçilik, Verimlilik, Çekicilik, Dinamiklik, Katılımcılık, Paylaşıcılık, Girişimcilik, Dürüstlük, İdealistlik, Açıklık, Hoşgörü, Liderlik, Liyakat, Eşitlik, Adalet, Hesap Verebilirlik, Profesyonellik, Süreklilik, Etik Değerlere Bağlılık, Kurum Aidiyeti, Hizmette Mükemmellik, Özverilik, Duyarlılık, Görev Bilinci ve Sorumluluğu, Pratiklik, Gelişimcilik, Güvenirlilik.

3.3.2. İlkeler

- Evrensel değerlere sahip olmak, insan haklarına saygı göstermek ve hukukun üstünlüğünü gözetmek,
- Ulusallıkla evrenselliği birlikte düşünmek,
- Türkiye Cumhuriyeti temel değerlerine bağlı olmak,
- Eğitimde kaliteyi gözetmek,
- Araştırmacılığı teşvik etmek,
- Akademik liyakat ve başarıya önem vermek,
- Akademik etik anlayışa sahip olmak,
- Özgürlük ve disiplini birlikte gözetmek,
- Gelişime ve yenilikçiliğe açık olmak,
- Verimliliği ve üretkenliği teşvik etmek,
- Bilgiye dayalı karar vermek ve bilgi toplumuna önderlik etmek,
- Bilimin önderliğine inanmak,
- Toplam kalite yönetimi anlayışını benimsemek,

- Toplum yararına olan her türlü işbirliğine açık olmak,
- Ekip ruhunu benimsemek,
- Kurallara bağlı olmak,
- Kültür ve sanata değer vermek,
- Çevreye duyarlı olmak.

3.4. Stratejik Amaçlar

- 3.4.1. Eğitim Öğretime Yönelik Amaçlar
 - 3.4.1.1. Eğitim-Öğretim Kalitesinin Artırılması Amacı
 - 3.4.1.1.1. Stratejik Hedefler
 - 3.4.1.1.1.1. Faaliyetler/Projeler
 - 3.4.1.2. Akademik Kadronun Niteliğinin Artırılması Amacı
 - 3.4.1.2.1. Stratejik Hedefler
 - 3.4.1.2.1.1. Faaliyetler/Projeler
- 3.4.2. Bilimsel Araştırmalara Yönelik Amaçlar
 - 3.4.2.1. Stratejik Hedefler
 - 3.4.2.1.1. Faaliyetler/Projeler
- 3.4.3. Altyapıya Yönelik Amaçlar
 - 3.4.3.1. Stratejik Hedefler
 - 3.4.3.1.1. Faaliyetler/Projeler
- 3.4.4. Mali Kaynaklara Yönelik Amaçlar
 - 3.4.4.1. Stratejik Hedefler
 - 3.4.4.1.1. Faaliyetler/Projeler
- 3.4.5. Kurumsal ve Toplumsal İlişkilere Yönelik Amaçlar
 - 3.4.5.1. Stratejik Hedefler
 - 3.4.5.1.1. Faaliyetler/Projeler
- 3.4.6. Sosyal, Kültürel, Sportif ve Çevresel Amaçlar
 - 3.4.6.1. Stratejik Hedefler
 - 3.4.6.1.1. Faaliyetler/Projeler
- 3.4.7. Paydaşlarla İşbirliğine Yönelik Amaçlar
 - 3.4.7.1. Stratejik Hedefler
 - 3.4.7.1.1. Faaliyetler/Projeler

3.4.1. Eğitim-Öğretime Yönelik Stratejik Amaçlar

3.4.1.1 Eğitim-Öğretim Kalitesinin Artırılması Amacı

Stratejik Hedefler

- 3.4.1.1.1. Tüm programlar için EDEXCEL onayı alınacak
- 3.4.1.1.2. Her dersin bilgi paketleri her dönem başında düzenlenecek
- 3.4.1.1.3. Öğrencilerin motivasyonunu artırmak için her yıl geleneksel organizasyonlar yapılacak
- 3.4.1.1.4. Kütüphanenin hizmet kapasitesini arttırmak için gereken girişimler yapılacak
- 3.4.1.1.5. Öğrenci memnuniyeti her yıl artırılacak

Faaliyetler/Projeler

- 3.4.1.1.1.1. Açılma teklifleri YÖK'e sunulmuş olan tüm programlar için EDEXCEL'in isteği doğrultusunda gerekli çalışmalar yürütülecek
- 3.4.1.1.2.1. Her dersin sorumlusu tarafından her dönemin ilk bir ayı içerisinde bilgi paketleri düzenlenecek ve Yüksekokul Kurulu tarafından denetlenecek
- 3.4.1.1.3.1. Öğrenciler için akademik, sosyal, kültürel ve sportif etkinlikler düzenlenecek
- 3.4.1.1.4.1. Kütüphanenin personel ihtiyacının giderilmesi ve gereken kaynaklar ile donatılması için rektörlük katına gerekli başvurular yapılacak
- 3.4.1.1.5.1. Öğrenciler arasında her yıl anket düzenlenecek ve memnuniyet artırıcı çalışmalar yapılacak

3.4.1.2. Akademik Kadronun Niteliğinin Artırılması Amacı

Stratejik Hedefler

- 3.4.1.2.1. İhtiyaç duyulan öğretim elemanı sayısının kriterlere uygun şekilde her yıl artırılması için gereken girişimlerde bulunulacak
- 3.4.1.2.2. Akademik personel memnuniyeti her yıl 5 puan artırılacak
- 3.4.1.2.3. Öğretim elemanlarının ders materyal ve sunumları web sayfalarına aktarılacak

Faaliyetler/Projeler

- 3.4.1.2.1.1. Öğretim elemanı sayısını artırmak amacıyla ilgili makama gerekli başvurular yapılacak
- 3.4.1.2.2.1. Akademik personel düzeyinde anketler yapılarak yüksekokul bazında sorunlar belirlenecek ve giderilmeye çalışılacak
- 3.4.1.2.3.1. Ders veren öğretim elemanlarının ders materyalleri ve sunumlarının öğrencilerin kolaylıkla ulaşabilmeleri için yüksekokul web sayfasına konulması sağlanacak. Bunun için gereken düzenlemeler yapılacak

3.4.2. Bilimsel Araştırmalara Yönelik Stratejik Amaçlar

Stratejik Hedefler

- 3.4.2.1. Akademik personelin çalışmalarını sunacakları ulusal ve uluslar arası toplantılar her yıl desteklenecek

Faaliyetler/Projeler

- 3.4.2.1.1. Akademik personelin bilimsel çalışmalarına ilişki kongre, sempozyum, sergi vb. faaliyetler için izin verilecek gerekli maddi destek sağlanacak

3.4.3. Altyapıya Yönelik Amaçlar

Stratejik Hedefler

- 3.4.3.1. Eğitim öğretime başlayamayan programlar için ihtiyaç duyulan akademik ve idari kadronun en kısa zamanda tamamlanması için gerekli girişimler yapılacak

- 3.4.3.2. Laboratuvarların eksik donanımlarının giderilmesi için gerekli girişimler yapılacak
- 3.4.3.3. Tüm dersliklerin bilgi teknolojileri ile donatılmaları için gerekli girişimler yapılacak
- 3.4.3.4. Yüksekokul web sayfası sürekli güncel tutulacak

Faaliyetler/Projeler

- 3.4.3.1.1. Eğitime başlayamayan Gemi İnşaatı ve Gemi Makinaları İşletme programları için akademik ve idari kadronun tamamlanabilmesi için gereken birimlere başvurular yapılacak
- 3.4.3.2.1. Eğitim-öğretim amaçlı laboratuvarların teknolojik ekipman ile donatılmaları için gerekli girişimlerde bulunulacak
- 3.4.3.3.1. Dersliklerin tümü bilgi teknolojileri ile donatılması için ihtiyaçlar gerekli mercilere iletilecek
- 3.4.3.4.1. Yüksekokul web sayfasının güncel tutulabilmesi için komisyon kurulacak, koordinasyon ve denetimi sürekli yapılacak

3.4.4. Mali Kaynaklara Yönelik Amaçlar

Stratejik Hedefler

- 3.4.4.1. Sponsor arayışı amaçlı çalışmalara başlanacak
- 3.4.4.2. Mali katkı amacıyla döner sermaye tabanlı sertifika programlarının düzenlenmesi için çalışmalar yapılacak

Faaliyet/Projeler

- 3.4.4.1.1. Yüksekokulun akademik, sosyal, kültürel, sportif ve çevresel faaliyet ve organizasyonları için sponsor arayışına gidilecek
- 3.4.4.2.1. Sahip olunan EDEXCEL etiketine uygun olarak uluslararası geçerliliği olan sertifikasyon eğitimleri verilecek

3.4.5. Kurumsal ve Toplumsal İlişkilere Yönelik Amaçlar

Stratejik Hedefler

- 3.4.5.1. Sanayi ve sivil toplum kuruluşları ile devamlı işbirliği geliştirilecek

Faaliyetler/Projeler

- 3.4.5.1.1. Sanayi ve sivil toplum kuruluşları ile belli dönemlerde toplantılar düzenlenecek ve belirlenen sorunlara yönelik projeler geliştirilecek

3.4.6. Sosyal, Kültürel, Sportif ve Çevresel Amaçlar

Stratejik Hedefler

- 3.4.6.1. Yeni kayıt yaptıran öğrencilerin uyum programı her yıl yüksekokulumuzca organize edilecek

- 3.4.6.2. Öğrencilerin sosyalleşmesi, ders dışı zamanlarını değerlendirmesi, iletişim ve etkileşimde başarılı olmaları için kulüp kurmaları gerekli destek sağlanacak
- 3.4.6.3. Yüksekokul bünyesinde sosyal, kültürel ve sportif öğrenci etkinlikleri sürekli düzenlenecek
- 3.4.6.4. Teknik geziler plan süresince artırılacak
- 3.4.6.5. Personel dayanışması ve motivasyonu için organizasyonlar yapılacak
- 3.4.6.6. Personel ve öğrenci memnuniyetini belirlemek için sürekli anket çalışması yapılacak

Faaliyetler/Projeler

- 3.4.6.1.1. Kayıt yaptıran yeni öğrenciler için meslek yüksekokulu programlarını tanıtan uyum programı yapılacak,
- 3.4.6.2.1. Öğrencilerin yönerge uyarınca akademik, sosyal, kültürel, sportif ve çevresel kulüp kurmaları için gerekli destek verilecek
- 3.4.6.3.1. Yüksekokul bünyesinde sosyal, kültürel faaliyetler düzenlenecek ve spor yarışmaları organize edilecek
- 3.4.6.4.1. Ders programlarındaki teknik gezilere öncelik verilecek, imkanlar ölçüsünde araç ve personel ihtiyaçlarının karşılanması için girişimler yapılacak
- 3.4.6.5.1. Gerek akademik ve idari birimler içinde ve gerekse akademik ve idari birimler arasında dayanışmayı ve motivasyonu artırıcı organizasyonlar yapılacak, tarihi ve kültürel geziler tertiplenecek.
- 3.4.6.6.1. Akademisyen, idari personel , öğrenci, mezun, kurum anket çalışmaları yapılacak

3.4.7. Paydaşlarla İşbirliğine Yönelik Amaçlar

Stratejik Hedefler

- 3.4.7.1. Mezun bilgi sistemi 2 yıl içinde kurulacak
- 3.4.7.2. Mezunlara hayat boyu eğitim verilmesi için kurs, seminer gibi faaliyetler düzenlenmesi için çalışmalar başlatılacak
- 3.4.7.3. Liseler ve dershaneler ile sürekli işbirliği içinde olunacak

Faaliyetler/Projeler

- 7.1.1 Yüksekokul web sayfasında mezun bilgi sistemi kurulacak
- 7.2.1 Yüksekokul bazında mezunlarla iletişim kurulacak, mezunların istihdamına yönelik duyurular yapılacak, mezunların yer aldığı kurum veya kuruluşlarda seminer veya atölye çalışması yapılacak, bu konudaki yeni gelişmeler web sayfasından mezunlara duyurulacak
- 7.10.1 Başarılı ve yüksek puanlı öğrencilerin yüksekokulumuzu tercih etmeleri için lise ve dershaneler düzeyinde tanıtım çalışmaları yapılacak,

3.5. Performans Göstergeleri

G1. Değerlendirme yılının bir önceki yılında mezun olan öğrencilerin değerlendirme yılı içerisinde işe yerleşme oranı

- 1.1. (Değerlendirme yılı içinde işe yerleşen bir önceki yılın ön lisans mezun sayısı/ değerlendirme yılının bir önceki yılında mezun olan toplam ön lisans öğrenci sayısı)*100

G2. Öğrenci konseyleri seçimlerine katılım oranı

- 2.1. (program temsilcisinin seçildiği turda seçime katılan öğrenci sayısı/ ilgili birimlerdeki toplam öğrenci sayısı)*100
- 2.2. (meslek yüksekokulu öğrenci temsilcisinin seçiminde ilgili birimde seçime katılan program öğrenci temsilci sayısı/ ilgili birimlerdeki toplam program öğrenci temsilcisi sayısı)*100

G3. Sınıfların (şubelerin) ortalama öğrenci sayısı

- 3.1. Ön lisans öğrenci sayısı/ ön lisans sınıflarının (şubelerinin) sayısı

G4. Program başına ortalama ders sayısı

- 4.1. Mezun olmak için ön lisans programlarında alınması gereken ders sayısı toplamı/ön lisans program sayısı

G5. Program başına ortalama haftalık ders saati sayısı

- 5.1. Ön lisans programlarında haftalık ders saati sayısı(ders, uygulama ve laboratuvar) toplamı/ön lisans program sayısı

G6. Seçmeli derslerin oranı

- 6.1. (Ön lisans programlarında açılan seçmeli derslerin sayısı/ ön lisans programlarında toplam ders sayısı)*100
- 6.2. (ön lisans programlarında mezun olmak için alınması gereken seçmeli ders sayısı/ön lisans programlarında mezun olmak için alınması gereken toplam ders sayısı)*100

G7. Yeni açılan ders oranı

- 7.1. (Ön lisans programlarında yeni açılan ders sayısı/ ön lisans programlarında açılan(kayıt olunan) toplam ders sayısı)*100

G8. Ders veren öğretim elemanı başına düşen haftalık ortalama ders saati (ön lisans, lisans, lisansüstü programlarının tamamında)

- 8.1. Ders veren kadrolu öğretim elemanlarının verdiği haftalık ders saati sayısının iki dönemlik ortalaması (uygulama, laboratuvar ve tez danışmanlığı hariç) / ders veren tam zamanlı öğretim elemanlarının sayısı
- 8.2. Ders veren kadrolu öğretim elemanlarının verdiği haftalık ders saati sayısının iki dönemlik ortalaması (uygulama, laboratuvar ve tez danışmanlığı dahil) / ders veren tam zamanlı öğretim elemanlarının sayısı
- 8.3. Ders veren kadrolu ve ek zamanlı öğretim elemanlarının verdiği haftalık ders saati sayısının iki dönemlik ortalaması (uygulama, laboratuvar ve tez danışmanlığı hariç)/ ders veren kadrolu ve ek zamanlı öğretim elemanlarının sayısı
- 8.4. Ders veren kadrolu ve ek zamanlı öğretim elemanlarının verdiği haftalık ders saati sayısının iki dönemlik ortalaması (uygulama, laboratuvar ve tez danışmanlığı dahil)/ ders veren kadrolu ve tam zamanlı öğretim elemanlarının sayısı

G9. Pedagojik formasyonlu öğretim üyesi sayısı

- 9.1. (Pedagojik formasyon sertifikası almış öğretim elemanı sayısı/ toplam öğretim elemanı sayısı)*100
- 9.2. (Pedagojik formasyonlu ders almış öğretim elemanı sayısı/ toplam öğretim elemanı sayısı)*100

G10. Lisansüstü eğitimini başka üniversitede yapmış öğretim elemanı oranı

- 10.1. Yüksek lisans eğitimini başka üniversitede (yurt içi) yapmış öğretim elemanı sayısı/ toplam öğretim elemanı sayısı
- 10.2. Doktora eğitimini başka üniversitede (yurt içi) yapmış öğretim elemanı sayısı/ toplam öğretim elemanı sayısı
- 10.3. Yüksek lisans eğitimini yurt dışında yapmış öğretim elemanı sayısı/ toplam öğretim elemanı sayısı
- 10.4. Doktora eğitimini yurt dışında yapmış öğretim elemanı sayısı/ toplam öğretim elemanı sayısı

G11. Öğretim üyesi başına düşen değerlendirme yılı içinde basılmış tam metin yayın (SCI-expanded, SCI, SSCI ve AHCI) sayısı

Tam metin yayın sayısı(SCI-expanded, SCI, SSCI ve AHCI)/Öğretim üyesi sayısı

G12. Bilimsel toplantılarda sunulan bildiri oranı

- 12.1. (Yurt içinde sunulan poster bildiri sayısı/ toplam bildiri sayısı)*100
- 12.2. (Yurt içinde sunulan sözlü bildiri sayısı/toplam bildiri sayısı)*100
- 12.3. (Yurt içinde sunulan toplam bildiri sayısı/toplam öğretim elemanı sayısı)*100
- 12.4. (Yurt içinde sunulan toplam bildiri sayısı/toplam öğretim üyesi sayısı)*100

12.5. (Yurt dışında sunulan poster bildiri sayısı/ toplam bildiri sayısı)*100

12.6. (Yurt dışında sunulan sözlü bildiri sayısı/ toplam bildiri sayısı)*100

12.7. (Yurt dışında sunulan toplam bildiri sayısı/toplam öğretim elemanı sayısı)*100

12.8. (Yurt dışında sunulan toplam bildiri sayısı/toplam öğretim üyesi sayısı)*100

G13. Öğretim elemanı başına düşen toplam yayın ve bilimsel faaliyetlerin (makale, kongre, konferans bildirileri, sergi, konser, performans vb) sayısı

Toplam yayın ve bilimsel faaliyet sayısı/öğretim elemanı sayısı

G14. Öğretim elemanı başına düşen atıf sayısı

Doçentlikte geçerli indeksli dergilerde yer alan toplam atıf sayısı/ öğretim üyesi sayısı

G15. Öğretim elemanı başına düşen bilimsel ve sanatsal ödül sayısı

15.1. Kazanılan bilimsel ve sanatsal ödül sayısı (yayın teşvik ödülleri hariç) / öğretim elemanı sayısı

15.2. Kazanılan bilimsel ve sanatsal ödül sayısı(yayın teşvik ödülleri dahil) / öğretim elemanı sayısı

G16. Alınan patent sayısı (faydalı model endüstriyel tasarım tescili dahil)

G17. Öğretim elemanı başına düşen hakemlik sayısı

Dergilerde yapılan hakemlik sayısı/öğretim elemanı sayısı

G18. Editörlük yapan öğretim elemanı oranı

(Editörlük yapan öğretim üyesi sayısı/toplam öğretim elemanı)*100

G19. Hakemli dergilerde editorial board üyeliği yapan öğretim elemanı oranı

(Ulusal ve uluslar arası hakemli dergilerdeki editorial board üyeliği yapan öğretim elemanı sayısı/toplam öğretim elemanı)*100

G20. Kurum tarafından düzenlenen ulusal ve uluslar arası bilimsel kongre, sempozyum, konferans, panel, seminer v.b faaliyetlerin sayısı

G21. Öğretim elemanı başına düşen DPT, TÜBİTAK ve diğer kamu finanslı projelerin sayısı (değerlendirme yılı içinde tamamlanan)

- 21.1. Öğretim elemanı başına düşen DPT, TÜBİTAK ve diğer kamu finanslı projelerin sayısı(değerlendirme yılı içinde tamamlanan)/öğretim elemanı sayısı
- 21.2. Öğretim elemanı başına düşen kurum içi destekli proje sayısı/öğretim elemanı sayısı
- 21.3. Öğretim elemanı başına düşen sanayi destekli proje sayısı/ Öğretim elemanı sayısı
- 21.4. Öğretim elemanı başına düşen uluslararası ortaklı veya destekli proje sayısı(değerlendirme yılı içinde tamamlanan) / öğretim elemanı sayısı
- 21.5. Öğretim elemanı başına düşen toplam proje sayısı/öğretim elemanı sayısı

G22. Öğrenci başına düşen derslik alanı

- 22.1. Ön lisans sınıflarındaki toplam derslik alanı/ön lisans öğrenci sayısı

G23. Öğrenci başına düşen öğrenci kullanımına açık bilgisayar sayısı

- 23.1. Ön lisans programlarında öğrenci kullanımına açık bilgisayar sayısı / ön lisans programlarındaki öğrenci sayısı

G24. Öğrenci başına düşen laboratuvarlar alanı

- 24.1. Ön lisans programlarındaki laboratuvar alanı/ön lisans öğrenci sayısı

G25. Teknolojik donanımlı sınıf oranı

G26: Mezunlarla iletişim

- 26.1. Mezunlara yönelik dernek veya vakıf sayısı (şube dahil)
- 27.2. Üniversite Mezun Veri Tabanına kayıtlı mezun sayısı
- 27.3. Yıllık iletişim sayısı (ölçülebilir)

G27. Topluma katkı amaçlı düzenlenen bilimsel, sosyal, kültürel, sanatsal etkinliklerin sayısı (58. maddede sayılanlar hariç)

G28. Yaşam boyu öğrenim kapsamında düzenlenen etkinliklerin sayısı

- 28.1. Kurum çalışanları ve öğrenciler için yaşam boyu öğrenim kapsamında düzenlenen etkinliklerin sayısı
- 28.2. Topluma yönelik yaşam boyu öğrenim kapsamında düzenlenen etkinliklerin sayısı

G29: Öğrenci memnuniyeti

G30: Akademik personel memnuniyeti

G31. İdari Personel memnuniyeti

G32. Mezun memnuniyeti

G33. Hizmet verilen kurum dışı toplum kesimlerinin memnuniyeti

3.6. Maliyetlendirme

Tablo 53. Stratejik Hedeflerin Tahmini Maliyetleri

		2014	2015	2016	2017	2018
Amaç	Hedef					
1	1	8.500	8.500	9.500	9.500	9.500
	3.4.1.1.1.	7.500	7.500	8.500	8.500	8.500
	3.4.1.1.2.	0	0	0	0	0
	3.4.1.1.3.	1.000	1.000	1.000	1.000	1.000
	3.4.1.1.4.	0	0	0	0	0
	3.4.1.1.5.	0	0	0	0	0
	2	0	0	0	0	0
	3.4.1.2.1.	0	0	0	0	0
	3.4.1.2.2.	0	0	0	0	0
	3.4.1.2.3.	0	0	0	0	0
2		7.000	8.000	9.000	10.000	11.000
	3.4.2.1.	7.000	8.000	9.000	10.000	11.000
3		0	0	0	0	0
	3.4.3.1.	0	0	0	0	0
	3.4.3.2.	0	0	0	0	0
	3.4.3.3.	0	0	0	0	0
	3.4.3.4.	0	0	0	0	0
4		0	0	0	0	0
	3.4.4.1.	0	0	0	0	0
	3.4.4.2.	0	0	0	0	0
5		0	0	0	0	0
	3.4.5.1.	0	0	0	0	0
6		0	0	0	0	0
	3.4.6.1.	0	0	0	0	0
	3.4.6.2.	0	0	0	0	0
	3.4.6.3.*	0	0	0	0	0
	3.4.6.4.	0	0	0	0	0
	3.4.6.5.	0	0	0	0	0
	3.4.6.6.	0	0	0	0	0
7	0	0	0	0	0	0
	3.4.7.1.	0	0	0	0	0
	3.4.7.2.	0	0	0	0	0
	3.4.7.3.	0	0	0	0	0
TOPLAM		15.500	16.500	18.500	19.500	20.500

*Farklı amaç altındaki benzer hedeflerle maliyetlendirildikleri için "0" maliyet gösterilmiştir.

Tablo 54. Kaynak Tablosu

Kaynaklar	2014	2015	2016	2017	2018
Genel Bütçe	497.700	523.300	550.500	579.200	609.400
Özel Bütçe*	85.000	90.000	95.000	100.000	105.000
Yerel Yönetimler	-	-	-	-	-
Sosyal Güvenlik Kurumları	-	-	-	-	-
Bütçe Dışı Fonlar	-	-	-	-	-
Döner Sermaye	-	-	-	-	-
Vakıf ve Dernekler	-	-	-	-	-
Dış Kaynak	-	-	-	-	-
TOPLAM	582.700	613.300	645.500	679.200	714.400

*Açılması hedeflenen 2+0 programlarından gelmesi beklenen bütçe.

4. İZLEME VE DEĞERLENDİRME

4.1. Eylem Planı

Amaç, hedef ve faaliyetler bazında sorumluların kim, ne zaman, hangi kaynaklarla yapılacağıdır. Akademik ve idari birim yöneticileri sorumludur. Alt birim-üst birim ve Müdürlük hiyerarşisinde ele alınır ve uygulanır. Örneğin; Bölüm Başkanı-Müdür Yardımcısı-Müdür

4.2. İzleme

İlerleme sağlanan ve sağlanamayan konuların rapor edilmesidir. Akademik ve idari birimlerdeki stratejik planlama komisyonları tarafından her yılın Ocak ayında üst makamlara sunulacaktır.

4.3. Değerlendirme

Performans göstergeleri ile ilgili verilerin toplanması ve değerlendirilmesidir. Her takvim yılının sonunda akademik ve idari birimler stratejik planda kendilerinin hesaplaması gereken performans göstergelerini çizelge halinde üst makamlara sunacaktır. Müdürlük makamında değerlendirmesi yapılarak Rektörlük makamına sunulacaktır.

4.4. Uygulama Dönemi ve Revizyonu

Karadeniz Teknik Üniversitesi Sürmene Abdullah Kanca Meslek Yüksekokulu Stratejik Planı 2014-2018 dönemini kapsamaktadır. 2 yıl uygulandıktan sonra kalan süresi güncelleştirilir. Güncelleştirmede, stratejik planın misyon, vizyon ve stratejik amaçları değiştirilmeden, hedeflerde yapılan nicel değişikliklerdir. Stratejik plan, Müdür değişmişse, görev, yetki ve sorumlulukları düzenleyen mevzuatta değişiklik varsa, ilde ve Üniversitede doğal afet, tehlikeli salgın hastalık veya ağı ekonomik sıkıntı varsa yenilenebilir.