



**KARADENİZ TEKNİK ÜNİVERSİTESİ  
TIP FAKÜLTESİ  
STRATEJİK PLANI  
(2011-2014)**

**Mart 2011  
TRABZON**



## ÖN SÖZ

### 1- GİRİŞ

#### 1.1 KTÜ TIP FAKÜLTESİ STRATEJİ GRUPLARI STRATEJİK EYLEM OLUŞTURMA YÖNERGESİ

### 2- FAKÜLTENİN MEVCUT DURUMU

2.1 Tarihçe

2.2. KTÜ Tıp Fakültesi Kuruluşundan Bugüne Kadar Görev Alan Dekanlar

2.3. Fakülte Yönetim Şeması

2.4. Dekanlık, Fakülte Kurulu, Fakülte Yönetim Kurulu

2.5.Öğretim üyeleri

2.6. Öğrenci Durumu

2.7. Bilimsel Araştırma

2.8 GZFT Analizi

2.8.1 Güçlü Yönler

2.8.2 Zayıf Yönler

2.8.3 Fırsatlar

2.8.4 Tehditler

### 3- FAKÜLTENİN GELECEĞİNİN ORTAYA KONMASI

3.1 Misyon

3.2 Vizyon

3.3 Değerler

3.4 Stratejik Amaçlar

3.4.1 Stratejik Hedefler

## I- KTÜ TIP FAKÜLTESİ STRATEJİ GRUPLARI STRATEJİK EYLEM OLUŞTURMA YÖNERGESİ

Strateji Grupları tarafından oluşturulan her bir hedefin uygulanmasında aşağıdaki basamaklar uygulanacaktır. Bu basamaklar her hedef için geçerli olmakla beraber hedefin özelliğine göre basamakların içeriği değişiklik gösterebilir. Aşağıda her basamağın amacı ve yöntemi kısaca açıklanmıştır.

### ÖZET:

Stratejik Eylemin oluşturulması ve uygulanması sürecinde;

- 1- Her hedefin “Hedef Koordinatörü” grubun (en az yarısının katılımı ile) katılımı ile aşağıdaki basamakların temel içeriklerini doldurur
- 2- Hedef Koordinatörü strateji eylem grubunu oluşturur (Strateji Eylem Grubu; temel özellikleri belirlenen eylem planının uygulanması sürecinde etkileşim içinde olunması gereken kişilerden oluşur, görevi stratejik eylem basamaklarının (A-F) uygulanmasıdır)
- 3- Hedef Koordinatörü SEG tarafından yapılan eylemleri uygun periyotlar ile “Strateji Grubu”na rapor eder.
- 4- Hedef Koordinatörü Strateji Grubundan gelen geri bildirimler ile eylem planının uygulamasını sürdürür.

### A- Durum Analizi

a. **Amacı:** Bu basamağın amacı hedefle ilgili konuda güncel durumun belirlenmesidir.

- i. **Yasal Yükümlülükler ve Mevzuatın Belirlenmesi**
- ii. **Hedefle ilgili faaliyet alanlarının/ürün ve hizmetlerin belirlenmesi**
- iii. **Mevcut durum ile hedeflenen durum (her bir faaliyet alanı için) arasındaki farkın ölçülebilir şekilde belirlenmesi**

b. **Yöntemi:**

#### i. **Yasal Yükümlülükler ve Mevzuatın Belirlenmesi**

1. *Yasal yükümlülükler açısından bakıldığında hedefle ilgili olarak kuruluş tarafından üretilen mal ve hizmetlerin kapsamı nedir?*
2. *Bunlardan faydalananlar kimlerdir?*
3. *Kuruluş tarafından sunulan hizmetlerin nitelik ve niceliğine ilişkin ne gibi hükümler vardır?*
4. *Kuruluşun organizasyonuna, çalışma usullerine ve iş süreçlerine ilişkin hangi düzenlemeler bulunmaktadır?*
5. *Kuruluşun diğer kamu ve özel sektör kuruluşları ile ilişkilerini düzenleyen hükümler nelerdir?*
6. *Kuruluşun mevcut misyonu hedefle ilgili yasal yükümlülüklerini içermekte midir?*
7. *Yasal yükümlülükler ile kuruluşun hedefle ilgili yürütmekte olduğu program ve faaliyetler arasındaki bağlantı nedir? (Tüm yükümlülüklerle karşılık gelen program-faaliyet bulunmakta mıdır? Yürütülen tüm program-faaliyetlerin yükümlülükler listesinde bir karşılığı var mıdır?)*

## ii. Hedefle ilgili faaliyet alanlarının/ürün ve hizmetlerin belirlenmesi

1. Hedefin “etkilendiği” ve “etkilediği” faaliyet alanları (ürün ve hizmetler) nelerdir?
2. Bu ürün ve hizmetlerin hedefle ilişkilerinin öncelik sırası nedir?
3. Bu ürün ve hizmetleri üretenler, etkilenenler ve kullananlar kimlerdir?

## iii. Mevcut durum ile hedeflenen durum (her bir faaliyet alanı için) arasındaki farkın ölçülebilir şekilde belirlenmesi.

1. Mevcut durumun stratejik hedefte belirlenmiş olan ölçüt kullanılarak ölçüldüğünde aradaki fark nedir?
2. Aradaki farkın belirlenmesi için kullanılacak farklı ölçütler var mıdır?
3. Aradaki fark kendi içinde anlamlı parçalara bölünebilir mi? Bölünebilir ise her parçanın ölçülebilir büyüklüğü nedir?

## B- Paydaş Analizi

- a. Amacı: Katılımcılık stratejik eylem planlamanın temel unsurlarından biridir. Hedefin etkileşim içinde olduğu tarafların görüşlerinin dikkate alınması stratejik eylem planının sahiplenilmesini sağlayarak uygulama şansını artıracaktır. Diğer yandan, ürün ve hizmetlerinin yararlanıcı ihtiyaçları doğrultusunda şekillendirilebilmesi için yararlanıcıların taleplerinin bilinmesi gerekir. Bu nedenle paydaş analizinin yapılması önemlidir.

Paydaş analizi ile hedefle ilgili;

1. Planlama sürecinin ilk aşamalarında paydaşlarla etkili bir iletişim kurularak bu kesimlerin ilgi ve katkısının sağlanması,
2. Paydaşların görüş ve beklentilerinin tespit edilmesi,
3. Hedefin etkin bir şekilde gerçekleştirilmesine engel oluşturabilecek unsurların saptanması ve bunların giderilmesi için stratejiler oluşturulması,
4. Paydaşların birbirleriyle olan ilişkilerinin ve olası çıkar çatışmalarının tespit edilmesi,
5. Paydaşların hedef hakkındaki görüşlerinin alınmasıyla hedefle ilgili güçlü ve zayıf yönleri hakkında fikir edinilmesi,
6. Paydaşların hangi aşamada katkı sağlayacağını tespit edilmesi,
7. Paydaşların görüş, öneri ve beklentilerinin stratejik planlama sürecine dahil edilmesiyle planın bu kesimlerce sahiplenilmesi ve planın uygulanma şansının artması amaçlanır.

- b. Yöntemi:

Paydaş analizi aşağıda yer alan aşamalardan oluşur:

1. Paydaşların tespiti
  - a. Hedefle ilgili olanlar kimlerdir?
  - b. Hedefle ilgili hizmetleri yönlendirenler kimlerdir?
  - c. Hedefle ilgili hizmetleri kullananlar kimlerdir?
  - d. Hedefle ilgili hizmetlerden etkilenenler kimlerdir?
  - e. Hedefle ilgili hizmetleri etkileyenler kimlerdir?
2. Paydaşların önceliklendirilmesi; Belirlenen paydaşlar tümü ile etkili bir iletişim kurulmasını imkansız kılacak sayıda olabilir.

Bu nedenle paydaş görüşlerinin alınmasında ve plana yansıtılmasında etkinlik sağlamak üzere belirlenen paydaşların önceliklendirilmesi gerekir.

3. Paydaşların değerlendirilmesi; Önceliklendirilen paydaşlar bu aşamada kapsamlı olarak değerlendirilir. Paydaşlar değerlendirilirken cevap aranabilecek sorular şunlardır:
  - a. Paydaş, kuruluşun hangi faaliyeti/hizmeti ile ilgilidir?
  - b. Paydaşın kuruluştan beklentileri nelerdir?
  - c. Paydaş, kuruluşun faaliyetlerini/hizmetlerini ne şekilde etkilemektedir? (olumlu-olumsuz)
  - d. Paydaşın kuruluşu etkileme gücü nedir?
    - a. Paydaş, kuruluşun faaliyetlerinden/hizmetlerinden ne şekilde etkilenmektedir? (olumlu-olumsuz)
4. Görüş ve önerilerinin alınması ve değerlendirilmesi; Öncelikli paydaşların kuruluş hakkındaki görüş ve önerilerinin alınarak stratejik plana yansıtılması bir program dahilinde yürütülür. Bu program aşağıdaki hususlar çerçevesinde oluşturulur:
  - a. Görüş ve öneriler hangi yöntemle alınacak?
  - b. İlgili paydaş itibarıyla hangi kişi ya da birimlerin görüşü alınacak?
  - c. Çalışmanın sorumluları kimler olacak?
  - d. Görüş ve önerilerin alınması ne zaman ve hangi sürede gerçekleştirilecek?
  - e. Alınan görüş ve öneriler ne zaman, nasıl ve kimler tarafından raporlanacak ve değerlendirilecek?

### C- GZFT Analizi ve Strateji Oluşturma;

#### a. Amacı:

Hedefe yönelik strateji oluşturmada kullanılabilecek temel yöntemlerden birisi hedefe yönelik GZFT (Güçlü Yönler, Zayıf Yönler, Fırsatlar ve Tehditler) analizidir. Genel anlamda GZFT, kuruluşun hedefe yönelik olarak kendisinin ve kuruluşu etkileyen koşulların sistematik olarak incelendiği bir yöntemdir. Bu kapsamda, kuruluşun güçlü ve zayıf yönleri ile kuruluş dışında oluşabilecek fırsatlar ve tehditler belirlenir. Bu analiz stratejik planlama sürecinin diğer aşamalarına temel teşkil eder.

#### b. Yöntemi:

i. Hedefle İlgili Kuruluş içi analiz aşağıdaki şekilde yapılır:

##### 1. Kuruluşun Hedefle İlgili Yapısı

- a. Kuruluşun hedefle ilgili örgüt yapısı
- b. Hedefle ilgili aynı ya da benzer görevi yapan birimler ve yetki çakışmaları
- c. Son dönemde kuruluş yapısında ve görev alanında hedefle ilgili yapılan önemli değişiklikler
- d. Kuruluşun yapısında ve görev alanında yapılması gündemde olan hedefle ilgili önemli değişiklikler
- e. Hedefle ilgili izleme ve değerlendirme sistemi

2. Beşeri Kaynaklar
    - a. Kuruluşun hedefle ilgili personelinin sayısı ve dağılımı
    - b. Hedefle ilgili personelin eğitim düzeyi, yetkinliği ve deneyimi
  3. Kurum Kültürü
    - a. Hedefle ilgili iletişim süreçleri
    - b. Hedefle ilgili karar alma süreçleri
    - c. Hedefle ilgili gelenekler ve değerler
  4. Teknoloji
    - a. Kuruluşun hedefle ilgili teknolojik alt yapısı
    - b. Hedefle ilgili teknolojiyi kullanma düzeyi
  5. Mali Durum
    - a. Hedefe ayrılan mali kaynaklar ve bütçe büyüklüğü
    - b. Kuruluşun hedefle ilgili araç, bina envanteri ve diğer varlıkları
- ii. Hedefle İlgili Kuruluş dışı analiz
1. Kuruluşu etkileyebilecek dışsal değişimler ve eğilimler değerlendirilir. Analiz kapsamında, ekonomik, sosyal, demografik, kültürel, politik, çevresel, teknolojik ve rekabete yönelik etkenlerin belirlenmesi gerekir.
  2. Hedefle ilgili çevre analizi etmenleri;
    - a. Kuruluşun hedefle ilgili faaliyet alanında dünyadaki durum ve gelişmeler
    - b. Kuruluşun hedefle ilgili faaliyet alanında ülkemizdeki durum ve gelişmeler
    - c. Hedefle ilgili dünyada ve ülkemizdeki temel eğilimler ve sorunlar arasında hedefi yakından ilgilendiren kritik konular ve bu konuların hedefi nasıl ve ne yönde etkileyeceği
    - d. Kuruluşun hedefle ilgili karşılaşılabileceği riskler ve belirsizlikler
- c. Strateji Oluşturma Yöntemi:**  
Strateji, hedefe nasıl ulaşılabileceğini gösteren kararlar bütünüdür. Etkili stratejiler olmaksızın hedeflere ulaşmak mümkün değildir.

Misyon ve vizyona yönelik kurgulanmış amaçlara ulaşmak için hedeflerin kurgulanması sürecinden sonra stratejik eylemlerin planlanması gerekmektedir. Strateji hedefe ulaşmak için izlenecek yolun en iyi şekilde geçilmesini sağlayan plandır. Bu plan hedefe ulaşma sürecinde kurumun güçlü yanlarını daha iyi kullanmasını, zayıf yanlarını güçlendirmesi veya etkilerini azaltmasını, çevresel tehditlerden kaçınmasını ve fırsatları değerlendirmesini sağlayacak şekilde yapılmalı, ayrıca hedefe giden alternatif yolları da araştırmasını ve planlamasını içermelidir.

Stratejik plan bittiğinde tarihleri, görevlileri, eylemlerin detayları belirlenmiş tam bir eylem haritası elde edilir.

**i. Hedef odaklı GZFT analizi:**

Ayrıca GZFT analizinde ortaya konan kuruluşun güçlü (G) ve zayıf yönleri (Z), dış çevreden kaynaklanan fırsatlar (F) ve tehditler (T) strateji üretiminde kullanılabilir. Bu yöntemle aşağıda belirtilen alternatif stratejiler geliştirilebilir.

1. **ZT Stratejileri:** Zayıf yönler ve tehditlerin olumsuz etkilerini en aza indirmeye yöneliktir.
2. **ZF Stratejileri:** Kuruluşun zayıf yönlerinin olumsuz etkilerini en aza indirirken fırsatların olası olumlu etkilerinden azami düzeyde yararlanmaya yöneliktir. Dış fırsatlardan yararlanarak mevcut zayıf yönleri giderecek stratejiler oluşturulabilir.
3. **GT Stratejileri:** Dış çevredeki tehditlerin olumsuz etkilerini, kuruluşun güçlü yönlerini kullanarak en aza indirmeye yöneliktir.
4. **GF Stratejileri:** Kuruluşun hem güçlü yönlerini hem de dış çevrenin sunduğu fırsatların olumlu etkilerinden azami düzeyde faydalanmaya yönelik olarak geliştirilen stratejilerdir. Söz konusu stratejiler, Kuruluşun güçlü yönleri kullanılarak dış fırsatlardan maksimum düzeyde yararlanmayı mümkün kılar.

**ii. Hedef stratejiler oluşturulurken kullanılacak yöntemlerden biri “Alternatif Yol”dur. Kritik sorular yöntemi ile amaç ve hedeflere ulaşmada karşılaşılan sorunlar belirlenip bu sorunları en aza indirmeye yönelik stratejiler geliştirilebilir.**

1. Hedefe ulaşmak için neler yapılabilir?
2. Olası sorunlar nelerdir ve bu sorunları nasıl aşabiliriz?
3. Hedefe ulaşmak için izlenebilecek alternatif yol ve yöntemler nelerdir?
4. Alternatiflerin maliyetleri, olumlu, olumsuz yönleri nelerdir?

**D- Gereksinim Tamamlama**

- a. Amacı: Stratejik eylemlerin gerçekleştirilmesi için gereken insan ve mali kaynakların belirlenmesi ve planlanması için yapılır.
- b. Yöntem:
  - i. Mali Kaynak Planlaması:

**Planlama Sürecinde Cevaplanması Gereken Temel Sorular**

1. Hedefi gerçekleştirecek alternatif yollar ortaya konulmuş mudur?
2. Hedefin yerine getirilmesi sürecinde her faaliyetin rolü ve önemi nedir? Bu faaliyetler gerekli mi?
3. Belirlenen faaliyetlerin tamamı gerçekleştirildiğinde hedefe ulaşıyor mu? Hedefe ulaşılması için başka faaliyete ihtiyaç var mı?
4. Hedefin gerçekleştirilmesine yönelik halihazırda yürütülen faaliyetler var mıdır?
5. Faaliyetler zamanlanırken birbirleriyle etkileşimleri dikkate alınmış mıdır?
6. Hedefleri ve altında yer alan faaliyetleri/projeleri yerine getirmekten sorumlu olan birimler kimlerdir ve sorumlulukları nelerdir? Bu kişilerin adam/gün cinsinden maliyetleri nedir?

7. Faaliyetlerin gerçekleştirilmesi için gereken donanım, mal ve hizmet satın alımı gereksinimleri ve maliyetleri nelerdir?
- ii. İnsan Kaynağı Planlaması:
  1. Faaliyetlerin gerçekleştirilmesi için gereken insan kaynağı sayısal olarak yeterli midir?
  2. Faaliyetlerin gerçekleştirilmesi için gereken insan kaynağı nitelik olarak yeterli midir?

#### E- Uygulama

- a. **Amaç:** Uygulamanın Strateji Tablosuna uygun şekilde gerçekleştirilmesidir.
- b. **Yöntemi:** Uygulamanın yapılması için tanımlanmış, prosedür ve yönergelerin tam ve doğru kullanımının sağlanması ile yapılır.

#### F- İzleme-Değerlendirme;

- a. **Amaç:** İzleme, stratejik plan uygulamasının sistematik olarak takip edilmesi ve raporlanmasıdır. Değerlendirme ise, uygulama sonuçlarının amaç ve hedeflere kıyasla ölçülmesi ve söz konusu amaç ve hedeflerin tutarlılık ve uygunluğunun analizidir.

**Yöntem:** Stratejik planda yer alan amaç ve hedefleri gerçekleştirmeye dönük proje ve faaliyetlerin uygulanabilmesi için amaç, hedef ve faaliyetler bazında sorumluların kimler/hangi birimler olduğu, ne zaman gerçekleştirileceği, hangi kaynakların kullanılacağı gibi hususların yer aldığı bir eylem planı hazırlanması yararlı olacaktır. Eylem planı aynı zamanda izleme ve değerlendirmeyi de kolaylaştıracaktır. Amaç ve hedeflerin gerçekleştirilmesine ilişkin gelişmelerin belirli bir sıklıkla raporlanması ve ilgili taraflar ile kurum içi ve kurum dışı mercilerin değerlendirmesine sunulması, izleme faaliyetlerini oluşturur.

Performansın izlenmesi, izleme faaliyetinin temelidir. Bunun için performans göstergeleri ile ilgili veriler düzenli olarak toplanmalı ve değerlendirilmelidir.

Performans göstergeleri **girdi, çıktı, verimlilik, sonuç** ve **kalite** göstergeleri olarak sınıflandırılır.

**Girdi:** Bir ürün veya hizmetin üretilmesi için gereken beşeri, mali ve fiziksel kaynaklardır. Girdi göstergeleri, ölçmeye esas olan başlangıç durumunu yansıtır.

Örnek

- Aşılama kampanyasında kullanılacak enjeksiyon sayısı

**Çıktı:** Üretilen ürün ve hizmetlerin miktarıdır. Çıktı göstergeleri, üretilen mal ve hizmetlerin niceliği konusunda bilgi vermesine rağmen, sonuçlara ulaşıp ulaşılmadığı veya üretilen mal veya hizmetin kalitesi ve üretim sürecinin etkinliği konusunda tek başına açıklayıcı değildir.

Örnek:

- Tedavi hizmeti verilen hasta sayısı
- Okuldan mezun olan öğrenci sayısı
- Aşılama programı çerçevesinde aşı yapılan toplam çocuk sayısı



**Verimlilik:** Birim çıktı başına girdi veya maliyettir. Girdiler ile çıktılar arasındaki ilişkiyi gösterir.

Örnek:

- Taburcu olan hasta başına tedavi süresi (zaman/çıktı)
- Aşılanan çocuk başına maliyet (maliyet/çıktı)

**Sonuç:** Sonuç göstergeleri, elde edilen çıktıların, amaç ve hedeflerin gerçekleştirilmesinde nasıl ve ne ölçüde başarılı olduklarını gösterirler. Hedeflenen sonuçlara ulaşmadaki başarı seviyesi etkililik ile ifade edilmektedir. Sonuç göstergeleri amaç ve hedeflere ulaşıp ulaşılmadığını ortaya koymaları bakımından en önemli performans göstergeleridir.

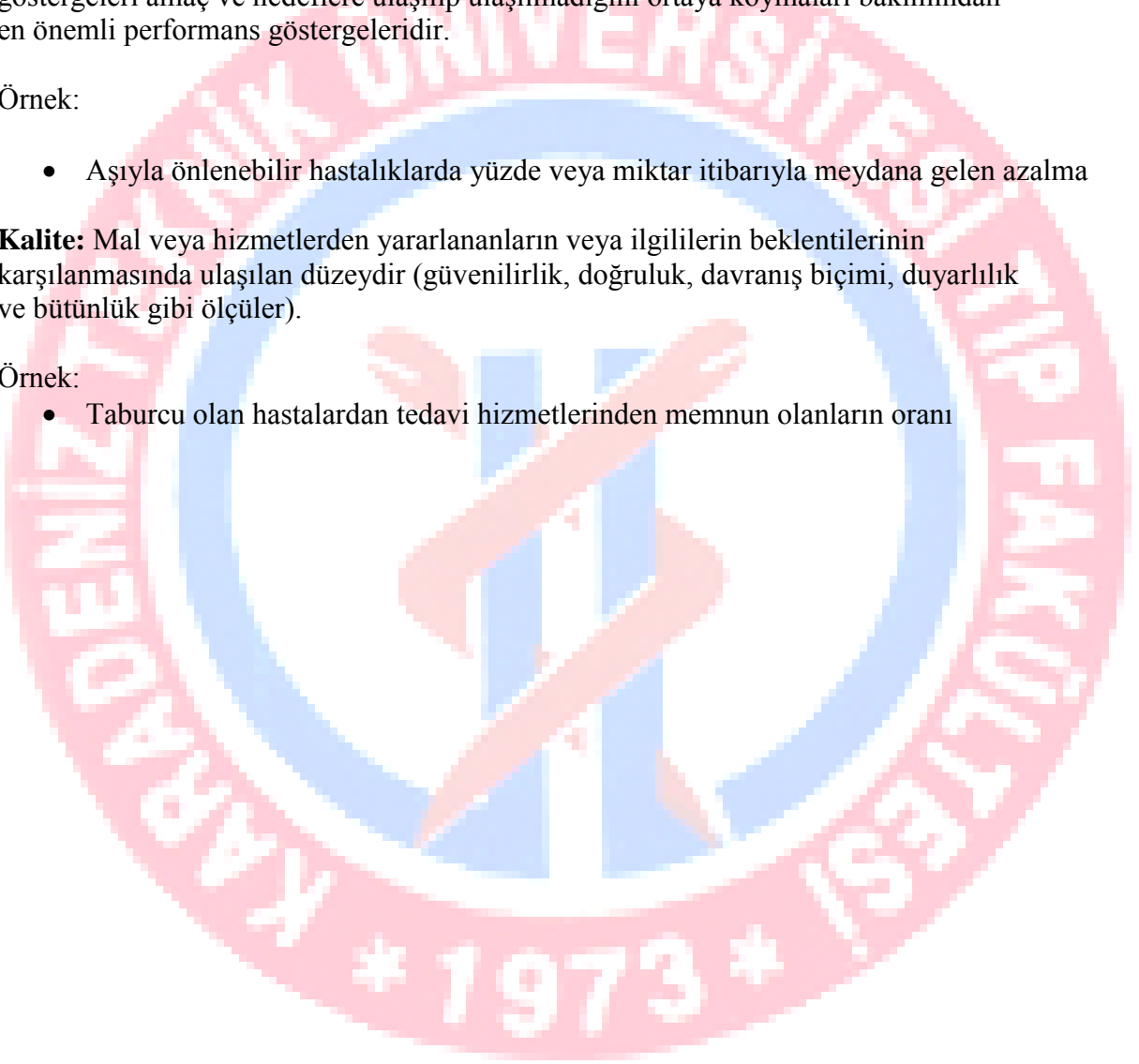
Örnek:

- Aşıyla önlenebilir hastalıklarda yüzde veya miktar itibarıyla meydana gelen azalma

**Kalite:** Mal veya hizmetlerden yararlananların veya ilgililerin beklentilerinin karşılanmasında ulaşılan düzeydir (güvenilirlik, doğruluk, davranış biçimi, duyarlılık ve bütünlük gibi ölçüler).

Örnek:

- Taburcu olan hastalardan tedavi hizmetlerinden memnun olanların oranı



## 2 – FAKÜLTENİN TANITIMI

### 2.1. FAKÜLTENİN TARİHÇESİ

Tıp Fakültesi Karadeniz Üniversitesinin 6. Fakültesi olarak 04.01.1973 tarihinde 1650 sayılı kanunla Tıp ve Sağlık Bilimleri Fakültesi olarak kurulmuş ve akademik kadrosu tahsis edilmiştir. Bu arada, Hacettepe Üniversitesi de, Trabzon Tıp Fakültesi adı ile bir fakülte kurulmuş ve bu fakülteye ait idari kadroların tahsisi yapılmıştır. Hacettepe Üniversitesi, Trabzon Tıp Fakültesine 1976-1977 öğretim yılında öğrenci alınmış ve bu öğrenciler, öğrenimlerine Hacettepe Üniversitesinde devam etmişlerdir.

20.07.1982 tarihinde 41 sayılı kanun hükmünde kararname ile, KTÜ Tıp ve Sağlık Bilimleri Fakültesi ile Hacettepe Üniversitesi, Trabzon Tıp Fakültesi birleştirilerek Karadeniz Üniversitesi Tıp Fakültesi adını almıştır.

Sağlık ve Sosyal Yardım Bakanlığı ile KTÜ Rektörlüğü arasında 1980 yılında imzalanan protokol ile Soğuksu - Çamlık mevkiinde bulunan 225 yataklı bina 10 yıl süre ile KTÜ Tıp Fakültesine tahsil edilmiştir. Tıp Fakültesi, KTÜ kampüsünde inşaatı tamamlanan yeni ve modern binalarına 1986 yılında taşınmıştır. Bu tarihten sonra Tıp Fakültesi akademik kadro, idari kadro ve fiziksel imkanlar bakımından hızlı bir gelişme göstermiştir.

Fakültede Temel Tıp Bilimleri, Dahili Tıp Bilimleri ve Cerrahi Tıp Bilimleri bölümleri vardır. Fakülte, üç bölüm, 42 anabilim dalı ve 24 bilim dalı ile şu ana kadar 3440 hekim ve 866 uzman mezun etmiş; Sağlık Bilimleri Enstitüsü programları çerçevesinde 54 Doktora ve 149 Yüksek Lisans diploması vermiş; halen, 2010 - 2011 eğitim öğretim yılında 192 öğretim üyesi, 1010 lisans öğrencisi, 137 Yüksek Lisans öğrencisi, 51 Doktora öğrencisi, 399 uzmanlık öğrencisi ve 20 Yandal Uzmanlık öğrencisi ile tıp eğitimine devam etmektedir. Fakültemizde internet bağlantılı araştırma görevlisi ve öğrenci bilişim laboratuvarları, CD kitaplığı, öğrenci okuma salonları, tıbbi beceri ve multi-disipliner öğrenci laboratuvarı ile sosyal ve bilimsel çalışmalar yapan öğrenci dernekleri ( Bilimsel Araştırma Topluluğu BAT, TurkMSIC ) bulunmaktadır.

Eğitim dönemi içinde her Çarşamba günü diğer tıp fakültelerinden öğretim üyelerinin de katılımıyla mezuniyet sonrası eğitim toplantıları gerçekleştirilmektedir. Verdiği çağdaş tıp eğitimi yanında Farabi Eğitim ve Uygulama Hastanesi ile bölgenin önemli bir tıp merkezi konumundadır. Araştırma laboratuvarları, teşhis ve tedavi üniteleri çağdaş alet ve ekipmanlarla donatılmıştır.



Sağlık Bakanlığı ile yapılan bir protokol gereğince, Sağlık Hizmetleri Meslek Yüksekokulu Hemşirelik programındaki öğrenciler, Farabi Hastanesinde hemşirelik hizmeti vererek uygulama yapmaktadırlar. Fakültemizin Eğitim ve Uygulama Hastanesi olan Farabi Hastanesi, 800 yatak kapasitesi ile bir referans merkezi olarak görev yapmaktadır.

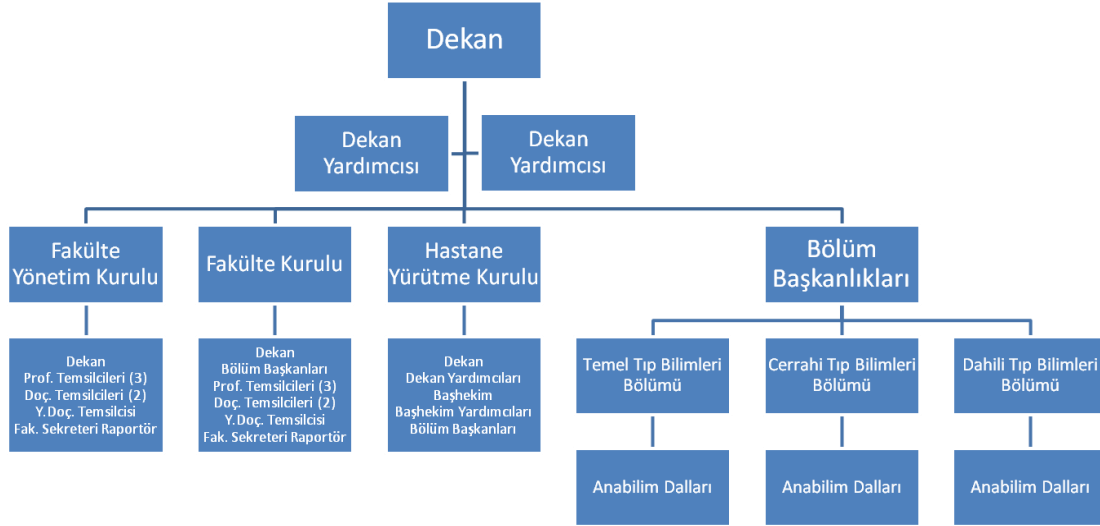
Hastanemizde, Anabilim Dallarımıza ait servisler, bilgisayarlı tomografi, yenidoğan yoğun bakım, radyoterapi, kemik iliği nakli merkezi, manyetik rezonans, anjiyografi, taş kırma, koroner yoğun bakım, ve diyaliz üniteleri yanında, multi-disiplinler hizmet veren acil servis, cerrahi yoğun bakım ve reanimasyon üniteleri de bulunmaktadır.

## 2.2.KTÜ Tıp Fakültesi Kuruluşundan Bugüne Kadar Görev Alan Dekanlar

FAKÜLTE DEKANLARI	Görev Yılları
Prof. Dr. Vural BERTAN	1979
Prof. Dr. Şevket UĞURLU	1980
Prof. Dr. Ayvaz KARABIYIKOĞLU	1980 - 1984
Prof. Dr. Aydın İNAL	1985 - 1987
Prof. Dr. Münir TELATAR	1987 - 1991
Prof. Dr. Celal BAKİ	1991 - 2000
Prof. Dr. İbrahim ÖZEN	2000 - 2004
Prof. Dr. Süleyman BAYKAL	2004 – 2010
Prof. Dr. Akif ÇİNEL	2010 - .....

## 2.3. Fakülte Yönetim Şeması

# KTÜ Tıp Fakültesi Yönetim Şeması



## 2.4. DEKANLIK

DEKAN Prof. Dr. Akif ÇİNEL

DEKAN YARDIMCILARI

Prof. Dr. Yavuz ÖZORAN

Prof. Dr. Faruk AYDIN

FAKÜLTE SEKRETERİ Mehmet ÇOBAN

## FAKÜLTE KURULU

### ADI VE SOYADI ÜNVANI

Prof. Dr. Akif ÇİNEL ( Başkan )  
Prof. Dr. Asım ÖREM (Üye)  
Prof. Dr. Sema KANDİL (Üye)  
Prof. Dr. Hasan BOZKAYA (Üye)  
Prof. Dr. Nurettin AKYOL (Üye)  
Prof. Dr. Hasan DİNÇ (Üye)  
Prof. Dr. Ahmet KALAYCIOĞLU (Üye)  
Doç. Dr. Ersan KALAY (Üye)  
Doç. Dr. Mustafa İMAMOĞLU (Üye)  
Y.Doç.Dr.İsmet DURMUŞ (Üye)  
Fak.Sek. Mehmet ÇOBAN (Raportör)

## FAKÜLTE YÖNETİM KURULU

### ADI VE SOYADI ÜNVANI

Prof. Dr. Akif ÇİNEL ( Başkan )  
Prof. Dr. Nurettin AKYOL (Üye)  
Prof. Dr. Hasan DİNÇ (Üye)  
Prof. Dr. Ahmet KALAYCIOĞLU (Üye)  
Doç. Dr. Ersan KALAY (Üye)  
Doç. Dr. Mustafa İMAMOĞLU (Üye)  
Y.Doç.Dr.İsmet DURMUŞ (Üye)  
Fak.Sek. Mehmet ÇOBAN (Raportör)

## 2.5. Fakülte Anabilim Dalları Öğretim Üyeleri Listesi

### BÖLÜMLERE VE ANABİLİM DALLARINA GÖRE ÖĞRETİM ÜYESİ LİSTESİ

Anabilim Dalları	Öğretim Üyesi
<b>DAHİLİ TIP BİLİMLERİ</b>	
ADLİ TIP	Y.Doç.Dr.İsmail BİRİNCİOĞLU Y.Doç.Dr.Nurşen TURAN
ÇOCUK ERGEN RUH SAĞL.VE HAST.	Prof.Dr.Sema KANDİL
TIBBİ GENETİK	Doç.Dr.Mevlit İKBAL
TIBBİ FARMAKOLOJİ	Prof.Dr.Ersin YARIŞ Prof.Dr.N.İhsan KALYONCU Doç.Dr.S.Murat KESİM Y.Doç.Dr.Mine KADIOĞLU DUMAN
GÖĞÜS HASTALIKLARI	Prof.Dr.Tevfik ÖZLÜ Doç.Dr.Yılmaz BÜLBÜL Doç.Dr.Funda ÖZTUNA Y.Doç.Dr.Savaş ÖZSU Y.Doç.Dr.Yasin ABUL
HALK SAĞLIĞI	Prof.Dr.Gamze ÇAN Doç.Dr.Murat TOPBAŞ
ÇOCUK SAĞLIĞI VE HASTALIKLARI	Prof.Dr.Yusuf GEDİK Prof.Dr.Ayşenur ÖKTEN Prof.Dr.Ali BAKİ Prof.Dr.Erol ERDURAN Prof.Dr.F.Müjgan SÖNMEZ Prof.Dr.Yakup ASLAN Prof.Dr.Fazıl ORHAN Prof.Dr.Embiya DİLBER Prof.Dr.Mukaddes KALYONCU Doç.Dr.Gülay KARAGÜZEL Doç.Dr.Elif BAHAT Doç.Dr.Ali CANSU Doç.Dr.Murat ÇAKIR
DERİ VE ZÜHREVİ HASTALIKLAR	Prof.Dr.Sevgi BAHADIR Prof.Dr.Gülseren ÇİMŞİT Y.Doç .Dr.Savaş YAYLI Y.Doç.Dr.Deniz AKSU ARICA

ENFEKSİYON HASTALIKLARI	Prof.Dr.İftihar KÖKSAL Prof.Dr.Ahmet KALKAN Y.Doç.Dr.Gürdal YILMAZ Y.Doç.Dr.Selçuk KAYA Uzm.Dr.Vamin KADİMOV(sözleşmeli)
FİZİK TEDAVİ VE REHABİLİTASYON	Prof.Dr.Mehmet TOSUN Y.Doç.Dr.Murat KARKUCAK Y.Doç.Dr.Erhan ÇAPKIN
İÇ HASTALIKLARI	Prof.Dr.Ercüment OVALI Prof.Dr.Cihangir EREM Prof.Dr.Fazıl AYDIN Prof.Dr.Orhan ÖZGÜR Prof.Dr.Mehmet ARSLAN Prof.Dr.Refik Ali SARI Prof.Dr.H.Önder ERSÖZ Prof.Dr.Şükrü ULUSOY Prof.Dr.Yusuf UZUN Prof.Dr.Halil KAVGACI Prof.Dr.Feyyaz ÖZDEMİR Doç.Dr.Mehmet SÖNMEZ Doç.Dr.R.Kübra KAYNAR Doç.Dr.Mustafa YILMAZ Y.Doç.Dr.İrfan NUHOĞLU Y.Doç.Dr.Arif Mansur ÇOŞAR Uzm.Dr.Gülsüm ÖZKAN Uzm.Dr.Özge ÜÇÜNCÜ Uzm.Dr.Murat ERKUT Uzm.Dr. Nergiz ERKUT
KARDİYOLOJİ	Prof.Dr.Merih KUTLU Prof.Dr.Mustafa GÖKÇE Doç.Dr.Cihan ÖREM Doç.Dr.Şahin KAPLAN Doç.Dr.Ömer GEDİKLİ Y.Doç.Dr.İsmet DURMUŞ Y.Doç .Dr.Abdulkadir KIRIŞ
NÖROLOJİ	Prof.Dr.Mehmet ÖZMENOĞLU Prof.Dr.Sibel VELİOĞLU Prof.Dr.Caviz BOZ Prof.Dr.Zekeriya ALİOĞLU Y.Doç .Dr.Vildan ALTUNAYOĞLU Y.Doç.Dr.Sibel GAZİOĞLU
NÜKLEER TIP	Y.Doç.Dr.Bircan SÖNMEZ Y.Doç.Dr.İsmail DOĞAN

RUH SAĞLIĞI VE HASTALIKLARI	Prof.Dr.İsmail AK Y.Doç.Dr.Ahmet TİRYAKİ Y.Doç.Dr.Evrim ÖZKORUMAK
RADYASYON ONKOLOJİSİ	Y.Doç.Dr.Zümrüt BAHAT Y.Doç.Dr.Emine CANYILMAZ Uzm.Dr.Mustafa KANDAZ
RADYOLOJİ	Prof.Dr.Hasan DİNÇ Prof.Dr.Ahmet SARI Prof.Dr.Ali AHMETOĞLU Prof.Dr.Polat KOŞUCU Prof.Dr.Mehmet Halil ÖZTÜRK Y.Doç.Dr.Sibel KUL Y.Doç.Dr.Ayşegül CANSU
ACİL TIP	Doç.Dr.Abdulkadir GÜNDÜZ Y.Doç.Dr.Süleyman TÜREDİ Y.Doç.Dr.Süha TÜRKMEN
<b>CERRAHİ TIP BİLİMLERİ</b>	
ÇOCUK CERRAHİSİ	Prof.Dr.Haluk SARIHAN Doç.Dr.Mustafa İMAMOĞLU
GÖĞÜS CERRAHİSİ	Doç.Dr.Celal TEKİNBAŞ
ANESTEZİYOLOJİ VE REANİMASYON	Prof.Dr.Nesrin ERCİYES Prof.Dr.İbrahim ÖZEN Doç.Dr.Hülya ULUSOY Doç.Dr.E.Nail DUMAN Doç.Dr.A.Can ŞENEL Doç.Dr.Ahmet EROĞLU Doç.Dr.Engin ÖZTÜRK Y.Doç.Dr.Davut DOHMAN Y.Doç.Dr.M.Salih ÇOLAK Y.Doç.Dr.Müge KOŞUCU Y.Doç.Dr.Bahanur ÇEKİÇ Y.Doç.Dr.Şükran GEZE
BEYİN VE SİNİR CERRAHİSİ	Prof.Dr.Süleyman BAYKAL Prof.Dr.Kayhan KUZEYLİ Prof.Dr.Haydar USUL Öğr.Gör.Dr.Gürkan GAZİOĞLU
GENEL CERRAHİ	Prof.Dr.Etem ALHAN Prof.Dr.Mustafa ÖNCÜ Prof.Dr.Adnan ÇALIK



	Prof.Dr.M.Kerim ARSLAN Prof.Dr.Mustafa YANDI Prof.Dr.Nazım AĞAOĞLU Prof.Dr.Akif CİNEL Doç.Dr.Serdar TOPALOĞLU Doç.Dr.Serdar TÜRKYILMAZ
GÖZ HASTALIKLARI	Prof.Dr.Nurettin AKYOL Prof.Dr.H.İbrahim İMAMOĞLU Prof.Dr.Hidayet ERDÖL Y.Doç.Dr.Adem TÜRK Y.Doç.Dr.Mehmet KOLA
KADIN HASTALIKLARI VE DOĞUM	Prof.Dr.Hasan BOZKAYA Doç.Dr.M.abdulkerim ÜNSAL Doç.Dr.M.Armağan OSMANAĞAOĞLU Doç.Dr.Süleyman GÜVEN Y.Doç.Dr.Turhan ARAN Y.Doç.Dr.Cavit KART
KALP DAMAR CERRAHİSİ	Prof.Dr.Fahri ÖZCAN Prof.Dr.Ali CİVELEK Prof.Dr.İslam KAKLIKKAYA Doç.Dr.İsmail KORAMAZ Y.Doç.Dr.Zerrin PULATHAN Y.Doç.Dr.Gökalp ALTUN Uzm.Dr.K.Yaşar GÜVEN
KULAK BURUN BOĞAZ HASTALIKLARI	Prof.Dr.Mehmet İMAMOĞLU Prof.Dr.Abdulcemel Ü.İŞİK Doç.Dr.Osman BAHADIRN Doç.Dr.Ahmet URAL
ORTOPEDİ VE TRAVMATOLOJİ	Prof.Dr.Celal BAKİ Prof.Dr.Çetin ÖNDER Prof.Dr.Ahmet U.TURHAN Prof.Dr.Mehmet YILDIZ Prof.Dr.Osman AYNACI Doç.Dr.Hafız AYDIN Doç.Dr.Servet KERİMOĞLU
TIBBİ PATOLOJİ	Prof.Dr.Yavuz ÖZORAN Prof.Dr.Kadriye YILDIZ Prof.Dr.Havvanur TURGUTALP Prof.Dr.Abdulkadir REİS Doç.Dr.Ümit ÇOBANOĞLU Y.Doç.Dr.Şafak ERSÖZ Y.Doç.Dr.Sevdegül MUNGAN

PLASTİK VE REKONSTRÜKTİF CERRAHİ	Prof.Dr.Naci KARAÇAL Y.Doç.Dr.Murat LİVAOĞLU Y.Doç.Dr.Muhammet URALOĞLU
ÜROLOJİ	Prof.Dr.Güner Kemal ÖZGÜR Prof.Dr.Atilla GÖR Prof.Dr.Rasin ÖZYAVUZ Y.Doç.Dr.Abdullah SİVRİKAYA Y.Doç.Dr.Ömer KUTLU Y.Doç.Dr.Ersagun KARAGÜZEL
<b>TEMEL TIP BİLİMLERİ</b> HİSTOLOJİ-EMBRİYOLOJİ	Prof.Dr.Engin YENİLMEZ Prof.Dr.Ersan ODACI Doç.Dr.Yavuz TEKELİOĞLU Doç.Dr.Esin YULUĞ
TIP EĞİTİMİ	Doç.Dr.Kemal TURHAN Öğr.Gör.Burçin KURT
TIBBİ BİYOLOJİ	Prof.Dr.Ahmet KARAGÜZEL Doç.Dr.Fahri UÇAR Doç.Dr.Figen CELEP Doç.Dr.Ersan KALAY Uzm.Tülay KÖSEAHMET Okutman Fatmagül YENİSEY
ANATOMİ	Prof.Dr.Ahmet KALAYCIOĞLU Doç.Dr.M.Haluk ULUUTKU Doç.Dr.Gülay YEGİNOĞLU Y.Doç.Dr.M.Ali ÇAN
MİKROBİYOLOJİ VE KLİNİK MİKROBİYOLOJİSİ	Prof.Dr.Murat ERTÜRK Prof.Dr.Faruk AYDIN Doç.Dr.Neşe KAKLIKKAYA Doç.Dr.İlknur TOSUN Y.Doç.Dr.Celal Kurtuluş BURUK Y.Doç.Dr.Gülçin BAYRAMOĞLU
TIBBİ BİYOKİMYA	Prof.Dr.E.Edip KEHA Prof.Dr.Orhan DEĞER Prof.Dr.Asım ÖREM Prof.Dr.Haluk TESTERECİ Doç.Dr.Yüksel ALİYAZICIOĞLU Doç.Dr.Birgöl KURAL Doç.Dr.Ahmet ALVER

FİZYOLOJİ	Prof.Dr.Ahmet AKGÜN Prof.Dr.Ahmet AYAR Doç.Dr.Mehmet YILDIRIM Doç.Dr.Şükrücan H.BAYTAN Doç.Dr.Sinan CANPOLAT Y.Doç.Dr.Mukadder OKUTAN
BİYOFİZİK	Y.Doç.Dr.İsmail ABİDİN Y.Doç.Dr.Selcen ABİDİN

### **3- FAKÜLTENİN GELECEĞİNİN ORTAYA KONMASI**

#### **1. Misyon ve vizyon çalışma süreci**

Dekanlık makamı anabilim dallarından akreditasyon çalışmaları ve iletişim için biri asıl biri yedek iki öğretim üyesi ismi isteyerek oluşturduğu listeden Özdeğerlendirme Komisyonu ile birlikte 24 kişilik Stratejik plan hazırlama Komisyonunu oluşturdu.

#### **2. Grup içindeki çalışma süreci**

Stratejik Plan Hazırlama Komisyonu 07.03.2011 – 09.03.2011 tarihleri arasında aldıkları eğitimle birlikte tıp fakültesinin misyon ve vizyonunu tanımlamak üzere kartopu yöntemi ile önce 2 kişilik sonra 4 kişilik sonra 6 kişilik gruplar şeklinde çalıştı. Çalışma sonunda 4 grubun hazırladığı misyon ve vizyon ifadelerinden biri taslak kabul edilerek bunun üzerinde faaliyet alanları da göz önüne alınarak ve diğer grupların ifadelerden de alıntılar yapılarak misyon ve vizyon cümleleri ortaya çıkarıldı.

#### **3. Hizmetten etkilenen ve hizmeti etkileyenlerin geri bildirimleri ile yapılan çalışmalar**

Dekanlık makamı tarafından, Tıp fakültesindeki tüm öğretim üyeleri ile görüşmeler yapmak üzere komisyondaki öğretim üyelerine görevlendirme yapıldı. Komisyon üyeleri 10.03.2011 – 20.03.2011 tarihleri arasında öğretim üyeleri ile önceden belirlenmiş kurallar kapsamında görüşmeler gerçekleştirdi ve hazırlan standart form aracılığıyla görüşler kaydedildi.

Bu görüşmeler sırasında misyon ve vizyon ile ilgili açıklamalar yapılarak hazırlanan metinlerle ilgili olarak tek tek öğretim üyelerinin görüşleri alındı. Hazırlanan formda değişiklik yapılan konular, çıkarılması ve eklenmesi istenen ifadeler ve yapılan değişiklik ile ilgili açıklamalar kaydedildi.

Benzer bir çalışma öğrenci temsilcileri ile de gerçekleştirildi.

Hizmetten etkilenen kesim ile ilgili olarak Trabzon Tabip Odası, Trabzon Sağlık Müdürlüğü, Pratisyen ve Uzman Hekimler ile Aile Hekimleri Derneği gibi dernek temsilcileri ile sağlık hizmeti alan halkı temsilen toplum temsilcileri ile de benzer yöntemler ile görüş alındı.

#### 4. Misyon Vizyon çalışmasının sonuçlandırılması

Toplanan tüm görüşler ışığında son geri bildirim tarihi olarak belirlenen 15.04.2011 tarihinde yaklaşık 3 saat süren bir değerlendirme süreci ile misyon ve vizyon içerikleri yeniden yapılandırıldı. Tıp fakültesi öğretim üyelerinden 136 'sının (%72) katılımı ile misyon ve vizyon tanımlamaları şekillenmiş oldu. Bu süreçte çok sayıda tekrar edilen veya az sayıda olsa bile görüşmeyi yapan stratejik planlama grubu üyesini ikna eden görüşler göz önüne alındı.

Misyon cümlesindeki "... nitelikli hekimler yetiştiren" ifadesinde belirtilen niteliklerin açık yazılması konusunda çok sayıda geri bildirim olduğu dikkati çekti. Ancak bu niteliklerin KTÜ ÇEP kapsamındaki yetkinlikler listesinde ve amaç hedefler içerisinde yer almış olmasından dolayı buradaki tanımda değişiklik yapılmamasına karar verildi.

Misyon cümlesinde yer alan "yaşam boyu öğrenen" ifadesinin "yaşam boyu öğrenen ve öğreten" şeklinde olması yönünde gelen görüşler değerlendirildi ve misyonda yer almasına karar verildi.

Vizyon cümlesi ile ilgili olarak "uluslar arası saygınlığa sahip bir kurumdur" ifadesinin "ulusal ve uluslar arası saygınlığa sahip bir kurumdur" şeklinde ekleme yapılmasına yönelik geribildirimlerle vizyon cümlesine son şekli verildi.

Misyon ve vizyon cümlesinin yeni şekli ile değişiklik yapılmayan noktalara yönelik gerekçe tüm öğretim üyeleri ile bireysel e-mail, tıp fakültesi internet sayfası ve hazırlanan posterler aracılığıyla paylaşılmıştır.

Çalışmanın sonunda hazırlanan misyon ve vizyon ifadeleri ile yapılan katkılar ve katkıda bulunan tüm öğretim üyelerinin isimleri ile birlikte hazırlanan posterler öğretim üyeleri ve öğrenciler ile paylaşıldı.

### III – MİSYON VE VİZYONUMUZ

#### KTÜ TIP FAKÜLTESİ OLARAK

##### MİSYONUMUZ :

KTÜ Tıp Fakültesi

Yaşam boyu öğrenme ve öğretme ilkesini benimsemiş, uluslararası yetkinliğe sahip, kanıta dayalı tıp yöntemlerini kullanan, nitelikli hekimler yetiştiren, Sürdürdüğü eğitim ve sağlık hizmetlerini daha üst seviyeye ulaştıracak AR-GE ve teknoloji üretim faaliyetlerinde bulunan, topluma ve bilime katkı sağlayan araştırmalar yapan, Bölge ve ülke ihtiyaçlarına öncelik vererek, uluslar arası standartlarda, ileri düzeyde sağlık hizmeti sunan, mesleki etik ve evrensel değerlere bağlı bir kurumdur.

##### VİZYONUMUZ:

KTÜ Tıp Fakültesinin Vizyonu

Ürettiği teknoloji ve bilimsel araştırmalarıyla öne çıkan, verdiği eğitim ve sağlık hizmetleriyle model oluşturan, ulusal ve uluslararası saygınlığa sahip bir kurum olmaktır.

# KTU TIP FAKÜLTESİ

## DEĞERLERİMİZ

Bilimsellik

Etik

Şeffaflık

Çağdaş

İnsana ve doğaya saygı

Tarafsızlık

Güvenilirlik

Üretkenlik

Yetkin

Dinamik

Ülke yararını gözeten

Paylaşımçı



#### IV - GÜÇLÜ – ZAYIF – FIRSAT -TEHDİT ANALİZİ

##### GÜÇLÜ YÖNLER

Bilişim altyapısı
Eski kurum
Yönetici desteği
Aklı başında genç akademisyenler
Anabilim Dalları yeterli
Altyapı
Teknokent
Bölgenin merkezi
Rektörün tıp fakültesinden olması
Tecrübe
Kararlılık
Yeterli sayıda akademisyen
Gelişmeye açık
Bölgede yapılmayan tedavi yöntemleri
AKTS sahipliği
Kongre merkezi
Kampüs olanakları
Fiziki altyapı
Stratejik konum
Şehir içi ulaşımın kolay olması
Havalimanı yakınlığı
Çalışma materyali
Teknik üniversiteye bağlı olmak
Yöneticilerle yüksek iletişim
Erasmus ve Farabi program katılımı
Eczacılık fakültesinin açılması
İyi bir Bilimsel Araştırma Projeleri birimi
Şehir yaşamının kolaylığı
Uluslar arası aktivitelerin yaygınlaşması
Hastaların kolay ulaşması
Sosyal tesisler

## ZAYIF YÖNLER

Kurumsallaşamamız
Akademik kurulların yaptırım gücünün az olması
Motivasyon eksikliği
Siyasetin yan etkisi
Hastanenin fiziksel şartları
Üniversitenin diğer birimleriyle iş birliğinin yetersiz olması
Şeffaf olunmaması
Büyük merkezlere uzak
Personel kalitesinin düşüklüğü
Temel bilimlerin zayıflatılması
Yönetim oluşturulmasında katılımcılığın olmaması
Maddi olanakların kıtlığı
Toplantıların baştan bir sonuca bağlanmış olması
Nitelikli idari personel eksikliği
Ölçme değerlendirmemizin iyi olmaması
ÇEP'in özümsememiş olması
Konsejlerin azlığı
Öğretim üyesi seçiminde liyakatın az olması
Eğiticilerin eğitimi olmaması
Özerk olunmaması
Araştırma görevlisi sayısı azlığı
AD başkanlarının yaşam boyu olması
BAP dışı kaynakların az kullanılması
Sanayici desteğinin olmaması
Temel bilimler binasının uzak olması
Akademik kurulların yapılmaması
Akademisyenlerin dengesiz dağılımı
Yardımcı sağlık personelinin azlığı
Ölçülebilir bir yapımızın olmaması
Grant/patent kuruluşları ile doğrudan ilişkisinin olmaması
Öğrencilere danışmanlık hizmeti verilmemesi



Temel bilişim okur yazarlığının az olması
Uzmanlık kadrosunun olmaması
Yeni uygulamalara dirençli bir prof kadrosu olması
Teorik ağırlıklı müfredat olması

## FIRSATLAR

Şehrin bölgenin merkezi olması
Teknolojinin gelişim hızı
Şehrin büyük şehir olma ihtimali
Bilimsel çalışmaların üniversite dışı destek olanağının olması
İnternet varlığı
Şehrin fakülteye yakın olması
Yeni bir üniversite kurulması
Adli tıp grup başkanlığının gelişmesi
İklim koşulları
Geniş floraya sahip olması
Endüstriyel tarım ürünlerinin bulunması
Deniz tarımının bulunması

## TEHDİTLER

Sağlık politikaları
Komşu illerde tıp fakültelerinin olması
Şehrin göç vermesi
Halkın bilgiye ve bilime saygı düzeyi
Eğitim araştırma hastanelerinin iyi olması
Güçlü radyo vericisinin verdiği zarar
Orta öğrenim olanaklarının zayıflığı
Allerjen bir bitki örtüsünün olması
Geniş floraya sahip olması

## V - KTÜ TIP FAKÜLTESİ STRATEJİK EYLEM GRUPLARI

KTU Tıp Fakültesi Stratejik Planı kapsamında misyon ve vizyonumuz göz önüne alınarak eğitim, hizmet ve araştırma alanlarında eylem grupları oluşturulmuştur.

1. Eğitim alanında Eğitim Koordinasyon Kurulu (EKG)
2. Hizmet alanına yönelik Hizmet Araştırma Grubu (HİGEM)
3. Araştırma Alanında ATILGAN

Strateji gruplarının misyon ve vizyonu göz önüne alarak tanımladıkları amaçlar ve amaçlara ulaştıracak hedefleri tanımlanmış ve öğretim üyeler ile paylaşılmıştır. Halen bu amaçlar için öğretim üyeleri veya öğrenciler tarafından gerekli görülen yeni hedefler eklenmektedir.

### 1 - EĞİTİM KOORDİNASYON GRUBU (EKG)

**AMAÇ:** Uluslar arası standartlar düzeyinde, değişen sağlık gereksinimlerini ve ulusal ölçütleri karşılayacak hekim yetiştirmek

### 2 – HİZMET GUBU

**AMAÇ:** KTÜ Tıp Fakültesi'nde sağlık hizmet sunumunu, araştırma ve eğitimi destekler ve geliştirir nitelikte kolay ulaşılabilir, güvenli ve hızlı hale getirmek amaçlanmıştır

### 3 – ARAŞTIRMA GRUBU

**AMAÇ:** Bilimsel düzeyi ilerleten, uygulamaya dönük ürün ve davranışlara dönüşebilen öncü araştırmaları desteklemek ve yürütmektir.

<b>Strateji Grubu</b>	<b>Öğretim Üyesi</b>
<b>EĞİTİM GRUBU</b>	Prof.Dr. Yavuz ÖZORAN
	Prof.Dr. Gamze ÇAN
	Doç.Dr. Elif BAHAT
	Doç.Dr.Kemal TURHAN
	Doç.Dr.Funda ÖZTUNA
	Doç.Dr.Figen CELEP
	Doç.Dr.Neşe KAKLIKKAYA
	Doç.Dr. Sinan CANPOLAT
	Y.Doç.Dr.M.Ali ÇAN
	Y.Doç.Dr.Savaş ÖZSU
	Y.Doç.Dr. Murat KARKUCAK
Y.Doç.Dr.Adem TÜRK	
<b>HİZMET GRUBU</b>	Prof.Dr. Faruk AYDIN
	Doç.Dr. Ümit ÇOBANOĞLU
	Doç.Dr.Ahmet URAL
	Y.Doç.Dr.Savaş YAYLI
	Y.Doç.Dr.Emine CANYILMAZ
<b>ARAŞTIRMA GRUBU</b>	Prof.Dr.Rasin ÖZYAVUZ
	Prof.Dr.Engin YENİLMEZ
	Doç.Dr.M.Abdulkerim ÜNSAL
	Doç.Dr. Ahmet ALVER

## VI - STRATEJİK GRUPLARIN HEDEFLERİ

### 1 - EĞİTİM KOORDİNASYON GRUBU (EKG)

HEDEFLER	Sorumlu
1-KTÜ ÇEP'in 2011 yılı haziran ayı sonuna kadar öğretim üyelerinin en az %90'I tarafından yeniden yapılandırılmasını sağlamak	Yrd. Doç. Dr. Savaş ÖZSU
2- Düzenlenmiş ÇEP'te yetkinliklerle ilgili belirtke tablolarının öğretim üyelerinin en az %95'ini kapsayacak şekilde 2013 sonuna kadar hazırlanması	Prof. Dr. Yavuz ÖZORAN
3-Uluslar arası tıp eğitim standartları ile oluşturulmakta olan müfredatın karşılaştırılarak 2014 yılı sonunda farkın %25 den az olmasının sağlanması	Doç. Dr. Sinan CANPOLAT
4- Öğrenci akademik sosyal ve kariyer danışmanlığı sisteminin 2012 yıla sonuna kadar WEB tabanlı veri takibi yapacak şekle getirilmesi	Doç. Dr. Kemal TURHAN Doç. Dr. Mesut ÜNSAL
5- Tüm program değerlendirme araçlarının geliştirilmesi ve geri bildirimlerin toplanarak 2013 yıla sonuna kadar en az 1 kez denenmiş olması	Doç. Dr. Funda ÖZTUNA Doç. Dr. Kemal TURHAN
6- Çoklu ölçme-değerlendirme yöntemlerinin 2014 yılı sonuna kadar her anabilim dalı için %30'un üzerine çıkartmak	Doç. Dr. Figen CELEP Doç. Dr. Neşe KAKLIKAYA
7- Öncelikli bölge sağlık sorunlarının tespit edilerek var olan farklılığın en az %90'nının 2013 yılı sonuna kadar programa yansıtılması	Yrd. Doç. Dr. Murat KARKUCAK
8-Haziran 2011 sonuna kadar fakültemiz öğretim üyelerine yönelik eğitim formasyonu yönergesinin hazırlanarak, yayınlanması ve 2012 yılı sonuna kadar öğretim üyelerinin en az %90'ının eğitim formasyonu alması ve yeni gelenlerin almasının sürdürülmesi sağlanacak	Prof. Dr. Gamze ÇAN Yrd. Doç. Dr. Adem TÜRK
9- Her bir dönemde eğitim programının %10'unun seçmeli ders ve serbest zaman yaratacak şekilde 2013 yılı sonuna kadar yeniden düzenlenmesi	Yrd. Doç. Dr. Savaş ÖZSU Doç. Dr. Funda ÖZTUNA
10- Eğitim sorumlularının görev yetki sorumlulukları ile ilgili yönergenin 2011 yılı mayıs ayı sonuna kadar hazırlanması	Yrd. Doç. Dr. M. Ali ÇAN
11- İletişim becerilerinin geliştirilmesi ve kanıta dayalı tıp uygulamalarının eğitime programında 2013 yılı sonuna kadar yer almasının sağlanması	Doç. Dr. Elif BAHAT Prof. Dr. Gamze ÇAN
12- Var olan bilişsel hedef sorularının %95'ine yönelik olarak her hedefin en az 4 sorusu olacak şekilde artırılması ve madde analizlerinin 2012 yılının sonuna kadar yapılması	Doç. Dr. Kemal TURHAN Prof. Dr. Gamze ÇAN
13- Öğrencilerin serbest saatlerinde çalışabilmesi için 2011 yılı sonuna kadar bir okuma salonunun açılması	Prof. Dr. Yavuz ÖZORAN Prof. Dr. Gamze ÇAN
14- Tıpta uzmanlık sınavında sorulan soruların amaçlarının tespit edilerek en az %75 oranında müfredatımızda yer almasının 2012 yılı sonuna kadar sağlanması	Prof. Dr. Yavuz ÖZORAN Prof. Dr. Gamze ÇAN
15 - 2011 - 2012 yıl sonuna kadar fakültemizde yapılmakta olan tüm sınavların ve her ders kurulu - staj başarılarının değerlendirilerek ilgili ders staj kurulu müfredatının gözden geçirilmesinin sağlanması	Doç. Dr. Kemal TURHAN Doç. Dr. Figen CELEP

## 2 – HİZMET GUBU (HİGEM)

HEDEFLER	Sorumlu
1-2012 yılı sonuna kadar hastaneye başvuran kişileri en az %90'ının istedikleri birime daha kolay ulaşabilmelerini sağlayacak düzenlemelerin yapılması.	Doç. Dr. Ümit ÇOBANOĞLU
2-2013 yılı sonuna kadar AD'nın araştırma, eğitim ve hizmet programlarının en az % 95'inin elektronik ortama taşınması (Fakülte Web sayfası).	Doç. Dr. Ahmet URAL
3-2012 yılı sonuna kadar tüm birimlerin en az % 95'inde telefon ve internet ile randevu sistemine geçilmesi.	Yrd. Doç. Dr. Emine CANYILMAZ
4- 2013 yılı sonuna kadar hasta dosyalama sisteminin e-dosya sistemine geçişinin sağlanması.	Yrd. Doç. Dr. Emine CANYILMAZ
5-2015 yılı sonuna kadar uzaktan eğitim merkezi ile koordinasyona geçilerek hastanede yürütülen faaliyetlerin telekonferans sistemi ile kayıt ve paylaşımını sağlayacak ortamın hazırlanması.	Prof. Dr. Faruk AYDIN
6- Sağlık hizmetlerinin hangilerinin eğitime yönelik kullanılabileceği yönünde 2012 yıl sonuna kadar bir rapor hazırlanması.	Doç. Dr. Ahmet URAL
7- 2012 yılı sonuna kadar hastanemizin sağlık hizmetleri yönünden akreditasyonu için eylem planını içeren raporun hazırlanması.	Yrd. Doç. Dr. Savaş YAYLI

### 3 – ARAŞTIRMA GRUBU

HEDEFLER	Sorumlu
1- 2014 şubat ayı itibarı ile fakültemizde yapılmış olan, son 2 yılda yapılmış uzmanlık, yüksek lisans ve doktora tezleri sayısının % 80'inden fazlasının yayına dönüştürülmesi sağlanacak	Doç.Dr. Ahmet ALVER
2-2012 nisan ayından itibaren yıl sonunda üniversite tarafından bilimsel çalışmalara verilen maddi desteğin impakt faktörlerine göre de hesaplanması sağlanacak	Prof.Dr.Rasin ÖZYAVUZ
3-2013 nisan ayından itibaren BAP değerlendirme sürecinin 3 aya indirilebilmesi için çözüm raporu hazırlanarak gerekli mercilere bildirilecek	Doç.Dr. Mesut A. ÜNSAL
4- 2012 yılı sonu itibarı ile, gerçekleşmiş veya yayınlanmış bilimsel faaliyetlerin sunulduğu, yılda 2 kez çıkan bir bülten yayınlanacak.	Doç.Dr. Mesut A. ÜNSAL
5- 2013 yılı içinde 1 patent bürosu açılması sağlanacak	Prof.Dr.Engin YENİLMEZ
6- 2013 yılı içinde profesyonel yabancı dil ve biyoistatistik desteği verecek bir birim oluşturulacak veya bu hizmeti verebilecek ulusal ve uluslararası bir kurumdan hizmet satın alınacak.	Prof.Dr. Faruk AYDIN, Doç.Dr. Mesut A. ÜNSAL
7 - 2012 yılı sonu itibarı ile, fakülte öğretim üyelerimizin en az %50'sinin katılımıyla yılda en az bir kez olmak üzere makale yazım ve yayınlama teknikleri konusunda eğitim toplantıları düzenlenecek.	Prof.Dr.Engin YENİLMEZ
8- 2012 yılı sonu itibarı ile, deney hayvanlarının ünitesinin yeniden kurulması için mali fizibilite raporunun hazırlanıp idareye sunulacak	Prof.Dr. Yavuz ÖZORAN
9 - 2013 yılı sonuna kadar, Tıp Fakültesi öğretim üyelerimizden patent başvurusu olan en az 5 çalışmanın olması sağlanacak.	Prof.Dr.Rasin ÖZYAVUZ

## **Stratejik Planlama Grubu**

Prof.Dr. Yavuz ÖZORAN

Prof.Dr. Faruk AYDIN

Prof.Dr. Gamze ÇAN

Prof.Dr. Rasin ÖZYAVUZ

Prof.Dr. Engin YENİLMEZ

Doç.Dr. M.Abdulkerim ÜNSAL

Doç.Dr. Ümit ÇOBANOĞLU

Doç.Dr. Kemal TURHAN

Doç.Dr. Funda ÖZTUNA

Doç.Dr. Elif BAHAT

Doç.Dr. Figen CELEP

Doç.Dr. Ahmet URAL

Doç.Dr. Neşe KAKLIKKAYA

Doç.Dr. Ahmet ALVER

Doç.Dr. Sinan CANPOLAT

Y.Doç.Dr. M.Ali ÇAN

Y.Doç.Dr. Savaş ÖZSU

Y.Doç.Dr.Savaş YAYLI

Y.Doç.Dr. Murat KARKUCAK

Y.Doç.Dr. Emine CANYILMAZ

Y.Doç.Dr. Adem TÜRK