

# KARADENİZ TEKNİK ÜNİVERSİTESİ

*54. YIL*



## 2008 YILI FAALİYET RAPORU

Nisan 2009  
TRABZON

*Strateji Geliştirme Daire Başkanlığı*

## İÇİNDEKİLER

<b>ÜST YÖNETİCİ SUNUŞU</b>	1
<b>I- GENEL BİLGİLER</b>	
A- Misyon ve Vizyon	2
B- Yetki, Görev ve Sorumluluklar	2
C- İdareye İlişkin Bilgiler	3
1- Fiziksel Yapı	5
2- Örgüt Yapısı	18
3- Bilgi ve Teknolojik Kaynaklar	20
4- İnsan Kaynakları	22
5- Sunulan Hizmetler	26
6- Yönetim ve İç Kontrol Sistemi	32
<b>II- AMAÇ ve HEDEFLER</b>	
A- İdarenin Amaç ve Hedefleri	34
B- Temel Politikalar ve Öncelikler	40
C- Diğer Hususlar	40
<b>III- FAALİYETLERE İLİŞKİN BİLGİ VE DEĞERLENDİRMELER</b>	
A- Mali Bilgiler	41
1- Bütçe Uygulama Sonuçları	41
2- Temel Mali Tablolara İlişkin Açıklamalar	45
3- Mali Denetim Sonuçları	49
B- Performans Bilgileri	49
1- Faaliyet ve Proje Bilgileri	49
2- Performans Sonuçları Tablosu	59
3- Performans Sonuçlarının Değerlendirilmesi	75
4- Performans Bilgi Sisteminin Değerlendirilmesi	75
<b>IV- KURUMSAL KABİLİYET ve KAPASİTENİN DEĞERLENDİRİLMESİ</b>	
A- Üstünlükler	76
B- Zayıflıklar	76
C- Değerlendirme	77
<b>V- ÖNERİ VE TEDBİRLER</b>	77
<b>EKLER</b>	
Ek-1 İç Kontrol Güvence Beyanı	78
Ek-2 Mali Hizmetler Birim Yöneticisinin Beyanı	79

## ÜST YÖNETİCİ SUNUŞU

Gittikçe artan rekabet ortamı, kamuoyu talepleri, azalan finans kaynakları üniversiteleri yenilikçiliğe itmektir. Özellikle Batı Avrupa üniversiteleri son 30 yıldır hesap verebilirlik ve özerklik üzerine büyük değişim yaşamaktadır. Avrupa Birliğinin geliştirdiği Kalite Güvence Sistemi de bu zorunluluktan doğmuştur.

Yükseköğretim Kurumu'nun üniversitelerden beklediği, kalite ve kalite geliştirme düzeyini gösteren **Kalite Belgesinin** alınmasıdır. Bu amaçla 2005 yılında çıkarılan yönetmelik, üniversitelerin eğitim-öğretim ve araştırma faaliyetleri ile idari hizmetlerinin değerlendirilmesini, kalitelerinin geliştirilmesini, bağımsız dış değerlendirme süreciyle kalite düzeylerinin onaylanması ve tanımlanması esaslarını düzenlemektedir. Kısaca Yükseköğretim Kurumu, dış değerlendirme geçirmeden kalite belgesi alınmasının mümkün olamayacağını vurgulamaktadır.

Diğer taraftan 5018 sayılı Kamu Mali Yönetimi ve Kontrol Kanunu, mali yönetim ve kontrol sistemimizi yeniden yapılandırarak; kamu kaynaklarının kalkınma planları ve programlarda yer alan hedefler doğrultusunda etkin kullanımını, hesap verilebilirliği ve mali saydamlığının sağlanmasını amaçlamıştır. Bu doğrultuda, kamu idarelerine stratejik plan hazırlayarak orta ve uzun vadeli amaç ve hedeflerini belirlemelerini, bütçelerini bu amaçlar doğrultusunda performansa dayalı olarak hazırlamalarını ve her yıl faaliyet raporları hazırlayarak yürüttükleri faaliyetleri değerlendirip kamuoyunu bilgilendirmelerini istemiştir.

Stratejik planlar, 2 yıl uygulama sonunda üst düzeyde belirlenen misyon, vizyon, değerler ve amaçlar dışında stratejik hedefler ve faaliyetler bazında değişikliklere uğrayabilmektedir. 2008 yılı Eylül ayında gerçekleştirilen ADEK kurulu üyelerinin kısmen yenilenmesi ve eğitim çalışmaları sonucunda, Üniversitemiz Stratejik Plan Komisyonu katılımcı yaklaşımla hazırladığı yenilenmiş Stratejik Planı, 29 Aralık 2008 tarihinde ADEK'e sunmuştur. 30 Aralık 2008 tarihinde ise Senato ve Üniversite Yönetim Kurulu'nun ortak toplantısıyla 2009-2013 dönemini kapsayan yeni Stratejik Plan uygulamaya konur duruma gelmiştir.

Hazırlıkları tamamlanan bilgi paketi, diploma eki ve AKTS çalışmaları sonucunda Avrupa Üniversiteler Birliği(EUA)'nın denetimine 2009 yılı içinde başvurulacaktır. Dış denetimimizin yapılarak kalite belgesinin alınabilmesi için iç denetim çalışmalarımızın tamamlanması gerekmektedir.

Üniversitemiz tüm birimlerinin katılımı ile hazırlanan 2008 Yılı Faaliyet Raporumuzu kamuoyunun bilgisine sunar, Karadeniz Teknik Üniversitesi'nin gelişmesine ve faaliyetlerin gerçekleşmesine katkı verenlere teşekkür ederim. Saygılarımla.

Prof.Dr. İbrahim ÖZEN

Rektör

## **I- GENEL BİLGİLER**

### **A. Misyon ve Vizyon**

#### **Misyon**

Ülkenin kalkınmasını etkileyecek araştırmalar yapmak, topluma hizmeti sunarken ülke çıkarını kendi çıkarı önünde tutmak, toplumsal gelişmenin sağlanması amacıyla; düşünme, algılama ve sorun çözme yeteneği gelişmiş, Atatürk ilkelerini özümsemiş, iletişim ve etkileşim becerisine sahip, kültür, sanat ve doğaya değer veren evrensel niteliklere sahip bireyler yetiştirmektir.

#### **Vizyon**

Ulusal ve uluslar arası bilim ve teknoloji dünyası ile bütünleşmiş, her ortamda aranır nitelikte eleman yetiştirmiş, özgün araştırmalar ve profesyonel hizmet anlayışı ile kabul görmüş bir kurum yaratmaktır.

### **B. Yetki, Görev ve Sorumluluklar**

Üniversitemizin yetki, görev ve sorumlulukları Anayasamızın 30'uncu maddesi, 2547 sayılı Yükseköğretim Kanunu ile diğer ilgili Kanun ve Kanun Hükmünde Kararnamelerde sayılmıştır.

2547 sayılı Yükseköğretim Kanunu'nun 12. maddesinde belirtilen Yükseköğretim Kurumlarının görevleri aşağıda sıralanmıştır.

- a) Çağdaş uygarlık ve eğitim-öğretim esaslarına dayanan bir düzen içinde, toplumun ihtiyaçları ve kalkınma planları ilke ve hedeflerine uygun eğitim-öğretim, bilimsel araştırma, yayın ve danışmanlık yapmak,
- b) Kendi ihtisas gücü ve maddi kaynaklarını rasyonel, verimli ve ekonomik şekilde kullanarak, milli eğitim politikası ve Yükseköğretim Kurulu tarafından yapılan plan ve programlar doğrultusunda, ülkenin ihtiyacı olan dallarda ve sayıda insan gücü yetiştirmek,
- c) Türk toplumunun yaşam düzeyini yükseltici ve kamuoyunu aydınlatıcı bilim verilerini söz, yazı ve diğer araçlarla yaymak,
- d) Örgün, yaygın, sürekli ve açık eğitim yoluyla toplumun özellikle sanayileşme ve tarımda modernleşme alanlarında eğitilmesini sağlamak,
- e) Ülkenin bilimsel, kültürel, sosyal ve ekonomik yönlerden ilerlemesini ve gelişmesini ilgilendiren sorunlarını, diğer kuruluşlarla işbirliği yaparak, kamu kuruluşlarına önerilerde bulunmak suretiyle öğretim ve araştırma konusu yapmak, sonuçlarını toplumun yararına sunmak ve kamu kuruluşlarınca istenecek inceleme ve araştırmaları sonuçlandırarak düşüncelerini ve önerilerini bildirmek,
- f) Eğitim - öğretim ve seferberliği içinde, örgün, yaygın, sürekli ve açık eğitim hizmetini üstlenen kurumlara katkıda bulunacak önlemleri almak,

- g) Yörelereindeki tarım ve sanayinin gelişmesine ve ihtiyaçlarına uygun meslek elemanlarının yetişmesine ve bilgilerinin gelişmesine katkıda bulunmak, sanayi, tarım ve sağlık hizmetleri ile diğer hizmetlerde modernleşmeyi, üretimde artışı sağlayacak çalışma ve programlar yapmak, uygulamak ve yapılanlara katılmak, bununla ilgili kurumlarla işbirliği yapmak ve çevre sorunlarına çözüm getirici önerilerde bulunmak,
- h) Eğitim teknolojisini üretmek, geliştirmek, kullanmak, yaygınlaştırmak,
- i) Yükseköğretimin uygulamalı yapılmasına ait eğitim - öğretim esaslarını geliştirmek, döner sermaye işletmelerini kurmak, verimli çalıştırmak ve bu faaliyetlerin geliştirilmesine ilişkin gerekli düzenlemeleri yapmaktır.

### C. İdareye İlişkin Bilgiler

20 Mayıs 1955 tarih ve 6594 Sayılı Kanunla kurulmuş olan Karadeniz Teknik Üniversitesi, İstanbul ve Ankara illeri dışında kurulan ilk ve Türkiye'nin dördüncü üniversitesidir.

Kuruluşundan yaklaşık sekiz yıl sonra, 19 Eylül 1963 tarihinde 336 sayılı kanunla Rektörlük ve Fakülte kadroları verilerek Temel Bilimler, İnşaat-Mimarlık, Makina-Elektrik ve Orman Fakülteleri kurulmuştur. Üniversitede eğitim-öğretime ise 2 Aralık 1963 tarihinde Esentepe Mahallesi'ndeki Trabzon Atatürk İlköğretim Okulu'nun İlkokul Binasında başlanmıştır. 1966 yılında Üniversite bugünkü merkez kampüse taşınmıştır. Gelişimini sürdüren Karadeniz Teknik Üniversitesi'ne, 4 Ocak 1973 tarih ve 1659 sayılı Kanunla da Yer Bilimleri ve Tıp Fakültesi kadroları verilmiştir. 1981 yılında 2547 sayılı Yükseköğretim Kanunu'nun çıkarılmasından sonra Üniversite sürekli olarak büyümeye başlamış, buna bağlı olarak yeni fakülte ve bölümler açılmıştır.

Karadeniz Teknik Üniversitesi, içerisinde bulunduğu coğrafi bölgede yaşayan halkın ihtiyaçlarını göz önüne alarak gelişimine devam etmektedir. Bu amaçla yeni kurulan Dış Hekimliği, Eczacılık, Güzel Sanatlar, Of Teknik Eğitim, İletişim ve Hukuk Fakülteleri Üniversitenin eğitim ve araştırma potansiyelini daha da artırmıştır.

17 Mart 2006 tarih ve 5467 sayılı Kanun ile Rize, Ordu ve Giresun Üniversiteleri, 17 Mayıs 2007 tarih ve 5662 sayılı Kanunla da Artvin Çoruh Üniversitesi, 31 Mayıs 2008 tarihlerinde de Gümüşhane Üniversitesi kurularak son 2 yılda toplam 5 yeni üniversite Karadeniz Teknik Üniversitesi bünyesinden ayrılmıştır. Artık, Karadeniz Teknik Üniversitesi Trabzon iline ait bir üniversite konumuna gelmiştir.

Karadeniz Teknik Üniversitesi bugün, 14 fakülte, 1 Devlet Konservatuvarı, 3 enstitü, 3 yüksek okul, 7 meslek yüksekokulu ile yeni bir yapılanmaya kavuşmuştur.

Karadeniz Teknik Üniversitesi'nin 54 yıllık tarihinde çok sayıda fakülte adı değişimi yanında bazı bölümlerin değişik fakülteler içinde yer aldığı da görülmüştür. Bugün Mühendislik Fakültesi içinde yer alan Jeoloji Mühendisliği Bölümü, 1965 yılında Temel Bilimler Fakültesi içinde kurulmuş ve aynı yıl içinde eğitim öğretime başlamıştır. Keza, Jeodezi ve Fotogrametri Mühendisliği Bölümü de 1965 yılında İnşaat-Mimarlık Fakültesi içinde kurulmuş ve 3 yıl sonra eğitim-öğretime geçmiştir. Mühendislik-Mimarlık Fakültesi, 2005 yılında Mühendislik ve Mimarlık fakülteleri olarak ikiye ayrılmıştır. 2007 Aralık ayında kurulan Hukuk Fakültesi ise, 2008 yılı Eylül ayında Gazi Üniversitesinde eğitim-öğretime başlamıştır.

### Fakültelerin Kuruluş ve Eğitim-Öğretime Başlama Tarihleri

Fakülteler	Kuruluş Tarihi	Eğitim-Öğretime Başlama Tarihi
İnşaat Mimarlık	19.09.1963	02. 12. 1963
Temel Bilimler	19.09.1963	Eylül 1971
Makine-Elektrik	19.09.1963	Eylül 1969
Orman	19.09.1963	23.09.1971
Yer Bilimleri	04.01.1971	Eylül 1971
Tıp ve Sağlık Bilimleri	04.01.1971	Eylül 1976
Mühendislik-Mimarlık	20.07.1982	20.07.1982
Tıp	20.07.1982	20.07.1982
Fen-Edebiyat	20.07.1982	20.07.1982
İktisadi ve İdari Bilimler	20.07.1982	20.07.1982
Fatih Eğitim	20.07.1982	20.07.1982
Sürmene Deniz Bilimleri	03.07.1992	03.07.1992
Diş Hekimliği	17.06.2003	25.09.2006
İletişim	17.06.2003	23.09.2007
Eczacılık	02.08.2003	-
Güzel Sanatlar	29.04.2004	-
Of Teknik Eğitim	29.04.2004	-
Mühendislik	04.07.2005	04.07.2005
Mimarlık	04.07.2005	04.07.2005
Hukuk	26.12.2007	15.09.2008





## 1-Fiziksel Yapı

### KAMPÜSLER (YERLEŞKELER)

#### **MERKEZ KANUNİ KAMPÜSÜ**

- Rektörlük
- Mühendislik Fakültesi
- Mimarlık Fakültesi
- Fen-Edebiyat Fakültesi
- Orman Fakültesi
- İktisadi İdari Bilimler Fakültesi
- Tıp Fakültesi
- Diş Hekimliği Fakültesi
- Eczacılık Fakültesi
- Hukuk Fakültesi
- Yabancı Diller Yüksekokulu
- Beden Eğitimi ve Spor Yüksekokulu
- Sağlık Hizmetleri Meslek Yüksekokulu
- Turizm ve Otelcilik Meslek Yüksekokulu
- Enstitüler
- Uygulama ve Araştırma Merkezleri

**FATİH KAMPÜSÜ (Söğütlü/Trabzon)**

Fatih Eğitim Fakültesi  
İletişim Fakültesi  
Devlet Konservatuvarı  
Trabzon İlahiyat Meslek Yüksekokulu

**AKÇAABAT KAMPÜSÜ (Söğütlü/Trabzon)**

Güzel Sanatlar Fakültesi  
Trabzon Meslek Yüksekokulu

**SÜRMENE KAMPÜSÜ (Trabzon)**

Sürmene Deniz Bilimleri Fakültesi  
Abdullah Kanca Meslek Yüksekokulu

**MUAMMER DERELİ KAMPÜSÜ (Sürmene/Trabzon)**

Sürmene Deniz Bilimleri Fakültesi Deniz Ulaştırma İşletme Mühendisliği Bölümü

**BEŞİKDÜZÜ KAMPÜSÜ (Beşikdüzü/Trabzon)**

Beşikdüzü Meslek Yüksekokulu

**TRABZON**

Trabzon Sağlık Yüksekokulu

**OF (Trabzon)**

Of Teknik Eğitim Fakültesi

**VAKFIKEBİR (Trabzon)**

Vakfıkebir Meslek Yüksekokulu

**MAÇKA (Trabzon)**

Maçka Meslek Yüksekokulu

**ARSİN (Trabzon)**





### 1.1.Karadeniz Teknik Üniversitesi Taşınmazlarının Dağılımı

Yerleşke Adı	Mülkiyet Durumuna Göre Taşınmaz Alanı (m2)			Toplam (m2)
	Üniversite	Maliye Haz.	Diğer	
Kanuni Kampüsü	62.534,70	963.256,91		1.025.791,61
Sahil Tesisleri		67.683,00		67.683,00
Fatih Eğitim Fakültesi	224.614,69			224.614,69
Sürmene Deniz Bilimleri Fakültesi	21.664,00			21.664,00
Of Teknik Eğitim Fakültesi	4.573,00	26.896,52	1.535,00	33.004,52
Beşikdüzü Meslek Yüksekokulu		17.000,00		17.000,00
Güzel Sanatlar Fak./Trabzon MYO	5.730,00			5.730,00
Trabzon Sağlık Yüksekokulu			8.500,00	8.500,00
Maçka Meslek Yüksekokulu			2.293,00	2.293,00
Sürmene Abdullah Kanca MYO	4.787,00			4.787,00
Arsin		11.024,63		11.023,63



## 1.2.Karadeniz Teknik Üniversitesi Kapalı Alanların Dağılımı

BİRİMLER	İDARİ BİNALAR	EĞİTİM ALANLARI		SOSYAL ALANLAR		SPOR ALANLARI		TOPLAM
		DERSLİK	LABORAT.	KANTİN/ KAFETER YA	LOJMAN	AÇIK SPOR TESİS.	KAPALI SPOR TESİS.	
Rektörlük	45392	4680	144	4494	55298	20321	3489	133818
Mühendislik Fak.	42002	9361	14520	734				66617
Fatih Eğt.Fak.	19595	9745	390	1905	3670	1220	2950	39475
Tıp Fak.	8385	2625	2400	170				13580
Diş Hek.Fak.	600	800	228	228				1856
Fen-Edebiyat Fak.	15377	3922	4760	171				24230
İletişim fak.Dek.	1500	4500		200				6200
Orman Fak.	6566	1204	3584	240				11594
Sürmene Den.Bil.Fak.	7922	8874	400	930	1440	748		20314
İktisadi ve İdari Bil.Fak.	8743	3257	250	750				13000
Mimarlık Fak.Dek.	2766	2811	1135					6712
Temel Tıp Bilimleri	1000	200	4314					5514
Yabancı Diller Y.O	424	13600		400				14424
Sağ.Hiz.M.Y.O	340	310	105	62				817
Trabzon M.Y.O	1700	2520	150	120				4490
Vakıfkebir M.Y.O	500	3595						4095
Farabi Hastanesi	58600		14500					73100
Beşikdüzü M.Y.O	1600	912	250	224				2986
Trabzon Sağ.Y.O	551	704	200	330			312	2097
Maçka M.Y.O	400	3100	500					4000
Turizm ve Otelcilik M.Y.O	250	90	30	300	600	392		1662
Güzel Sanatlar Fak.	1850	6500	4000	1000				13350
Eczacılık Fak.	500	900	2250					3650
<b>GENEL TOPLAM</b>	<b>226563</b>	<b>84210</b>	<b>54110</b>	<b>12258</b>	<b>61008</b>	<b>22681</b>	<b>6751</b>	<b>467581</b>



### 1.3. Taşıtlar

Taşıtın Cinsi	Göreve Tahsis Edilmiş, Kuruma Ait Taşıtlar	Göreve Tahsis Edilmiş, Hizmet Alımı Yoluyla Edinilmiş Taşıtlar	Adet
Otomobil	X		17
Ambulans	X		6
Minibüs	X		7
Midibüs	X		4
Otobüs	X		13
Kamyonet	X		8
Kamyon	X		3
İtfaiye (Arazöz)	X		1
İş Makinası	X		4
Traktör	X		1

### 1.4. Eğitim Alanları Derslikler

Eğitim Alanı	Anfi (Adet)	Sınıf(Adet)	Bilgisayar Lab(Adet)	Diğer Lab (Adet)	Toplam (Adet)
<b>0-50 Kişilik</b>	4	327	33	93	<b>457</b>
<b>51-75 Kişilik</b>	1	83	4	21	<b>109</b>
<b>76-100 Kişilik</b>	14	46	1	1	<b>62</b>
<b>101-150 Kişilik</b>	11	2	0	0	<b>13</b>
<b>151-250 Kişilik</b>	8	4	0	0	<b>12</b>
<b>251-Üzeri Kişilik</b>	6	36	1	28	<b>71</b>
<b>Toplam</b>	<b>44</b>	<b>498</b>	<b>39</b>	<b>143</b>	<b>724</b>



## 1.5- Sosyal Alanlar

### 1.5.1. Kantinler ve Kafeteryalar

Bölümler	Sayısı (Adet)	Kapalı Alanı (m <sup>2</sup> )
Kantin	15	4.262,17
Kafeterya	3	515,69
<b>Toplam</b>	<b>18</b>	<b>4.777.86</b>

### 1.5.2. Yemekhaneler

Bölümler	Sayısı (Adet)	Kapalı Alanı (m <sup>2</sup> )	Kapasitesi (Kişi)
Öğrenci Yemekhanesi	7	6.825	5.075
Personel Yemekhanesi	2	775	280
Farabi Hastanesi Yemekhanesi	3	950	650
<b>Toplam</b>	<b>12</b>	<b>8.550</b>	<b>6.005</b>

### 1.5.3 Misafirhaneler

#### Turizm ve Otelcilik Meslek Yüksekokulu Tesisleri:

Karadeniz Teknik Üniversitesi Merkez Kanuni Kampüsü'nde deniz kenarında bulunan Turizm ve Otelcilik Meslek Yüksek Okulu bünyesinde 107 yataklı bir misafirhane, yazlık ve kışlık olarak kullanılabilen yeni moder görünüme sahip restoran, pastane, kafeterya, tenis, voleybol ve basketbol sahaları yer almaktadır. Tesisler, hem Turizm ve Otelcilik Bölümü öğrencilerine uygulama yeri, hem de Üniversite personeli ve misafirlerin yararlanabileceği bir mekân olarak hizmet vermektedir.

#### Öğrenci Evi:

Turizm ve Otelcilik Meslek Yüksekokulu uygulama işletmesi tesislerinde bulunan 250 kapasiteli öğrenci evinde kafeterya hizmetleri verilmekte ve öğrenci kulüplerinin düzenledikleri çeşitli sosyal aktiviteler için kullanılmaktadır.

#### Koru Tesisleri:

Üniversite Merkez Kanuni Kampüsü'nde yer alan Koru Tesisleri bütün yıl boyu hizmet vermektedir. Bu tesiste her türlü yemek ihtiyacının karşılanabileceği bir restoran ve öğrencilerin hoşça vakit geçirmelerine imkân tanıyan bir adet oyun salonu bulunmaktadır. Bunlara ilave olarak, Koru Tesisi 28 adet çift kişilik ve 4 adet suit odası ile farklı amaçlar için Karadeniz Teknik Üniversitesine dışarıdan gelen herkesin faydalanabileceği modern bir misafirhaneye de sahiptir.

Tesislere ilişkin sayısal bilgiler aşağıdaki tabloda verilmiştir.

Bölümler	Sayısı (Adet)	Kapalı Alan (m <sup>2</sup> )	Kapasitesi (Yatak)
Öğrenci Evi	1	1.421	
Turizm ve Otelcilik Meslek Yüksek Okulu Misafirhanesi	1	600	107
Koru Misafirhanesi	1	3.355	60
<b>Toplam</b>	<b>3</b>	<b>5.376</b>	<b>167</b>

#### 1.5.4. Öğrenci Yurtları

	Yatak Sayısı 1	Yatak Sayısı 2	Yatak Sayısı 3 – 4	Yatak Sayısı 5 – Üzeri
Oda Sayısı			39	
Alanı m <sup>2</sup>			1092	

#### 1.5.5. Lojmanlar

Sayısı (Adet)		Kapalı alanı (m <sup>2</sup> )
Dolu	Boş	
566	15	55.893

#### 1.5.6. Spor Tesisleri

##### **Hasan Polat Kapalı Spor Salonu :**

Karadeniz Teknik Üniversitesi merkez Kanuni Kampüsü'nde yer alan kapalı spor salonu her türlü kapalı alan spor müsabakalarının yapılmasına uygun bir donanıma sahiptir. Salonunda 600 kişilik oturma kapasiteli bir tribün, soyunma odaları, basın ve ses düzeni odası, dinlenme lobisi, 2 adet sauna ve değişik amaçlı kullanılabilen bürolar bulunmaktadır.

##### **Stadyum:**

Merkez kampüs içerisinde bulunan stadyum, 100x60 m ebatlı bir çim sahaya sahip olup, bir tarafından üstü kapalı ve koltuklu, diğer iki tarafından ise sadece koltuklu tribünlerle çevrilidir ve 3000 kişilik oturma kapasitesine sahiptir. Stadyum, modern ışıklandırması ve skorborduyla gece müsabakalarının da yapılabileceği bir tarzda düzenlenmiştir.

##### **Olimpik Yüzme Havuzu:**

Karadeniz Teknik Üniversitesi Merkez Kanuni kampüsü'nde deniz kenarında bulunan Turizm ve Otelcilik Meslek Yüksek Okulu bünyesinde yer alan olimpik yüzme havuzu, tüm su sporlarının yapılmasına uygundur. Aynı anda 250 kişinin faydalanabileceği havuzda, duş kabinli ve kilitlenebilir dolaplı soyunma odaları mevcut olup, havuz suyu son sistem filtrasyon ve otomatik ilaçlama sistemi ile temizlenmektedir. Ana havuzun bitişiğinde 5x5x0.6 m ebatlı bir çocuk havuzu da vardır. Havuz kenarında güneşlenme imkânları ile beslenme gereksinimi için bir kafeterya ve sağlık hizmetleri için revir özelliği taşıyan bir sağlık kabini mevcuttur.

**Sağlıklı Yaşam Tesisleri:**

Çim saha kapalı tribünü altında yeni oluşturulan spor kompleksi bünyesinde sağlıklı yaşam kapsamında kullanılacak sauna salonu, ağırlık merkezi, step salonu, düşünce sporları salonu ve diğer sağlıklı yaşam için spor faaliyetlerine uygun salonlar mevcuttur.

Üniversitemizin merkez ve diğer yerleşkelerinde yukarıda sayılanlar dışında birçok spor tesisi bulunmaktadır. Spor tesislerine ilişkin sayısal bilgiler aşağıdaki tabloda verilmiştir.

Bölümler	Sayısı (Adet)	Alanı (m <sup>2</sup> )	Açıklamalar
Kapalı Spor Tesisleri	4	5.200	Hasan Polat Spor Salonu, Fatih Eğt.Fak.Spor Salonu, Çim Saha Spor Mer.
Açık Spor Tesisleri	16	20.400	Çim Futbol Saha, Minyatür Sahalar, Olimpik Yüzme Havuzu
<b>Toplam</b>	<b>20</b>	<b>25.600</b>	



### 1.5.7. Toplantı – Konferans Salonları

#### **Atatürk Kültür Merkezi :**

Üniversitemiz merkez Kampüsünde içerisinde bulunan Atatürk Kültür Merkezi biri 1000 kişilik, diğeri ise 250 kişilik oturma kapasiteli iki ana salon ve bunlara ek hizmet sağlayan çok sayıda küçük salondan oluşmaktadır. Bu merkez, sinema, tiyatro, konser, konferans ve panel gibi her türlü bilimsel ve kültürel faaliyetin yürütülmesine imkân tanıyan bir donanıma sahiptir.

#### **Prof. Dr.Osman Turan Kültür ve Kongre Merkezi :**

Merkez kampüsünde toplam 8000 m<sup>2</sup>'lik bir alan üzerinde inşa edilen Kültür ve Kongre Merkezi her türlü bilimsel ve kültürel faaliyetin yürütülebileceği modern bir donanıma sahiptir. İçerisinde biri 700, diğeri 250 kişilik oturma kapasiteli iki büyük salon, 80 ve 120'şer kişilik toplam 6 seminer salonu, 250 ve 600 m<sup>2</sup>'lik 2 sergi salonu, 1 müze ve 220 kişilik 1 kokteyl salonu bulunan merkez modern tefrişatı, teçhizatı, simültane çeviriye uygunluğu, akustik ve ışık düzenlemesi ile her türlü ulusal ve uluslar arası kongreye ev sahipliği yapacak özelliktedir.

Üniversitemizin muhtelif birimlerinde bulunan toplantı ve konferans salonlarına ait sayısal bilgiler aşağıdaki tabloda verilmektedir.

Kapasitesi	Toplantı Salonu	Konferans Salonu	Toplam
<b>0–50 Kişilik</b>	54	2	56
<b>51–75 Kişilik</b>	0	3	3
<b>76–100 Kişilik</b>	2	0	2
<b>101–150 Kişilik</b>	0	3	3
<b>151–250 Kişilik</b>	2	3	5
<b>251–Üzeri Kişilik</b>	3	1	4
<b>Toplam</b>	<b>61</b>	<b>12</b>	<b>73</b>



### 1.5.8. Diğer Sosyal Faaliyetler

Bölümler	Sayısı	Alanı (m2)
Öğrenci Kulüpleri	61	630

### 1.6. Hizmet Alanları

#### 1.6.1. Akademik Personel Hizmet Alanları

	Sayısı (Adet)	Alanı (m2)	Kullanan Sayısı (Kişi)
Çalışma Odası	1.348	24.041	1.465
<b>Toplam</b>	<b>1.348</b>	<b>24.041</b>	<b>1.465</b>

#### 1.6.2. İdari Personel Hizmet Alanları

	Sayısı (Adet)	Alanı (m2)	Kullanan Sayısı
Servis	80	20.748,00	934
Çalışma Odası	447	12.190,29	671
<b>Toplam</b>	<b>527</b>	<b>32.938,29</b>	<b>1.605</b>

#### 1.6.3. Kütüphane Hizmet Alanları

	Sayısı (Adet)	Alanı (m2)	Kapasite (Kişi)
Kütüphane Salonları	5	1.275,10	550
Arşiv	2	1.684,00	
Diğer Hizmet alanları	7	397,35	
<b>Toplam</b>	<b>14</b>	<b>3.356,45</b>	<b>550</b>

Üniversitemiz Faik Ahmet Barutçu Kütüphanesinde idari ofisler ve servislerin yanı sıra 30 kişilik referans salonu, 20 kişilik süreli yayın salonu, 20 kişilik Osman Turan Tarih Araştırmaları kitaplığı, 25 kişilik bilgi tarama, 400 kişilik kitap ve okuma salonu, 110 kişilik bağımsız girişe sahip serbest okuma salonu ile iki ayrı büyük süreli yayın arşivi bulunmaktadır.



#### 1.6.4. Diğer Hizmet Alanları

	Sayısı (Adet)	Alanı (m <sup>2</sup> )
Ambarlar	40	2.849,78
Arşivler	45	1.832,00
Atölyeler	29	3.968,00
<b>Toplam</b>	<b>114</b>	<b>8.649,78</b>

#### 1.7- Hastane Alanları

##### Farabi Hastanesi :

Üniversitemiz merkez kampüsü içinde Tıp Fakültesi yanında bulunan Sağlık Uygulama ve Araştırma Merkezi (Farabi Hastanesi), A ve B klinik bloklar ile poliklinik binasından oluşmaktadır. A blok, 38.000 m<sup>2</sup> kapalı alanda yapımı tamamlanarak 600 yatak kapasiteli ile 1986 yılında hizmete başlamıştır. 25.000m<sup>2</sup> kapalı alanda inşa edilerek 2004 yılında 308 yatak kapasiteli ek binanın (B blok) hizmete girmesinden sonra (A blok) klinik binası onarıma alınarak yeniden dizayn edilmiştir.

Modern hastane gereklerine göre yapılandırılan (A Blok) 441 yatak, (B Blok) 308 yatak olmak üzere toplam 749 yatak kapasitesine sahip olan Hastane halen 740 fiili yatak kapasitesi ile eğitim hizmetinin yanında Doğu Karadeniz Bölgesinde eksikliği şiddetle hissedilen ileri ve kaliteli sağlık hizmeti sağlanmasında büyük katkıda bulunmaktadır.

Hastane alanlarına ilişkin sayısal bilgiler aşağıdaki tabloda yer almaktadır.



BİRİM	Farabi Hastanesi	
	Sayı (Adet)	Alan (m <sup>2</sup> )
Acil Servis	1	1.300
Yoğun Bakım	6	1.400
Ameliyathane	2	3.100
Klinik	19	18.500
Laboratuvar	5	2.500
Eczane	1	330
Radyoloji Alanı	1	1.100
Nükleer Tıp Alanı	1	980
Sterilizasyon Alanı		
Mutfak	1	600
Çamaşırhane	2	800
Teknik Servis	1	600
Kazan Dairesi	2	1.500
Poliklinikler	21	9.500
İdari Bürolar	11	500
Klima Daireleri	6	2.000
Radyasyon Onk.Ünit.	1	900
Hemodializ	1	200
Yemekhaneler	4	1.600
Başhekimlik	1	1.000
Depo	6	1.600
Öğretim Üyesi Odaları	190	2.850
Ortak Alanlar		10.140
Radyoloji Departmanı	1	2.000
Hastane Toplam Kapalı Alanı		<b>65.000</b>



**Diş Hekimliği Fakültesi :**

2003 yılında kurulan Diş Hekimliği Fakültesi, Sağlık Hizmetleri Meslek Yüksekokulu olarak yapılan ancak kullanılmayan binanın yeniden projelendirilmesi sonucu A,B ve C bloklarının tadilatları yapılarak fiziki alt yapısını büyük oranda tamamlamıştır. Eksik kalan mekânların 2010 yılı sonuna kadar tamamlanması hedeflenmiştir.

Fakülte de 2005 yılında hasta kabulüne başlanmış, bu günden 2008 yılı sonuna kadar 18.940 hastaya toplam 37.129 tedavi seansı uygulanmıştır.

Diş Hekimliği Fakültesi alanlarına ilişkin sayısal bilgiler aşağıdaki tabloda yer almaktadır.

BİRİM	Diş Hekimliği Fakültesi	
	Sayı (Adet)	Alan (m <sup>2</sup> )
Ameliyathane	2	84
Klinik	10	644
Laboratuvar	4	213
Radyoloji Alanı	3	36
Sterilizasyon Alanı	1	20
Teknik Servis	1	12
Toplam Kapalı Alan		1.009



## 2-Örgüt Yapısı

Karadeniz Teknik Üniversitesi'nin yönetim ve organizasyonu 2547 sayılı yasa Hükümlerine göre belirlenmiştir. Üniversitenin yönetim organları Rektör, Üniversite Senatosu ve Üniversite Yönetim Kuruludur.

**Rektör**, profesör akademik unvanına sahip kişiler arasından görevdeki Rektörün çağrısı ile toplanacak üniversite öğretim üyeleri tarafından seçilecek altı aday arasından Yükseköğretim Kurulunda belirlenen üç aday içinden Cumhurbaşkanınca dört yıl süre ile atanır. İki dönemden fazla rektörlük yapılamaz. Rektör, Üniversitenin tüzel kişiliğini temsil eder ve Üniversitenin en üst yöneticisidir. Rektör, çalışmalarında kendisine yardımcı olmak üzere Üniversitenin aylıklı profesörleri arasından en çok üç kişiyi Rektör Yardımcısı olarak seçer.

**Senato**, Rektörün başkanlığında, rektör yardımcıları, dekanlar ve her fakülteden fakülte kurullarınca üç yıl için seçilecek birer öğretim üyesi ile rektörlüğe bağlı enstitü ve yüksekokul müdürlerinden teşekkül eder. Senato, Üniversitenin akademik organı olarak işlev görür. Bu kapsamda Üniversitenin eğitim - öğretim, bilimsel araştırma ve yayım faaliyetlerinin esasları hakkında karar almak ve Üniversite Yönetim Kuruluna üye seçmek temel görevleri arasındadır.

**Üniversite Yönetim Kurulu**; Rektörün başkanlığında dekanlardan, üniversiteye bağlı değişik öğretim birim ve alanlarını temsil edecek şekilde senato tarafınca dört yıl için seçilecek üç profesörden oluşur. Üniversite Yönetim Kurulu idari faaliyetlerde Rektöre yardımcı bir organ olarak işlev görmektedir.

**Fakülte, Enstitü ve Yüksekokul düzeyinde yönetim organları aşağıdaki gibidir:**

**Fakülte organları**; Dekan, Fakülte Kurulu ve Fakülte Yönetim Kurulundan oluşur.

**Enstitü organları**; Enstitü Müdürü, Enstitü Kurulu ve Enstitü Yönetim Kurulundan oluşur.

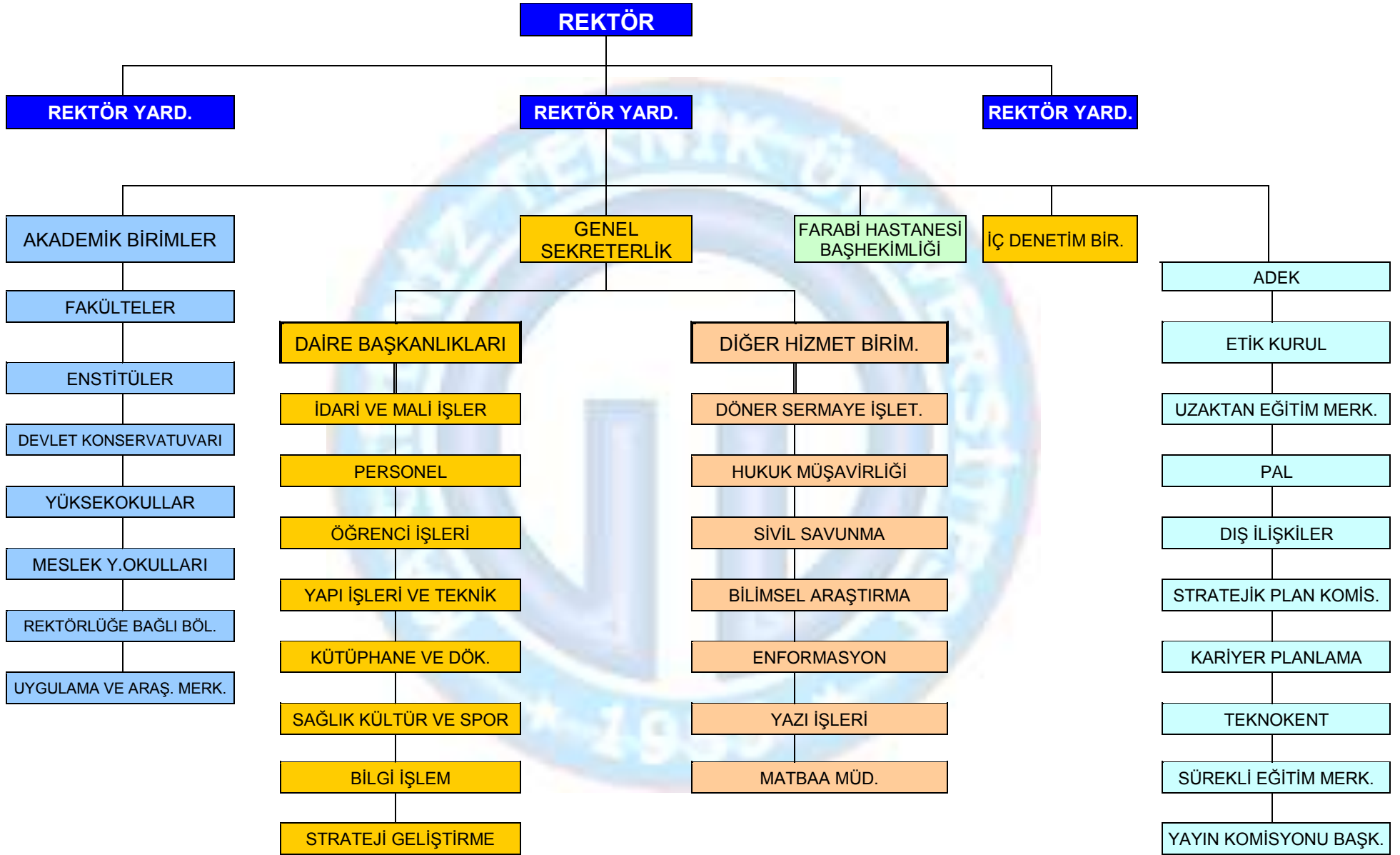
**Yüksekokul organları**; Yüksekokul Müdürü, Yüksekokul Kurulu ve Yüksekokul Yönetim Kurulundan oluşur.

Fakülte ve yüksekokullar bölüm, anabilim dalı ve bilim dalı olarak yapılır.

**İdari yönetim** örgütünün başı Genel sekreterdir. Genel sekretere bağlı daire başkanlıkları, müdürler, danışmanlar, hukuk müşavirleri, uzmanlar, 657 sayılı Devlet Memurları Kanununa tabi memurlar ve diğer görevliler bulunmaktadır.

Her fakültede dekana bağlı ve fakülte yönetim örgütünün başında bir fakülte sekreteri, enstitü veya yüksekokul sekreteri bulunur.





### 3- Bilgi ve Teknolojik Kaynaklar

#### 3.1- Yazılımlar ve Bilgisayarlar

Cinsi	İdari Amaçlı (Adet)	Eğitim Amaçlı (Adet)	Araştırma Amaçlı (Adet)	Toplam
Yazılım	49	27	7	83
Masa Üstü Bilgisayar	1.467	1.518	533	3.518
Taşınabilir Bilgisayar	253	343	158	754

#### 3.2- Kütüphane Kaynakları

Karadeniz Teknik Üniversitesi, Faik Ahmet Barutçu Kütüphanesi, çağdaş iç ve dış görünümü, sahip olduğu materyal çeşidi, nitelikli personeli ve hizmet anlayışı ile Karadeniz Bölgesi'nin olduğu kadar Türkiye'nin örnek "Teknik Kütüphaneleri" nden biridir.

Türkçe ve yabancı dilde yazılmış 102286 basılı, 48395 elektronik kitap, 55465 adet dergi bulunmaktadır. Bu dergilerin yaklaşık 52500 kadarı basılı ciltli; 2965 adediye basılı güncel dergiler oluşturmaktadır. Bunların yanında 59 veritabanı ve 2 arayüz aboneliği ile birlikte 38198 elektronik dergiye çevrimiçi ve çevrimdışı erişim mümkündür. Kütüphanede bunların dışında harita, CD, DVD, VCD, disket gibi kitap dışı materyallerde mevcuttur. 31 Aralık 2008 tarihi itibarıyla bulunan materyal sayılarına ilişkin veriler aşağıdaki tabloda verilmiştir.

<b>Kitap</b>	<b>102.286</b>
<b>E-Kitap</b>	<b>48.395</b>
<b>Osman Turan Tarih ve Arş. Kitaplığı</b>	<b>2.359</b>
<b>Basılı Dergi (Başlık olarak)</b>	<b>2.965</b>
<b>E-Dergi</b>	<b>38.198</b>
<b>Ciltli Süreli Yayın</b>	<b>52.500</b>
<b>Tez</b>	<b>5.131</b>
<b>Referans</b>	<b>5.424</b>
<b>Kitap Dışı Materyal Sayısı</b>	<b>1.620</b>



### 3.3- Diğer Bilgi ve Teknolojik Kaynaklar

Cinsi	İdari Amaçlı (Adet)	Eğitim Amaçlı (Adet)	Araştırma Amaçlı (Adet)
Projeksiyon	16	335	11
Slayt makinesi	0	28	0
Tepegöz	1	89	0
Episkop	0	3	0
Barkot Okuyucu	82	6	0
Baskı makinesi	11	23	0
Fotokopi makinesi	56	33	2
Faks	62	3	0
Fotoğraf makinesi	7	25	31
Kameralar	51	59	21
Televizyonlar	154	30	0
Tarayıcılar	19	101	1
Müzik Setleri	12	48	0
Mikroskoplar	0	323	70
DVD ler	0	52	0



## 4- İnsan Kaynakları

### 4.1- Akademik Personel

	Kadroların Doluluk Oranına Göre			Kadroların İstihdam Şekline Göre	
	Dolu	Boş	Toplam	Tam Zamanlı	Yarı Zamanlı
Profesör	237	12	249	223	14
Doçent	133	361	494	494	---
Yrd. Doçent	346	240	586	586	---
Öğretim Görevlisi	141	34	175	175	---
Okutman	121	18	139	139	---
Çevirici	0	2	2	2	---
Eğitim- Öğretim Planlamacısı	1	1	2	2	---
Araştırma Görevlisi	707	451	1158	1158	---
Uzman	73	34	107	107	---
<b>Toplam</b>	<b>1.759</b>	<b>1.153</b>	<b>2.912</b>	<b>2.886</b>	<b>14</b>

### 4.2- Yabancı Uyruklu Akademik Personel

Unvan	Adet	Ülkesi	Çalıştığı Bölüm
Profesör	6	Özbekistan- Azerbaycan	Fen Edebiyat Fakültesi-Fatih Eğitim Fakültesi-Mühendislik Fakültesi-Güzel Sanatlar Fakültesi
Doçent	1	Azerbaycan	Fen Edebiyat Fakültesi
Yrd. Doçent	2	Azerbaycan	Güzel Sanatlar Fakültesi
Uzman	1	Azerbaycan	Tıp Fakültesi

### 4.3- Diğer Üniversitelerde Görevlendirilen Akademik Personel

Unvan	Bağlı Olduğu Bölüm	Görevlendirildiği Üniversite
Profesör	Orman Fakültesi	Artvin Çoruh Üniversitesi
	İktisadi ve İdari Bilimler Fak.	Gümüşhane Üniversitesi
	Tıp Fakültesi	Mardin Artuklu Üniversitesi
	Fen Edebiyat Fakültesi	Rize Üniversitesi
Doçent	Orman Fakültesi	Artvin Çoruh Üniversitesi
	Orman Fakültesi	Gümüşhane Üniversitesi
Yrd. Doçent	Mühendislik Fakültesi	Gümüşhane Üniversitesi
	Orman Fakültesi	Artvin Çoruh Üniversitesi



#### 4.4- Başka Üniversitelerden Üniversitemizde Görevlendirilen Akademik Personel

Unvan	Çalıştığı Fakülte/Yüksekokul - Bölüm	Geldiği Üniversite	Kişi Sayısı
Profesör	Sürmene Deniz Bilim.Fak.	İstanbul Teknik Üniv.	1
Doçent	Sürmene Deniz Bilim.Fak.	İstanbul Teknik Üniv.	1
Yrd. Doçent	Sürmene Deniz Bilim.Fak.	İstanbul Teknik Üniv.	2
Öğretim Görevlisi			
Uzman			
Araştırma Görevlisi			
<b>Toplam</b>			<b>4</b>

#### 4.5- Sözleşmeli Akademik Personel

Sözleşmeli Akademik Personel Sayısı	
Profesör	6
Doçent	1
Yrd. Doçent	2
Öğretim Görevlisi	----
Uzman	1
Okutman	----
Sanatçı Öğrt. Elm.	----
Sahne Uygulamacısı	----
<b>Toplam</b>	<b>10</b>

#### 4.6- Akademik Personelin Yaş İtibariyle Dağılımı

Akademik Personelin Yaş İtibariyle Dağılımı						
	21-25 Yaş	26-30 Yaş	31-35 Yaş	36-40 Yaş	41-50 Yaş	51- Üzeri
Kişi Sayısı	48	504	346	291	372	198
Yüzde	2,73%	28,65%	19,67%	16,54%	21,15%	11,26%

#### 4.7- İdari Personel

İdari Personel (Kadroların Doluluk Oranına Göre)			
	Dolu	Boş	Toplam
Genel İdari Hizmetler	640	403	1043
Sağlık Hizmetleri Sınıfı	425	273	698
Teknik Hizmetleri Sınıfı	207	84	291
Eğitim ve Öğretim Hizmetleri sınıfı	0	0	0
Avukatlık Hizmetleri Sınıfı.	2	1	3
Din Hizmetleri Sınıfı	2	1	3
Yardımcı Hizmetli	201	227	428
<b>Toplam</b>	<b>1.477</b>	<b>989</b>	<b>2.466</b>

#### 4.8- İdari Personelin Eğitim Durumu

İdari Personelin Eğitim Durumu					
	İlköğretim	Lise	Ön Lisans	Lisans	Y.L. ve Dokt.
Kişi Sayısı	189	452	446	381	9
Yüzde	12,80%	30,60%	30,20%	25,80%	0,61%

#### 4.9- İdari Personelin Hizmet Süreleri

İdari Personelin Hizmet Süresi						
	1 – 3 Yıl	4 – 6 Yıl	7 – 10 Yıl	11 – 15 Yıl	16 – 20 Yıl	21 - Üzeri
Kişi Sayısı	152	46	169	253	282	574
Yüzde	10,30%	3,12%	11,45%	17%	19,11%	38,89%

#### 4.10- İdari Personelin Yaş İtibariyle Dağılımı

İdari Personelin Yaş İtibariyle Dağılımı						
	21-25 Yaş	26-30 Yaş	31-35 Yaş	36-40 Yaş	41-50 Yaş	51- Üzeri
Kişi Sayısı	64	159	229	240	652	133
Yüzde	4,33%	10,77%	15,50%	16,25%	44,14%	9,00%

#### 4.11- İşçiler

İşçiler (Çalıştıkları Pozisyonlara Göre)			
	Dolu	Boş	Toplam
Sürekli İşçiler	50	0	50
Vizeli Geçici İşçiler (adam/ay)	0	0	0
Vizesiz işçiler (3 Aylık)	0		0
<b>Toplam</b>	<b>50</b>	<b>0</b>	<b>50</b>

#### 4.12- Sürekli İşçilerin Hizmet Süreleri

Sürekli İşçilerin Hizmet Süresi						
	1 – 3 Yıl	4 – 6 Yıl	7 – 10 Yıl	11 – 15 Yıl	16 – 20 Yıl	21 - Üzeri
Kişi Sayısı	0	1	2	8	14	25
Yüzde	0%	2,00%	4,00%	16,00%	28,00%	50,00%

#### 4.13- Sürekli İşçilerin Yaş İtibariyle Dağılımı

Sürekli İşçilerin Yaş İtibariyle Dağılımı						
	21-25 Yaş	26-30 Yaş	31-35 Yaş	36-40 Yaş	41-50 Yaş	51- Üzeri
Kişi Sayısı	0	3	3	13	28	3
Yüzde	0,00%	6,00%	6,00%	26%	56%	6%



## 5- Sunulan Hizmetler

### 5.1- Eğitim Hizmetleri

#### 5.1.1- Öğrenci Sayıları

Öğrenci Sayıları									
Birim Adı	I. Öğretim			II. Öğretim			Toplam		Genel Toplam
	E	K	Top.	E	K	Top	Erkek	Kız	
Fakülteler	10677	7184	17861	4514	3356	7870	15191	10540	25731
Yüksekokullar	213	585	798				213	585	798
Enstitüler	1762	1424	3186				1762	1424	3186
Meslek Yüksekokulları	3287	2068	5355	1529	843	2372	4816	2911	7727
<b>Toplam</b>	<b>15939</b>	<b>11261</b>	<b>27200</b>	<b>6043</b>	<b>4199</b>	<b>10242</b>	<b>21982</b>	<b>15460</b>	<b>37442</b>

#### 5.1.2- Yabancı Dil Hazırlık Sınıfı Öğrenci Sayıları

Yabancı Dil Eğitimi Gören Hazırlık Sınıfı Öğrenci Sayıları ve Toplam Öğrenci Sayısına Oranı								
Birim Adı	I. Öğretim			II. Öğretim			I. ve II. Öğretim Toplamı(a)	Yüzde*
	E	K	Top.	E	K	Top.	Sayı	
Fakülteler	1273	590	1863				1863	%5
Yüksekokullar	--	--	--				--	--

#### 5.1.3- Öğrenci Kontenjanları

Öğrenci Kontenjanları ve Doluluk Oranı				
Birim Adı	ÖSS Kontenjanı	ÖSS sonucu Yerleşen	Boş Kalan	Doluluk Oranı
Fakülteler	7001	6842	159	%97
Yüksekokullar	195	193	2	%98
Meslek Yüksekokulları	2990	2583	407	%86
<b>Toplam</b>	<b>10186</b>	<b>9618</b>	<b>568</b>	<b>%94</b>

#### 5.1.4- Yüksek Lisans ve Doktora Programları

Enstitülerdeki Öğrencilerin Yüksek Lisans (Tezli/ Tezsiz) ve Doktora Programlarına Dağılımı					
Birim Adı	Programı	Yüksek Lisans Yapan Sayısı		Doktora Yapan Sayısı	Toplam
		Tezli	Tezsiz		
Fen Bilimleri Ens.	--	1036	142	617	1795
Sosyal Bilimler Ens.	--	711	470	82	1263
Sağlık Bilimleri Ens.	--	81		47	128
<b>Toplam</b>		<b>1828</b>	<b>612</b>	<b>746</b>	<b>3186</b>

#### 5.1.5- Yabancı Uyruklu Öğrenciler

Yabancı Uyruklu Öğrencilerin Sayısı ve Bölümleri			
	Bölümü		
	Kadın	Erkek	Toplam
Fakülteler	75	222	297
Yüksekokullar	3	2	5
Enstitüler	2	10	12
Meslek Yüksekokulları		1	1
<b>Toplam</b>	<b>80</b>	<b>235</b>	<b>315</b>



## 5.2- Sağlık Hizmetleri

Bölgenin üçüncü basamak düzeyde tek üniversite hastanesi olan Farabi Hastanesi, bir eğitim kuruluşu olmasına karşın, verilen sağlık hizmetinin kalitesi ile ülkemizin sanayi ve tarımda önemli bir rol oynayan Doğu Karadeniz bölgesinde eksikliği şiddetle hissedilen, ileri ve kaliteli sağlık hizmeti sağlanmasına büyük katkıda bulunarak bölgenin önemli bir eksiğini gidermektedir. Ayrıca, verdiği sağlık hizmetleri ile iyi dostluk ilişkileri içerisinde olduğumuz Kafkas ülkelerinin de sağlık sorunlarına çözüm olarak katkı sağlayacağı şüphesizdir.

Diş Hekimliği Fakültesinde 2005 yılında 8 ünit ile hasta kabulüne başlanmış olup ünit sayısı 2006 yılında 25, 2007 yılında 56'ya çıkmıştır. 2008 yılında toplam ünit kapasitesi 82 olmuştur. 2008 yılında tedavi seansı uygulanan hasta sayısı 36.005 olmuştur.

Üniversitemiz Sağlık Kültür ve Spor Daire Başkanlığı bünyesinde bulunan Mediko Sosyal Merkezinde Üniversitenin şartları uygun öğrencilerine, çalışan personel ile personelin bakmakla yükümlü olduğu aile fertlerine sağlık hizmeti verilmektedir. Bu kapsamda, 2008 yılında 8758 öğrenci ile 5760 personele sağlık hizmeti verilmiştir.

Üniversitemiz Farabi Hastanesinde verilen sağlık hizmetlerine ilişkin sayısal veriler aşağıdaki tabloda gösterilmiştir.

	YATAK SAYISI	HASTA SAYISI	TETKİK SAYISI
ACİL SERVİS HİZMETLERİ	16	30.781	
YOĞUN BAKIM	73	1.438	
KLİNİK	740	32.910	
AMELİYAT SAYISI		24.221	
POLİKLİNİK HASTASI SAYISI		351.405	
LABORATUAR HİZMETLERİ		462.880	4.135.975
RADYOLOJİ ÜNİTESİ HİZMETLERİ		124.867	235.730
NÜKLEER TIP BÖL. VERİLEN HİZMETLER		5.757	11.785

## 5.3-İdari Hizmetler

Genel Sekreter, idari hizmetin başı olup Rektöre karşı sorumludur. İdari teşkilatta bulunan birimlerin verimli, düzenli ve uyumlu bir şekilde çalışmasını sağlar. Üniversite Senatosu ve Üniversite Yönetim Kurulu'nda raportörlük yapar., Alınan kararların yazılması, korunması ve saklanması sağlar. İlgili kurul kararlarını Üniversiteye bağlı birimlere gönderir. İdari personelin görevlendirmesinde Rektöre öneride bulunur. Basın ve halkla ilişkileri yürütür. Rektörlüğün yazışmalarını gerçekleştirir. Rektörlüğün protokol, ziyaret ve tören işlerini yürütür. Doğrudan Genel Sekreterliğe bağlı birimler aracılığıyla diğer faaliyetlerini yürütür.

Yapı İşleri Teknik Daire Başkanlığı, üniversite bina ve tesislerin projelerini yapmak, ihale dosyalarını hazırlamak, yapım ve onarımlarla ilgili ihaleleri yürütmek, inşaatları kontrol etmek ve teslim almak, bakım ve onarım işlerini yapmak, kalorifer, kazan dairesi, soğuk oda, jeneratör, havalandırma sistemleri ile telefon santrali, çevre düzenleme ve araç işletme, aydınlanma, ısıtma, asansör bakım ve onarımı gibi benzer işleri yürütür.

Personel Daire Başkanlığı, Üniversitenin insan kaynakları planlaması ve personel politikasıyla ilgili çalışmalar yapmak, personel sisteminin geliştirilmesiyle ilgili önerilerde bulunmak, üniversite personelinin atama, özlük ve emeklilik işlemleriyle ilgili işlemleri yapmak, idari personelin hizmet öncesi ve hizmet içi eğitim programlarını düzenlemek ve uygulamak görevlerini yürütür.

Öğrenci İşleri Daire Başkanlığı, Öğrencilerin yeni kayıt, kabul ve ders durumları ile ilgili işleri yapmak, mezuniyet, kimlik, burs, mezun izlemesi işlemlerini yürütür.

Sağlık, Kültür ve Spor Daire Başkanlığı, Öğrencilerin ve personelin, sağlık işleri ve tedavileri ile ilgili hizmetleri yürütmek, öğrencilerin ve personelin barınma, yemek ve benzeri ihtiyaçlarını karşılamak, öğrencilerin ve personelin, spor, kültürel ve sosyal ihtiyaçlarını karşılayacak faaliyetleri düzenlemekle ilgili hizmetleri yürütür.

Kütüphane ve Dokümantasyon Daire Başkanlığı, Üniversite kütüphane hizmetlerini yerine getirmek, baskı, film, videobant, mikrofilm, CD, DVD gibi kayıt katalogları ve hizmete sunma işlemleri ile bibliyografik tarama çalışmalarını yapmakla ilgili hizmetleri yürütür.

Bilgi İşlem Daire Başkanlığı, Üniversitelerdeki bilgi işlem sistemini işletmek, eğitim, öğretim ve araştırmalara destek olmak, Üniversitenin ihtiyaç duyacağı diğer bilgi işlem hizmetlerini yerine getirmek görevlerini yürütür.

İdari ve Mali İşler Daire Başkanlığı, araç, gereç ve malzemenin temini ile ilgili hizmetleri yürütmek, temizlik, personel öğlen yemeği ve benzeri hizmetler ile güvenlik ve çevre kontrolü işlerini yürütür.

Strateji Geliştirme Daire Başkanlığı, İdarenin stratejik plan ve performans programının hazırlanmasını koordine etmek ve sonuçlarının konsolide edilmesi çalışmalarını yürütmek, izleyen iki yılın bütçe tahminlerini de içeren idare bütçesini stratejik plan ve yıllık performans programına uygun olarak hazırlamak, izlemek ve değerlendirmek, ayrıntılı harcama programı hazırlamak ve ilgili birimlere göndermek, bütçe kayıtlarını tutmak, bütçe kesin hesabı ile mali istatistikleri hazırlamak, idare gelirlerini tahakkuk ettirmek, gelir ve alacaklarının takip ve tahsil işlemlerini yürütmek, muhasebe hizmetlerini yürütmek, idarenin faaliyet raporunu hazırlamak, taşınır ve taşınmaz mallara ilişkin icmal cetvellerini düzenlemek, idarenin yatırım programının hazırlanmasını koordine etmek, üst yöneticilere bilgi sunmak ve danışmanlık yapmak, ön mali kontrol faaliyeti yürütmek, iç kontrol sisteminin kurulması, standartların uygulanması ve geliştirilmesi konularında çalışmalar yapmak görevlerini yürütür.

Hukuk Müşavirliği, Üniversitenin öğrenciler, diğer kişi ve kurumlarla olan anlaşmazlık ve uyuşmazlıklarında adli ve idari mercilerde üniversitenin haklarını savunmak, üniversitenin tasarruflarının yürürlükteki kanunlara uygun olarak icrasında, idareye yardımcı olmakla ilgili görevleri yürütür.

Döner Sermaye İşletmesi, eğitim ve öğretim ile bunlara katkıda bulunan uygulamaları ön planda tutarak, bilimsel görüş vermek, proje hazırlamak, araştırma, uygulama ve benzeri hizmetleri yapmak, belirli bilimsel sonuçların uygulanmasını sağlamak, faaliyet alanları ile ilgili mal ve hizmet üretiminde bulunmakla ilgili görevleri yürütür.

Sivil Savunma Uzmanlığı, Üniversitenin sivil savunma konusundaki tüm hizmetlerini yerine getirmek görevlerini yürütür.

## 5.4.Diğer Hizmetler

### Barınma Hizmetleri

Üniversitemizde Kredi ve Yurtlar Kurumu'na bağlı Merkez Kanuni Kampüsü içinde 1 kız, 2 erkek ve 1 karma öğrenci yurdu, Fatih Eğitim Kampüsü içindeki 2 kız, 2 erkek ve 1 karma öğrenci yurdu, Sürmene'de 1 karma yurt ve Trabzon şehir merkezinde de bir kız yurdu bulunmaktadır. Ayrıca, Sürmene Deniz Bilimleri Fakültesi Muammer Dereli Kampüsü'nde Üniversitemize ait bir karma yurt mevcuttur.

Bütün yurt binalarında kantin, kafeterya ve lokanta bulunmaktadır. Öğrenciler kahvaltı ve diğer ihtiyaçlarını buralardan sağlayabilmektedirler. Kredi ve Yurtlar Kurumuna bağlı bu yurtlar dışında, özellikle merkez kampüs yakınında çok sayıda ve değişik donanımda özel öğrenci yurdu mevcuttur.

### Beslenme Hizmetleri

Üniversitemiz öğrencilerinin büyük bir bölümü beslenme ihtiyaçlarını Merkez Kanuni Kampüsü'nde bulunan 800 kişilik öğrenci yemekhanesinden karşılamaktadır. Yemekhanede öğrencilere ucuz bir fiyatla öğle ve akşam yemekleri verilmektedir.

Merkez Kanuni Kampüsü içinde değişik fakülte ve bölümlerin bünyesinde bulunan çok sayıda kantin ve kafeterya, öğrencilerin beslenme ihtiyaçlarını karşılayabilmesine imkân tanımaktadır. Bu kantinler sağlığa uygunluk açısından sürekli olarak denetlenmekte ve fiyatlar da üniversite yönetimi tarafından belirlenmektedir. Merkez kampüs dışındaki bütün fakülte ve yüksek okullarda da bu tür olanaklar bulunmaktadır.

### Banka,Posta ve Alış veriş Hizmetleri

Merkez Kanuni Kampüsü, öğrencilerin her türlü banka hizmetlerinden faydalanabileceği imkânlarla donatılmıştır. Merkez Kampüsünde çeşitli bankaların Üniversite şubesi mevcuttur. Bunların dışında, kampüs içerisinde değişik yerlerde kamu ve özel sektöre ait 15 bankanın ATM (bankomatik) makineleri 24 saat süreyle hizmet vermektedir.

Merkez Kanuni Kampüsü'nde bulunan Çarşı Binası, Karadeniz Teknik Üniversitesi öğrencilerinin her türlü ihtiyacını karşılayabileceği imkânlarla sahiptir. Tam donanımlı bir postane normal mesai süresince her türlü hizmeti vermektedir. Ayrıca kampüs içerisinde değişik yer ve bölümlerde bulunan ankesörlü telefonlarla yurt içi ve yurt dışı görüşmeler yapmak mümkündür. Çarşı Binası'nda ayrıca iki market, hediyelik eşya-tuhafiye mağazası, kırtasiye, kitap ve hediyelik eşya satış bürosu, berber, kuru temizleme, lokanta ve kafeler mevcuttur.

## SOSYAL, KÜLTÜREL ve SPORTİF ETKİNLİKLER

### Halk Oyunları ve Gösteri Sanatları

Karadeniz Teknik Üniversitesi Halk Oyunları Kulübü folklorla ilgi duyan gençlerin katılımı ile Trabzon yöresi oyunlarını repertuarına almaktadır. Bu folklor topluluğu her yıl yapılan yurt içi ve yurt dışı yarışmalara katılmaktadır.

Halk Oyunları Topluluğunun faaliyetlerinden ayrı olarak, gösteri sanatları kapsamında kolbastı, tango ve diğer modern dans türlerinin öğretildiği programlar da düzenlenmekte, oluşturulan gruplarla gösteriler yapılmaktadır.



### **Tiyatro**

Karadeniz Teknik Üniversitesi Tiyatrosu, tiyatroya ilgi duyan öğrencilerin katılımı ile her yıl en az iki oyun sahneye koymaktadır. Tiyatro Kulübü Doğu Karadeniz Bölgesi illerinde her yıl periyodik olarak oyunlar sergilemekte ve çeşitli festivallere katılmaktadır. Ayrıca, Karadeniz Teknik Üniversitesi her yıl Nisan ayında bir tiyatro festivali düzenleyerek, farklı üniversitelerin tiyatro guruplarının üniversitemize gelmesini sağlamakta ve böylece öğrencilerin değişik oyunları izlemesine olanak tanımaktadır. İsteyen öğrenci Güzel Sanatlar Bölümü tarafından verilen ve bölümlerin seçmeli derslerinden olan tiyatro derslerine de katılabilmektedir.

### **Müzik**

Karadeniz Teknik Üniversitesi'nde, öğrenciler arasından müziğe ilgi duyanların bir araya gelmesi ile oluşturulan ve Güzel Sanatlar Bölümü tarafından yürütülen bir Türk Halk Müziği Kulübü ve Türk Sanat Müziği Kulübü kurulmuştur. Her iki topluluk da gerek üniversite içinde ve gerekse çevre illerde zaman zaman konserler vermekte ve farklı üniversiteler tarafından düzenlenen yarışma ve festivallere katılmaktadır.

### **Sportif Etkinlikler**

Karadeniz Teknik Üniversitesi merkez Kanuni Kampüsü içerisinde bulunan çok sayıda spor tesisinden tüm öğrenciler serbestçe faydalanabilmekte ve tenisten futbola, basketboldan bedmingtona kadar çok değişik alanlarda spor yapabilmektedirler. İhtiyaca göre öğrenciler ve personel için tenis, basketbol, bedmington, satranç gibi spor dallarında kurslar düzenlenmektedir.

Karadeniz Teknik üniversitesinin kuruluş şenlikleri dolayısıyla, her yıl Mart-Mayıs ayları arasında Spor Şöleni düzenlenmektedir. Atletizm, basketbol, bedmington, futbol, hentbol, masa tenisi, minyatür futbol, satranç, tenis ve voleybol dallarında düzenlenen bu şölene üniversitenin tüm fakülte ve yüksek okulları iştirak etmektedirler.

Karadeniz Teknik Üniversitesi, üniversitelerarası müsabakalarda yarışmak üzere değişik kategorilerde takımlar oluşturmakta ve bunun için isteyen öğrenciler arasından seçim yapmaktadır.

### **Öğrenci Konseyi**

Karadeniz Teknik Üniversitesi Öğrenci Konseyi, öğrencilerin sorunları ile görüş ve düşüncelerinin başta Rektörlük makamı olmak üzere, üniversitenin değişik organlarına iletilmesinde etkin rol oynamaktadır.



## 6-Yönetim ve İç Kontrol Sistemi

Üniversite yönetim örgütü 2547 sayılı Yükseköğretim Kanunu, 2809 sayılı Yükseköğretim Kurumları Teşkilatı Hakkında Kanun, 124 sayılı Yükseköğretim Üst Kuruluşları ile Yükseköğretim Kurumlarının İdari Teşkilatı Hakkında KHK esaslarına göre teşkilatlanmıştır.

Bu esaslara göre, Üniversitemizde yönetim örgütü; Üniversite tüzel kişiliğinin temsilcisi Rektör, Rektör yardımcıları, Genel Sekreter, Senato, Yönetim Kurulu, Enstitüler, Fakülteler, Yüksekokullar, Devlet Konservatuvarı, Meslek Yüksekokulları, Merkezler, Daire Başkanlıkları ile Üniversite Hastanesi Başmüdürlüğünden oluşmaktadır.

5018 sayılı Kamu Mali Yönetimi ve Kontrol Kanunu uyarınca stratejik yönetim anlayışının benimsenmesi, süreç yönetiminin hayata geçirilmesi, performans esaslı bütçeleme ile stratejik planın ilişkilendirilmesi ve en önemli unsur olan ve tüm bu sistemlerin sağlıklı çalışmasını sağlayacak etkin ve etkili bir iç kontrol yapısının kurulması gerekmektedir.

İç kontrol; idarenin amaçlarına, belirlenmiş politikalara ve mevzuata uygun olarak faaliyetlerin etkili, ekonomik ve verimli bir şekilde yürütülmesini, varlık ve kaynakların korunmasını, muhasebe kayıtlarının doğru ve tam olarak tutulmasını, malî bilgi ve yönetim bilgisinin zamanında ve güvenilir olarak üretilmesini sağlamak üzere idare tarafından oluşturulan organizasyon, yöntem ve süreçle iç denetimi kapsayan malî ve diğer kontroller bütünüdür.

İç kontrolün idarenin yönetim sorumluluğunda olması nedeniyle Üniversitemizde,

- Stratejik planın uygulamasına yönelik faaliyetlerin tanımlanması,
- Süreçler, süreç sahipleri ve sorumlularının tanımlanması,
- Personelin görev, yetki ve sorumlulukları ile kontrol prosedürlerinin belirlenmesi,
- Kurumun amaç, hedef ve politikalarının yerine getirilmesinde karşılaşılabilecek risklere ilişkin risk yönetiminin planlanması,
- Yönetim bilgi sisteminin kurulması ve bir iletişim ağı ile desteklenerek öz değerlendirme ortamının oluşturulması gerekmektedir.

Süreçlerin tanımlanması, bu süreçlere ilişkin risklerin belirlenmesi iç kontrol sisteminin temelini oluşturmaktadır. Üniversitemizin amaç ve hedefleri doğrultusunda faaliyetini sürdürebilmesi için etkin, önleyici, tespit edici ve düzeltici kontrol faaliyeti yapılarak risklerin kontrol altında tutulması sağlanmalıdır.

Bu doğrultuda;

Maliye Bakanlığı tarafından hazırlanarak 26/12/2007 tarih ve 26738 sayılı Resmi Gazetede yayınlanan Kamu İç Kontrol Standartları Tebliği esas alınarak Üniversitemizde iç kontrol sisteminin etkin bir şekilde kurulması ve uygulanmasının sağlanması gerekmektedir. Üniversitemiz iç kontrol sisteminin Kamu İç Kontrol Standartlarına uyumunu sağlamak üzere 2009 yılında çalışmalara devam edilerek öncelikle eylem planı hazırlanacak, eylem planında belirlenen ve takvime bağlanacak olan çalışmalara da Üniversitenin bütün birimlerinin katılımı sağlanacaktır.

İç Kontrol ve Ön Mali Kontrole İlişkin Usul ve Esaslar Hakkında Yönetmelik hükümlerine istinaden, Üniversitemizin harcama birimleri ile Strateji Geliştirme Daire Başkanlığımızda yürütülen ön mali kontrol faaliyetlerine ilişkin ilke, iş, işlem ve süreçlerinin belirlenebilmesi

amacıyla hazırlanan “Karadeniz Teknik Üniversitesi Ön Mali Kontrol İşlemleri Yönergesi” 26/11/2007 tarih ve 216 sayılı Senato Kararıyla yürürlüğe girmiş bulunmaktadır.

Söz konusu düzenlemeler neticesinde; Üniversitemiz harcama birimlerinde ön mali kontrol, işlemlerin gerçekleştirilmesi aşamasında yapılan;

- Süreç kontrolü,
- Ödeme emri belgesini düzenlemekle görevli gerçekleştirme görevlisi tarafından ödeme emri belgesi ve eki belgeler üzerinde yapılan kontrol,
- Harcama yetkilisince yapılan kontrollerden, oluşmaktadır.

Harcama Yetkilileri Hakkında Genel Tebliğ (Seri No:1) uyarınca, Fakültelerde Dekan, Yüksek okul, Meslek Yüksek okulu ve Enstitülerde Müdürler, Rektörlük örgütüne ait bölüm başkanlıklarında Bölüm Başkanları harcama yetkilisi görevini yürütmektedirler. Daire Başkanlıklarında harcama yetkilisi görevini Daire Başkanları yürütmekle birlikte, söz konusu tebliğ uyarınca Daire Başkanlıkları, Hukuk Müşavirliği ve Savunma Uzmanlığı harcama türü ve belirlenen parasal limit itibariyle bütçelerinin harcama yetkililiğini kısmen Rektörlük onayı ile Genel Sekreterde birleştirmiştir.

Harcama Yetkilileri hiyerarşik olarak kendilerine en yakın yöneticiler arasından birisini gerçekleştirme görevlisi olarak ödeme emri belgesi düzenlemekle görevlendirmiştir. Söz konusu gerçekleştirme görevlileri harcama birimlerinde yapılan süreç kontrollerinden sonra ödeme emri belgesi ve eki belgeler üzerinde ön mali kontrol görevini yaparak, “kontrol edilmiş ve uygun görülmüş” şerhi düşmek suretiyle imzalamaktadırlar.

Bu aşamadan sonra Harcama Yetkilisince de kontrol ve imza edilen ödeme emri belgesi, eklenmesi gereken diğer belgelerle birlikte ödenmek üzere Üniversitemiz Strateji Geliştirme Daire Başkanlığına gönderilmektedir. Söz konusu ödeme belgeleri Strateji Geliştirme Daire Başkanlığınca 5018 sayılı Kanuna göre gerekli kontroller yapıldıktan sonra ödeme ve muhasebe işlemleri gerçekleştirilmektedir.

İç Kontrol ve Ön Mali Kontrole İlişkin Usul ve Esaslar ile Üniversitemiz Ön Mali Kontrol İşlemleri Yönergesinde belirtilen mali işlemler Strateji Geliştirme Daire Başkanlığımızca ön mali kontrole tabi tutulmaktadır.

Harcama birimlerimizden mali mevzuatın uygulaması neticesinde tereddüde düşülen birçok konuda istenilen yazılı görüşler de Strateji Geliştirme Daire Başkanlığımızca cevaplandırılmaktadır.



## **II- AMAÇ ve HEDEFLER**

### **A.İdarenin Stratejik Amaç ve Hedefleri**

- ❖ EĞİTİM- ÖĞRETİM KALİTESİNİ ARTIRAN AMAÇLAR
- ❖ BİLİMSEL ARAŞTIRMALARA YÖNELİK AMAÇLAR
- ❖ ALTYAPIYA YÖNELİK AMAÇLAR
- ❖ MALİ KAYNAKLARA YÖNELİK AMAÇLAR
- ❖ KURUMSAL VE TOPLUMSAL İLİŞKİLERE YÖNELİK AMAÇLAR
- ❖ SOSYAL, KÜLTÜREL, SPORTİF VE ÇEVRESEL AMAÇLAR
- ❖ PAYDAŞLARLA İŞBİRLİĞİNE YÖNELİK AMAÇLAR

### **I. EĞİTİM-ÖĞRETİM KALİTESİNİ ARTIRAN AMAÇLAR**

#### ***1.1 Eğitim- Öğretim Kalitesinin Artırılması***

##### ***Hedefler***

- H1. Öğrencilerin KTÜ'ne giriş puan ortalamasını 2 yıl içinde en az % 1 yükseltilecek
- H2. Sokrates- Erasmus değişim programına katılacak öğrenci sayısını ilk 2 yıl için % 20, bölüm sayısı ise en az bir artırılabacak
- H3. Diploma Eki'nin AB tarafından bir yıl içinde onaylanması sağlanacak
- H3. Uygulamalı eğitimin artırılması için laboratuvarlar güçlendirilecek ve teknik gezi taleplerinin karşılanma oranını her yıl % 10 artırılabacak
- H4. Stajların sınavı yapılacak ve staj yapılan kuruluşlar ile işbirliğine gidilecek, stajların kredilendirilmesi eğitim-öğretim programlarında yer alacak(2007-2011)
- H5. ÖSS'de ilk 5000'e giren öğrencilere destek sağlanacak(2007-2011)
- H6. Ön lisans ve lisans öğrenci kontenjanlarının alt yapıya(akademik, fiziki, idari) göre belirlenmesi için komisyonlar kurulacak ve raporlar yüksek öğretim kuruluna bildirilecek(2007)
- H7. 2010 yılına kadar ders materyalleri ve sunumları internet ortamında olacak
- H8. Her akademik birimde bir yıl içinde Ölçme Değerlendirme Komisyonları kurulacak
- H9 Öğrencilerin motivasyonunu artırmak için her yıl geleneksel organizasyonlar yapılacak
- H10. Lisans düzeyinde başarı notu 4 yıl içinde 60'a çıkarılacak
- H11. Öğrenci başına düşen bilgisayar sayısı 4 yıl içerisinde iki katına çıkarılacak

- H12. Öğretim üyesi başına düşen öğrenci sayısı lisans düzeyinde her yıl % 5 azaltılacak
- H13. İki yıl içerisinde, kütüphanenin hizmet sunma süresi haftalık 100 saate çıkarılacak.
- H14. Öğrenci ve öğretim elemanlarının talep ettiği kitaplar bir içerisinde basılı veya elektronik olarak karşılanacak
- H15. Avrupa ülkelerindeki Türk öğrencilerin KTÜ’de öğrenim görmeleri çalışmaları bir yıl içinde başlatılacak, 2011 olimpiyatları kapsamındaki sporcuların KTÜ’de öğrenim görmeleri için davet yapılacak
- H16. Lisans üstü öğrenci sayısını her yıl %5 artırılacak
- H17. Dört yılda öğretim üyesi başına bir doktora iki yüksek lisans öğrenci oranına ulaşılacak
- H18. Her yıl en az bir anabilim dalında Lisansüstü programının açılması sağlanacak
- H19. Eğitim Bilimleri Enstitüsünün 2 yıl içinde kurulması sağlanacak
- H20. Öğretim elemanı ihtiyacı olan üniversitelerin araştırma görevlilerine yasanın 35. maddesi uyarınca lisansüstü eğitim verilmeye devam edilecek
- H21. Bölge üniversiteleri arasında yapılacak Protokolün Yükseköğretim Kurumu tarafından onaylanmasını izleyen bir yıl içinde uygulanmasına geçilecek
- H22. Ülkemiz ve dünyadaki değişim ve gelişmelere uygun olarak lisans üstü eğitimin niteliği artırılacak ve e-enstitünün kurulmasına çalışılacak
- H23. Akıllı sınıflarda eğitim-öğretim sürdürülmesi için gerekli çalışmalar bir yıl içinde bitirilecek
- H24. Alt yapısı tamamlanmış alanlarda yeni akademik birimler kurulacak

## ***1.2. Akademik kadronun niteliğini artırmak***

### ***Hedefler***

- H1. Öğretim üye sayısı kriterlere uygun şekilde her yıl artırılacak
- H2. Ders veren öğretim elemanlarına “***eğiticilerin eğitimi***” semineri verilecek ve 3 yılda tamamlanacak
- H3. Nitelikli yabancı uyruklu öğretim elemanı sayısı her yıl % 10 artırılacak
- H4. Araştırma görevlisi kadrolarının % 20 artırılması için ilgili makamlar düzeyinde çalışmalar yapılacaktır
- H5 Akademik personel memnuniyeti her yıl 5 puan artırılacak

H6. Öğretim elemanlarının gelirlerinin artırılması için her yıl üst düzeyde çalışmalar yapılacak

H7. Gerekli finans koşullarının yaratılması durumunda, bilimsel deneyim kazanmak amacıyla yurt dışına öğretim üyesi gönderilecek

H8. Yurt dışındaki akademisyenlerin sabbatikal izinlerini KTÜ’de geçirmeleri için çaba harcanacak, Dışişleri Bakanlığı ve yurt dışı sivil toplum kuruluşları ile ilişkiye geçilecek

## **2 BİLİMSEL ARAŞTIRMALARA YÖNELİK AMAÇLAR**

### **Hedefler**

H1. Akredite olacak araştırma laboratuvarları bir yıl içinde kurmaya başlanacak

H2. Üniversite düzeyinde öncelikli araştırma konuları belirlenecek

H3. Fakültelerde etik kurul oluşturulacak

H4. Inovasyona katkı yapan akademisyenlere her yıl ödül verilecek

H5. Araştırma sonuçlarının ticarileştirilmesi ve ekonomiye kazandırılması ile teknokentte şirket kurulması desteklenecek

H6. Araştırma sonuçlarının daha geniş kitlelere duyurulmasına bir yıl içinde başlanacak

H7. Merkezi kütüphanede bilgiye ulaşım olanaklarının artırılması sağlanacak

H8. AB yedinci çerçeve programında ve TR90 projeleri kapsamında aktif çalışma yapılacak

H9. Uygulama Araştırma Merkezlerinin tamamı 2 yıl içinde aktif duruma getirilecek

## **3 ALTYAPIYA YÖNELİK AMAÇLAR**

### **Hedefler**

H1. Akademik ve idari kadrolardaki potansiyel belirlenecek, emekli olacaklar da dikkate alınarak 5 yıllık projeksiyon çıkarılacak

H2. Mevcut laboratuvarlar plan süresi içinde akredite olacak şekilde yenilenecek

H3. Tüm derslikler 5 yıl içinde bilgi teknolojileri ile donatılacak

H4. Akıllı sınıf bir yıl içinde kurulacak

H5. İnternet kullanım bağlantı kapasitesi ilk yılda %200 artırılabilecek

H6. Faik Ahmet Barutçu Kütüphanesi bir yıl içinde büyütülecek ve tüm fakülte ve yüksekokullarda okuma salonu açılması sağlanacak

- H7. Öğrenci İşleri Daire Başkanlığı bir yıl içinde kendi hizmet binasına taşınacak  
H8. Öğrenci Evi projesi bir yıl içinde tamamlanıp hizmete sokulacak  
H9. Çocuk ve Kanser Hastanesi 3 yıl içinde projelendirip bitirilecek  
H10. Temel Tıp Bilimlerine hizmet verecek binalar 2yıl içinde tamamlanacak  
H11. Sağlık Yüksek Okulu plan süresi içinde Kanuni Kampüsüne taşınacak  
H12. Trabzon Meslek Yüksek Okulu 3 yıl içinde Akçaabat'a taşınacak  
H13. Kongre oteli 3 yıl içinde tamamlanacak  
H14. Atatürk Kültür Merkezi ve Mahmut Goloğlu oditoryumu plan dönemi içinde yenilenecek  
H15. Doğalgaza geçiş için gerekli entegrasyon çalışmaları plan dönemi içinde tamamlanacak  
H16. EYOF kapsamında modern yurtlar ve yemekhane yapılması sağlanacak ve işletilmesi KTÜ bünyesine alınmaya çalışılacak  
H17. Olimpik Festivale kadar spor alanları modernize edilecek  
H18. Güvenlik bilgi sistemi 3 yıl içinde kurulacak  
H19. Kanuni Kampüsünde elektronik duyuru panoları 3 yıl içinde kurulacak  
H20. Kanuni ve Fatih kampüsleri plan dönemi içinde modernize edilecek  
H21. Fatih Kampüsü mediko sosyal binası 2 yıl içinde tamamlanacak  
H22. Öğrencisi olmayan fakültelerin binaları plan dönemi içinde yapılacak  
H23. Arsin Kampüsünün uzun vadeli gelişme planı hazırlanacak

#### **4 MALİ KAYNAKLARA YÖNELİK AMAÇLAR**

##### **Hedefler**

- H1. Döner sermaye işletme gelirleri plan dönemi boyunca yükseltilecek  
H2. Akademik kadrosu ve fiziki durumu yeterli birimlerde II. Öğretim ile ekonomik katkı sağlanacak  
H3. Özel gelirlerin her yıl artırılması sağlanacak  
H4. İki yıl içinde mezunlarla iletişim bürosu kurularak ekonomik katkı alınacak  
H5. Sosyal sorumluluk sahibi kişi, kurum ve kuruluşların katkısını almak(2007-2011)  
H6. Sponsor arayışı her yıl sürdürülecek  
H7. Uluslararası finans destekleri konusunda girişimlerde bulunulacak

## **5 .KURUMSAL VE TOPLUMSAL İLİŞKİLERE YÖNELİK AMAÇLAR**

### **Hedefler**

- H1. Akademik ve idari personel memnuniyeti sürekli yükseltilecek
- H2. Toplumsal sorunların çözümüne yönelik proje ve toplantılara plan dönemi boyunca katkıda bulunulacak
- H3. Sürekli başarı ve performansı ödüllendirici girişimlerde bulunulacak
- H4. Sanayi ve sivil toplum kuruluşları ile devamlı işbirliği geliştirilecek
- H5. Bir yıl içinde kurum içi ve kurum dışı bürokrasiyi azaltma yönünde çalışmalar yapılacaktır
- H6. Hizmet sektöründe kaliteyi sürekli artırıcı çalışmalar yapılacaktır
- H7. Yarıyıl sonlarında bilgi teknolojileri kursu düzenlenecek
- H8. Dekanlar Konseyi bir yıl içinde kurulacaktır
- H9. KTÜ bilgi sistemi plan dönemi içinde kurulacaktır(KTÜ-BİS)
- H10. KTÜ web sayfasında resmi ilan ve ihale duyurularının yapılmasına bir yıl içinde başlanacaktır
- H11. Elliiki yıllık birikimin 2 yıl içinde veri tabanında temsil edilmesi çalışmaları başlatılacaktır
- H12. Stratejik plan bürosu bir yıl içinde kurulacaktır
- H13. EYOF sonrası barınma birimlerinin üniversiteye kalması için plan dönemi boyunca çalışmalar yapılacaktır
- H14. Kurumsal aidiyetin sağlanmasına yönelik her yıl çalışma yapılacaktır

## **6. SOSYAL, KÜLTÜREL, SPORTİF ve ÇEVRESEL AMAÇLAR**

### **Hedefler**

- H1. Her yıl yeni kayıt yaptıran öğrencilerin uyum programının bölümlerce organizasyonu sağlanacaktır
- H2. Öğrenci evinde sosyal ve kişisel etkinlikler her yıl düzenlenecek
- H3. Öğrenci kulüplerinin etkin ve katılımcı çalışmasını sağlamak için bir yıl içinde yönerge hazırlanacaktır
- H4. Üniversitelerarası sosyal, kültürel ve sportif öğrenci etkinlikleri sürekli düzenlenecek
- H5. Teknik geziler plan süresince artırılacaktır
- H6. Sosyal becerilerin geliştirilmesi için her yıl seminer çalışmaları yapılacaktır
- H7. Her yıl spor ve sanat dallarında kurslar açılacaktır



H8. Fiziksel ve ruhsal gelişmelere katkı yapacak organizasyonlar sürekli hale getirilecek

H9. Her yıl kariyer ve CV toplantıları düzenlenecek

H10. Yabancı uyruklu öğrenciler için her yıl kültürel etkinlik haftası düzenlenecek

H11. Personel dayanışması ve motivasyonu için organizasyonlar yapılacak

H12. Personel ve öğrenci memnuniyetini belirlemek için sürekli anket çalışması yapılacak

H13. Kısmi zamanlı çalışan öğrenci sayısı 2 yıl içinde % 10 artırılabacak

H14. KTÜ'ni tanıtabacak organizasyonlara sürekli katılınacak

H15. Kanuni kampüsünde çevre düzenleme çalışmaları sürdürülecek ve arboretum bilgi sistemi plan süresi içinde kurulacak ve silvikültürel uygulamalar ise her yıl peyzaj veya amenajman raporlarına göre yapılacak

H16. Plan süresince Fatih Kampüsü modernize edilecek ve Arsin Kampüsü için master planı hazırlanacak

H17. Geleneksel organizasyonların yapılması ve sürdürülmesi teşvik edilecek



## B.Temel Politikalar ve Öncelikler

- ✓ Evrensel değerlere sahip olmak, insan haklarına saygı göstermek ve hukukun üstünlüğünü gözetmek
- ✓ Ulusallıkla evrenselliği birlikte düşünmek
- ✓ Türkiye Cumhuriyeti temel değerlerine bağlı olmak
- ✓ Eğitimde kaliteyi gözetmek
- ✓ Araştırmacılığı teşvik etmek
- ✓ Akademik liyakat ve başarıya önem vermek
- ✓ Akademik etik anlayışa sahip olmak
- ✓ Özgürlük ve disiplini birlikte gözetmek
- ✓ Gelişime ve yenilikçiliğe açık olmak
- ✓ Verimliliği ve üretkenliği teşvik etmek
- ✓ Bilgiye dayalı karar vermek ve bilgi toplumuna önderlik etmek
- ✓ Bilimin önderliğine inanmak
- ✓ Toplam kalite yönetimi anlayışını benimsemek
- ✓ Toplum yararına olan her türlü işbirliğine açık olmak
- ✓ Ekip ruhunu benimsemek
- ✓ Kurallara bağlı olmak
- ✓ Kültür ve sanata değer vermek
- ✓ Çevreye duyarlı olmak

## C.Diğer Hususlar

Yükseköğretim Kurulu Başkanlığı Tarafından Hazırlanan “Türkiye’nin Yükseköğretim Stratejisi”

- Kalkınma Planları ve Yılı Programı,
- Orta Vadeli Program,
- Orta Vadeli Mali Plan,
- Bilgi Toplumu Stratejisi ve Eki Eylem Planı,

Temelde ise, T.C. Anayasası ve 2547 sayılı Kanun amaçlarımızı ve görevlerimizi ortaya koymaktadır.

**III- FAALİYETLERE İLİŞKİN BİLGİ VE DEĞERLENDİRMELER****A- Mali Bilgiler****1-Bütçe Uygulama Sonuçları****1.1-Bütçe Giderleri**

Üniversitemiz 2008 Yılı Bütçesinin fonksiyonel düzeyde bütçe başlangıç ödeneklerinin gider gerçekleşme oranları.

FONKSİYONEL DÜZEYDE ÖDENEK KULLANIM DURUMU				
Fonksiyonel Kodu	BÜTÇE GİDERİNİN TÜRÜ	B.ÖDENEĞİ	HARCAMA	H/Ö Oran %
01	Genel Kamu Hizmetleri	14.461.000,00	14.195.317,61	98
02	Savunma Hizmetleri	49.000,00	48.753,43	99
03	Kamu Düzeni ve Güvenlik Hizmetleri	2.945.000,00	2.866.020,35	97
07	Sağlık Hizmetleri	13.208.000,00	11.398.167,37	86
08	Dinlenme, Kültür ve Din Hizmetleri	898.000,00	999.525,12	111
09	Eğitim Hizmetleri	100.307.000,00	109.285.613,06	109
	<b>GENEL TOPLAM</b>	<b>131.868.000,00</b>	<b>138.793.396,94</b>	<b>105</b>

2008 Yılı Bütçesinin ekonomik düzeyde bütçe başlangıcı ve toplam ödenek ve harcama durumu ile başlangıç ödeneğine göre gider gerçekleşme oranları.

EKONOMİK DÜZEYDE ÖDENEK KULLANIM DURUMU				
	BAŞLANGIÇ ÖDENEĞİ	TOPLAM ÖDENEK	GİDER TOPLAMI	GERÇEK. ORANI %
<b>BÜTÇE GİDERLERİ TOPLAMI</b>	<b>131.868.000,00</b>	<b>150.950.140,90</b>	<b>138.793.396,94</b>	<b>105</b>
PERSONEL GİDERLERİ	79.338.000,00	81.736.500,00	80.746.964,33	102
SGK DEVLET PRİMİ GİDERLERİ	9.936.000,00	10.163.700,00	9.989.349,20	101
MAL VE HİZMET ALIMI GİDERLERİ	25.065.000,00	29.283.940,90	24.395.942,44	97
CARİ TRANSFERLER	1.079.000,00	1.079.000,00	824.128,52	76
SERMAYE GİDERLERİ	16.450.000,00	28.687.000,00	22.837.012,45	139

2008 Yılı Bütçesinin Kurumsal ayırma göre bütçe başlangıç ödeneklerine göre gider gerçekleştirmeleri ve gerçekleşme oranları aşağıdaki tabloda verilmiştir.

Karadeniz Teknik Üniversitesi Faaliyet Raporu 2008

KURUM KODU				HARCAMA BİRİM ADI	BAŞLANGIÇ ÖDENEĞİ	GİDER	G/T Oran %
38	23	00	02	ÖZEL KALEM	3.758.000,00	4.487.757,78	119
38	23	02	02	ÖZEL KALEM	2.196.000,00	2.585.253,69	118
38	23	02	03	SAVUNMA UZMANLIĞI	49.000,00	48.753,43	99
38	23	02	04	İDARİ VE MALİ İŞLER DAİRE BAŞKANLIĞI	16.465.000,00	18.316.518,21	111
38	23	02	05	PERSONEL DAİRE BAŞKANLIĞI	1.170.000,00	1.211.831,99	104
38	23	02	07	KÜTÜPHANE VE DÖKÜMANTASYON DAİRE BŞK.	898.000,00	999.525,12	111
38	23	02	09	SAĞLIK, KÜLTÜR VE SPOR DAİRE BAŞKANLIĞI	11.066.000,00	8.951.040,18	81
38	23	02	10	BİLGİ İŞLEM DAİRE BAŞKANLIĞI	381.000,00	430.222,47	113
38	23	02	11	YAPI İŞLERİ VE TEKNİK DAİRE BAŞKANLIĞI	11.486.000,00	16.327.146,65	142
38	23	02	13	ÖĞRENCİ İŞLERİ DAİRE BAŞKANLIĞI	577.000,00	718.787,87	125
38	23	02	23	STRATEJİ GELİŞTİRME DAİRE BAŞKANLIĞI	254.000,00	192.166,12	76
38	23	02	24	HUKUK MÜŞAVİRLİĞİ	89.000,00	112.653,20	127
38	23	30	30	SAĞLIK BİLİMLERİ ENSTİTÜSÜ	274.000,00	377.776,12	138
38	23	33	30	TIP FAKÜLTESİ	15.777.000,00	15.599.711,78	99
38	23	33	34	DİŞ HEKİMLİĞİ FAKÜLTESİ	915.000,00	1.029.983,42	113
38	23	33	36	ECZACILIK FAKÜLTESİ	61.000,00	58.238,85	95
38	23	35	36	TRABZON SAĞLIK YÜKSEKOKULU	553.000,00	545.816,00	99
		35	38	GÜMÜŞHANE SAĞLIK YÜKSEKOKULU	33.000,00		0
38	23	36	30	SAĞLIK HİZMETLERİ MESLEK YÜKSEKOKULU	390.000,00	374.728,88	96
38	23	38	30	UYGULAMA VE ARAŞTIRMA MERKEZİ	13.208.000,00	11.398.167,37	86
38	23	40	40	FEN BİLİMLERİ ENSTİTÜSÜ	6.930.000,00	7.007.725,10	101
38	23	42	42	FEN EDEBİYAT FAKÜLTESİ	5.632.000,00	6.206.268,90	110
38	23	43	42	MİMARLIK FAKÜLTESİ	1.586.000,00	1.619.248,47	102
38	23	43	43	GÜMÜŞHANE MÜHENDİSLİK FAKÜLTESİ	4.527.000,00	4.680.686,41	103
38	23	43	44	MÜHENDİSLİK FAKÜLTESİ	7.937.000,00	8.385.057,00	106
38	23	43	46	ORMAN FAKÜLTESİ	2.859.000,00	3.221.451,07	113
38	23	44	41	SÜRMENE DENİZ BİLİMLERİ FAKÜLTESİ	2.021.000,00	2.168.894,54	107
38	23	44	42	OF TEKNİK EĞİTİM FAKÜLTESİ	78.000,00	153.930,48	197
38	23	46	42	GÜMÜŞHANE MESLEK YÜKSEKOKULU	1.306.000,00	1.507.280,01	115
38	23	46	45	TRABZON MESLEK YÜKSEKOKULU	1.536.000,00	1.414.863,87	92
38	23	46	46	BEŞİKDÜZÜ MESLEK YÜKSEKOKULU	756.000,00	976.398,86	129
38	23	46	47	MAÇKA MESLEK YÜKSEKOKULU	506.000,00	633.933,79	125
38	23	46	48	SÜRMENE ABDULLAH KANCA MESLEK Y.OKUL	33.000,00	26.877,47	81
		48	49	DİĞER MERKEZLER	5.000,00		0
38	23	49	40	ENFORMATİK BÖLÜMÜ	339.000,00	269.948,47	80
38	23	50	54	SOSYAL BİLİMLER ENSTİTÜSÜ	1.406.000,00	1.304.379,35	93
38	23	52	51	FATİH EĞİTİM FAKÜLTESİ	6.090.000,00	6.413.919,82	105
38	23	53	52	İKTİSADİ VE İDARİ BİLİMLER FAKÜLTESİ	4.676.000,00	4.841.229,40	104
38	23	53	56	GÜZEL SANATLAR FAKÜLTESİ	113.000,00	104.569,91	93
38	23	54	50	İLETİŞİM FAKÜLTESİ	286.000,00	210.828,25	74
		54	53	GÜMÜŞHANE İKT. VE İDARİ BİL. FAKÜLTESİ	33.000,00		0
38	23	55	52	BEDEN EĞİTİMİ VE SPOR YÜKSEKOKULU	33.000,00	338.721,13	1026
38	23	55	57	DEVLET KONSERVATUVARI	103.000,00	97.802,08	95
38	23	56	52	YABANCI DİLLER YÜKSEKOKULU	1.458.000,00	1.701.924,14	117
38	23	57	52	İLAHİYAT MESLEK YÜKSEKOKULU	123.000,00	123.328,22	100
38	23	57	54	TURİZM VE OTELCİLİK MESLEK YÜKSEKOKULU	264.000,00	242.125,81	92
38	23	57	55	VAKFIKEBİR MESLEK YÜKSEKOKULU	240.000,00	302.716,93	126
		60	55	DİĞER MERKEZLER	4.000,00		0
38	23	60	56	YABANCI DİLLER BÖLÜMÜ	540.000,00	473.313,93	88
38	23	60	57	ATATÜRK İLK. VE İNKILAP TARİHİ BÖLÜMÜ	139.000,00	121.046,59	87
38	23	60	58	TÜRK DİLİ BÖLÜMÜ	193.000,00	143.179,24	74
38	23	60	59	BEDEN EĞİTİMİ BÖLÜMÜ	304.000,00	156.053,74	51
38	23	60	60	GÜZEL SANATLAR BÖLÜMÜ	212.000,00	179.614,83	85
				<b>GİDERLER TOPLAMI</b>	<b>131.868.000,00</b>	<b>138.793.396,94</b>	<b>105</b>

## **BÜTÇE GİDERLERİNE İLİŞKİN AÇIKLAMALAR**

- 1. Personel Giderleri:** Üniversitemiz 2008 yılı bütçesinin personel giderleri ekonomik kodunda 79.338.000 YTL bütçe başlangıç ödeneği öngörülmüş, yıl içinde ihtiyaç duyulan muhtelif tertiplere 4.862.950 YTL ödenek eklenmiş, ihtiyaç fazlası olan tertiplerden 2.464.450 YTL düşme yapılmıştır. Toplam 81.736.500 YTL olan ödenekten 80.746.964,33 YTL harcama yapılmıştır. Yapılan harcama, bütçe başlangıç ödeneğine göre % 102, toplam ödeneye göre % 99 oranında gerçekleşmiştir.
- 2. Sosyal Güvenlik Kurumlarına Devlet Primi Giderleri:** Sosyal Güvenlik Kurumlarına Devlet Primi Giderleri ekonomik kodunda 9.936.000 YTL bütçe başlangıç ödeneği öngörülmüş, yıl içinde ihtiyaç duyulan muhtelif tertiplere 470.700 YTL ödenek eklenmiş, ihtiyaç fazlası olan tertiplerden 243.000 YTL düşme yapılmıştır. Toplam 10.163.700 YTL olan ödenekten 9.989.349,20 YTL harcama yapılmıştır. Yapılan harcama, bütçe başlangıç ödeneğine göre % 101, toplam ödeneye göre % 98 oranında gerçekleşmiştir.
- 3. Mal ve Hizmet Alım Giderleri:** Mal ve Hizmet Alım Giderleri ekonomik kodunda 25.065.000 YTL bütçe başlangıç ödeneği öngörülmüş, yıl içinde ihtiyaç duyulan muhtelif tertiplere 5.339.120,90 YTL ödenek eklenmiş, ihtiyaç fazlası olan tertiplerden 1.120.180 YTL düşme yapılmıştır. Toplam 29.283.940,90 YTL olan ödenekten 24.395.942,44 YTL harcama yapılmıştır. Yapılan harcama, bütçe başlangıç ödeneğine göre % 97, toplam ödeneye göre % 83 oranında gerçekleşmiştir.
- 4. Cari Transferler:** Cari Transfer Giderleri için 1.079.000 YTL bütçe başlangıç ödeneği öngörülmüş, yıl içinde ödenek ilavesine ihtiyaç duyulmamıştır. Ödenekten 824.128,52-YTL harcama yapılmıştır. Yapılan harcama, bütçe başlangıç ödeneğine göre % 76 oranında gerçekleşmiştir.
- 5. Sermaye Giderleri:** Sermaye Giderleri ekonomik kodunda 16.450.000 YTL bütçe başlangıç ödeneği öngörülmüş, yıl içinde ihtiyaç duyulan tertiplere finans fazlasından 12.237.000 YTL ödenek eklenmiştir. Toplam 28.687.000 YTL olan ödenekten 22.837.012,45-YTL harcama yapılmıştır. Yapılan harcama, bütçe başlangıç ödeneğine göre % 139, toplam ödeneye göre ise % 80 oranında gerçekleşmiştir.  
Sermaye giderlerinin toplam ödeneye göre gerçekleşme oranının düşük olma nedenleri incelendiğinde;  
a)Hukuk Fakültesi inşaatının ihale sürecinin uzaması nedeniyle yıl içerisinde yapılması düşünülen imalatlar yetiştirilememiştir ve harcanamamıştır.  
b)Tıp Fakültesi Temel Tıp Bilimleri 2.Kısım Onarım inşaatına ayrılan yaklaşık 1.500.000 TL. ödenek, yüklenici firmanın işe başlamaması nedeniyle sözleşmesinin feshine karar verilmesiyle kullanılamamıştır.  
c)İhale indirimleri nedeniyle artan ödeneklerin, ihale süreçlerinin uzun olmasından dolayı tekrar değerlendirme imkânı bulunamamıştır.
- 6. Toplam Bütçe gider gerçekleşmesine bakıldığında;** Üniversitemiz 2008 yılı bütçesinin 131.868.000-YTL olarak öngörülen bütçe başlangıç ödeneği yıl içinde yapılan eklemelerle 150.950.140,90 YTL'ye ulaşmıştır. Toplam 138.793.396,94 YTL olan harcama, bütçe başlangıç ödeneğine göre % 105, toplam ödeneye göre ise % 92 oranında gerçekleşmiştir.

**1.2-Bütçe Gelirleri**

**2008 YILI GELİR GERÇEKLEŞMELERİ**

Ekonomik Kod				AÇIKLAMA	TAHMİN	GERÇEKLEŞME	G/T Oran %
03	01	01	01	Şartname, Basılı Evrak, Form Satış Gelirleri	50.000,00	85.135,00	170
03	01	01	02	Kitap, Yayın Vb. Satış Gelirleri	0,00	0,00	-
03	01	01	99	Diğer Mal Satış Gelirleri	0,00	1.352,65	-
03	01	02	03	Avukatlık Vekalet Ücreti Gelirleri	0,00	100,00	-
03	01	02	29	Örgün ve Yaygın Öğretimden Elde Edilen Gelirler	7.523.000,00	8.153.432,03	108
03	01	02	31	İkinci Öğretimden Elde Edilen Gelirler	7.433.000,00	9.047.766,14	122
03	01	02	36	Sosyal Tesis İşletme Gelirleri	70.000,00	9.300,00	13
03	01	02	38	Yurt Yatak Ücreti Gelirleri	0,00	0,00	-
03	01	02	99	Diğer Hizmet Gelirleri	980.000,00	2.174.043,01	222
03	06	01	01	Lojman Kira Gelirleri	1.100.000,00	1.188.299,02	108
03	06	01	99	Diğer Taşınmaz Kira Gelirleri	470.000,00	616.226,38	131
04	02	01	01	Hazine Yardımı	98.091.000,00	91.998.000,00	94
04	02	02	01	Hazine Yardımı	13.050.000,00	20.160.000,00	154
04	04	01	01	Kurumlardan Alınan Bağış ve Yard.	0,00	44.200,00	-
04	04	01	03	Kurumlardan Al.Şart.Bağ. Ve Yard.	0,00	93.906,02	-
04	04	02	01	Kurumlardan Alınan Bağış ve Yard.	0,00	2.243.647,15	-
04	04	02	03	Kurumlardan Al.Şart.Bağ. Ve Yard.	0,00	161.365,00	-
04	05	01	02	Öz. Büt. İda. Al. Proje Yard.	0,00	571.832,69	-
04	05	01	03	Düz. Ve Den. Kur. Al. Proje Yard.	0,00	0,00	-
04	05	02	03	<b>Düz. Ve Den. Kur. Al. Proje Yard.</b>	0,00	0,00	-
05	01	09	01	Kişilerden Alacaklar Faizleri	1.000,00	1.565,48	157
05	01	09	03	Mevduat Faizleri	0,00	164.461,28	-
05	01	09	99	Diğer Faizler	0,00	7.567,92	-
05	02	06	16	Araştırma Projeleri Gelirleri Payı	3.100.000,00	4.858.426,89	157
05	03	02	99	Diğer İdari Para Cezaları	0,00	71.217,10	-
05	09	01	03	İrat Kaydedilecek Teminat Mektupları	0,00	14.881,80	-
05	09	01	06	Kişilerden Alacaklar	0,00	168.769,04	-
05	09	01	99	Yukarıda Tanımlanamayan Diğer Çeşitli Gelirler	0,00	11.534,86	-
				<b>GENEL TOPLAM</b>	<b>131.868.000,00</b>	<b>141.847.029,46</b>	108

Bütçe Gelirlerinin ekonomik (1.düzye) gerçekteşme durumu ařađıdaki tabloda verilmiřtir.

	2008 BÜTÇE TAHMİNİ	2008 GERÇEKLEŐME TOPLAMI	GERÇEK. ORANI %
<b>BÜTÇE GELİRLERİ TOPLAMI</b>	<b>131.868.000,00</b>	<b>141.847.029,46</b>	<b>108</b>
03.TEŐEBBÜS VE MÜLKİYET GELİRLERİ	17.626.000,00	21.275.654,23	121
04.ALINAN BAĐIŐ VE YARDIMLAR	111.141.000,00	115.272.950,86	104
05.DİĐER GELİRLER	3.101.000,00	5.298.424,37	171

### BÜTÇE GELİRLERİNE İLİŐKİN AÇIKLAMALAR

- 1- Teőebbüs ve Mülkiyet Gelirleri:** Üniversitemiz öz gelirleri arasında önemli yere sahip olan örgün öğretim ve ikinci öğretim gelirleri, řartname, kitap, diđer mal satıő gelirleri ve sosyal tesis, yurt gelirleri ile diđer hizmet gelirlerinden oluőan “Teőebbüs ve Mülkiyet Gelirleri” ekonomik kodunda 17.626.000,00 YTL gelir tahmini yapılmıőtır. Yılsonu gerçekteşmesi 21.275.654,23 YTL olup gerçekteşme oranı bütçe tahminine göre % 121 olmuőtur.
- 2- Alınan Bađıő ve Yardımlar ile Özel Gelirler:** Üniversitemiz giderlerinin karőılanmasında en büyük gelir kaynađı olan Hazine Yardımlarının büyük bölümünü oluőturduđu “Alınan Bađıő ve Yardımlar ile Özel Gelirler” ekonomik kodunda 2008 yılı için 111.141.000,00 YTL gelir tahmini yapılmıőtır. Yılsonu gerçekteşmesi 115.272.950,86 YTL olup gerçekteşme oranı bütçe tahminine göre % 104 olmuőtur.
- 3- Diđer Gelirler:** Para cezaları, faizler ve ađırlıklı olarak Üniversitemiz Döner Sermaye gelirlerinden Araőtırma Projelerinin finansmanında kullanılmak üzere bütçemize aktarılan payların oluőturduđu diđer gelirler ekonomik kodunda 3.101.000,00 YTL gelir tahmini yapılmıőtır. Yılsonu gerçekteşmesi bütçe tahminine göre % 171 oranla 5.298.424,37- YTL olarak gerçekteşmiőtir.
- 4- Toplam Bütçe gelirleri gerçekteşmesine bakıldıđında;** 131.868.000,00 YTL olan toplam bütçe gelir tahmininin % 108 oranla 141.847.029,46 YTL olarak gerçekteőtiđi görülmektedir.

## 2- Temel Mali Tablolara İliőkin Açıklamalar

Üniversitemiz 2008 Mali Yılı Bütçe uygulama dönemine iliőkin bütün detayları ihtiva eden Bilanço, Faaliyet sonuçları ve Bütçe Uygulama Sonuçları'na iliőkin mali tablolar ařađıda gösterilmiőtir.

**KTÜ 2008 YILI BÜTÇE UYGULAMA SONUÇLARI**

<b>A-830</b>	<b>BÜTÇE GİDERLERİ HESABI</b>	<b>138.793.396,94</b>	<b>B-800</b>	<b>BÜTÇE GELİRLERİ HESABI</b>	<b>141.847.029,46</b>
<b>830-01</b>	<b>Personel Giderleri</b>	<b>80.746.964,33</b>	<b>800.03</b>	<b>Teşebbüs ve Mülkiyet Gelirleri</b>	<b>21275654,23</b>
830.01.01	Memurlar	78.555.235,12	800.03.01	Mal ve Hizmet Satış Gelirleri	19.471.128,83
830.01.02	Sözleşmeli Personel	874.358,71	800.03.06	Kira Gelirleri	1.804.525,40
830.01.03	İşçiler	698.664,27	<b>800.04</b>	<b>Alınan Bağış ve Yardımlar ile Özel Gelirler</b>	<b>115.272.950,86</b>
830.01.04	Geçici Personel	618.706,23	800.04.02	Merk.Yön.Büt.Dah.İd.Al.Bağ.Yard.	112.158.000,00
<b>830.02</b>	<b>Sosyal Güv.Kurum.Dev.Pirimi Giderleri</b>	<b>9.989.349,20</b>	800.04.04	Kurumlardan ve Kişilerden Alınan Yardım ve Bağışlar	2.543.118,17
830.02.01	Memurlar	9.678.566,04	800.04.05	Proje Yardımları	571.832,69
830.02.02	Sözleşmeli Personel	147.610,30	<b>800.05</b>	<b>Diğer Gelirler</b>	<b>5.298.424,37</b>
830.02.03	İşçiler	125.775,68	800.05.01	Faiz Gelirleri	173.594,68
830.02.04	Geçici Personel	37.397,18	800.05.02	Kişi ve Kurumlardan Alınan Paylar	4.858.426,89
<b>830.03</b>	<b>Mal ve Hizmet Alım Giderleri</b>	<b>24.395.942,44</b>	800.05.03	Para Cezaları	71.217,10
830.03.01	Üretime Yönelik Mal ve Malz. Al.	350.015,61	800.05.09	Diğer Çeşitli Gelirler	195.185,70
830.03.02	Tüketime Yönelik Mal ve Malz.Alım.	10.900.878,55	<b>C-810</b>	<b>BÜTÇE GELİRLERİNDEN RED VE İADELER</b>	<b>95.160,30</b>
830.03.03	Yolluklar	817.693,07	<b>810-03</b>	<b>Teşebbüs ve Mülkiyet Gelirleri</b>	<b>95.160,30</b>
830.03.04	Görev Giderleri	16.349,43	810.03.01	Mal ve Hizmet Satış Gelirleri	95.160,30
830.03.05	Hizmet Alımları	5.664.261,08		<b>D-NET GELİR TOPLAM(B-C)</b>	<b>141.751.869,16</b>
830.03.06	Temsil ve Tanıtma Giderleri	5.757,15		<b>E-GELİR-GİDER FARKI(D-A)</b>	<b>2.958.472,22</b>
830.03.07	Menkul Mal, Gayrimüddi Hak Alım, Bakım ve Onarım giderleri	753.719,69			
830.03.08	Gayrimenkul Mal Bakım ve On. Gid.	921.821,10			
830.03.09	Tedavi ve Cenaze Giderleri	4.965.446,76			
<b>830.05</b>	<b>Cari Transferler</b>	<b>824.128,52</b>			
830.05.01	Görev Zararları	693.621,54			
830.05.03	Kar Amacı Gütmeyen Kuruluşlara Yapılan Transferler	130.506,98			
<b>830.06</b>	<b>Sermaye Giderleri</b>	<b>22.837.012,45</b>			
830.06.01	Mamul Mal Alımları	7.301.848,60			
830.06.03	Gayri Maddi Hak Alımları	57.384,49			
830.06.04	Gayrimenkul Alımları ve Kamulaştırma	120.473,59			
830.06.05	Gayrimenkul Sermaye Üretim Gid.	10.363.292,64			
830.06.07	Gayrimenkul Büyük Onarım Giderleri	4.994.013,13			



**KTÜ 2008 YILI BİLANÇOSU**

<b>1-DÖNEN VARLIKLAR</b>			<b>51.751.826,92</b>	<b>3-KISA VADELİ YABANCI KAYNAKLAR</b>			<b>13.300.445,71</b>
<b>10 HAZIR DEĞERLER</b>		<b>18.312.980,91</b>		<b>32 FAALİYET SONUÇLARI</b>		<b>9.123.821,18</b>	
100 Kasa Hesabı	3.563,98			320 Bütçe Emanetleri Hesabı	9.123.821,18		
102 Banka Hesabı	18.585.649,68			<b>33 EMANETLER HESABI</b>		<b>2.910.317,13</b>	
103 Ver.Çek. Ve Gön. Em.Hes.(-)	-480.872,65			330 Alınan Depozito ve Teminatlar	218.541,54		
104 Proje Özel Hesabı	204.639,90			333 Emanetler Hesabı	2.691.775,59		
<b>12 FAALİYET ALACAKLARI</b>		<b>29.504.000,00</b>		<b>36 ÖDENECEK DİĞER YÜKÜMLÜLÜKLER</b>		<b>1.266.307,40</b>	
120 Gelirlerden Alacaklar Hesabı	29.504.000,00			360 Ödenecek Vergi Ve Fonlar Hesabı	1.239.095,66		
<b>14 DİĞER ALACAKLAR</b>		<b>539.572,06</b>		361 Ödenecek Sosyal Güvenlik Kesintileri Hes.	25.441,75		
140 Kişilerden Alacaklar Hesabı	539.572,06			362 Fonlar veya Diğ. Kamu İd. Ad. Yapılan Tah. Hes.	1.769,99		
<b>15 STOKLAR</b>		<b>19.007,37</b>		<b>5-ÖZ KAYNAKLAR</b>			<b>74.698.085,08</b>
150 İlk Madde ve Malzeme Hesabı	19.007,37			<b>50 NET DEĞER</b>		<b>72.531.398,86</b>	
<b>16 ÖN ÖDEMELER</b>		<b>3.376.266,58</b>		500 Net Değer Hesabı	72.531.398,86		
162 Bütçe Dışı Avans ve Krediler Hesabı	3.376.266,58			<b>57 GEÇMİŞ YILLAR OLUMLU FAAL.SON.(-)</b>		<b>72.856.420,37</b>	
<b>1-DURAN VARLIKLAR</b>			<b>36.246.703,87</b>	570 Geç. Yıl Olumlu Faal.Son.Hesabı	72.856.420,37		
<b>25 MADDİ DURAN VARLIKLAR</b>		<b>36.274.711,54</b>		<b>58 GEÇMİŞ YILLAR OLUMSUZ FAALİYET SON.(-)</b>		<b>-66.521.322,11</b>	
250 Arazi ve Arsalar Hesabı	771.181,07			580 Geç. Yıl. Olumsuz Faal.Son.Hesabı	-66.521.322,11		
252 Binalar Hesabı	17.351.050,60			<b>59 DÖNEM OLUMLU FAALİYET SONUÇLARI</b>		<b>-4.168.412,04</b>	
253 Tesis, Makine ve Cihazlar Hesabı	49.943.416,36			591 Dönem Olumsuz Faaliyet Sonucu Hesabı	-4.168.412,04		
254 Taşıtlar Hesabı	1.143.545,51						
255 Demirbaşlar Hesabı	32.541.792,18						
257 Birikmiş Amortismanlar Hesabı(-)	-99.444.562,08						
258 Yapılmakta Olan Yatırımlar Hesabı	33.968.287,90						
<b>26 MAD. OLMAYAN DURAN VARLIKLAR</b>		<b>0,00</b>					
260 Haklar Hesabı	405.682,44						
268 Birikmiş Amortismanlar Hesabı(-)	-405.682,44						
<b>29 DİĞER DURAN VARLIKLAR</b>		<b>-28.007,67</b>					
294 Elden Çık. Stok. ve Mad. D. Var. Hs.	83.475,57						
299 Birikmiş Amortismanlar Hesabı(-)	-111.483,24						
<b>AKTİF TOPLAMI</b>			<b>87.998.530,79</b>	<b>PASİF TOPLAMI</b>			<b>87.998.530,79</b>
<b>9-NAZİM HESAPLAR</b>			<b>13.491.506,49</b>	<b>9-NAZİM HESAPLAR</b>			<b>13.491.506,49</b>
<b>91 NAK.DIŞI TEM.VE KİŞ.AİT M..KİY.H.</b>		<b>6.509.520,27</b>		<b>91 NAKİT DIŞI TEM.VE KİŞ.AİT MEN.KİY.H.</b>		<b>6.509.520,27</b>	
910 Teminat Mektupları Hesabı	6.509.520,27			911 Teminat Mektupları Emanetleri Hesabı	6.509.520,27		
<b>92 TAAHHÜT HESAPLARI</b>		<b>6.009.151,98</b>		<b>92 TAAHHÜT HESAPLARI</b>		<b>6.009.151,98</b>	
920 Gider Taahhütleri Hesabı	6.009.151,98			921 Gider Taahhütleri Karşılığı Hesabı	6.009.151,98		
<b>94 ÖZEL TAHAKKUK HESAPLARI</b>		<b>972.834,24</b>		<b>94 ÖZEL TAHAKKUK HESAPLARI</b>		<b>972.834,24</b>	
948 Başka Bir.ler Adına İzlenen Alac.Hes.	972.834,24			949 Başka Birimler Adına İzlenen Alac.Hes.	972.834,24		
<b>OPLAM</b>			<b>101.490.037,28</b>	<b>GENEL TOPLAM</b>			<b>101.490.037,28</b>

**KARADENİZ TEKNİK ÜNİVERSİTESİ 2008 YILI FAALİYET SONUÇLARI**

<b>630</b>	<b>GİDERLER HESABI</b>	<b>138.712.380,97</b>	<b>600</b>	<b>GELİRLER HESABI</b>	<b>144.958.038,06</b>
<b>630.01</b>	<b>Personel Giderleri</b>	<b>81.566.370,76</b>	<b>600.03</b>	Teşebbüs ve Mülk. Gelirleri	<b>22.448.836,18</b>
630.01.01	Memurlar	78.857.748,62	600.03.01	Mal ve Hizmet Satış Geliri	20.643.962,18
630.01.02	Sözleşmeli Personel	888.223,66	600.03.06	Kira Geliri	1.804.874,00
630.01.03	İşçiler	698.664,27	<b>600.04</b>	<b>Alın.Bağ. Yard. ile Özel Gel.er</b>	<b>116.982.969,22</b>
630.01.04	Geçici Personel	618.706,23	600.04.01	Yurt Dışından Alın.Bağ. ve Yard.	987.048,35
630.01.05	Diğer Personel	503.027,98	600.04.02	Merkezi Yönetim Bütçesine Dahil İd. Al. Bağış ve Yardımlar	111.844.000,00
<b>630.02</b>	<b>Sosyal Güvenlik Kurumlarına Devlet Primi gideri</b>	<b>10.037.534,93</b>	600.04.04	Kurum. ve Kişi. A.Bağ. Yard.	3.184.747,28
630.02.01	Memurlar	9.726.751,77	600.04.05	Proje Yardımları	967.173,59
630.02.02	Sözleşmeli Personel	147.610,30	<b>600.05</b>	<b>Diğer Gelirler</b>	<b>5.357.474,27</b>
630.02.03	İşçiler	125.775,68	600.05.01	Faiz Gelirleri	173.501,68
630.02.04	Geçici Personel	37.397,18	600.05.02	Kişi ve Kurum. Alınan Paylar	4.858.426,89
<b>630.03</b>	<b>Mal ve Hizmet Alım Giderleri</b>	<b>16.100.149,63</b>	600.05.03	Para Cezaları	71.217,10
630.03.02	Tüketime Yönelik Mal ve Hizmet Alımları	3.065.532,73	600.05.09	Diğer Çeşitli Gelirler	254.328,60
630.03.03	Yolluklar	958.933,29	<b>600.11</b>	<b>Değer ve Miktar Değ. Gelirleri</b>	<b>168.758,39</b>
630.03.04	Görev Giderleri	16.349,43	600.11.99	Diğ. Değ. ve Miktar Değ. Gel.	168.758,39
630.03.05	Hizmet Alımları	5.954.786,85			
630.03.06	Temsil ve Tanıtma Giderleri	7.734,94		<b>NET GELİR TOPLAMI</b>	<b>144.958.038,06</b>
630.03.07	Menkul Mal, Gayri Maddi Hak Alım, Bakım ve Onarım Giderleri	371.244,84		<b>GELİR-GİDER FARKI</b>	<b>6.245.657,09</b>
630.03.08	Gayrimenkul Mal Bakım ve Onarım Giderleri	759.965,00			
630.03.09	Tedavi ve Cenaze Giderleri	4.965.602,55			
<b>630.05</b>	<b>Cari Transferler</b>	<b>824.128,52</b>			
630.05.01	Görev Zararları	693.621,54			
630.05.03	Kar Amacı Gütmeyen Kuruluşlara Yapılan Transferler	130.506,98			
<b>630.11</b>	<b>Değer ve Miktar Değişimleri Giderleri</b>	<b>118.206,47</b>			
630.11.99	Diğer Değer ve Miktar Değişimleri Giderleri	118.206,47			
<b>630.12</b>	<b>Gelirlerin Red ve İadesinden Kaynaklanan Giderler</b>	<b>99.760,99</b>			
630.12.03	Teşebbüs ve Mülkiyet Gelirleri	95.160,30			
630.12.04	Alınan Bağış ve Yardımlar ile Özel Gelirler	4.600,69			
<b>630.13</b>	<b>Amortisman Giderleri</b>	<b>19.881.503,03</b>			
630.13.01	Maddi Duran Varlıkların Amortisman Gideri	19.760.886,78			
630.13.02	Maddi Olmayan Duran Varlıklar Amortisman Gideri	120.616,25			
<b>630.14</b>	<b>İlik Madde ve Malzeme Giderleri</b>	<b>9.343.255,21</b>			
630.14.01	Kırtasiye Malzemeleri	642.989,80			
630.14.02	Beslenme Gıda Amaçlı ve Mutfak Kullanılan Tüketim Malz.	2.611,91			
630.14.03	Tıbbi ve Labratuar Sarf Malzemeleri	1.580.442,98			
630.14.04	Yakıtlar, Yakıt Katkıları ve Katkı Yağlar	5.344.067,49			
630.14.05	Temizleme Ekipmanları	178.866,67			
630.14.06	Giyecek, Tuhafiye ve Mefruşat Malzemeleri	343.630,07			
630.14.07	Yiyecek	468,83			
630.14.08	İçecek	4.544,57			
630.14.10	Canlı Hayvanlar	67.722,85			
630.14.11	Zirai Maddeler	4.859,61			
630.14.12	Yem	757.409,70			
630.14.13	Bakım Onarım ve Üretim Malzemeleri	221.968,64			
630.14.14	Yedek Parçalar	37.618,40			
630.14.15	Nakil Vasıtaları Lastikleri	7.413,00			
630.14.16	Spor Malzemeleri Grubu	8.891,30			
630.14.17	Basıncılı Ekipmanlar	390,11			
630.14.99	Diğer Tüketim Amaçlı Malzemeler	139.359,28			
<b>630.20</b>	<b>Silinen Alacaklardan Kaynak.n Giderler</b>	<b>8.757,94</b>			
630.20.02	Kişilerden Alacaklardan Silinenler	8.757,94			
<b>630.30</b>	<b>Proje Kapsamında Yapılan Cari Giderler</b>	<b>724.287,31</b>			
630.30.06	Proje Kapsamında Yapılan Cari Giderler	724.287,31			
<b>630.99</b>	<b>Diğer Giderler</b>	<b>8.426,18</b>			
630.99.99	Yukarıda tanımlanamayan diğer giderler	8.426,18			

### 3- Mali Denetim Sonuçları

2008 yılında Sayıştay Başkanlığı tarafından yerinde denetim programı kapsamında Üniversitemiz 2007 yılı harcamaları Sayıştay denetimine tabi tutulmuş ve toplam 29 madde olarak sorgu düzenlenmiştir.

Söz konusu sorgu maddeleri değerlendirilerek; 17 madde için savunma yapılmış, kalan 12 maddenin tahsil edilmesine karar verilerek 11 maddenin tahsilatı tamamlanmıştır.

## B- Performans Bilgileri

### 1- Faaliyet ve Proje Bilgileri

#### 1.1.Faaliyet Bilgileri

1.1.1.Ulusal ve Uluslararası Bilimsel Toplantı Sayısı (Üniversitemiz Öğretim Üyesi veya İdari Personel Tarafından Düzenlenen)								
FAALİYET TÜRÜ	Fakülte	Enstitü	Y.Okul	Meslek Y.Okulu	İdari Birimler	Rektörlüğe Bağlı Birimler	Sağ.Uyg.Ar. Merkezi	TOPLAM
Sempozyum ve Kongre	16	0	32	5	0	0	0	53
Konferans	38	0	0	15	0	0	0	53
Panel	18	0	1	5	0	0	0	24
Eğitim Semineri	10	0	12	3	17	0	24	66
Seminer	91	0	2	2	0	0	0	95
Açık Oturum	0	0	0	0	0	0	0	0
Söyleşi	2	0	1	4	0	0	0	7
Tiyatro	9	0	2	2	0	1	0	14
Konser	2	0	1	0	0	1	0	4
Sergi	8	0	0	0	0	0	0	8
Turnuva	10	0	0	0	0	0	0	10
Teknik Gezi	22	0	1	4	0	0	0	27
<b>Toplam</b>	<b>226</b>	<b>0</b>	<b>52</b>	<b>40</b>	<b>17</b>	<b>2</b>	<b>24</b>	<b>361</b>

### 1.1.2.Ulusal ve Uluslararası Bilimsel Toplantılara Katılan Sayısı

(Diğer Üniversite ve Kuruluşlar Tarafından Düzenlenen toplantılara Öğretim Elemanı/İdari Personel katılımı)

FAALİYET TÜRÜ	Fakülte	Enstitü	Y.Okul	Meslek Y.Okulu	İdari Birimler	TOPLAM
Sempozyum ve Kongre	652		5			657
Konferans	675					675
Panel	688					688
Eğitim Semineri	53		2			55
Seminer	66					66
Açık Oturum	8					8
Söyleşi	24					24
Tiyatro	13					13
Konser	26					26
Sergi	30					30
Turnuva	4					4
Teknik Gezi	35					35
<b>Toplam</b>	<b>2274</b>		<b>7</b>			<b>2281</b>

### 1.1.3.Öğrenciye ve Personele Sunulan Barınma, Yemek ve Sağlık Hizmetleri

	Barınma Hizmeti		Yemek Hizmetleri	Sağlık Hizmetleri
	Barınma Hizmetinden Yararlanan Kişi Sayısı	Ortalama Barınma Hizmeti Süresi/Gün	Yemek Hizmetinden Yararlanan Sayısı	Mediko Sağlık Hizmetinden Yararlananların Sayısı
Öğrenci	60	8ay/480gün	2.949	8.758
Personel			212	5.760
<b>Toplam</b>	<b>60</b>	<b>8ay/480gün</b>	<b>3.161</b>	<b>14.518</b>



## 1.2.Yayımlarla İlgili Faaliyet Bilgileri

### 1.2.1.İndekslere Giren Hakemli Dergilerde Yapılan Yayınlar

YAYIN TÜRÜ	SAYISI
Uluslar arası Makale	504
Ulusal Makale	253
Uluslar arası Bildiri	438
Ulusal Bildiri	500
Kitap	115

### 1.3.Üniversiteler Arasında Yapılan İkili Anlaşmalar

ÜNİVERSİTE ADI	ANLAŞMANIN İÇERİĞİ
Universität Für Boden Culture	ERASMUS Öğrenci Değişim Programı
Nagasaki Üniversitesi	Akademik ve Eğitimsel İşbirliği
Hacettepe Üniversitesi	Ülkemizde İletişim Bilimleri ve Dış Hekimliği Alanında Öğretim Üyesi Yetiştirme (ÖYP) Programı
Boğaziçi Üniversitesi	Deprem istasyonu kurulması
Orta Doğu Teknik Üniversitesi	Kaliteli Bilim Adamı Yetiştirme
Ankara Üniversitesi	Bilim İnsanı Yetiştirme Projesi
Atatürk Üniversitesi	Ortak Doktora Programı
Kahramanmaraş Sütçü İmam Ün	KSÜ Orman Fak.'ne öğretim elemanı yetiştirmek
Postdam Üniv.(Almanya)	Ders verme faaliyeti (Prof.Dr.Kenan İNAN)

### 1.3.1. Uluslararası Değişim Programları Çerçevesinde Yabancı Ülkeye Giden ve Yabancı Ülkelerden Gelen Öğrenci Sayısı

Programın Adı	Gidilen Üniversite/Ülke	Öğrenci Sayısı	Bölümü
Erasmus	Turun Ammattikorkeakoulu - Abo Yrkeshögskol / Finlandiya Tei Epirus / Yunanistan	5	Balıkçılık Teknolojisi
Erasmus	Technische Universität Chemnitz / ALMANYA Università Degli Studi Di Salerno / İTALYA Högskolan Dalar na / İSVEÇ	13	Batı Dilleri ve Edebiyatı

Karadeniz Teknik Üniversitesi Faaliyet Raporu 2008

Erasmus	Universitatea de Vest Timisoara /ROMANYA	2	Beden Eğitimi ve Spor Öğretmenliği
Erasmus	Högskolani Halmstad / İSVEÇ	1	Bilgisayar Bilimleri ve İstatistik Öğretmenliği
Erasmus	Högskolan I Halmstad / İSVEÇ Vaxjö University /İSVEÇ Roskilde Universitetscenter / DANİMARKA Tecnische Universitat Wien / AVUSTURYA	8	Bilgisayar Mühendisliği
Erasmus	Universitatea de Vest Timisoara /ROMANYA Universitat fur Bodenkultur Wien / AVUSTURYA	4	Biyoloji
Erasmus	Högskolan I Halmstad / İSVEÇ Högskolan Dalar na / İSVEÇ	6	Elektrik - Elektronik Mühendisliği
Erasmus	Fachhochschule Coburg / ALMANYA Universita Degli Studi Di Cagliari / İTALYA	7	İç Mimarlık
Erasmus	Vilnius Pedagogical University /LİTVANYA	2	İlköğretim Fen Bilgisi Öğretmenliği
Erasmus	University College Lillebaelt	2	İlköğretim Sınıf Öğretmenliği
Erasmus	Ruhr- Universitat Bochum / ALMANYA	1	İnşaat Mühendisliği
Erasmus	Eszterhazy Karoly Foiskola / MACARİSTAN	2	İstatistik ve Bilgisayar Bilimleri
Erasmus	Högskolan I Halmstad / İSVEÇ Roskilde Universitetscenter / DANİMARKA Universitatea de Vest Timisoara /ROMANYA Mykolo Romerio Universitetas /LİTVANYA	7	İktisat
Erasmus	Handelsskolen I Randers / DANİMARKA Mykolo Romerio Universitetas /LİTVANYA	2	İşletme
Erasmus	Tecnische Universitat Wien / AVUSTURYA	1	Jeodezi Mühendisliği
Erasmus	Eberhard Karls Universitat Tubingen / ALMANYA	2	Jeoloji Mühendisliği
Erasmus	Eszterhazy Karoly Foiskola / MACARİSTAN	3	Kamu Yönetimi
Erasmus	Universitatea de Vest Timisoara /ROMANYA	2	Kimya
Erasmus	Tecnische Universitat Wien / AVUSTURYA	2	Makine Mühendisliği
Erasmus	Tecnische Universitat Wien / AVUSTURYA Högskolan Dalarna / İSVEÇ	2	Metalurji ve Malzeme Mühendisliği
Erasmus	Fachhochschule Bochum / ALMANYA	6	Mimarlık

Karadeniz Teknik Üniversitesi Faaliyet Raporu 2008

	Universita Degli Studi Di Sassari / İTALYA University of Thessaly / YUNANİSTAN		
Erasmus	Eszterhazy Karoly Foiskola / MACARİSTAN	2	Müzik
Erasmus	Universität Für Bodenkultur Wien / AVUSTURYA Albert - Ludwigs- Universität Freiburg Im Breisgau / ALMANYA	3	Orman Mühendisliği
Erasmus	University College Sealand / DANİMARKA Vaxjö University /İSVEÇ	7	Orta Öğretim Fen-Matematik Alanları
	Universität Für Bodenkultur Wien / AVUSTURYA	3	Peyzaj Mimarlığı
	Institut National Des Langues Et Civilisations Orientales / FRANSA	2	Türk Dili ve Edebiyatı
Erasmus	Universitatea de Vest Timisoara /ROMANYA Högskolan Dalarna / İSVEÇ Mykolo Romerio Universitetas /LİTVANYA	8	Uluslararası İlişkiler
<b>Toplam</b>		<b>105</b>	

<b>Uluslararası Değişim Programları Çerçevesinde Yabancı Ülkelerden Gelen Öğrenci Sayısı</b>				
<b>Programın Adı</b>	<b>Gelinen Üniversite/Ülke</b>	<b>Öğrenci Sayısı</b>	<b>Bölümü</b>	<b>Açıklama</b>
Erasmus	Mykolas Romeris University / LİTVANYA	2	İktisat	
Erasmus	Universidad Complutense De Madrid / İSPANYA	2	Şehir ve Bölge Planlama	
Erasmus	Eszterhazy Karoly Kollege / MACARİSTAN	3	Müzik Öğretmenliği	
Erasmus	Eszterhazy Karoly Kollege / MACARİSTAN Universitatea de Vest Timisoara /ROMANYA	8	Resim -İş Öğretmenliği	
Erasmus	Eszterhazy Karoly Kollege / MACARİSTAN	2	Uluslararası İlişkiler	
Erasmus	Mykolas Romeris University / LİTVANYA	2	Kamu Yönetimi	
Erasmus	Universität Für Bodenkultur Wien / AVUSTURYA	1	İnşaat Mühendisliği	
<b>Toplam</b>		<b>20</b>		

## 1.4.Proje Bilgileri

### 1.4.1.Bilimsel Araştırma Projeleri

BİLİMSEL ARAŞTIRMA PROJE BİLGİLERİ					
PROJELER	2008				
	Önceki Yılda Devreden Proje	Yıl İçinde Eklenen Proje	Toplam	Yıl İçinde Tamamlanan Proje	Toplam Ödenek TL.
DPT	---	---	---	---	---
TÜBİTAK	26	15	41	1	1.423.495,58
A.B.	10	---	10	---	749.623,66
BİLİMSEL ARAŞTIRMA PROJELERİ	239	---	357	75	12.017.970,00
DİĞER	3	2	5	---	445.240,17
<b>TOPLAM</b>	<b>278</b>	<b>17</b>	<b>413</b>	<b>76</b>	<b>14.636.329,41</b>

### 1.4.2.Yatırım Projelerine İlişkin Bilgiler

#### 1.4.2.1.Sektörler İtibariyle Genel Yatırım Uygulama Durumu

1.000 TL

Sektör	Proje sayısı	Proje bedeli	Program yılı ödeneği	Eklenen	Bloke	Toplam serbest ödenek	Harcama	Nakdi Gerçekleşm Oranı *
Eğitim Yüksek-Öğretim	9	42.576	14.990	10.995		25.985	19.476	% 75
Sağlık	1	1.000	1.000			1.000		
Beden Eğitimi ve Spor	1	5.000	350			350	43	% 12
Teknolojik Araştırma	1	1.100	1.100	1.530		2.630	2.600	% 99

\* Oran yılsonu serbest ödeneğe göre belirlenmiştir.





### 1.4.2.2.Yatırım Projelerinin Gerçekleşme Durumu

PROJE NO : 2008H036010  
SEKTÖRÜ : EĞİTİM-YÜKSEKÖĞRETİM  
PROJE ADI VE ÖZELLİKLERİ : Çeşitli Ünitelerin Etüd-Projesi  
PROJE YERİ : TRABZON  
PROJE BAŞLAMA-BİTİŞ YILI : 2008-2008

1.000 YTL.

Proje Bedeli	2008 Yılı Ödeneği	REVİZE ÖDENEK		Harcama	Dönem Nakdi Gerçekleşme Oranı	Kümülatif Harcama
		Eklene Ödenek	Toplam Ödenek			
300		300	300			

Açıklama: Proje ödeneğinden harcama yapılmamıştır.

PROJE NO : 1978H030020  
SEKTÖRÜ : EĞİTİM-YÜKSEKÖĞRETİM  
PROJE ADI VE ÖZELLİKLERİ : KAMPÜS ALTYAPISI  
(Yol,Su, Çevre Düz. Doğalgaz, Isı Şebekesi, Isı Kazan Yenileme)  
PROJE YERİ : TRABZON  
PROJE BAŞLAMA-BİTİŞ YILI : 1978-2009

1.000 YTL.

Proje Bedeli	2008 Yılı Ödeneği	REVİZE ÖDENEK		Harcama	Dönem Nakdi Gerçekleşme Oranı	Kümülatif Harcama
		Eklene Ödenek	Toplam Ödenek			
13.000	1.000	3.000	4.000	3.474	% 87	11.116

Açıklama: 1.000.000 YTL. olan başlangıç ödeneğinin kampüs altyapısına yapılacak imalatlara yetmemesi üzerine projeye 3.000.000 YTL. ödenek ilave edilmiştir. Ödeneğin 3.473.858 YTL'si yapılan imalatlara harcanmıştır. Kalan miktar ihale indiriminden artmıştır.

PROJE NO : 2004H031600  
SEKTÖRÜ : EĞİTİM-YÜKSEKÖĞRETİM  
PROJE ADI VE ÖZELLİKLERİ : Gümüşhane Mühendislik Fakültesi (13.000 m<sup>2</sup>) (İnşaat 4.500 m<sup>2</sup>)  
PROJE YERİ : GÜMÜŞHANE  
PROJE BAŞLAMA-BİTİŞ YILI : 2004-2008

YTL.

Proje Bedeli	2008 Yılı Ödeneği	REVİZE ÖDENEK		Harcama	Dönem Nakdi Gerçekleşme Oranı	Kümülatif Harcama
		Eklene Ödenek	Toplam Ödenek			
5.186	2.600		2.600	2.600	% 100	2.586

Açıklama: Proje ödeneğinin % 100'ü harcanmıştır.

Karadeniz Teknik Üniversitesi Faaliyet Raporu 2008

PROJE NO : EĞİTİM-YÜKSEKÖĞRETİM  
PROJE ADI VE ÖZELLİKLERİ : Derslik+Öğr.Yurdu+Merkezi Birimler (52.803 m<sup>2</sup>)  
İnş.(15.430 + 4.500 + 3.021 m<sup>2</sup>)  
PROJE YERİ : TRABZON  
PROJE BAŞLAMA-BİTİŞ YILI : 2006-2009

1.000 YTL.

Proje Bedeli	2008 Yılı Ödeneği	REVİZE ÖDENEK		Harcama	Dönem Nakdi Gerçekleşme Oranı	Kümülatif Harcama
		Eklenen Ödenek	Toplam Ödenek			
18.000	5.000		5.000	4.247	% 85	10.635

Açıklama: Ödeneğin 4.247.390 YTL'si harcanmıştır. Eczacılık Fakültesi A ve C Merdiven Bloku inşaatı bitirilmiştir. Kalan miktar Hukuk Fakültesi inşaatının ihale sürecinin uzaması nedeniyle yıl içerisinde yapılması düşünülen imalatlar yetiştirilememiştir ve harcanamamıştır.

PROJE NO : 2008H033160  
SEKTÖRÜ : EĞİTİM-YÜKSEKÖĞRETİM  
PROJE ADI VE ÖZELLİKLERİ : Büyük Onarım (B.Onarım + Tadilat)  
PROJE YERİ : TRABZON  
PROJE BAŞLAMA-BİTİŞ YILI : 2008-2008

1.000 YTL.

Proje Bedeli	2008 Yılı Ödeneği	REVİZE ÖDENEK		Harcama	Dönem Nakdi Gerçekleşme Oranı	Kümülatif Harcama
		Bloke	Toplam Ödenek			
8.450	3.100	5.350	8.450	4.994	% 59	18.236

Açıklama: Proje ödeneğine yıl içinde 5.350.000 YTL. ödenek ilave edilmiştir. Ödeneğin 4.994.013 YTL.si yapılan imalatlara harcanmıştır.Tıp Fakültesi Temel Tıp Bilimleri 2.Kısım Onarım inşaatına ayrılan yaklaşık 1.500.000 YTL. ödenek, yüklenici firmanın işe başlamaması nedeniyle sözleşmesinin feshine karar verilmesi nedeniyle kullanılamamıştır. Ödeneğin geri kalan kısmı ihale indirimlerinden artmıştır.

PROJE NO : 2008H033170  
SEKTÖRÜ : EĞİTİM-YÜKSEKÖĞRETİM  
PROJE ADI VE ÖZELLİKLERİ : Makina ve Teçhizat Alımı ( Makine Teçhizat + Bakım-Onarım)  
PROJE YERİ : TRABZON  
PROJE BAŞLAMA-BİTİŞ YILI : 2008-2008

1.000 YTL.

Proje Bedeli	2008 Yılı Ödeneği	REVİZE ÖDENEK		Harcama	Dönem Nakdi Gerçekleşme Oranı	Kümülatif Harcama
		Eklenen Ödenek	Toplam Ödenek			
3.425	1.500	1.925	3.425	2.594	% 76	

Açıklama: Proje ödeneğine yıl içinde 1.925.000 YTL. ödenek ilave edilmiştir. Ödeneğin 2.594.204 YTL.si harcanmıştır.

Karadeniz Teknik Üniversitesi Faaliyet Raporu 2008

PROJE NO : 2008H033190  
SEKTÖRÜ : EĞİTİM-YÜKSEKÖĞRETİM  
PROJE ADI VE ÖZELLİKLERİ : Bilgi Teknolojileri (Bil.Don.Yaz.Alt. + Bak.Onarım)  
PROJE YERİ : TRABZON  
PROJE BAŞLAMA-BİTİŞ YILI : 2008-2008

1.000 YTL.

Proje Bedeli	2008 Yılı Ödeneği	REVİZE ÖDENEK		Harcama	Dönem Nakdi Gerçekleşme Oranı	Kümülatif Harcama
		Eklene Ödenek	Toplam Ödenek			
1.310	890	420	1.310	1.210	% 92	

Açıklama: Proje ödeneğine yıl içinde 420.000 YTL. ödenek ilave edilmiştir. Bilgisayar, donanım ve yazılım alımları yapılmış. Ödeneğin 1.266.928 TL.si harcanmıştır.

PROJE NO : 2008H033180  
SEKTÖRÜ : EĞİTİM-YÜKSEKÖĞRETİM  
PROJE ADI VE ÖZELLİKLERİ : Yayın Alımı (Kütüphane Yayın Alımı)  
PROJE YERİ : TRABZON  
PROJE BAŞLAMA-BİTİŞ YILI : 2008-2008

1.000 YTL.

Proje Bedeli	2008 Yılı Ödeneği	REVİZE ÖDENEK		Harcama	Dönem Nakdi Gerçekleşme Oranı	Kümülatif Harcama
		Eklene Ödenek	Toplam Ödenek			
900	900		900	897	% 100	

Açıklama: Periyodik yayın, dergi ve veri tabanı alımları yapılmıştır. Ödeneğin 897.444 YTL'si harcanmıştır.

PROJE NO : 2008H033200  
SEKTÖRÜ : EĞİTİM-YÜKSEKÖĞRETİM  
PROJE ADI VE ÖZELLİKLERİ : Taşıt Alımı  
T-14 (1 Adet)  
PROJE YERİ : TRABZON  
PROJE BAŞLAMA-BİTİŞ YILI : 2008-2008

1.000 YTL.

Proje Bedeli	2008 Yılı Ödeneği	REVİZE ÖDENEK		Harcama	Dönem Nakdi Gerçekleşme Oranı	Kümülatif Harcama
		Eklene Ödenek	Toplam Ödenek			
(94)	(94)		(94)	(94)	% 100	

**Not:** Parantez içindeki miktar hibe olarak karşılanmıştır.

Açıklama: 1 Adet T-14 hibe olarak temin edilmiştir.

Karadeniz Teknik Üniversitesi Faaliyet Raporu 2008

PROJE NO : 1992H050210  
SEKTÖRÜ : EĞİTİM-BEDEN EĞİTİMİ VE SPOR  
PROJE ADI VE ÖZELLİKLERİ : Açık ve Kapalı Spor Tesisleri (İnş.,Tesis Modernizasyonu)  
PROJE YERİ : TRABZON  
PROJE BAŞLAMA-BİTİŞ YILI : 1992-2009

1.000 YTL.

Proje Bedeli	2008 Yılı Ödeneği	REVİZE ÖDENEK		Harcama	Dönem Nakdi Gerçekleşme Oranı	Kümülatif Harcama
		Eklene Ödenek	Toplam Ödenek			
5.000	350		350	42	% 12	3.500

Açıklama: Mevcut spor sahalarının tadilatları yapılmış. Ödeneğin 42.174 TL'si harcanmıştır.

PROJE NO : 2008I000700  
SEKTÖRÜ : SAĞLIK  
PROJE ADI VE ÖZELLİKLERİ : Hastane Büyük Onarımı (Büyük On.+Tadilat+Çevre Düz.)  
PROJE YERİ : TRABZON  
PROJE BAŞLAMA-BİTİŞ YILI : 2008-2008

1.000 YTL.

Proje Bedeli	2008 Yılı Ödeneği	REVİZE ÖDENEK		Harcama	Dönem Nakdi Gerçekleşme Oranı	Kümülatif Harcama
		Eklene Ödenek	Toplam Ödenek			
(1.000)	(1.000)		(1.000)			

Açıklama: Döner Sermayeden kaynak aktarılmadığından harcama yapılmamıştır.

PROJE NO : 2008K120770  
SEKTÖRÜ : TEKNOLOJİK ARAŞTIRMA  
PROJE ADI VE ÖZELLİKLERİ : Rektörlük Bilimsel Araştırma Projeleri (İleri Araş.+Makine Teçhizat)  
PROJE YERİ : TRABZON  
PROJE BAŞLAMA-BİTİŞ YILI : 2008-2008

1.000 YTL.

Proje Bedeli	2008 Yılı Ödeneği	REVİZE ÖDENEK		Harcama	Dönem Nakdi Gerçekleşme Oranı	Kümülatif Harcama
		Eklene Ödenek	Toplam Ödenek			
(2.630)	(1.100)	(1.530)	(2.630)	(2.600)	% 99	

**Not:** Parantez içindeki miktar Bilimsel Araştırma Projeleri Yönetmeliğinin 11 Maddesi gereği özel ödenek kaydedilen ödeneklerden karşılanmak kaydıyla konulmuştur.

**Açıklama:** Proje Ödeneğine yıl içinde 1.530.000 YTL. ödenek ilave edilmiştir. Ödeneğin 2.600.478 TL' si harcanmıştır.

## 2- Performans Sonuçları Tablosu

Karadeniz Teknik Üniversitesinin kurumsal değerlendirmesini ortaya koyacak 2008 yılına ait performans göstergeleri çizelge halinde sunulmaktadır.

### KARADENİZ TEKNİK ÜNİVERSİTESİ 2008 YILI PERFORMANS GÖSTERGELERİ

#### KARADENİZ TEKNİK ÜNİVERSİTESİ STRATEJİK PLANI (2007-2011) PERFORMANS GÖSTERGELERİ HESABI

Karadeniz Teknik Üniversitesi stratejik planı, Üniversite Senatosu ve Yönetim Kurulu'nun ortak toplantısı ile kesinleşmiş ve 01.01. 2007 tarihi itibarıyla uygulamaya girmiş bulunmaktadır.

Stratejik Planda, Yükseköğretim Akademik Değerlendirme ve Kalite Geliştirme Komisyonu(YÖDEK) tarafından 2006 yılında kabul edilen performans göstergeleri baz alınmış ve Karadeniz Teknik Üniversitesi'nin kendine has göstergeleri eklenmiştir.

YÖDEK'in Nisan 2007'de yayınladığı rehberde performans göstergelerinin bir kısmında değişiklikler yapılmış ve hesaplamalara ilişkin ayrıntılar verilmiştir.

Gerek Üniversitemiz stratejik planında gerekse rehberde verilen performans göstergeleri birleştirilerek, kurumsal değerlendirmemize ilişkin esaslar ortaya konmuştur. Yenilenen performans göstergelerinin nasıl hesaplanacağı aşağıda açıklanmaktadır.

Hesaplamalarda, ek kontenjan kayıtları yapıldıktan sonraki Kasım ayının birinci gününe ait öğrenci sayıları dikkate alınacaktır. İnsan kaynakları, mali yapı, fiziki, sosyal vb. durum hakkındaki değerler ise YÖDEK'in talebi doğrultusunda takvim yılı(yılbaşı) olarak verilecektir. Örneğin, ara dönemlerde kayıt yaptıran lisansüstü öğrencileri, içinde bulunulan yılın eğitim-öğretim dönemi başındaki(Eylül) sayıya eklenmektedir.

#### Performans Göstergelerinin Hesaplanması

##### **G1: Ön lisans programlarına sınavlı veya sınavsız geçişle yerleşen tüm öğrencilerin niteliği(ÖİD)**

1.1 : Orta öğretim başarı puanlarının ortalaması **78.578**

##### **G2: Lisans programlarına yerleşen öğrencilerin niteliği(ÖİD)**

2.1 : ÖSS SAY-1 ile yerleştirilen öğrencilerin sayısal yerleştirme puanlarının ortalamaları **316.035**

- 2.2: ÖSS SAY-2 ile yerleştirilen öğrencilerin sayısal yerleştirme puanlarının ortalamaları **295.899**
- 2.3: ÖSS SÖZ-1 ile yerleştirilen öğrencilerin sözel yerleştirme puanlarının ortalamaları **340.652**
- 2.4: ÖSS SÖZ-2 ile yerleştirilen öğrencilerin sözel yerleştirme puanlarının ortalamaları **317.616**
- 2.5: ÖSS EA-1 ile yerleştirilen öğrencilerin eşit ağırlık yerleştirme puanlarının ortalamaları **328.400**
- 2.6: ÖSS EA-2 ile yerleştirilen öğrencilerin eşit ağırlık yerleştirme puanlarının ortalamaları **298.693**

2.7: ÖSS DİL puanı ile yerleştirilen öğrencilerin dil yerleştirme puanlarının ortalamaları **339.789**

2.8 ÖSS SAY-1 puanına göre yerleştirilen öğrencilerden sayısal puan sıralamasında ilk % 10'luk dilime giren öğrenci sayısı/toplam sayısal grubundaki öğrenci sayısı)\*100  
**0.77**

2.9 ÖSS SAY-2 puanına göre yerleştirilen öğrencilerden sayısal puan sıralamasında ilk % 10'luk dilime giren öğrenci sayısı/toplam sayısal grubundaki öğrenci sayısı)\*100  
**24.93**

2.10 ÖSS SÖZ-1 puanına göre yerleştirilen öğrencilerden sözel puan sıralamasında ilk % 10'luk dilime giren öğrenci sayısı/toplam sözel grubundaki öğrenci sayısı)\*100  
**3.02**

2.11 ÖSS SÖZ-2 puanına göre yerleştirilen öğrencilerden sözel puan sıralamasında ilk % 10'luk dilime giren öğrenci sayısı/toplam sözel grubundaki öğrenci sayısı)\*100  
**77.58**

2.12 ÖSS EA-1 puanına göre yerleştirilen öğrencilerden eşit ağırlık puan sıralamasında ilk % 10'luk dilime giren öğrenci sayısı/toplam eşit ağırlık grubundaki öğrenci sayısı)\*100 **5.92**

2.13 ÖSS EA-2 puanına göre yerleştirilen öğrencilerden eşit ağırlık puan sıralamasında ilk % 10'luk dilime giren öğrenci sayısı/toplam eşit ağırlık grubundaki öğrenci sayısı)\*100 **23.24**

2.14 ÖSS DİL puanına göre yerleştirilen öğrencilerden dil puan sıralamasında ilk % 10'luk dilime giren öğrenci sayısı/toplam dil grubundaki öğrenci sayısı)\*100  
**0.00**

### **G3: Yüksek lisans programlarına kabul edilen öğrencilerin niteliği(E,ÖİD)**

3.1 (Sayısal programa kabul edilenler için Sayısal LES puanlarının yüz üzerinden ortalaması + lisans mezuniyet notlarının yüz üzerinden ortalaması)/2 **72.36**

3.2 (Sözel programa kabul edilenler için Sözel LES puanlarının yüz üzerinden ortalaması + lisans mezuniyet notlarının yüz üzerinden ortalaması)/2 **70.36**

3.3 (Eşit Ağırlıklı programa kabul edilenler için Eşit Ağırlıklı LES puanlarının yüz üzerinden ortalaması + lisans mezuniyet notlarının yüz üzerinden ortalaması)/2 **71.52**

**G4: Doktora programlarına kabul edilen öğrencilerin niteliği(E, ÖİD)**

4.1 (Sayısal programa kabul edilenler için Sayısal LES puanlarının yüz üzerinden ortalaması + lisans mezuniyet notlarının yüz üzerinden ortalaması+ yüksek lisans mezuniyet notlarının yüz üzerinden ortalaması/3

**79.82**

4.2 (Sözel programa kabul edilenler için Sözel LES puanlarının yüz üzerinden ortalaması + lisans mezuniyet notlarının yüz üzerinden ortalaması+ yüksek lisans mezuniyet notlarının yüz üzerinden ortalaması/3

**84.31**

4.3 (Eşit Ağırlıklı programa kabul edilenler için Eşit Ağırlıklı LES puanlarının yüz üzerinden ortalaması + lisans mezuniyet notlarının yüz üzerinden ortalaması+ yüksek lisans mezuniyet notlarının yüz üzerinden ortalaması/3

**80.69**

**G 5: Bütçe Ödenekleri(SGD)**

5.1. Personel giderleri	81.736.500
5.2. Sosyal güvenlik giderleri	10.163.700
5.3. Mal ve hizmet giderleri	29.283.940
5.4. Cari transfer giderleri	1.079.000
5.5. Sermaye giderleri	
5.5.1. Eğitim giderleri	25.807.000
5.5.2. Sağlık giderleri(sosyal güv.gid)	
5.5.3. Teknolojik araştırma giderleri	2.630.000
5.5.4. Spor giderleri	250.000
5.6 Toplam bütçe giderleri	<b>150.950.140</b>

**G 6: Öğrenci başına düşen ödenekler(SGD, SKS, İMİ, DS)**

6.1. Hazine ödeneği (İleri teknoloji payı hariç)/ Toplam öğrenci sayısı (hazırlık sınıfı, ön lisans, lisans, lisansüstü, özel öğrenci, bilimsel hazırlık)sayısı **3.010,84**

6.2 Öğrenci katkı payları geliri (Öğrenim kredisi dahil birinci öğretim, ikinci öğretim, lisansüstü öğrenci, özel öğrenci, yaz okulu, açık öğretim, uzaktan eğitim, bilimsel hazırlık, SUNY üniversite payı)/ toplam öğrenci sayısı **459,41**

6.3. Özel gelirler(yurt, yemek, kira, nakit bağış, şartname ve benzeri; saymanlıklara gelir kaydedilen, muhasebe kayıtlarına giren her türlü gelir) / Toplam öğrenci sayısı **519,48**

6.4. Döner sermaye gelirlerinin yükseköğretim kurumu payı/ Toplam öğrenci sayısı **2675,44**

6.5. Toplam bütçe(yukarıdakilerin toplamı)/ Toplam öğrenci sayısı **3.989,73**

**G 7: Öğretim elemanı( prof, doç, yrd.doç, ögr.gör, okutman, arş.gör, uzman) başına düşen döner sermaye geliri(Ciro) (DS)**

Döner sermaye gelirleri(İlgili değerlendirme yılı içinde muhasebeleşen proje, danışmanlık, deney, v.b. gelirler-KDV hariç)/ Öğretim elemanı sayısı **56.943,26**

**G 8: Öğretim üyesi başına düşen araştırma geliştirme gelirleri (SGD)**

8.1. İleri teknoloji projeleri gelirleri/öğretim üyesi sayısı **417,6**  
8.2. Bilimsel araştırma projelerine ayrılan döner sermaye katkı payı gelirleri/öğretim üyesi sayısı **6785,51**  
8.3. TÜBİTAK proje gelirleri üniversite payı/öğretim üyesi sayısı **1988,12**  
8.4. Uluslararası proje gelirleri üniversite payı/öğretim üyesi sayısı **1.046,96**  
8.5. Diğer kamu finanslı proje ödeneği gelirleri/öğretim üyesi sayısı **621.84**  
8.6. Diğer proje gelirleri üniversite payı/öğretim üyesi sayısı -  
8.7. Toplam araştırma geliştirme gelirleri(yukarıdakilerin toplamı) / öğretim üyesi sayısı **10.860,04**

**G 9: Kadrolu idari personelin kadrolu akademik personele oranı (PD)**

Kadrolu idari personel (657 sayılı kanuna tabi olan personel ve daimi statüdeki işçiler) sayısı / kadrolu akademik personel sayısı **1.07**

**G 10: İdari personelin kadrolu akademik personele oranı (PD)**

İdari personelin ( kadrolu, sözleşmeli(657/4b) ve hizmet alınan) sayısı / kadrolu akademik personel sayısı **1.04**

**G11: Kadrolu öğretim üyesi başına düşen öğrenci sayısı (PD, ÖİD))**

Öğrenci sayısı/ kadrolu öğretim üyesi sayısı **54.50**

**G12: Kadrolu ders veren öğretim elemanı( Öğretim üyesi, öğretim görevlisi, okutman) başına düşen öğrenci sayısı (PD, ÖİD)**

Öğrenci sayısı/ kadrolu ders veren öğretim elemanı sayısı **36**

**G13: Kadrolu toplam öğretim elemanı(öğretim üyesi, öğretim görevlisi, okutman, araştırma görevlisi, uzman) başına düşen öğrenci sayısı(PD,ÖİD)**

13.1 Öğrenci sayısı/ kadrolu toplam öğretim elemanı sayısı **20.5**  
(35. md ve ÖYP dahil)  
13.2 Öğrenci sayısı/ kadrolu toplam öğretim elemanı sayısı **21.29**  
(35. md. ve ÖYP hariç)

**G14: Hazırlık sınıfı öğrenci oranı (ÖİD)**

(Hazırlık sınıfı öğrenci sayısı/toplam öğrenci sayısı)\*100 **5.03**

**G15: Ön lisans öğrenci oranı(ÖİD)**

(Ön lisans öğrenci sayısı/toplam öğrenci sayısı)\*100 **20.64**



**G16: Lisans öğrenci oranı (ÖİD)**

(lisans öğrenci sayısı/toplam öğrenci sayısı)\*100 **70.85**

**G17: Lisansüstü (yüksek lisans ve doktora) öğrenci oranı(ÖİD)**

(lisansüstü öğrenci sayısı/toplam öğrenci sayısı)\*100 **8.51**

**G18: Lisansüstü(yüksek lisans ve doktora) öğrencilerin lisans öğrencilerine oranı(ÖİD)**

Lisansüstü öğrenci sayısı/lisans öğrenci sayısı **12.01**

**G19: Yükseköğretim kurumunun bulunduğu ilin dışından gelen öğrencilerin oranı(ÖİD)**

(İl dışından gelen öğrencilerin sayısı(aile ikametgah adresleri il dışı olanlar))/ toplam öğrenci sayısı\*100 **75.18**

**G20: Ön lisans programlarına yerleşme oranı( ÖSYM'den alınacak) ÖİD**

(Ön lisans programlarını kazanan öğrenci sayısı/ tercihleri arasında ilgili ön lisans programlarına başvuran öğrenci sayısı)\*100 **4.37**

**G21: Lisans programlarına yerleşme oranı( ÖSYM'den alınacak) ÖİD**

(Lisans programlarını kazanan öğrenci sayısı/ tercihleri arasında ilgili lisans programlarına başvuran öğrenci sayısı)\*100 **2.83**

**G22: Yüksek lisans programlarına kabul edilme oranı( E, ÖİD)**

(yüksek lisans programlarına kabul edilen öğrenci sayısı/ yüksek lisans programlarına başvuran öğrenci sayısı)\*100 **37.50**

**G23: Doktora programlarına kabul edilme oranı( E, ÖİD)**

(doktora programlarına kabul edilen öğrenci sayısı/doktora programlarına başvuran öğrenci sayısı)\*100 **77.89**

**G24: Yabancı uyruklu öğrencilerin oranı(ÖİD)**

24.1. (yabancı uyruklu lisans öğrenci sayısı/toplam lisans öğrenci sayısı)\*100  
**1.15**

24.2 (yabancı uyruklu yüksek lisans öğrenci sayısı/toplam yüksek lisans öğrenci sayısı)\*100

**0.08**

24.3 (yabancı uyruklu doktora öğrenci sayısı/toplam doktora öğrenci sayısı)\*100

**1.07**

24.4 (toplam yabancı uyruklu öğrenci sayısı/ toplam öğrenci sayısı)\*100

**0.85**

**G25: Lisans programlarında yan dal ve çift ana dal program oranı (AB, ÖİD)**

25.1 (yan dala izin veren lisans programlarının sayısı/toplam lisans programlarının sayısı)\*100

**37.93**

25.2 (her bir programın izin verdiği yan dal lisans program sayılarının toplamı/toplam lisans program sayısı)\*100 **263.79**

25.3 (çift ana dala izin veren lisans programlarının sayısı/ toplam lisans program sayısı)\*100

**37.93**

25.4 (her bir programın izin verdiği çift ana dal program sayılarının toplamı/toplam lisans programlarının sayısı)\*100 **248.27**

**G26: Lisans programlarında yan dal ve çift ana dal programlarına katılan öğrenci oranı(AB, ÖİD)**

26.1 (yan dal lisans öğrenci sayısı/toplam lisans öğrenci sayısı)\*100 **1.71**

26.2 (çift ana dal öğrenci sayısı/toplam lisans öğrenci sayısı)\*100 **0.16**

**G27: Disiplinlerarası( lisansüstü programlardaki mevcut bölüm /anabilim/ anasanat dallarının kendi aralarında oluşturdukları ve mevcut bölüm/ anabilim/ anasanat dallarından farklı bir isim taşıyan) lisansüstü program oranı (E,ÖİD)**

27.1 (disiplinlerarası tezli lisansüstü program sayısı/ toplam lisansüstü program sayısı)\*100

**2.86**

27.2 (disiplinlerarası tezsiz lisansüstü program sayısı/ toplam lisansüstü program sayısı)\*100

-

27.3 (disiplinlerarası toplam lisansüstü program sayısı/ toplam lisansüstü program sayısı)\*100

**2.86**

**G28: Birinci yılda herhangi bir nedenle kaydı silinen ön lisans/lisans ve lisansüstü öğrencilerin oranı (ÖİD)**

28.1 Birinci yılda kaydı silinen hazırlık sınıfı öğrencilerinin sayısı/ toplam hazırlık sınıfı öğrencilerinin sayısı)\*100 **2.60**

28.2 Birinci yılda kaydı silinen ön lisans öğrencilerinin sayısı/ toplam ön lisans öğrencilerinin sayısı)\*100 **1.68**

28.3 Birinci yılda kaydı silinen lisans öğrencilerinin sayısı/ toplam lisans öğrencilerinin sayısı)\*100 **0.92**

28.4 Birinci yılda kaydı silinen yüksek lisans öğrencilerinin sayısı/ toplam yüksek lisans öğrencilerinin sayısı)\*100 **7.38**

28.5 Birinci yılda kaydı silinen doktora öğrencilerinin sayısı/ toplam doktora öğrencilerinin sayısı)\*100 **2.14**

28.6 Birinci yılda kaydı silinen öğrenci sayısı toplamı/ toplam öğrenci sayısı)\*100 **1.53**

**G29: Herhangi bir nedenle kaydı silinen(mezuniyet hariç) ön lisans/lisans ve lisansüstü öğrencilerin oranı(ÖİD)**

29.1 (kayıd silinen hazırlık sınıfı öğrencilerinin sayısı/toplam hazırlık sınıfı öğrencilerinin sayısı)*100	<b>2.60</b>
29.2 (kayıd silinen ön lisans öğrencilerinin sayısı/toplam ön lisans öğrencilerinin sayısı)*100	<b>9.90</b>
29.3 (kayıd silinen lisans öğrencilerinin sayısı/toplam lisans öğrencilerinin sayısı)*100	<b>2.79</b>
29.4 (kayıd silinen yüksek lisans öğrencilerinin sayısı/toplam yüksek lisans öğrencilerinin sayısı)*100	<b>21.02</b>
29.5 (kayıd silinen doktora öğrencilerinin sayısı/toplam doktora öğrencilerinin sayısı)*100	<b>6.57</b>
29.6 (kayıd silinen öğrenci sayısı(yukarıdakilerin toplamı) / toplam öğrenci sayısı)*100	<b>5.63</b>

**G30: Lisans mezunlarının kendi kurumlarında lisansüstü programlara kayıt olma oranı(ÖİD)**

30.1 (kendi kurumlarında yüksek lisans programlarına kayıt olan lisans mezun sayısı/toplam lisans mezun sayısı)*100	<b>8.44</b>
30.2 (kendi kurumlarında doktora programlarına kayıt olan yüksek lisans mezun sayısı/toplam yüksek lisans mezun sayısı)*100	<b>32.77</b>

**G31: Mezunların ortalama mezuniyet oranı (rapor, askerlik v.b. yasal izin süreleri ile yaz okulu ve hazırlık süreleri hesaplamaya katılmayacaktır.) (ÖİD)**

31.1 Ön lisans programlarında mezun olan öğrencilerin <u>ortalama</u> ön lisans mezuniyet süresi/ Ön lisans programlarının normal mezuniyet süresi	<b>1.64</b>
31.2 Lisans programlarında mezun olan öğrencilerin <u>ortalama</u> lisans mezuniyet süresi/ lisans programlarının normal mezuniyet süresi	<b>1.20</b>
31.3 Yüksek lisans programlarında mezun olan öğrencilerin <u>ortalama</u> yüksek lisans mezuniyet süresi/ yüksek lisans programlarının normal mezuniyet süresi	<b>1.44</b>
31.4 Doktora programlarında mezun olan öğrencilerin <u>ortalama</u> doktora mezuniyet süresi/ doktora programlarının normal mezuniyet süresi	<b>1.57</b>

**G32: Normal sürede mezun olan öğrenci oranı( rapor, askerlik v.b. yasal izin süreleri ile yaz okulu ve hazırlık süreleri hesaplamaya katılmayacaktır) (ÖİD)**

32.1 (normal süre içinde mezun olan ön lisans öğrenci sayısı / normal süre içinde mezun olması gereken ön lisans öğrenci sayısı)*100	<b>33.35</b>
32.2 (normal süre içinde mezun olan lisans öğrenci sayısı / normal süre içinde mezun olması gereken lisans öğrenci sayısı)*100	<b>57.11</b>
32.3 (normal süre içinde mezun olan yüksek lisans öğrenci sayısı / normal süre içinde mezun olması gereken yüksek lisans öğrenci sayısı)*100	<b>45.16</b>

32.4 (normal süre içinde mezun olan doktora öğrenci sayısı / normal süre içinde mezun olması gereken doktora öğrenci sayısı)*100	<b>4.63</b>
32.5 (normal süre içinde mezun olan öğrenci sayısı toplamı / normal süre içinde mezun olması gereken öğrenci sayısı toplamı)*100	<b>49.08</b>

**G33: Mezuniyet oranı(ÖİD)**

33.1 (mezun olan ön lisans öğrencilerin sayısı/toplam ön lisans öğrenci sayısı)*100	<b>14.30</b>
33.2 (mezun olan lisans öğrencilerin sayısı/toplam lisans öğrenci sayısı)*100	<b>15.13</b>
33.3 (mezun olan yüksek lisans öğrencilerin sayısı/toplam yüksek lisans öğrenci sayısı)*100	<b>12.25</b>
33.4 (mezun olan doktora öğrencilerin sayısı/toplam doktora öğrenci sayısı)*100	<b>7.37</b>
33.5 (mezun olan toplam öğrenci sayısı/toplam öğrenci sayısı)*100	<b>14.62</b>

**G34: Mezunların mezuniyet not ortalaması(4'lük sistem üzerinden hesaplanacak, 100'lük sistem üzerinden verilen notlar 25'e bölünecektir.) (ÖİD)**

34.1 Ön lisans mezunlarının mezuniyet notlarının ortalamalarının toplamı/ mezun olan ön lisans öğrencilerin sayısı	<b>2.60</b>
34.2 Lisans mezunlarının mezuniyet notlarının ortalamalarının toplamı/ mezun olan lisans öğrencilerin sayısı	<b>2.62</b>
34.3 Yüksek lisans mezunlarının mezuniyet notlarının ortalamalarının toplamı/ mezun olan yüksek lisans öğrencilerin sayısı	<b>3.13</b>
34.4 Doktora mezunlarının mezuniyet notlarının ortalamalarının toplamı/ mezun olan doktora öğrencilerin sayısı	<b>3.71</b>
34.5 Mezunların mezuniyet notlarının ortalamalarının toplamı/ mezun olan öğrencilerin sayısı	<b>2.66</b>

**G35: Değerlendirme yılının bir önceki yılında mezun olan öğrencilerin değerlendirme yılı içerisinde işe yerleşme oranı(AB, E)**

35.1 (değerlendirme yılı içinde işe yerleşen bir önceki yılın ön lisans mezun sayısı/ değerlendirme yılının bir önceki yılında mezun olan toplam ön lisans öğrenci sayısı)*100	<b>20</b>
35.2 (değerlendirme yılı içinde işe yerleşen bir önceki yılın lisans mezun sayısı/ değerlendirme yılının bir önceki yılında mezun olan toplam lisans öğrenci sayısı)*100	<b>45</b>
35.3 (değerlendirme yılı içinde işe yerleşen bir önceki yılın yüksek lisans mezun sayısı/ değerlendirme yılının bir önceki yılında mezun olan toplam yüksek lisans öğrenci sayısı)*100	<b>60</b>
35.4 (değerlendirme yılı içinde işe yerleşen bir önceki yılın doktora mezun sayısı/ değerlendirme yılının bir önceki yılında mezun olan toplam doktora öğrenci sayısı)*100	<b>85</b>
35.5 (değerlendirme yılı içinde işe yerleşen bir önceki yılın mezun sayısı/ değerlendirme yılının bir önceki yılında mezun olan toplam öğrenci sayısı)*100	<b>41</b>

**G36: Öğrenci konseyleri seçimlerine katılım oranı(AB, ÖİD)**

36.1 (Bölüm/program/anabilim dalı/ana sanat dalı öğrenci temsilcisinin seçildiği turda seçime katılan öğrenci sayısı/ ilgili birimlerdeki toplam öğrenci sayısı)\*100 **47**

36.2 (fakülte/yüksek okul/konservatuvar/meslek yüksekokulu/enstitü öğrenci temsilcisinin seçiminde ilgili birimde seçime katılan bölüm/program/anabilim dalı/ana sanat dalı öğrenci temsilci sayısı/ ilgili birimlerdeki toplam bölüm/program/anabilim dalı/anasanat dalı öğrenci temsilcisi sayısı)\*100 **90**

36.3 ( Öğrenci Konseyi Yönetim Kurulu seçimlerinde seçime katılan Genel Kurul üyelerinin sayısı/ Öğrenci Konseyi Genel Kurul üyelerinin toplam sayısı)\*100 **85**

**G37: Uluslararası öğrenci değişim programlarına katılma oranı (AB, E,ÖİD)**

37.1 (lisans programlarına gelen yabancı uyruklu öğrenci sayısı/toplam lisans öğrenci sayısı)\*100 **0.05**

37.2 yüksek lisans programlarına gelen yabancı uyruklu öğrenci sayısı/toplam yüksek lisans öğrenci sayısı)\*100 **-**

37.3 (doktora programlarına gelen yabancı uyruklu öğrenci sayısı/toplam doktora öğrenci sayısı)\*100 **-**

37.4 (lisans, yüksek lisans ve doktora programlarına gelen yabancı uyruklu öğrenci sayıları toplamı/toplam lisans, yüksek lisans ve doktora öğrenci sayıları)\*100 **0.047**

37.5 (lisans programlarına giden öğrenci sayısı/toplam lisans öğrenci sayısı)\*100 **0.31**

37.6 (yüksek lisans programlarına giden öğrenci sayısı/toplam yüksek lisans öğrenci sayısı)\*100 **0.12**

37.7 (doktora programlarına giden öğrenci sayısı/ toplam doktora öğrenci sayısı)\*100 **1.34**

37.8 ( lisans, yüksek lisans ve doktora programlarına giden öğrenci sayıları toplamı/toplam lisans, yüksek lisans ve doktora öğrenci sayıları)\*100 **0.32**

**G38: Sınıfların(şubelerin) ortalama öğrenci sayısı(AB)**

38.1 Hazırlık okulu öğrenci sayısı/hazırlık okulu sınıflarının(şubelerinin) sayısı **34**

38.2 Ön lisans öğrenci sayısı/ ön lisans sınıflarının(şubelerinin) sayısı **54**

38.3 Lisans öğrenci sayısı/lisans sınıflarının(şubelerinin) sayısı **64**

38.4 Toplam öğrenci sayısı/toplam sınıf(şube) sayısı **51**

**G39: Program başına ortalama ders sayısı(AB)**

39.1 Mezun olmak için ön lisans programlarında alınması gereken ders sayısı  
toplamı/ön lisans program sayısı **36**

39.2 Mezun olmak için lisans programlarında alınması gereken ders sayısı  
toplamı/lisans program sayısı **47**

39.3 Mezun olmak için tezli yüksek lisans programlarında alınması gereken ders  
sayısı toplamı/tezli yüksek lisans program sayısı  
**13**

39.4 Mezun olmak için tezsiz yüksek lisans programlarında alınması gereken ders  
sayısı toplamı/tezsiz yüksek lisans program sayısı  
**14**

39.5 Mezun olmak için doktora programlarında alınması gereken ders sayısı  
toplamı/doktora program sayısı **10**

**G40: Program başına ortalama haftalık ders saati sayısı(AB,E)**

40.1 Ön lisans programlarında haftalık ders saati sayısı(ders, uygulama ve laboratuvar)  
toplamı/ön lisans program sayısı **85**

40.2 Lisans programlarında haftalık ders saati sayısı(ders, uygulama ve laboratuvar)  
toplamı/lisans program sayısı **188**

40.3 Yüksek lisans programlarında haftalık ders saati sayısı(ders, uygulama ve  
laboratuvar) toplamı/yüksek lisans program sayısı **75**

40.4 Doktora programlarında haftalık ders saati sayısı(ders, uygulama ve laboratuvar)  
toplamı/doktora program sayısı **67**

**G41: Seçmeli derslerin oranı(AB,E)**

41.1 (Ön lisans programlarında açılan seçmeli derslerin sayısı/ ön lisans programlarında  
toplam ders sayısı)\*100 **21**

41.2 (lisans programlarında açılan seçmeli derslerin sayısı/ lisans programlarında  
toplam ders sayısı)\*100 **26**

41.3 (yüksek lisans programlarında açılan seçmeli derslerin sayısı/ yüksek lisans  
programlarında toplam ders sayısı)\*100 **6**

41.4 (doktora programlarında açılan seçmeli derslerin sayısı/ doktora programlarında  
toplam ders sayısı)\*100  
**8**

41.5 (ön lisans programlarında mezun olmak için alınması gereken seçmeli ders  
sayısı/ön lisans programlarında mezun olmak için alınması gereken toplam ders sayısı)\*100  
**13**

41.6 (lisans programlarında mezun olmak için alınması gereken seçmeli ders sayısı/  
lisans programlarında mezun olmak için alınması gereken toplam ders sayısı)\*100  
**11**

41.7 (yüksek lisans programlarında mezun olmak için alınması gereken seçmeli ders  
sayısı/yüksek lisans programlarında mezun olmak için alınması gereken toplam ders  
sayısı)\*100  
**5**

41.8 (doktora programlarında mezun olmak için alınması gereken seçmeli ders  
sayısı/doktora programlarında mezun olmak için alınması gereken toplam ders sayısı)\*100  
**4**

**G42: Yeni açılan ders oranı(AB, E)**

- 42.1 (Ön lisans programlarında yeni açılan ders sayısı/ ön lisans programlarında açılan(kayıt olunan) toplam ders sayısı)\*100 **0.2**
- 42.2 ( lisans programlarında yeni açılan ders sayısı/ lisans programlarında açılan (kayıt olunan) toplam ders sayısı)\*100 **1.0**
- 42.3 (Yüksek lisans programlarında yeni açılan ders sayısı/ yüksek lisans programlarında açılan(kayıt olunan) toplam ders sayısı)\*100 **6**
- 42.4 (doktora programlarında yeni açılan ders sayısı/ doktora programlarında açılan(kayıt olunan) toplam ders sayısı )\*100 **4**

**G43: Ders veren öğretim elemanı başına düşen haftalık ortalama ders saati (ön lisans, lisans, lisansüstü programlarının tamamında) (AB, E)**

- 43.1 Ders veren kadrolu öğretim elemanlarının verdiği haftalık ders saati sayısının iki dönemlik ortalaması(uygulama, laboratuvar ve tez danışmanlığı hariç) / ders veren tam zamanlı öğretim elemanlarının sayısı **14.2**
- 43.2 Ders veren kadrolu öğretim elemanlarının verdiği haftalık ders saati sayısının iki dönemlik ortalaması (uygulama, laboratuvar ve tez danışmanlığı dahil) / ders veren tam zamanlı öğretim elemanlarının sayısı **18.0**
- 43.3 Ders veren kadrolu ve ek zamanlı öğretim elemanlarının verdiği haftalık ders saati sayısının iki dönemlik ortalaması (uygulama, laboratuvar ve tez danışmanlığı hariç)/ ders veren kadrolu ve ek zamanlı öğretim elemanlarının sayısı **9.5**
- 43.4 Ders veren kadrolu ve ek zamanlı öğretim elemanlarının verdiği haftalık ders saati sayısının iki dönemlik ortalaması (uygulama, laboratuvar ve tez danışmanlığı dahil)/ ders veren kadrolu ve tam zamanlı öğretim elemanlarının sayısı **1.8**

**G44: Öğretim üyesi başına tamamlanan tez sayısı ( E, Tıp F.)**

- 44.1 Tamamlanan yüksek lisans tez sayısı/ öğretim üyesi sayısı **0.55**
- 44.2 Tamamlanan doktora tez sayısı/öğretim üyesi sayısı **0.15**
- 44.3 Tamamlanan tez(yüksek lisans ve doktora) sayısı/ öğretim üyesi sayısı **0.72**
- 44.4 Tamamlanmış ihtisas tez sayısı/ öğretim üyesi sayısı **5.1**
- 44.5 Tamamlanmış tez( yüksek lisans, doktora ve ihtisas) sayısı/ öğretim üyesi sayısı **1.8**

**G45: Uzmanların ihtisas tezi süresi (Tıp F.)**

Uzmanların ortalama ihtisas tezi süresi **5 yıl**

**G46: Uzmanlıkta iliřiđi kesilen öğrenci sayısı oranı (Tıp F.)**

(İliřiđi kesilen öğrenci sayısı/toplam ihtisas yapan öğrenci sayısı)\*100 **3.8**

**G47: Deđerlendirme yılı içinde ihtisas alan öğrenci sayısı(Tıp F.)**

(İhtisas tezini tamamlayan öğrenci sayısı/toplam ihtisas yapan öğrenci sayısı)\*100 **5.8**

**G48: Yıllık öğrenci hareketliliği(ÖİD)**

48.1 Yeni kayıt olan ön lisans öğrenci sayısı a)örgün eğitim	2003	b)ikinci eğitim	1220
48.2 Yeni kayıt olan lisans öğrenci sayısı a) örgün eğitim	4607	b) ikinci eğitim	3056
48.3 Yeni kayıt yaptıran hazırlık sınıfı öğrenci sayısı	1620		
48.4 Yeni kayıt olan yüksek lisans öğrenci sayısı	1073		
48.5 Yeni kayıt olan doktora öğrenci sayısı	165		
48.6 Yeni kayıt olan öğrenci sayısı toplamı	12124		
48.7 (Yeni kayıt olan öğrenci sayısı/toplam öğrenci sayısı)*100		32	
48.8 Yatay geçiş ile gelen öğrenci sayısı	188		
48.9 Yatay geçiş ile giden öğrenci sayısı	85		
48.10 Dikey geçiş ile kayıt yaptıran öğrenci sayısı	129		

**G49: 35. madde kapsamında görev yapan araştırma görevlisi sayısı(PD)**

49.1 35. madde uyarınca görev yapan toplam araştırma görevlisi sayısı	51
49.2 35. madde uyarınca başka üniversitede görev yapan araştırma görevlisi sayısı	56

**G50: Akredite olmuş program sayısı(AB)**

50.1 Akredite olmuş bölüm sayısı	3
50.2 Akreditasyona başvurmuş bölüm sayısı	7

**G51: Diploma eki almış öğrenci sayısı(ÖİD)**

Değerlendirme yılı içinde diploma eki almış öğrenci sayısı	33
--	----

**G52: Pedagojik formasyonlu öğretim üyesi sayısı(AB)**

52.1 (Pedagojik formasyon sertifikası almış öğretim üyesi sayısı/ toplam öğretim üyesi sayısı)*100	21
52.2 (Pedagojik formasyonlu ders almış öğretim üyesi sayısı/ toplam öğretim üyesi sayısı)*100	16

**G53: Değerlendirme yılı içinde emekli olan veya ayrılan eleman sayısı(AB, PD)**

53.1 Emekli olan veya ayrılan idari personel sayısı(memur ve işçi dahil)	78
53.2 İşe yerleşen idari personel sayısı(memur ve işçi dahil)	62
53.3 Emekli olan veya ayrılan öğretim üyesi sayısı	9
53.4 İşe yerleşen öğretim üyesi sayısı	27
53.5 Emekli olan veya ayrılan öğretim elemanı sayısı	92
53.6 İşe yerleşen öğretim elemanı sayısı	75

**G54: Üniversitenin kurulduğu il dışından gelen akademik elemanların oranı(PD)**

54.1 Trabzon dışından gelen öğretim üyesi sayısı / toplam öğretim üyesi sayısı	0.5
54.2 Trabzon dışından gelen öğretim elemanlarının sayısı / toplam öğretim elemanları sayısı	0.5

**G55: Lisansüstü eğitimini başka üniversitede yapmış öğretim üyesi oranı(AB, PD)**



55.1 Yüksek lisans eğitimini başka üniversitede(yurt içi) yapmış öğretim üyesi sayısı/ toplam öğretim üyesi sayısı **0.13**

55.2 Doktora eğitimini başka üniversitede(yurt içi) yapmış öğretim üyesi sayısı/ toplam öğretim üyesi sayısı **0.29**

55.3 Yüksek lisans eğitimini yurt dışında yapmış öğretim üyesi sayısı/ toplam öğretim üyesi sayısı **0.06**

55.4 Doktora eğitimini yurt dışında yapmış öğretim üyesi sayısı/ toplam öğretim üyesi sayısı

**0.11**

**G56: Öğretim üyesi başına düşen değerlendirme yılı içinde basılmış tam metin yayın (SCI-expanded, SCI, SSCI ve AHCI) sayısı(R)**

Tam metin yayın sayısı(SCI-expanded, SCI, SSCI ve AHCI)/Öğretim üyesi sayısı **0.64**

**G57: Bilimsel toplantılarda sunulan bildiri oranı(AB)**

57.1 (Yurt içinde sunulan poster bildiri sayısı/ toplam bildiri sayısı)\*100 **5**

57.2 (Yurt içinde sunulan sözlü bildiri sayısı/toplam bildiri sayısı)\*100 **16**

57.3 (Yurt içinde sunulan toplam bildiri sayısı/toplam öğretim elemanı sayısı)\*100 **22**

57.4 (Yurt içinde sunulan toplam bildiri sayısı/toplam öğretim üyesi sayısı)\*100 **73**

57.5 (Yurt dışında sunulan poster bildiri sayısı/ toplam bildiri sayısı)\*100 **4**

57.6 (Yurt dışında sunulan sözlü bildiri sayısı/ toplam bildiri sayısı)\*100 **35**

57.7 (Yurt dışında sunulan toplam bildiri sayısı/toplam öğretim elemanı sayısı)\*100 **25**

57.8 (Yurt dışında sunulan toplam bildiri sayısı/toplam öğretim üyesi sayısı)\*100 **55**

**G58: Öğretim üyesi başına düşen toplam yayın ve bilimsel faaliyetlerin (makale, kongre, konferans bildirimleri, sergi, konser, performans vb) sayısı (AB)**

Toplam yayın ve bilimsel faaliyet sayısı/öğretim üyesi sayısı **3.8**

**G59: Öğretim üyesi başına düşen atıf sayısı(AB, R)**

Doçentlikte geçerli indeksli dergilerde yer alan toplam atıf sayısı/ öğretim üyesi sayısı **1.4**

**G60: Öğretim üyesi başına düşen bilimsel ve sanatsal ödül sayısı(AB)**

60.1 Kazanılan bilimsel ve sanatsal ödül sayısı (yayın teşvik ödülleri hariç) / öğretim üyesi sayısı **0.01**

60.2 Kazanılan bilimsel ve sanatsal ödül sayısı( yayın teşvik ödülleri dahil) / öğretim üyesi sayısı **0.01**

**G61: Alınan patent sayısı ( faydalı model endüstriyel tasarım tescili dahil) (AB)**  
**0.001**

**G62: Öğretim üyesi başına düşen hakemlik sayısı(AB)**

Dergilerde yapılan hakemlik sayısı/öğretim üyesi sayısı **0.03**

**G63: Editörlük yapan öğretim üyesi oranı(AB)**

(Editörlük yapan öğretim üyesi sayısı/toplam öğretim üyesi)\*100 **0.018**

**G64: Hakemli dergilerde editorial board üyeliği yapan öğretim üyesi oranı(AB)**

(Ulusal ve uluslar arası hakemli dergilerdeki editorial board üyeliği yapan öğretim üyesi sayısı/toplam öğretim üyesi)\*100 **0.04**

**G65: Kurum tarafından düzenlenen ulusal ve uluslar arası bilimsel kongre, sempozyum, konferans, panel, seminer v.b faaliyetlerin sayısı(AB) 64**

**G66: Öğretim üyesi başına düşen DPT, TÜBİTAK ve diğer kamu finanslı projelerin sayısı(değerlendirme yılı içinde tamamlanan) (AB, BAP)**

66.1 Öğretim üyesi başına düşen DPT, TÜBİTAK ve diğer kamu finanslı projelerin sayısı(değerlendirme yılı içinde tamamlanan)/öğretim üyesi sayısı **0.06**

66.2 Öğretim üyesi başına düşen kurum içi destekli proje sayısı/öğretim üyesi sayısı **0.17**

66.3 Öğretim üyesi başına düşen sanayi destekli proje sayısı/ Öğretim üyesi sayısı **0.007**

66.4 Öğretim üyesi başına düşen uluslararası ortaklı veya destekli proje sayısı(değerlendirme yılı içinde tamamlanan) / öğretim üyesi sayısı **0.0145**

66.5 Öğretim üyesi başına düşen toplam proje sayısı/öğretim üyesi sayısı **0.252**

**G67: Öğretim üyesi başına düşen hasta sayısı(Tıp, Diş Hek. ve H)**

67.1 Farabi hastanesinde hizmet verilen yıllık hasta sayısı/öğretim üyesi sayısı **1879**

67.2 Diş Hekimliği Fakültesinde hizmet verilen hasta sayısı/ öğretim üyesi sayısı **18556**

**G68: Öğretim üyesi başına düşen ameliyat sayısı(Tıp F. ve H)**

Farabi hastanesinde yapılan yıllık ameliyat sayısı/ öğretim üyesi sayısı **129**

**G69: Öğrenci başına düşen derslik alanı(AB)**

69.1 Ön lisans sınıflarındaki toplam derslik alanı/ön lisans öğrenci sayısı **0.7**

69.2 Lisans sınıflarındaki toplam derslik alanı/lisans öğrenci sayısı **1.9**

69.3 Lisansüstü sınıflarındaki toplam derslik alanı/ lisansüstü öğrenci sayısı **2.5**

69.4 Toplam derslik alanı/toplam öğrenci sayısı **2.3**

**G70: Öğrenci başına düşen öğrenci kullanımına açık bilgisayar sayısı (AB, KD)**

70.1 Ön lisans programlarında öğrenci kullanımına açık bilgisayar sayısı / ön lisans programlarındaki öğrenci sayısı **0.12**

70.2 lisans programlarında öğrenci kullanımına açık bilgisayar sayısı / lisans programlarındaki öğrenci sayısı **0.20**

70.3 Öğrenci kullanımına açık toplam bilgisayar sayısı / toplam öğrenci sayısı **0.18**

**G71: Öğrenci başına düşen laboratuvarlar alanı(AB)**

- 71.1 Ön lisans programlarındaki laboratuvar alanı/ön lisans öğrenci sayısı **0.41**  
71.2 Lisans ve lisansüstü programlarındaki laboratuvar alanı/ lisans ve lisansüstü programlardaki öğrenci sayısı **2.72**  
71.3 Toplam laboratuvar alanı/ toplam öğrenci sayısı **1.5**

**G72: Akredite olmuş laboratuvar sayısı(AB) -**

**G73: Kütüphanede takip edilen basılı ve veri tabanları ile ulaşılabilen tam metin elektronik peryodik dergi sayısı(KD)**

- 73.1 Değerlendirme yılı içinde abone olunan veri tabanı sayısı **53**  
73.2 Değerlendirme yılı içinde abone olunan basılı dergi sayısı **265**  
73.3 Değerlendirme yılı içinde ulaşılabilen tam metin elektronik dergi sayısı **35201**

**G74: Öğrenci başına düşen Üniversite kütüphanesindeki kitap sayısı(KD)**

- 74.1 Üniversite kütüphanesindeki basılı kitap sayısı/ öğrenci sayısı **2.73**  
74.2 Değerlendirme yılı içinde abone olunan elektronik kitap sayısı/ öğrenci sayısı **0.94**  
74.3 Üniversite kütüphanesindeki basılı ve elektronik toplam kitap sayısı/öğrenci sayısı **3.67**

**G75: Kütüphanenin haftalık ortalama hizmet süresi(KD) 76 saat**

**G76: Kütüphanede kullanıma açık bilgisayar sayısı(KD) 65**

**G77: Kütüphanedeki okuma salonu kapasitesi(KD) 6140 m2**

**G78: Web ana sayfasının aldığı yıllık ziyaretçi sayısı(BİD) 7,517,630**

**G79: Maksimum internet bağlantı kullanımı kapasitesi(BİD) 70 mbps**

**G80: Ortalama yıllık internet bağlantı kullanım kapasitesi(BİD) 40 mbps**

**G81: Ana sunucu web sitesi büyüklüğü(BİD)**

Web sitesi büyüklüğü sunucu üzerindeki dosyaların ve veri tabanlarının Gb olarak büyüklüklerinin toplamı **42 Gb**

**G82: Üniversitedeki toplam bilgisayar uç sayısı (AB, BİD) 5310**

**G83: Teknolojik donanımlı sınıf oranı(AB) %75**

**G84: Teknokentteki şirket sayısı(R) 6**

**G85: Yemekhane hizmetlerinden yararlanan öğrenci sayısı(SKS)**

(Öğrencilere sunulan yemek servisi sayısının günlük ortalaması/toplam öğrenci sayısı)\*100

**7.03**

**G86: Yemekhane hizmetlerinden yararlanan personel oranı(SKS)**

(Personele sunulan yemek servisi sayısının günlük ortalaması/ toplam personel sayısı)\*100

**0.70**

**G87: Sağlık hizmetlerinden yararlanan öğrenci oranı(SKS)**

(Öğrencilere sunulan sağlık hizmeti (vizite) sayısının günlük ortalaması/ toplam öğrenci sayısı)\*100

**23.39**

**G88: Sağlık hizmetlerinden yararlanan personel oranı(SKS)**

( Personele sunulan sağlık hizmeti (vizite) sayısının günlük ortalaması/ toplam öğrenci sayısı)\*100

**2.2**

**G89: Yurt hizmetlerinden yararlanan öğrenci oranı(SKS)**

89.1 (Yükseköğretim Kurumu'nun yurtlarında kalan öğrenci sayısı/ toplam öğrenci sayısı)\*100

**0.001**

89.2 (Kredi ve Yurtlar Kurumu'nun yurtlarında kalan öğrenci sayısı/ toplam öğrenci sayısı)\*100

15.42

89.3 (Yurtlarda kalan öğrenci sayısı/ toplam öğrenci sayısı)\*100

9

**G90: Burs alan öğrenci oranı (AB, ÖİD)**

90.1 (Yükseköğretim Kurumu tarafından desteklenen(yemek, yurt vb.) öğrenci sayısı/ toplam öğrenci sayısı)\*100

-

90.2 (Kredi ve Yurtlar Kurumu tarafından öğrenim katkı payı ve öğrenim kredisi verilen öğrenci sayısı/toplam öğrenci sayısı)\*100

**31.77**

90.3 (Kredi ve Yurtlar Kurumu tarafından karşılıksız burs verilen öğrenci sayısı/toplam öğrenci sayısı)\*100

**8.22**

90.4 (Diğer kurum ve kuruluşlar tarafından burs verilen öğrenci sayısı/ toplam öğrenci sayısı)\*100

**0.56**

90.5 (Burs, kredi ve destek verilen öğrenci sayısı/ toplam öğrenci sayısı ) \*100

**40.55**

**G91: Yarı zamanlı çalışan öğrenci oranı(SKS)**

Yarı zamanlı çalışan öğrenci sayısı/toplam öğrenci sayısı

0.007

**G92: Öğrenci kulüpleri sayısı(SKS)**

92.1 Akademik öğrenci kulübü sayısı

**34**

92.2 Sosyal kulüp sayısı

**6**

92.3 Kültürel kulüp sayısı

**9**

92.4 Sportif kulüp sayısı

**12**

92.5 Toplam kulüp sayısı

**61**

**G93: Mezunlarla iletişim (R)**

93.1 Mezunlara yönelik dernek veya vakıf sayısı(şube dahil)	<b>115</b>
93.2 Üniversite Mezun Veri Tabanına kayıtlı mezun sayısı	<b>17.000</b>
93.3 Yıllık iletişim sayısı(ölçülebilir)	<b>3.228</b>

**G94: Topluma katkı amaçlı düzenlenen bilimsel, sosyal, kültürel, sanatsal etkinliklerin sayısı(58. maddede sayılanlar hariç)(AB, SKS) 415**

**G95: Yaşam boyu öğrenim kapsamında düzenlenen etkinliklerin sayısı(AB, R)**

95.1 Kurum çalışanları ve öğrenciler için yaşam boyu öğrenim kapsamında düzenlenen etkinliklerin sayısı	<b>331</b>
95.2 Topluma yönelik yaşam boyu öğrenim kapsamında düzenlenen etkinliklerin sayısı	<b>83</b>

**G96: Öğrenci memnuniyeti(AB, anketle belirlenip % olarak hesaplanacak) 71**

**G97: Akademik personel memnuniyeti(AB, anketle belirlenip % olarak hesaplanacak) 75**

**G98: İdari Personel memnuniyeti(AB,R,H, anketle belirlenip % olarak hesaplanacak) 83**

**G99: Mezun anket memnuniyeti(AB,R, anketle belirlenip % olarak hesaplanacak) 91**

**G100: Hizmet verilen kurum dışı toplum kesimlerinin memnuniyeti(AB,R, anketle belirlenip % olarak hesaplanacak) 91**

### **3.Performans Sonuçlarının Değerlendirilmesi**

2008 yılı performans göstergeleri 2007 yılı değerleri ile karşılaştırıldığında Gümüşhane Üniversitesi'nin kurulmasının etkileri görülmektedir. Çünkü Gümüşhane Üniversitesi bünyesinde kalan Mühendislik fakültesi(İnşaat Mühendisliği, Jeoloji Mühendisliği ve Jeodezi ve Fotogrametri Mühendisliği bölümleri) ile Gümüşhane Meslek Yüksekokulu gerek eğitim-öğretim gerekse bilimsel araştırma sonuçlarını etkilemiştir. Ayrıca, Yükseköğretim Kurulu'nun öğrenci kontenjanlarını genelde % 25 oranında artırması da performans göstergeleri üzerinde olumsuz etki yaratmıştır. Sınıf mevcutları artmış, fiziksel alt yapı yetersiz kalmış, laboratuvar hizmetleri verilemez duruma gelmiştir. Bir üniversitenin geleceği araştırma görevlisi kadroları üzerine tesis edilir. Araştırma görevlisi kadrolarının yeterli verilmeyişi bilimsel araştırma sayılarını da olumsuz yönde etkilemektedir.

### **4.Performans Bilgi Sisteminin Değerlendirilmesi**

2005 yılından beri performans göstergeleri hesaplanmaktadır. 2007 yılında Yükseköğretim Akademik Değerlendirme ve Kalite Geliştirme Rehberi yeni performans göstergeleri saptamış ve Karadeniz Teknik Üniversitesi Akademik Değerlendirme Kurulu(ADEK) da ayrı performans göstergeleri dikkate alarak 100 performans göstergesine ait 266 ölçütü veri tabanına yüklemiştir.

## **IV- KURUMSAL KABİLİYET ve KAPASİTENİN DEĞERLENDİRİLMESİ**

### **A- Üstünlükler**

- ✓ Eğitim-Öğretim programı açmaya olan duyarlılık ve değişime olan yatkınlık
- ✓ Dinamik ve rekabetçi akademik personelin çokluğu
- ✓ Çift ana dal ve yan dal uygulaması
- ✓ Uluslar arası işbirliğine yatkınlık
- ✓ Mezunu olmaktan gurur duyuluyor olması
- ✓ AB sürecinde öğrenci/öğretim elemanı değişiminin sağlanması
- ✓ “Diploma eki”nin onaylanmış olması
- ✓ Öğrenci bilgi sisteminin varlığı ve aktif kullanımı
- ✓ Güçlü bilişim teknolojileri ve bilgisayar ağı alt yapısına sahip olmak
- ✓ Bilimsel Araştırma Biriminin güçlü bütçeye sahip olması
- ✓ 52 yıllık üniversite birikimi ve zengin bir kurum kültürü varlığı
- ✓ Sağlık bilimlerinin Teknik Üniversite kapsamında olması
- ✓ Modern teknoloji ile donatılmış araştırma hastanesine sahip olunması
- ✓ Teknokentin kurulmuş olması
- ✓ Kütüphanede zengin basılı ve elektronik kaynak varlığı
- ✓ Üniversitelere öğretim üyesi yetiştiriliyor olması
- ✓ 2000 öğrenci kapasiteli İngilizce Hazırlık okulunun varlığı
- ✓ Öğrenci kulüplerinin aktif çalışmaları
- ✓ Öğrencilerle yüz yüze görüşmeler ve doğrudan Rektöre ulaşma kolaylığı
- ✓ Rektör danışmanlıklarının olması
- ✓ Çekici ve güvenli bir yerleşke ve lojman varlığı
- ✓ Sosyal, kültürel ve sportif alt yapı zenginliği
- ✓ Öğrencilere kısmi zamanlı iş imkanı sağlanması
- ✓ Karadeniz Üniversitesi Güçlendirme Vakfının desteği

### **B- Zayıflıklar**

- ✓ Akademik kadronun değişime kısmen kapalılığı
- ✓ Öğretim üyesi- öğrenci diyalogundaki kısmen yetersizlikler
- ✓ Öğrenci danışmanlık hizmetlerinin yetersizliği
- ✓ Araştırma önceliklerinin ve hedeflerinin yeterince saptanmayışı
- ✓ Öğrencilerin ezberci sistem alışkanlığı

- ✓ Yabancı dil eğitiminde yeterli başarıya ulaşılamaması
- ✓ Bazı akademik birimlerde öğretim üyesi azlığı nedeniyle ders yükünün fazlalığı
- ✓ Mesleki stajların etkin yapılamayışı
- ✓ Araştırma görevlisi kadrosundaki yetersizlikler
- ✓ Yabancı uyruklu öğretim elemanı azlığı
- ✓ İdari kadrolardaki yetersizlikler
- ✓ Öğrencilerde motivasyon eksikliği
- ✓ Fakülte/yüksek okul mezun derneklerinin olmayışı

### C- Değerlendirme

2008 Yılı Faaliyet Raporunun hazırlanmasındaki en büyük zorluk, Karadeniz Teknik Üniversitesi'nin 31 Mayıs 2008 tarihinde yeni bir yapılanmaya geçmesiydi. Çünkü Gümüşhane Üniversitesinin kurulması ile fiziki, idari ve akademik yapı değişmiş, öğrenci sayısında önemli azalmalar meydana gelmiştir. Bunun yanında öğrenci kontenjanlarının aşırı artışı ve yeterli akademik kadro verilmeyişi sayısal değerleri olumsuz etkilemiştir.

### V- ÖNERİ VE TEDBİRLER

Üniversitelerin kaynak oluşturmada zorluklar yaşanmaktadır. Özellikle döner sermaye gelirlerinden yapılan yüksek kesintiler, hem öğretim üyelerini hem de hizmeti alacakların bütçelerini etkilemektedir. Sık sık değişen sosyal güvenlik politikaları, öğrencilerin stajlarının sigorta kapsamına alınması ve sigorta harcamaları konusunda üniversitelerin kaynak yaratma zorunda bırakılmalarının önüne geçilmelidir. Üniversitelerin vakıf, dernek gibi sivil toplum kuruluşları ile kaynak yaratmaları da teşvik edilmelidir. Üniversitelere proje getiren sanayici ve işadamlarına arge teşviği verilmeli veya vergi muafiyeti tanınmalıdır. Üniversitelerde üretilen hizmetin ucuzlatılmasının önü açılmalıdır. Özellikle sağlık hizmetleri konusunda yaşanan acımasız rekabet ve üniversite hastanelerinde sabit fiyat uygulaması üniversite sermayesini hızla eritmektedir.

Üniversitelerin geleceği kaliteli öğretim üyesi yetiştirmekle olmaktadır. Bunun için üniversitelere yeterli miktarda araştırma görevliliği kadrosu verilmelidir. Doktora yaptıran üniversitelere ve öğretim üyelerine ayrıca ekonomik katkı sağlanmalıdır.

Üniversitelerarası öğrenci ve öğretim elemanı değişimine olanak sağlanması, belli sürelerden sonra öğretim üyelerinin (profesör dahil) sabbatical hizmetlerde bulunmasına imkan oluşturulması ve bu tür işlemlerde ekonomik katkının esirgenmemesi Farabi programını olumlu yönde etkileyecektir.

Meslek yüksekokullarına yapılan sınavsız geçişlerin kaldırılması, öğrenci aflatının süreklilik arz etmesinin önlenmesi, akademik ve idari personel maaşlarının çok düşük olması, akademisyencilik cazip olmamasının önüne geçilmesi ve her şeyden önemlisi ulusal bilim politikaları ve önceliklerinin ortaya konması önerilmektedir.

Ek-1: Üst Yöneticinin İç Kontrol Güvence Beyanı

**İÇ KONTROL GÜVENCE BEYANI**

Üst yönetici olarak yetkim dahilinde;

Bu raporda yer alan bilgilerin güvenilir, tam ve doğru olduğunu beyan ederim.

Bu raporda açıklanan faaliyetler için bütçe ile tahsis edilmiş kaynakların, planlanmış amaçlar doğrultusunda ve iyi mali yönetim ilkelerine uygun olarak kullanıldığını ve iç kontrol sisteminin işlemlerin yasallık ve düzenliliğine ilişkin yeterli güvenceyi sağladığını bildiririm.

Bu güvence, üst yönetici olarak sahip olduğum bilgi ve değerlendirmeler, iç kontroller, iç denetçi raporları ile Sayıştay raporları gibi bilgim dahilindeki hususlara dayanmaktadır.

Burada raporlanmayan, idarenin menfaatlerine zarar veren herhangi bir husus hakkında bilgim olmadığını beyan ederim. Trabzon- Nisan 2009

Prof.Dr.İbrahim ÖZEN  
Rektör



Ek-2: Mali Hizmetler Birim Yöneticisinin Beyanı

**MALİ HİZMETLER BİRİM YÖNETİCİSİNİN BEYANI**

Mali hizmetler birim yöneticisi olarak yetkim dahilinde;

Bu idarede, faaliyetlerin mali yönetim ve kontrol mevzuatı ile diğer mevzuata uygun olarak yürütüldüğünü, kamu kaynaklarının etkili, ekonomik ve verimli bir şekilde kullanılmasını temin etmek üzere iç kontrol süreçlerinin işletildiğini, izlendiğini ve gerekli tedbirlerin alınması için düşünce ve önerilerimin zamanında üst yöneticiye raporlandığını beyan ederim.

İdaremizin 2008 yılı Faaliyet Raporunun "III/A- Mali Bilgiler" bölümünde yer alan bilgilerin güvenilir, tam ve doğru olduğunu teyit ederim. Trabzon-Nisan 2009

İsmail ÇOM  
Strateji Geliştirme Daire Başkanı