



KARADENİZ TEKNİK ÜNİVERSİTESİ TIP FAKÜLTESİ 2017 Birim Faaliyet Raporu



Ocak 2017 Trabzon

İÇİNDEKİLER

ÜST YÖNETİCİ SUNUŞU
I- GENEL BİLGİLER
A- Misyon ve Vizyon
B- Yetki, Görev ve Sorumluluklar
C- İdareye İlişkin Bilgiler
1- Fiziksel Yapı.....	
2- Örgüt Yapısı.....	
3- Bilgi ve Teknolojik Kaynaklar	
4- İnsan Kaynakları	
5- Sunulan Hizmetler	
6- Yönetim ve İç Kontrol Sistemi	
II- AMAÇ ve HEDEFLER	
A- İdarenin Amaç ve Hedefleri	
B- Temel Politikalar ve Öncelikler	
III- FAALİYETLERE İLİŞKİN BİLGİ VE DEĞERLENDİRMELER	
A- Mali Bilgiler	
1- Bütçe Uygulama Sonuçları	
2- Temel Mali Tablolara İlişkin Açıklamalar	
3- Personel/Öğrenci Mal ve Hizmet Maliyetleri	
4- Mali Denetim Sonuçları	
B- Performans Bilgileri	
1- Faaliyet ve Proje Bilgileri	
2- Performans Sonuçları Tablosu	
3- Performans Sonuçlarının Değerlendirilmesi	
4- Performans Bilgi Sisteminin Değerlendirilmesi	
IV- KURUMSAL KABİLİYET ve KAPASİTENİN DEĞERLENDİRİLMESİ	
A- Üstünlükler	
B- Zayıflıklar	
V- ÖNERİ VE TEDBİRLER	

BİRİM YÖNETİCİSİ SUNUŞU

Tıp Fakültesi Karadeniz Teknik Üniversitesi'nin (KTÜ) 6. Fakültesi olarak 4.1.1973 tarihinde 1650 sayılı kanunla Tıp ve Sağlık Bilimleri Fakültesi olarak kurulmuş ve akademik kadrosu tahsis edilmiştir. Bu arada, Hacettepe Üniversitesi de, Trabzon Tıp Fakültesi adı ile bir fakülte kurmuş ve bu fakülteye ait idari kadroların tahsisi yapılmıştır. Hacettepe Üniversitesi, Trabzon Tıp Fakültesine 1976-1977 öğretim yılında öğrenci alınmış ve bu öğrenciler, öğrenimlerine Hacettepe Üniversitesinde devam etmişlerdir. 20.7.1982 tarihinde 41 sayılı kanun hükmünde kararname ile, KTÜ Tıp ve Sağlık Bilimleri Fakültesi ile Hacettepe Üniversitesi Trabzon Tıp Fakültesi birleştirilerek Karadeniz Teknik Üniversitesi Tıp Fakültesi adını almıştır.

Sağlık ve Sosyal Yardım Bakanlığı ile KTÜ Rektörlüğü arasında 1980 yılında imzalanan protokol ile Soğuksu-Çamlık mevkiinde bulunan 225 yataklı bina 10 yıl süre ile KTÜ Tıp Fakültesine tahsis edilmiştir. Tıp Fakültesi, KTÜ kampüsünde inşaatı tamamlanan yeni ve modern binalarına 1986 yılında taşınmıştır. Bu tarihten sonra Tıp Fakültesi akademik kadro, idari kadro ve fiziksel imkanlar bakımından hızlı bir gelişme göstermiştir.

Fakültenin Temel Tıp Bilimleri, Dahili Tıp Bilimleri ve Cerrahi Tıp Bilimleri bölümleri vardır. Fakülte, üç bölüm, 43 anabilim dalı ve 34 de bilim dalı ile şu ana kadar 3811 hekim ve 1236 uzman mezun etmiş; halen, 2017-2018 eğitim öğretim yılında 218 öğretim üyesi, 1506 öğrenci ve 374 uzmanlık öğrencisi ile tıp eğitimine devam etmektedir. Gerek Tıp Eğitimi, gerekse Uzmanlık Eğitimi etkin geribildirim sistemi üzerinden sürekli değerlendirilmekte ve geliştirilmektedir. Tıp Eğitimi 2014 yılında akreditasyona hak kazanarak ulusal düzeyde önemli bir konuma gelmiştir. 2017 yılı içerisinde İyi Hekimlik Uygulamaları ve Simülasyon Merkezi ile Temel Hekimlik Uygulamaları Beceri Laboratuvarı kurulmuş ve uluslar arası standartlar da eğitim verebilmek içinde geliştirilmektedir. Ayrıca Tıp Eğitimi'nin müfredat, eğitim metodları ve öğrenci değerlendirme yöntemleriyönünden standartları sağlaması için ciddi çalışmalara yapılmıştır. Re-Akreditasyon süreci başlatılmış ve başarılı olunması için gerekli yapılanma oluşturulmuştur. Tıpta Uzmanlık Eğitimi konusunda da ciddi bir yeniden yapılanma süreci başlatılmış; İlk olarak TUKMOS çekirdek müfredatı tüm Anabilim Dalı / Bilim Dalları tarafından uygulamaya geçilmiştir. TUKMOS tarafından tanımlanan kurum standartları ve özgün standartların sağlanması çalışmaları ise devam etmektedir. Göğüs Hastalıkları Uzmanlık eğitimi ilk Akredite olan programımız olmuştur.

Ar-Ge stratejisi çalışmalarına hız verilmiş ve 2017 yılı içinde "Klinik Araştırmalar Merkezi" kurulmuştur. Merkezin etkin çalışabilmesi için çeşitli eğitim ve teşviklerin geliştirilme uğraşımız devam etmektedir.

Kurumumuz Ulusal / Uluslararası standartlarda Eğitim, Araştırma ve Sağlık Hizmeti vermek için ciddi bir "Sürekli Gelişim" çalışması içerisinde olmaya devam etmektedir...

Prof. Dr. Mustafa İMAMOĞLU
Dekan

I- GENEL BİLGİLER

A. Misyon ve Vizyon

Misyon

KTÜ Tıp Fakültesi,

Yaşam boyu öğrenme ve öğretme ilkesini benimsemiş, uluslararası yetkinliğe sahip, kanıta dayalı tıp yöntemlerini kullanan, nitelikli hekimler yetiştiren, sürdürdüğü eğitim ve sağlık hizmetlerini daha üst seviyeye ulaştıracak AR-GE ve teknoloji üretim faaliyetlerinde bulunan, topluma ve bilime katkı sağlayan araştırmalar yapan, Bölge ve ülke ihtiyaçlarına öncelik vererek, uluslararası standartlarda, ileri düzeyde sağlık hizmeti sunan, mesleki etik ve evrensel değerlere bağlı bir kurumdur.

Vizyon

KTÜ Tıp Fakültesinin Vizyonu

Ürettiği teknoloji ve bilimsel araştırmalarıyla öne çıkan, verdiği eğitim ve sağlık hizmetleriyle model oluşturan, ulusal ve uluslararası saygınlığa sahip bir kurum olmaktır.

B. Yetki, Görev ve Sorumluluklar

Fakültemiz eğitim ve araştırma hizmeti sunan bir fakültedir. Bu hizmetler sunulurken Farabi Hastanesi'nin ve Temel Tıp Bilimleri Bölümünün ve laboratuvar imkanlarının tümü kullanılmaktadır.

Tıp Fakültesinin İşlevleri

- Eğitim
 - Mezuniyet öncesi
 - Mezuniyet sonrası
 - Sürekli Tıp Eğitimi
 - Toplum Eğitimi
- Araştırma
- Hizmet

Mevcut Durum Analizi

- Dahili Tıp Bilimleri
- Cerrahi Tıp Bilimleri
- Temel Tıp Bilimleri

Eğitim Olanakları

Fakültede bir yıl hazırlık yabancı dil okulundan sonra 6 yıllık tıp eğitimi hizmeti verilmekte, 2017-2018 eğitim öğretim yılından itibaren 200 kişilik ÖSYM kontenjanı ile öğrenci alınmaktadır. Bu öğretim yılında 1506 öğrenci bulunmaktadır.

- Derslikler:
 - Küçük derslik (34 kişilik) 7 adet, orta derslik (77 kişilik) 4 adet, büyük derslik (100 kişilik) 2 adet (yalnız 1 tanesi kullanılıyor) olmak üzere toplam 13 derslik,
 - 225 kişi kapasiteli 2 adet, 150 kişi kapasiteli 2 adet olmak üzere toplam 4 adet görsel eğitim olanaklarına sahip anfi,
- Laboratuvar:
 - 50 kişi kapasiteli merkezi kamera-monitör demonstrasyon ve binoküler

- mikroskop donanımlı mikroskop laboratuvarı
 -50 kişi kapasiteli biyokimya, mikrobiyoloji laboratuvar olanaklarına sahip multidisiplin laboratuvarı .
 -Anatomi diseksiyon ve kadavra çalışma laboratuvarı.
 -42 kişi kapasiteli internet bağlantılı bilgisayar salonu.
 -12 bilgisayar kapasiteli araştırma görevlileri bilgisayar salonu.
 -Kamera-bilgisayar kayıt sistemi ve canlı gözlem odasına sahip 9 üniteli 30 Bilgisayar kapasiteli öğrenci bilgisayar salonu
 OSCE-CORE sınavlarında yapılabileceği Simule Hasta Eğitim Merkezi (donanımı alım aşamasında)
 -Derslik, depo, atölyeye ve 9 üniteye sahip maketler üzerinde uygulamaların yapılabileceği Tıbbi Beceri Laboratuvarı
 -Öğrenim kaynakları merkezi (donanımı alım aşamasında)
- Okuma Salonları:
 -3 adet 100-65 er kişilik okuma salonu
 - 3 adet Çok Amaçlı Eğitim Salonları (Modül eğitim ve PDÖ oturumları için)
 - Tıp Eğitim ve Biyoistatistik ve Tıp Bilişimi Anabilim Dalı
 - Eğitim Komisyonu Başkanlığı (Çoktan seçmeli sınavların değerlendirildiği optik okuyucu, soru bankasında sınavmatik sistemine, Dönem I-VI sekreterliklerine fotokopi-teksir olanaklarına, arşiv sistemine sahip.)

C. İdareye İlişkin Bilgiler

1- Fiziksel Yapı

(Birimde kullanılan olan hizmet binası, taşıt aracı, iş makineleri, telefon, faks, bilgisayar, yazıcı vb. varlıklara ilişkin faaliyet dönemi bilgilerine ve fiziki kaynakların elde edilmesi ve kullanımı hususunda izlenen politikalara yer verilir. Fiziki kaynaklara ilişkin bilgiler tabloleştirilerek rapora eklenir.)

1.1.Karadeniz Teknik Üniversitesi Taşınmazlarının Dağılımı (*)

Yerleşke Adı	Mülkiyet Durumuna Göre Taşınmaz Alanı (m ²)			Toplam (m ²)
	Üniversite	Maliye Haz.	Diğer	
TIP FAKÜLTESİ	5000			5000

*Merkez kampüsü dışında olan bütün birimler dolduracaktır.

*İdari ve Mali İşler Daire Başkanlığı Üniversite genelinin bilgisini de verecektir.

1.2.Karadeniz Teknik Üniversitesi Kapalı Alanların Dağılımı (*)

BİRİM	MEVCUT FİZİKİ KAPALI ALANLAR m ²								TOPLAM m ²
	İDARİ ALANLAR (Akademik ve İdari Personel alanları)		EĞİTİM ALANLARI		SOSYAL ALANLAR m ²	SİRKİL ASYON ALANI m ²	SPOR ALANLARI		
	(Akademik)	(İdari)	DERSLİK m ²	LABORA. m ²			AÇIK SPOR TESİS. m ²	KAPALI SPOR TES. m ²	
TIP FAKÜLTESİm ²	240 m ²	2120 m ²	653 m ²m ²m ²m ²m ²	3013 m ²

1.3. Taşıtlar ve Taşınır Malzeme Listesi

1.3.1.Taşıtlar

Taşıtın Cinsi/Diferansiyeli	Adet
TOPLAM	

*Yapı İşleri ve Teknik Daire Başkanlığı doldurulacaktır.

1.3.2.Taşınır Malzeme Listesi

Hesap Kodu	I. Düzey Kodu	II. Düzey Kodu	DAYANIKLI TAŞINIRLAR	Ölçü Birimi	Miktar
253			Tesis, Makine ve Cihazlar		
253	1		Tesisler Grubu		
253	1		Taşınmaz olarak değerlendirildiğinden Taşınır Kod Listesine alınmamıştır. Sadece muhasebe detay hesap planlarında yer alacaktır.		
253	2		Makineler ve Aletler Grubu		
253	2	1	Tarım ve Ormancılık Makineleri ve Aletleri		
253	2	2	İnşaat Makineleri ve Aletleri		
253	2	3	Atölye Makineleri ve Aletleri		
253	2	4	İş Makineleri ve Aletleri		
253	2	5	Güç Elektroniği ve Basıncı Makineler ile Aletleri	Adet	2
253	2	6	Posta Makineleri		
253	2	7	Paketleme Makineleri		
253	2	8	Etiketleme ve Numaralandırma Makineleri		
253	2	9	Ayırma, Sınıflandırma Makineleri		
253	2	10	Matbaacılıkta Kullanılan Makine ve Aletler		
253	3		Cihazlar ve Aletler Grubu		
253	3	1	Yıkama, Temizleme ve Ütöleme Cihaz ve Araçları		
253	3	2	Beslenme/Gıda ve Mutfak Cihaz ve Aletleri	Adet	1
253	3	3	Kurtarma Amaçlı Cihaz ve Aletler		
253	3	4	Ölçüm, Tartı, Çizim Cihazları ve Aletleri		
253	3	5	Tıbbi ve Biyolojik Amaçlı Kullanılan Cihazlar ve Aletler	Adet	1
253	3	6	Araştırma ve Üretim Amaçlı Cihazları ve Aletleri	Adet	2
253	3	7	Müzik Aletleri ve Aksesuarları		
253	3	8	Spor Amaçlı Kullanılan Cihaz ve Aletler		
255			Demirbaşlar Grubu		

255	1		Döşeme ve Mefruşat Grubu		
255	1	1	Döşeme Demirbaşları		
255	1	2	Temsil ve Tören Demirbaşları		
255	1	3	Koruyucu Giysi ve Malzemeler		
255	1	4	Seyahat, Muhafaza ve Taşıma Amaçlı Demirbaş Niteliğindeki Taşınır		
255	1	5	Hastanede Kullanılan Demirbaş Niteliğindeki Taşınır		
255	2		Büro Makineleri Grubu		
255	2	1	Bilgisayarlar ve Sunucular	Adet	65
255	2	2	Bilgisayar Çevre Birimleri	Adet	16
255	2	3	Tekser ve Çoğaltma Makineleri		
255	2	4	Haberleşme Cihazları	Adet	4
255	2	5	Ses, Görüntü ve Sunum Cihazları	Adet	18
255	2	6	Aydınlatma Cihazları		
255	2	99	Diğer Büro Makineleri ve Aletleri Grubu	Adet	2
255	3		Mobilyalar Grubu		
255	3	1	Büro Mobilyaları	Adet	311
255	3	2	Misafirhane, Konaklama ve Barınma Amaçlı Mobilyalar		
255	3	3	Kafeterya ve Yemekhane Mobilyaları		
255	3	4	Bebek ve Çocuk Mobilyası ve Aksesuarları		
255	3	5	Seminer ve Sunum Amaçlı Ürünler		
255	4		Beslenme/Gıda ve Mutfak Demirbaşları Grubu		

*İdari ve Mali İşler Daire Başkanlığı Üniversite geneli bilgilerini dolduracak.

*İlgili birimler kendi bilgilerini girerken kendi mevcutlarına göre tabloya satır ekleyip-çıkarak dolduracaklar.

1.4. Eğitim Alanları

Eğitim Alanı		Kapasite	Kapasite	Kapasite	Kapasite	Kapasite	Kapasite
		0-50 Kişilik Toplam m ²	51-75 Kişi Toplam m ²	76-100 Kişi Toplam m ²	101-150 Kişi Toplam m ²	151-250 Kişi Toplam m ²	251-Üzeri Kişi Toplam m ²
Amfi	Adet	4					
	Toplam m ²	912					
Sınıf	Adet	13					
	Toplam m ²	1.265					
Atölye	Adet						
	Toplam m ²						
Laboratuvarı	Eğitim Lab.	Adet	3				
		Toplam m ²	218				
	Araştırma Lab.	Adet	5				
		Toplam m ²	650				
	Bilgisayar Lab.	Adet	2				
		Toplam m ²	200				

*Tüm birimler kendi alanlarını güncel verilerle dolduracaktır.

1.4.1. Dersliklerin Teknolojik Donanımı

Derslik Sayısı (Anfi+Sınıf)	Projeksiyon Cihazı Olan Derslik sayısı	Dersliklerdeki Projeksiyon Cihazı Oranı (Projeksiyon Cihazı Olan Derslik Sayısı /Derslik Sayısı)*100	Akıllı Tahta Olan Derslik Sayısı	Dersliklerdeki Akıllı Tahta Oranı (Akıllı Tahtası Olan Derslik Sayısı /Derslik Sayısı)*100
4+13	13			

		76,47	-	-
--	--	-------	---	---

*Tüm birimler tarafından dolduracaktır.(Derslik+anfi sayısı bilgileri 1.4 Eğitim alanı sayısı ile çalışmemeli)

1.5- Sosyal Alanlar

1.5.1. Yemekhaneler, Kantinler ve Kafeteryalar(*)

Yemekhaneler, Kantinler ve Kafeteryalar			
Bölümler	Sayısı (Adet)	Kapalı Alanı (m ²)	Kapasitesi (Kişi)
Öğrenci Yemekhanesi	2+2	500+500	500
Personel Yemekhanesi	2	500	500
Kantin			
Kafeterya	1	300	120
TOPLAM	2	800	370

*Üniversite geneline ait bilgiyi Sağlık Kültür ve Spor Daire Başkanlığı ile İdari ve Mali İşler Daire Başkanlığı verecektir.

1.5.2 Eğitim ve Dinlenme Tesisleri / Misafirhaneler (*)

Sosyal Tesisler			
Tesisin Adı	Oda Sayısı	Yatak Sayısı	Toplam Kapalı Alan (m ²)

*Sağlık Kültür ve Spor Daire Başkanlığı dolduracaktır.

1.5.3.Öğrenci Yurtları (*)

Yurdun Adı	Oda Sayısı				Toplam Sayı ve Alanı (m ²)
	1 Yataklı	2 Yataklı	3-4 Yataklı	5 Yataklı	
	... adet				
	... m ²				
Toplam					

*Sağlık Kültür ve Spor Daire Başkanlığı dolduracaktır

1.5.4. Lojmanlar (*)

Lojmanlar						
	1 Odalı	2 Odalı	3 Odalı	Diğerleri	Kapalı Alan m ²	TOPLAM
Boş						
Dolu						
TOPLAM						

*Merkez kampüsü dışında olan birimler dolduracaktır.

*İdari ve Mali İşler Daire Başkanlığı Üniversite genelinin bilgisini de verecektir.

1.5.5. Spor Tesisleri

SPOR TESİSLERİ				
Kampüs	Bölümler	Sayısı(ad et)	Alan (m ²)	Oturma Kapasitesi
	Kapalı Tesisler			
	Tenis kortu			
	Spor salonu			
	Badminton salonu			
	Masa Tenisi salonu			
	Squash			
	Fitness			
	Açık Tesisler			
	Voleybol			
	Basketbol			
	Tenis			
	Yüzme Havuzu			
	Futbol stadı			
	Minyatür Futbol sahaları			
	TOPLAM			

*Sağlık Kültür ve Spor Daire Başkanlığınca Üniversitemiz genelini içeren bilgilerle doldurulacaktır.

1.5.6.Kongre ve Kültür Merkezleri/Çok Amaçlı Salonlar (*)

Birim Adı	Kampüs Adı	Toplantı Salonu, Konferans Salonu, Eğitim Salonu		
		Salon Adı	Alan (m ²)	Kapasite (Kişi)
TIP FAKÜLTESİ	KANUNİ K.	Dekanlık Altkat Toplantı Salonu	60	38
"	"	Dekanlık Üstkat Toplantı Salonu	47	35

*Tüm birimler tarafından bütün alanlar dolduracaktır.

1.5.7. Diğer Sosyal Faaliyetler (*)

Bölümler	Sayısı	Alanı (m ²)	Kapasitesi
Mezun Öğrenciler Derneği			
Öğrenci Kulüpleri (*)			

*Sağlık Kültür ve Spor Daire Başkanlığınca doldurulacaktır.

1.6. Hizmet Alanları

1.6.1. Akademik/İdari Personel Hizmet Alanları (*)

	Sayısı(Adet)	Alanı(m ²)	Kullanan Sayısı (Kişi)
Akademik Çalışma Odası	200	20	4000
İdari Çalışma Odası	20	500	25
Toplam	20	500	25

*1.2 Kapalı alanların Dağılımı ile ilgili tablodaki verilerle çelişmemeli.

1.6.2.Kütüphane Hizmet Alanları (*)

	Sayısı (Adet)	Alanı (m ²)	Kapasite (Kişi)
Bağımsız Çalışma Salonu			
Bağımsız Çalışma Salonu (-2)			
Bilgi Tarama Odası			
Kitap Salonu			
Osman Turan TAK			
Referans Salonu			
Sürelî Yayınlar Salonu			
Sürelî Yayınlar Arşivi			
Tezler Odası			
Yeni Gelen Kitaplar Bölümü			
Kütüphane içi diğer alanlar			
Toplam			

*Kütüphane ve Dokümantasyon Daire Başkanlığınca doldurulacaktır.

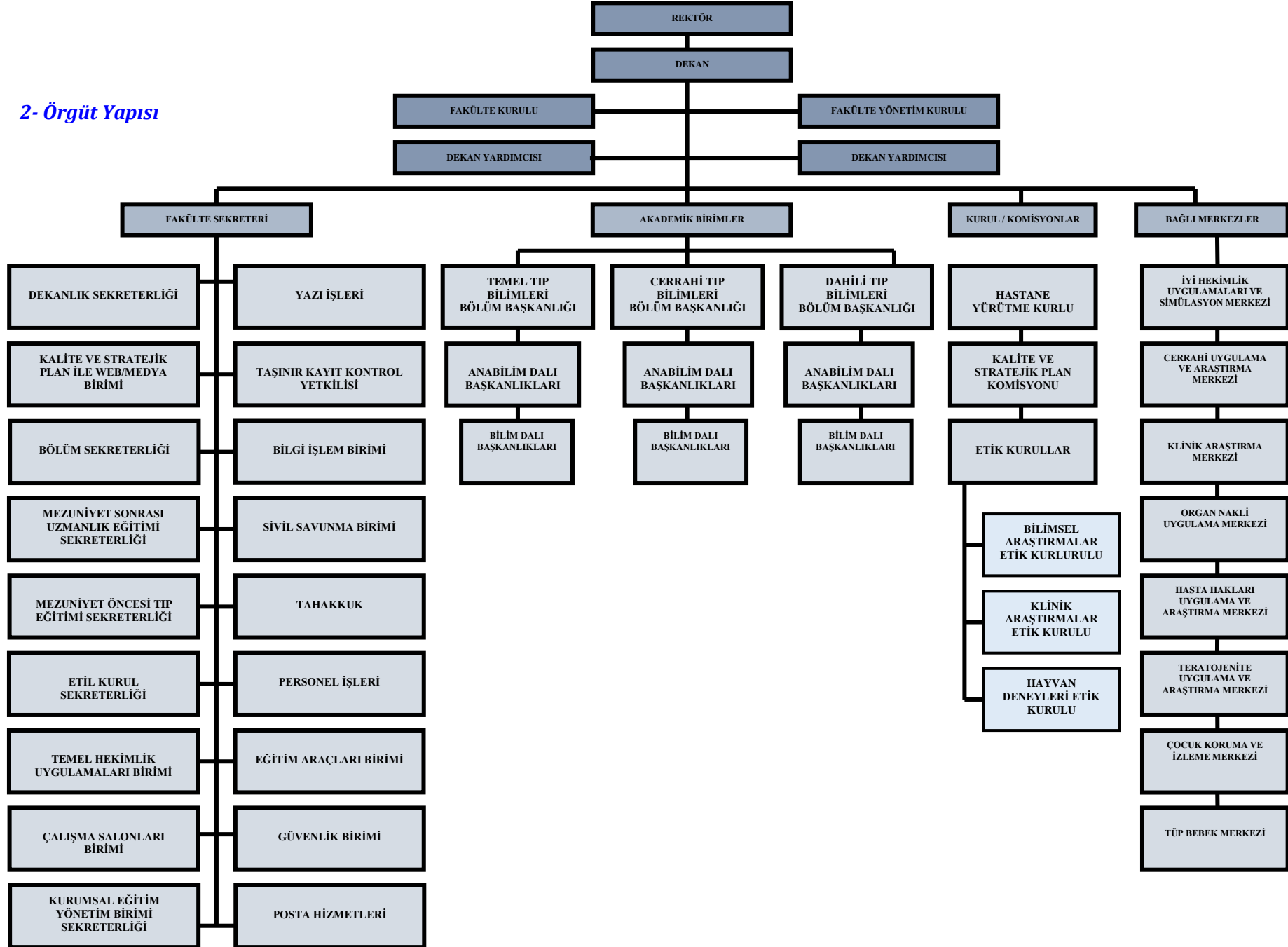
1.7- Hastane Alanları (*)

Hastane Alanları		
Birim		
	Sayı (Adet)	Kapalı Alan(m ²)
Acil Servis		
Yoğun Bakım		
Ameliyathane		
Klinik		
Laboratuvar		
Radyoloji Alanı		
Eczane		
Nükleer Tıp Alanı		
Mutfak		
Çamaşırhane		

Teknik Servis		
Kazan Dairesi		
Poliklinikler		
İdari Bürolar		
Klima Daireleri		
Radyasyon Onk.Ünit.		
Hemodiyaliz		
Yemekhaneler		
Başhekimlik		
Depo		
Temel Tıp Bilimleri Eski Binası		
Ortak Alanlar		
Radyoloji Departmanı		
Mrk.Sterilizasyon Ünit.+Tüp Bebek Ünit.Mrk.Otomasyon Depo Binası		
TOPLAM		

Farabi Hastanesi ve Diş Hekimliği Fakültesince doldurulacaktır.

2- Örgüt Yapısı



3- Bilgi ve Teknolojik Kaynaklar

3.1- Yazılımlar ve Bilgisayarlar (*)

Cinsi	İdari Amaçlı (Adet)	Eğitim Amaçlı (Adet)	Araştırma Amaçlı (Adet)	Toplam
Yazılım				
Masa Üstü Bilgisayar	52	158	47	257
Taşınabilir Bilgisayar		20	7	27

*Verilecek sayılar edinme şekline bakılmaksızın taşınır kayıtları altında yer alan sayılar yazılacak.

3.2- Kütüphane Kaynakları (*)

Kütüphane Kaynakları						
Bölümü	Kitap (Basılı kitap)	Periyodik Yayın (Basılı Dergi)	Elektronik Yayın		Diğerleri (cd ve dvd)	TOPLAM
			e-kitap	e-dergi		
Tıp						
Fen Bilimleri						
Sosyal bilimler						
Diğerleri						
TOPLAM						

* Tablo Kütüphane ve Dokümantasyon Daire Başkanlığınca doldurulacaktır.

3.3- Diğer Bilgi ve Teknolojik Kaynaklar

Cinsi	İdari Amaçlı (Adet)	Eğitim Amaçlı (Adet)	Araştırma Amaçlı (Adet)
Akıllı Tahta		1	
Projeksiyon		53	
Slayt makinesi		1	
Tepegöz		2	
Episkop			
Barkot Okuyucu			
Baskı makinesi		2	
Fotokopi makinesi	5	2	
Faks	1		
Fotoğraf makinesi			
Kameralar	40		
Televizyonlar	12		
Tarayıcılar		2	
Müzik Setleri			
Mikroskoplar		64	36
DVD ler			

*Tüm birimler tarafından dolduracaktır.

4- İnsan Kaynakları(*)

4.1- Akademik Personel

	Kadroların Doluluk Oranına Göre		
	Dolu	Boş	Toplam
Profesör	117		117
Doçent	39		39
Yrd. Doçent	61		61
Öğretim Üyeleri Toplamı	217		217
Öğretim Görevlisi	2		2
Okutman			
Çevirici			
Eğitim-Öğretim Planlamacısı			
Araştırma Görevlisi	370		370
Uzman	1		1
Öğretim Üyesi Dışındaki Akademik Personel Toplamı	373		373
Genel TOPLAM	590		590

*Tüm birimler tarafından dolduracaktır.

4.2- Yabancı Uyruklu Akademik Personel

Yabancı Uyruklu Öğretim Elemanları		
Unvan	Geldiği Ülke	Çalıştığı Bölüm
Profesör	Irak	Genel Cerrahi
Doçent		
Yrd. Doçent		
Öğretim Görevlisi		
Okutman		
Uzman		
Toplam		

*Tüm birimler tarafından dolduracaktır.

4.3- Diğer Üniversitelerde Görevlendirilen Akademik Personel

Diğer Üniversitelerde Görevlendirilen Akademik Personel		
Unvan	Bağlı Olduğu Bölüm	Görevlendirildiği Üniversite
Profesör	Kardiyoloji	Sağlık Bilimleri Üniversitesi
	İç Hastalıkları/ Hematoloji	"
	Kardiyoloji	"
	Fizyoloji	Recep Tayyip Erdoğan Üniversitesi
Doçent		
Yrd. Doçent		
Toplam		

*Tüm birimler tarafından dolduracaktır.

4.4- Başka Üniversitelerden Üniversitemizde Görevlendirilen Akademik Personel

Başka Üniversitelerden Üniversitemizde Görevlendirilen Akademik Personel			
Unvan	Çalıştığı Fakülte/Yüksekokul -Bölüm	Geldiği Üniversite	Kişi Sayısı
Profesör			
Doçent			
Yrd. Doçent			
Öğretim Görevlisi			
Toplam			

*Tüm birimler tarafından dolduracaktır.

4.5- Akademik Personelin Yaş İtibariyle Dağılımı

Akademik Personelin Yaş İtibariyle Dağılımı						
	21-25 Yaş	26-30 Yaş	31-35 Yaş	36-40 Yaş	41-50 Yaş	51- Üzeri
Kişi Sayısı	25	237	102	51	102	78
Yüzde	4,23	40,16	17,28	8,6	17,28	13,22

*Tüm birimler tarafından dolduracaktır.

4.6- İdari Personel

İdari Personel (Kadroların Doluluk Oranına Göre)			
	Dolu	Boş	Toplam
Genel İdari Hizmetleri	33		33
Sağlık Hizmetleri Sınıfı			
Teknik Hizmetleri Sınıfı	2		2
Eğitim ve Öğretim Hizmetleri sınıfı			
Avukatlık Hizmetleri Sınıfı			
Din Hizmetleri Sınıfı			
Yardımcı Hizmetler Sınıfı	3		3
Toplam	38		38

*Tüm birimler tarafından dolduracaktır.

4.7- İdari Personelin Eğitim Durumu

İdari Personelin Eğitim Durumu					
	İlköğretim	Lise	Ön lisans	Lisans	Yüksek L.ve Doktora
Kişi Sayısı	1	15	4	18	
Yüzde	3,2	39,42	10,52	47,36	

*Tüm birimler tarafından dolduracaktır.

4.8- İdari Personelin Hizmet Süreleri

İdari Personelin Hizmet Süresi						
	1 - 3 Yıl	4 - 6 Yıl	7 - 10 Yıl	11 - 15 Yıl	16 - 20 Yıl	21 - Üzeri
Kişi Sayısı			9	5	1	23
Yüzde			23,68	13,15	2,63	60,52

*Tüm birimler tarafından dolduracaktır.

4.9- İdari Personelin Yaş İtibariyle Dağılımı

İdari Personelin Yaş İtibariyle Dağılımı						
	21-25 Yaş	26-30 Yaş	31-35 Yaş	36-40 Yaş	41-50 Yaş	51- Üzeri
Kişi Sayısı			6	5	11	16
Yüzde			15.75	13.15	28.95	42.10

4.10- Personelin Cinsiyet Dağılımı

Kadın Erkek Personel Dağılımı Sayıları *					
	Kadın	Erkek	Toplam	K %	E %
Akademik Personel	216	331	597	36,18	55,44
İdari Personel	18	20	38	47,36	52,63
TOPLAM	234	351	635	36,87	55,27

4.11- Sözleşmeli Personel ve İşçiler

İşçiler (Çalıştıkları Pozisyonlara Göre)			
	Dolu	Boş	Toplam
Sürekli İşçiler			
Vizeli Geçici İşçiler (adam/ay)			
Sözleşmeli Personel			
Toplam			

4.12- Sürekli İşçilerin Hizmet Süreleri

Sürekli İşçilerin Hizmet Süresi						
	1 - 3 Yıl	4 - 6 Yıl	7 - 10 Yıl	11 - 15 Yıl	16 - 20 Yıl	21 - Üzeri
Kişi Sayısı						
Yüzde						

4.13- Sürekli İşçilerin Yaş İtibariyle Dağılımı

Sürekli İşçilerin Yaş İtibariyle Dağılımı						
	21-25 Yaş	26-30 Yaş	31-35 Yaş	36-40 Yaş	41-50 Yaş	51- Üzeri
Kişi Sayısı						
Yüzde						

4.14- Yıllar İtibarı ile Personel Sayılarının Dağılımı

Personel Sınıfı	2015 Yılı	2016 Yılı	2017 Yılı
Akademik Personel	566	582	597
Yabancı Uyruklu Akademik Personel			
İdari Personel	36	38	38
Sözleşmeli İdari Personel(4/b)			
İşçi			

TOPLAM	602	620	635
---------------	-----	-----	-----

*Tüm birimler tarafından dolduracaktır.

5- Sunulan Hizmetler

5.1- Eğitim Hizmetleri

5.1.1- Öğrenci Sayıları (*)

		Fakülteler	Yüksekokullar	Enstitüler	Meslek Yüksekokulları	Toplam
I. Öğretim	Erkek	692				
	Kız	814				
	Toplam	1506				
II. Öğretim	Erkek					
	Kız					
	Toplam					
Uzaktan Eğitim	Erkek					
	Kız					
	Toplam					
Toplam Erkek						
Toplam Kız						
Genel Toplam						

*Tüm birimler tarafından dolduracaktır.

5.1.2- Yabancı Dil Hazırlık Sınıfı Öğrenci Sayıları

Yabancı Dil Eğitimi Gören Hazırlık Sınıfı Öğrenci Sayıları ve Toplam Öğrenci Sayısına Oranı								
Birim Adı	I. Öğretim			II. Öğretim			I. ve II. Öğretim Toplamı(a)	Yüzde*
	E	K	Top.	E	K	Top.	Sayı	
Fakülteler	57	55	112					7,43
Yüksekokullar								

*Yabancı dil eğitimi gören öğrenci sayısının toplam öğrenci sayısına oranı (Yabancı dil eğitimi gören öğrenci sayısı/Toplam öğrenci sayısı*100)

5.1.3- Öğrenci Kontenjanları

Öğrenci Kontenjanları ve Doluluk Oranı				
Birim Adı	LYS Kontenjanı	LYS sonucu Yerleşen	Boş Kalan	Doluluk Oranı
Fakülteler	Tam	Tam	Yok	%100
Yüksekokullar				
Meslek Yüksekokulları				
Toplam				

5.1.4- Yüksek Lisans ve Doktora Programları

Enstitülerdeki Öğrencilerin Yüksek Lisans (Tezli/ Tezsiz) ve Doktora Programlarına Dağılımı					
Birim Adı	Program Sayısı	Yüksek Lisans Yapan Sayısı		Doktora Yapan Sayısı	Toplam
		Tezli	Tezsiz		

Toplam					
---------------	--	--	--	--	--

5.1.5- Yabancı Uyruklu Öğrenciler

Yabancı Uyruklu Öğrencilerin Sayısı ve Bölümleri			
	Kadın	Erkek	Toplam
Fakülteler	50	34	84
Yüksekokullar			
Enstitüler			
Meslek Yüksekokulları			
Toplam			

5.1.6- Engelli öğrenci Sayıları

	Engelli Öğrenci Sayıları		
	Erkek	Kız	Toplam
Önlisans/Lisans/Yükseklisans	1		1

5.1.7- Alanlarına göre öğrenci sayıları

Öğrenci Sayıları			
Birimin Adı	Ön lisans	Lisans	Yüksek Lisans
Doğa ve Mühendislik Bilimleri Programları Toplam Öğrenci Sayısı			
Beşeri ve Sosyal Bilimler Programları Toplam Öğrenci S			
Sağlık Bilimleri Programları Toplam Öğrenci Sayısı			
Toplam			

5.1.8- Yatay Geçişle 2016-2017 Eğitim Öğretim Yılında Yatay Geçiş Sayıları

	Kurum Dışı		Kurum İçi
	Gelen	Giden	Geçiş yapan
Toplam	18	3	

5.1.9- 2017 yılı Sürekli Eğitim Merkezi/UZEM Faaliyetleri

	SAYISI
SEM tarafından açılan topluma yönelik sertifikasyon programı	
SEM tarafından düzenlenen topluma yönelik eğitimlerdeki katılımcı	
UZEM tarafından düzenlenen hizmetçi eğitim	
UZEM tarafından düzenlenen hizmetçi eğitime katılım sayısı	

*SEM ve UZEM tarafından doldurulacak.

5.1.10- Yıllar İtibarı ile Erasmus-Farabi-Mevlana Programları Hareketliliği

ERASMUS	2015	2016	2017
İkili Anlaşma Yapılan Yükseköğretim Kurumu Sayısı			

Ülke Sayısı			
Giden Öğrenci Sayısı			
Gelen Öğrenci Sayısı			
Gelen Öğretim Elemanı Sayısı			
Giden Öğretim Elemanı Sayısı			
Uluslararası Değişim Programlarına dahil olan program			

*Dış İlişkiler Ofisi tarafından doldurulacak

FARABİ	2015	2016	2017
İkili Anlaşma Yapılan Yükseköğretim Kurumu Sayısı			
Giden Öğrenci Sayısı			
Gelen Öğrenci Sayısı			
Gelen Öğretim Elemanı Sayısı			
Giden Öğretim Elemanı Sayısı			
Ulusal Değişim Programlarına dahil olan program sayısı			

*Dış İlişkiler Ofisi tarafından doldurulacak.

MEVLANA	2015	2016	2017
İkili Anlaşma Yapılan Yükseköğretim Kurumu Sayısı			
Ülke Sayısı			
Giden Öğrenci Sayısı			
Gelen Öğrenci Sayısı			
Gelen Öğretim Elemanı Sayısı			
Giden Öğretim Elemanı Sayısı			
Ulusal Değişim Programlarına dahil olan program sayısı			

*Dış İlişkiler Ofisi tarafından doldurulacak.

5.1.11- Öğretim Üyesi Yetiştirme Programı Hareketliliği

	Başka Üniversitelere Gönderilen Araş.Görevlisi	Başka Üniversiteden gelen Araş.Görevlisi
		6

5.1.12- Mezun Öğrenci sayıları

	Fakülteler	Yüksekokullar	Enstitüler	Meslek Yüksekokulları	Toplam
I. Öğretim	162				162
II. Öğretim					

5.2- Sağlık Hizmetleri

	YATAK SAYISI	HASTA SAYISI	TETKİK SAYISI
ACİL SERVİS HİZMETLERİ			
YOĞUN BAKIM			
KLİNİK			
AMELİYAT SAYISI			
POLİKLİNİK HASTASI SAYISI			
LABORATUAR HİZMETLERİ			
RADYOLOJİ ÜNİTESİ HİZMETLERİ			
NÜKLEER TIP BÖLÜMÜNDE VERİLEN HİZMETLER			
MEDİKO SOSYAL POLİKLİNİK HASTA SAYISI			

Ameliyat Hizmetleri		Doğum Vakaları	
Ameliyat Türü	Sayısı	Doğum türü	Sayısı
A Grubu (Büyük)		Müdahaleli Doğum	
B Grubu (Orta)		Normal Doğum	
C Grubu (Orta)			
D Grubu (Küçük)			
E Grubu (Küçük)			

Yoğun Bakım Üniteleri	Mevcut Yatak	Yatan Hasta Sayısı	Taburcu Sayısı	Yatılan Gün Sayısı	Ortalama Yatılan Gün Sayısı	Yatak İşgal Oranı (%)
Anestezi Yoğun Bakım						
KVC						
Nöroşirürji						
Pediyatri						
Koroner						
İç Hastalıkları						
Yanık Ünitesi						
Yenidoğan 1,2						
TOPLAM						

5.3-Sosyal Hizmetler

5.3.1.Barınma Hizmetleri (Sağlık Kültür Daire Başkanlığı ve barınma hizmeti veren birimler)

Barınma Hizmetinde Yararlanan Öğrenci Sayıları	
Üniversitemiz yurtlarında kalan öğrenci sayı	
Kredi ve Yurtlar Kurumunun yurtlarında kalan öğrenci sayısı	
Barınma desteği verilen Yabancı öğrenci sayısı	

*Sağlık Kültür Daire Başkanlığı ve barınma hizmeti veren birimler

5.3.2.Beslenme Hizmetleri

Öğrenciye ve Personele Sunulan Yemek Hizmetleri			
	Yenilen Yemek Sayısı	Öğrenci/Personel Sayısı	Öğrenci/personel başına düşen öğün sayısı
Öğrenci			
Personel			
Toplam			

*Sağlık Kültür Daire Başkanlığı ve beslenme hizmeti veren birimler

A-Birimin Amaç ve Hedefleri

STRATEJİK AMAÇLAR;	
FAKÜLTEMİZİN 2014-2018 DÖNEMİ STRATEJİK PLANINA AİT STRATEJİK AMAÇLAR:	
STRATEJİK AMAÇ 1-Eğitim-Öğretimin Kalitesini Geliştirmek	
<u>Hedefler:</u>	<u>Performans göstergeleri</u>
1. Düzenlenmiş ÇEP'te yetkinliklerle ilgili belirtke tablolarının öğretim üyelerinin en az %95'ini kapsayacak şekilde 2013 sonuna kadar hazırlanması	Belirtke tablolarının öğretim 2013 sonuna kadar hazırlanması
2. Uluslar arası tıp eğitim standartları ile oluşturulmakta olan müfredatın karşılaştırılarak 2014 yılı sonunda farkın %25 den az olmasının sağlanması	Uluslar arası tıp eğitim standartları ile farkın %25 den az olması
3. Tüm program değerlendirme araçlarının geliştirilmesi ve geri bildirimlerin toplanarak 2013 yılı sonuna kadar en az 1 kez denenmiş olması	Tüm program değerlendirme araçlarının en az 1 kez denenmiş olması
4. Çoklu ve güncel ölçme-değerlendirme yöntem ve gereçlerinin 2014 yılı sonuna kadar anabilim dallarının %30'unda kullanılmasının sağlanması	Anabilim dallarının %30'unda çoklu ve güncel ölçme değerlendirme yöntem ve gereçlerinin kullanılması
5. Öncelikli bölge sağlık sorunlarının tespit edilerek var olan farklılığın en az %90'nının 2015 yılı sonuna kadar programa yansıtılması	Bölge sağlık sorunlarının %90 müfredatta yer alması
6. Her bir dönemde eğitim programının %10'unun seçmeli ders ve serbest zaman yaratacak şekilde 2014 yılı sonuna kadar yeniden düzenlenmesi	Seçmeli ders ve serbest zaman için her dönemde %10luk zamanlama ayarlanması
7. İletişim becerilerinin geliştirilmesi ve kanıta dayalı tıp uygulamalarının eğitime programında 2014 yılı sonuna kadar yer almasının sağlanması	İletişim becerileri ve kanıta dayalı tıp uygulamalarının eğitim programında yer almış olması
8. Tıpta uzmanlık sınavında sorulan soruların amaçlarının tespit edilerek en az %75 oranında	TUS sorularının hedeflerinin

müfredatımızda yer almasının 2014 yılı sonuna kadar sağlanması	müfredatta yer alması
9. 2015 yıl sonuna kadar fakültemizde yapılmakta olan tüm sınavların ve her ders kurulu - staj başarılarının değerlendirilerek ilgili ders staj kurulu müfredatının gözden geçirilmesinin sağlanması	Kurul ve staj sonu değerlendirmeler ve programa yansımalarının raporlanması
10. Artan öğrenci kontenjanları ve sağlık bilimlerine yönelik yeni birimlerin hizmete sokulması nedeniyle eğitim öğretimin planlı ve uygun mekanlarda yapılmasında güçlük çekilmektedir. Bu darboğazı aşmak üzere aşağıda özellikleri belirlenen bir derslik bloğunun planlanması gerekmektedir.	
a. En az 400 er kişilik 2 adet amfi	Belirtilen mekanın fiziksel olarak kullanıma açılması
b. 600-700 kişilik bir konferans salonu	Belirtilen mekanın fiziksel olarak kullanıma açılması
c. En az 2 kata dağılmış 30 adet çok amaçlı derslik	Belirtilen mekanın fiziksel olarak kullanıma açılması
d. Eğitimcilerin hazırlık yapmasına yönelik bir hazırlık ofis birimi	Belirtilen mekanın fiziksel olarak kullanıma açılması
e. Bu kalabalığa yetecek tuvalet, lavabo birimlerini içermelidir	Belirtilen mekanın fiziksel olarak kullanıma açılması
STRATEJİK AMAÇ 2-Araştırma Kapasitesini Geliştirmek ve Teşvik Etmek	
Hedefler:	
1. 2014 şubat ayı itibarı ile fakültemizde yapılmış olan, son 2 yılda yapılmış uzmanlık, yüksek lisans ve doktora tezleri sayısının % 80'inden fazlasının yayına dönüştürülmesi sağlanacak	Yayın sayıları ve tezlerle bağlantısı
2. 2014 yılı sonu itibarı ile, gerçekleşmiş veya yayınlanmış bilimsel faaliyetlerin sunulduğu, yılda 2 kez çıkan bir bülten yayınlanacak	Bültenin çıkması
3. 2014 yılı sonu itibarı ile, fakülte öğretim üyelerimizin en az %50'sinin katılımıyla yılda en az bir kez	Eğitimin planlanması ve

olmak üzere makale yazım ve yayınlama teknikleri konusunda eğitim toplantıları düzenlenecek	uygulanması
4. 2015 yılı sonu itibarı ile, deney hayvanlarının ünitesinin yeniden yapılandırılması için mali fizibilite raporunun hazırlanıp idareye sunulacak.	Deney hayvanları yeniden yapılandırılması
STRATEJİK AMAÇ 3-Kalite Süreçlerini Benimsemiş Bir Yönetim Anlayışı	
<i>Doğrultusunda İnsan Kaynaklarının Geliştirilmesi</i>	
<u>Hedefler:</u>	
1. 2014 yılı sonuna kadar Kurumsal ölçekte meslek tabanlı oryantasyon rehberlerinin hazırlanması.	Hazırlanacak rehberler
2. 2014 yılı sonuna kadar tüm personelin niteliklerini izlemeye yönelik veri tabanının oluşturulması konusunda fizibilite raporunun hazırlanması.	Raporun oluşturulması
3. 2018 yılı sonuna kadar her yıl en az bir eğitici eğitimi ve hizmet içi eğitim programlarının yapırlılığının sağlanması.	Eğitim programları ve uygulamaları
4. 2014 yılı başlangıcı itibarı ile Tıpta Uzmanlık Kurulunun (TUK) öngördüğü kararlarının gerektirdiği tüm işlemlerinin(asistan karnesi,eğitim programı, eğitim danışmanı, tez danışmanı) eksiksiz olarak işlediğinin izlenmesi.	TUK uygulamaları izlem sonuçları
5. 2016 yılı sonuna kadar her anabilim dalında departman yapısının oluşturulması ve sekretery hizmetlerinin eksiksizliğinin sağlanması.	Sekreterlik birimlerinin oluşması
STRATEJİK AMAÇ 4-Finansal Kaynakların Geliştirilmesi	
<u>Hedefler:</u>	
1. Sponsorluk ve bağış sağlanabilmesi için Tıp Fakültesi Yardım Vakfına destek olmak üzere bir komisyon oluşturulması ve 2015 sonuna kadar üç yeni sponsor bulunması.	Komisyon oluşması ve sponsorlar bulunması
2. 2018 yılı sonuna kadar her yıl poliklinik başvuru sayılarını %5 arttırmak için alt yapının oluşturulması.	Poliklinik sayıları
3. Sertifikalı eğitimler düzenlemek amacıyla bir çalışma yapılarak 2015 yılı sonuna kadar en az bir adet sertifikalı eğitim programının açılmasının sağlanması.	Sertifikalı eğitim programları

4. Kurumun güçlü yönlerinin tanıtılmasına yönelik faaliyetlerin 2014 yılı sonuna kadar gerçekleştirilmesi.	Tanıtım çalışmaları dökümü
5. 2014 yılı sonuna kadar hizmetlerin geliştirilmesine yönelik faaliyetlerde bulunan bir dernek ve iktisadi işletmenin kurulması.	Kurulacak dernek ve işletme
STRATEJİK AMAÇ 5-Toplumsal Hizmetleri Geliştirmek	
Hedefler:	
1. KTÜ Uygulama Araştırma Merkezinin Son beş yıldaki istatistiklerinin sonucuna göre öncelikle hizmet talep edilen alanların belirlenmesi ve öne çıkan ilk üç alanda 2015 yılı sonuna kadar hizmet kapasitesinin en az %10 arttırılmasını sağlayacak planlamanın yapılması.	Hasta sayıları
2. Yatan ve ayaktan hasta memnuniyeti ile ilgili olarak yapılan anketlerin 2014 yılı sonuna kadar değerlendirilip, memnuniyet düzeyinin 2015 yılı sonuna kadar en az %10 arttırılmasının sağlanması.	Memnuniyet düzeyi
3. Çalışan memnuniyeti ile ilgili olarak yapılan anketlerin 2014 yılı sonuna kadar değerlendirilip, memnuniyet düzeyinin 2015 yılı sonuna kadar en az %10 arttırılmasının sağlanması	Memnuniyet düzeyi
4. 2014 yılı sonuna kadar Sağlık hizmeti almak üzere kurumumuza başvuracak kişilerin ulaşım ve park sorunlarının giderilmesine yönelik fizibilite çalışmalarının yapılması.	Hazırlanacak rapor, Park alanı, uygulama planı
5. 2014 sonuna kadar Bölgemizde sık görülen hastalıkların tanı ve tedavisini sağlamak amacıyla özel birimlerin oluşturulması.	Sık görülen hastalıklar listesi Kurulacak özel birimler
6. Laboratuvar hizmetlerinin kolaylaştırılması amacıyla Merkezi kan alma ünitesinin 2015 yılı sonuna kadar hizmete açılması.	Kan alma ünitesi kurulması
7. 2014 yılı sonuna kadar Toplumsal hizmetin geliştirilmesi amacıyla elektronik sağlık kayıt sisteminin işler hale getirilmesi.	Elektronik sağlık kayıt sistemi

STRATEJİK AMAÇ 6-Uluslararası Tanınırlığımızı Artırmak	
Hedefler:	
1. 2014 yılı sonuna kadar Öğretim elemanlarının akademik iletişimlerinde @ktu.edu.tr uzantılı e-posta adreslerinin kullanımının sağlanabilmesi için sorunların tespit edilerek gerekli teknik desteğin sağlanması ve kullanıcı sayısının her yıl en az %10 artırılması.	Öğretim üyesi sayısı
2. 2014 yılı sonuna kadar Üniversite WEB sayfasında uluslararası başarıların paylaşıldığı bir bölümün hazırlanması.	Web sayfası
3. 2018 yılı sonuna kadar en az bir uluslararası veya uluslararası katılımlı ulusal bilimsel aktivitenin Tıp Fakültesi bünyesinde yapılması.	Aktivite programı ve takvimi
4. 2018 yılı sonuna kadar en az bir yabancı öğretim üyesinin TÜBİTAK destekli programlardan yararlanılarak getirilmesinin sağlanması.	Getirilecek yabancı öğretim üyesi sayısı
5. 2018 yılı sonuna kadar her yıl Uluslararası tanınırlığı olan bir Türk asıllı öğretim üyesinin kısa süreli aktiviteler için davet edilmesi.	Davet edilecek öğretim üyesi sayısı
6. 2014 yılı sonuna kadar bir komisyon kurularak mevcut potansiyellerin tespitinin sağlanarak 2018 yılı sonuna kadar en az bir uluslararası çalıştay düzenlenmesi.	Çalıştay takvimi ve programı

III- FAALİYETLERE İLİŞKİN BİLGİ VE DEĞERLENDİRMELER

A-Mali Bilgiler

1- Bütçe Uygulama Sonuçları

1.1.Bütçe Giderleri

EKONOMİK DÜZEYDE 2016 ÖDENEK KULLANIM DURUMU				
	BAŞLANGIÇ ÖDENEĞİ	TOPLAM ÖDENEK	TOPLAM HARCAMA	GERÇEK. ORANI %
BÜTÇE GİDERLERİ TOPLAMI				
PERSONEL GİDERLERİ	36.494,500	40.453,300	40,453,018	%100
SGK DEVLET PRİMİ GİDERLERİ	5.731,060	5.885,200	5.880,981	%100
MAL VE HİZMET ALIMI GİDERLERİ	23.600	477,100	469,352	%98,38
CARİ TRANSFERLER				
SERMAYE GİDERLERİ				

*% Oranı (Toplam Harcama/Toplam ödenek) X 100 olarak hesaplanacaktır.

1.2. Bütçe Giderlerine İlişkin Açıklamalar (*Yapılan harcamaları ekonomik kod düzeyinde başlangıç ödeneği, yıl içerisindeki aktarma, ekleme gibi bütçe işlemleri, hangi tür gider gerçekleştirmeleri olduğu ve Ödenek ve gider arasındaki gerçekleşen farklar, nedenleri hakkında açıklayıcı bilgiye yer verilecektir.)

a)Personel Giderleri :

b)Sosyal Güvenlik Kurumlarına Devlet Primi Giderleri :

c)Mal ve Hizmet Alımı Giderleri:

d)Sermaye Giderleri:

2- Mali Denetim Sonuçları

B- Performans Bilgileri

1- Faaliyet ve Proje Bilgileri

Faaliyet Bilgileri

1.1.1.Kurum ve Diğer Kuruluşlar/ Üniversiteler Tarafından Düzenlenen Ulusal ve Uluslararası Bilimsel Toplantı Sayısı/Katılan sayısı

	Üniversitemiz tarafından düzenlenen ulusal ve uluslararası bilimsel toplantıların sayısı		Diğer Üniversiteler ve diğer kuruluşlar tarafından düzenlenen ulusal ve uluslararası bilimsel toplantılara katılan öğretim elemanlarının sayısı	
	Ulusal	Uluslararası	Ulusal	Uluslararası
Kongre			548	114
Sempozyum				
Konferans				
Panel				
Eğitim Semineri				
Açık Oturum				
Söyleşi				
Tiyatro				
Konser				
Sergi				
Toplam			548	114

1.2.Yayınlarla İlgili Faaliyet Bilgileri

YAYIN TÜRÜ		2016	2017
SCI, SSCI-Exp, AHCI Dergilerinde Yayımlanan Makale Sayıları (KTÜ adresli)		148	278
ULUSLARARASI KURULUŞLARA ÜYELİĞİ OLAN AKADEMİK PERSONEL SAYISI			
DERGİLERDE HAKEM OLARAK GÖREV YAPAN AKADEMİK PERSONEL	ULUSAL		
	ULUSLARARASI		40
	TOPLAM		318
PATENT (Alanında tescillenmiş patent)	ULUSAL		
	ULUSLARARASI		
	TOPLAM		
EDİTÖRLÜK (Ulusal ve Uluslar arası yayın evleri tarafından yayımlanan kitap/dergilerde)	ULUSAL	8	6
	ULUSLARARASI		
	TOPLAM		6
BİLDİRİLER YA DA ÖZETLERİN YER ALDIĞI KİTAP	ULUSAL		
	ULUSLARARASI		

	TOPLAM		
KİTAP (Ulusal ve Uluslar arası yayın evleri tarafından yayımlanan)	ULUSAL		15
	ULUSLARARASI		4
	TOPLAM		19
TEZLER	YÜKSEK LİSANS		
	DOKTORA	64	
	TOPLAM		
ÇEVİRİ	KİTAP	2	
	MAKALE		
	TOPLAM		
BİLDİRİ	ULUSAL	241	66
	ULUSLARARASI	206	13
	TOPLAM		79
AKADEMİK PERSONELİN ALDIĞI ÖDÜL SAYISI	ULUSAL	1	15
	ULUSLARARASI	7	
	TOPLAM		15

* Yayın bilgileri tüm birimler tarafından doldurulacak olup, bilgiler YÖKSİS te yer alan ve Akademik Teşvik puanının hesaplamasına esas veriler dikkate alınarak yazılacak.

1.3. Proje Bilgileri

İdari birimlerce yürütülen (Genel Sekreterlik/Bilimsel Araştırma Projeleri Birimi, Yapı İşleri ve Teknik Daire Başkanlığı, İdari ve Mali İşler Dairesi Başkanlığı, Kütüphane ve Dokümantasyon Daire Başkanlığı) yatırım projeleri uygulama

1.3.1. Bilimsel Araştırma Projeleri

BİLİMSEL ARAŞTIRMA PROJE BİLGİLERİ					
PROJELER	2016				
	Önceki Yıllardan Devreden Proje	Yıl İçinde Eklenen Proje	Toplam	Yıl İçinde Tamamlanan Proje	Özel Hesaplardan yıl içinde yapılan Harcama TL.
DPT					
TÜBİTAK	12		12	12	
A.B.					
BİLİMSEL ARAŞTIRMA PROJELERİ	2		2	2	
DİĞER	40	17	57	40	
TOPLAM					

2- Performans Sonuçları Tablosu

Birimler, 2016 yılı Performans Programında aşağıda yer alan ve kendi sorumlu oldukları "Performans Göstergelerinin" gerçekleşme sonuçlarını bu bölüme yazacaklardır. Sorumlu birimler kendileri ile ilgili hedef ve gerçekleşme arasındaki sapmaları **değerlendirme bölümünde** belirtmelidir.

2.1. 2016 Yılı Performans Programı Gerçekleşme Sonuçları

Hedeften Sorumlu Birim		Yapı İşleri Teknik Daire Başk., Kütüphane ve Dok. D.B., Sağlık Kültür Spor D.B.		
Performans Hedefi-1		Eğitim-Öğretim Altyapısının Geliştirilmesi		
Performans Göstergeleri		2016 Hedef	2016 Gerçekleşme	Gerçekleşme %
1	Yenilenen (büyük onarımı) yapılan bina sayısı	10		Gerçekleşme/Hedef*100
2	Derslik sayısı	610		
3	Laboratuvar sayısı	380		
4	Kütüphane salonlarının öğrenci kapasitesi	1.000		
5	Kütüphanedeki basılı kitap sayısı	115.000		
6	Kütüphane veri tabanı sayısı	70		
7	Öğrencilere yönelik spor etkinliklerinin sayısı	300		
8	Öğrencilere yönelik olarak düzenlenen sanatsal faaliyetlerin sayısı(Konser, söyleşi, tiyatro, sergi vb.)	125		
9	Öğrenci kulüplerinin sayısı	77		
10	Öğrenci yemekhanesinde iiaşe yardımı yapılan toplam öğrenci sayısı	2.980		
Değerlendirme : Birim olarak verilen hedeflerdeki sapmalara ilişkin değerlendirme yapılmalı.				

Hedeften Sorumlu Birim		Enstitüler		
Performans Hedefi-2		Lisansüstü Eğitim-Öğretimin Geliştirilmesi		
Performans Göstergeleri		2016 Hedef	2016 Gerçekleşme	Gerçekleşme %
1	Lisansüstü öğrenci sayısı	9.309		
2	Disiplinlerarası lisansüstü program sayısı	3		
3	Disiplinlerarası lisansüstü programlara başvuru yapan öğrenci sayısı	250		
4	Tezsiz yüksek lisans programlarının sayısı	11		
5	Tezsiz yüksek lisans programlarına başvuran öğrenci	1.310		

sayısı				
Değerlendirme : Birim olarak verilen hedeflerdeki sapmalara ilişkin değerlendirme yapılmalı.				
Hedeften Sorumlu Birim		Sürekli Eğitim Merkezi, Uzaktan Eğitim Uygulama ve Araştırma Merkezi		
Performans Hedefi-3		Sürekli Eğitim ve Uzaktan Eğitimin Geliştirilmesi ve Sürdürülmesi		
Performans Göstergeleri		2016 Hedef	2016 Gerçekleşme	Gerçekleşme %
1	SEM eğitimlerine katılan KTÜ öğrenci sayısı	225		
2	Kariyer tamamlamaya yönelik SEM tarafından açılan sertifika programı sayısı	40		
3	SEM eğitimlerinde görev alan akademisyen sayısı	45		
4	Uzaktan eğitimde açılan lisansüstü program sayısı	3		
Değerlendirme : Gösterge değerlerinde meydana gelen sapmalara ilişkin değerlendirme yapılmalı.				

Hedeften Sorumlu Birim		Dış İlişkiler Birimi (Erasmus, Farabi)		
Performans Hedefi-4		Öğrenci Değişim Programlarının Teşviki ve Desteklenmesi		
Performans Göstergeleri		2016 Hedef	2016 Gerçekleşme	Gerçekleşme %
1	Uluslararası değişim programına dahil olan bölüm sayısı	40		
2	Değişim programları ile Üniversitemize gelen yabancı öğrenci sayısı	35		
3	Değişim programları ile yurtdışındaki üniversitelere gönderilen öğrenci sayısı	260		
4	Uluslararası değişim programına dahil olan üniversite sayısı	140		
5	Ulusal değişim programına katılan lisans öğrenci sayısı	92		
6	Ulusal değişim programına dahil olan üniversite sayısı	104		
Değerlendirme : Gösterge değerlerinde meydana gelen sapmalara ilişkin değerlendirme yapılmalı.				

Hedeften Sorumlu Birim	Bilimsel Araştırma Projeleri Koordinasyon Birimi
-------------------------------	---

Performans Hedefi-5		Bilimsel arařtırmaların özendirilmesi ve desteklenmesi		
Performans Göstergeleri		2016 Hedef	2016 Gerçekleşme	Gerçekleşme %
1	Kurum içi destekli proje sayısı (önceki yıllardan devredenlerle birlikte)	520		
2	Kurum dışı (TÜBİTAK, San-Tez, AB) projeleri sayısı (önceki yıllardan devredenlerle birlikte)	125		
3	Öğretim üyesi başına düşen toplam proje sayısı	0,65		
<u>Değerlendirme :</u>				

Hedeften Sorumlu Birim		Sağlık Uygulama ve Arařtırma M., Dış Hekimliği F.		
Performans Hedefi-6		Sağlık Hizmetlerinde Kalitenin Artırılması ve Hizmet Çeşitliliğinin Sağlanması		
Performans Göstergeleri		2016 Hedef	2016 Gerçekleşme	Gerçekleşme %
1	Ayaktan hasta sayısı	580.000		
2	Yatan hasta sayısı	50.000		
3	Doluluk oranı	95,00		
4	Ortalama kalış (gün)	2,50		
5	Ameliyat sayısı	80.000		
6	Hasta memnuniyet oranı	85		
<u>Değerlendirme :</u> Gösterge değerlerinde meydana gelen sapmalara ilişkin değerlendirme yapılmalı.				
Hedeften Sorumlu Birim		Öğrenci İşleri Daire Başkanlığı		
Performans Hedefi-7		Yabancı Uyruklu Öğrenci Sayısının Artırılması		

Performans Göstergeleri		2016 Hedef	2016 Gerçekleşme	Gerçekleşme %
1	Yabancı Uyruklu Öğrenci Sayısı	1.600		
Değerlendirme : Gösterge değerlerinde meydana gelen sapmalara ilişkin değerlendirme yapılmalı.				

IV- KURUMSAL KABİLİYET ve KAPASİTENİN DEĞERLENDİRİLMESİ

Bu bölümde idarelerin, teşkilat yapısı, organizasyon yeteneği, teknolojik kapasite unsurları açısından içsel durum değerlendirmesi sonuçlarına ve yıl içinde tespit edilen üstün ve zayıf yönleri yer verilir.

Stratejik planı olan idareler, stratejik plan çalışmalarında kuruluş içi analiz çerçevesinde tespit ettikleri güçlü- zayıf yönleri hakkında faaliyet yılı içerisinde kaydedilen ilerlemelere ve alınan önlemlere yer verirler.

A- Üstünlükler

2014-2018 Stratejik Planında belirtilen hususlar

B- Zayıflıklar

2014-2018 Stratejik Planında belirtilen hususlar

C- Değerlendirme

V- ÖNERİ VE TEDBİRLER

İÇ KONTROL GÜVENCE BEYANI

Harcama yetkilisi olarak yetkim dâhilinde;

Bu raporda yer alan bilgilerin güvenilir, tam ve doğru olduğunu beyan ederim.

Bu raporda açıklanan faaliyetler için idare bütçesinden harcama birimimize tahsis edilmiş kaynakların etkili, ekonomik ve verimli bir şekilde kullanıldığını, görev ve yetki alanım çerçevesinde iç kontrol sisteminin idari ve mali kararlar ile bunlara ilişkin işlemlerin yasallık ve düzenliliği hususunda yeterli güvenceyi sağladığını ve harcama birimimizde süreç kontrolünün etkin olarak uygulandığını bildiririm.

Bu güvence, harcama yetkilisi olarak sahip olduğum bilgi ve değerlendirmeler, iç kontroller, iç denetçi raporları ile Sayıştay raporları gibi bilgim dâhilindeki hususlara dayanmaktadır.

Burada raporlanmayan, idarenin menfaatlerine zarar veren herhangi bir husus hakkında bilgim olmadığını beyan ederim. (25.01.2018)

Prof. Dr. Mustafa İMAMOĞLU

Dekan