

KARADENİZ TEKNİK ÜNİVERSİTESİ
Diş Hekimliği Fakültesi
2020 Birim Faaliyet Raporu



Ocak 2021 Trabzon



İÇİNDEKİLER

ÜST YÖNETİCİ SUNUŞU	3
I- GENEL BİLGİLER.....	4
A- Misyon ve Vizyon.....	4
B- Yetki, Görev ve Sorumluluklar.....	4
C- İdareye İlişkin Bilgiler.....	6
1- Fiziksel Yapı	7
1.1 Karadeniz Teknik Üniversitesi Taşınmazlarının Dağılımı	7
1.2 Karadeniz Teknik Üniversitesi Kapalı Alanlar	7
1.3 Eğitim Alanlarının Teknolojik Donanımı	7
1.4 Taşıtlar.....	8
1.5 Sosyal Alanlar.....	8
1.6 Hizmet Alanları.....	8
1.7 Hastane Alanları.....	8
2- Örgüt Yapısı.....	9
3- Bilgi ve Teknolojik Kaynaklar	10
3.1 Kullanılan Bilişim Sistemleri	10
3.2 Yazılımlar ve Bilgisayarlar	10
3.3 Kütüphane Kaynakları	10
3.4 Diğer Bilgi ve Teknolojik Kaynaklar	10
4- İnsan Kaynakları	11
4.1 Akademik Personel.....	11
4.2 Öğretim Elemanına Düşen Öğrenci Sayısı.....	11
4.3 Yabancı Uyruklu Akademik Personel.....	11
4.4 Diğer Üniversitelerde Görevlendirilen Akademik Personel.....	11
4.5 Birimler Düzeyinde Öğretim Elemanı Sayıları.....	11
4.6 Başka Üniversitelerden Üniversitemizde Görevlendirilen A.Personel....	11
4.7 Akademik Personelin Yaş İtibarıyla Dağılımı.....	11
4.8 İdari Personel.....	12
4.9 İdari Personelin Eğitim Durumu.....	12
4.10 İdari Personelin Hizmet Süresi.....	12
4.11 İdari Personelin Yaş İtibarı ile Dağılımı.....	12
4.12 Personelin Cinsiyet Dağılımı.....	13
4.13 Sözleşmeli Personel ve İşçiler.....	13
4.14 Yıllar İtibarı ile Personel Sayılarının Dağılımı.....	13
5- Sunulan Hizmetler	13
5.1 Eğitim Öğretim Hizmetleri.....	13
5.2 Sağlık Hizmetleri.....	15
5.3 Sosyal Hizmetler.....	16
5.4 Araştırma Hizmetleri.....	16
5.5 Kültür Hizmetleri.....	17
5.6 Bilgi İşlem ve Kütüphane Hizmetleri.....	17



5.7 Spor Hizmetleri.....	17
5.8 Öğrenci Kulüpleri Faaliyetleri.....	17
5.9 Eğitim Öğretimle İlgili Diğer İdari Faaliyetler.....	17
5.10 Talep, Şikayet ve İhbarlar.....	17
6- İç Kontrol ve Kalite Güvence Sistemi	18
6.1 Yönetim ve İç Kontrol Sistemi.....	18
6.2 Kalite Güvence Sistemi.....	20
II- AMAÇ ve HEDEFLER.....	21
A- İdarenin Amaç ve Hedefleri	21
B- 2019-2023 Stratejik Plan 2019 Yılı İzleme ve Değerlendirmesi	22
III- FAALİYETLERE İLİŞKİN BİLGİ VE DEĞERLENDİRMELER.....	24
A- Mali Bilgiler	24
1- Bütçe Uygulama Sonuçları	24
1.1 Bütçe Giderleri.....	24
1.2 Bütçe Giderlerine İlişkin Açıklamalar.....	24
2- Mali Denetim Sonuçları	25
2.1 İç Denetim.....	25
2.2 Dış Denetim.....	25
B- Performans Bilgileri	26
1- Faaliyet ve Proje Bilgileri	26
1.1 Faaliyet Bilgileri.....	26
1.2 Yayınlarla İlgili Faaliyet Bilgileri.....	27
1.3 Ödüller.....	28
IV- KURUMSAL KABİLİYET ve KAPASİTENİN DEĞERLENDİRİLMESİ.....	29
A- Üstünlükler	29
B- Zayıflıklar	29
C- Fırsatlar	29
D-Tehditler.....	29
V- ÖNERİ VE TEDBİRLER	29



BİRİM YÖNETİCİSİ SUNUŞU

17.06.2003 yılında kurulan fakültemizde 25.09.2006 tarihi itibarıyla eğitim-öğretime başlanmıştır. Kuruluşundan itibaren 2019-2020 eğitim-öğretim yılı mezunları da dahil olmak üzere 673 diş hekimi fakültemizden mezun olurken, 548 öğrencimiz halen eğitim-öğretimine devam etmektedir.

Karadeniz Teknik Üniversitesi Diş Hekimliği Fakültesi'nin temel amacı; Etik değerlere uyan, günümüz teknolojisini bilen ve uygulayan yetkin diş hekimleri ve akademisyenler yetiştirmek, yapılan nitelikli araştırmalarla yeni bilgiler üretmek bunları yaygın ve gerektiğinde sorgulayan ve çözüm üreten düşünce yapısı oluşturarak diş hekimliği bilimine katkıda bulunmak ve halkımıza tedavi edici sağlık hizmetleri sunmaktır. Fakültemizde; halkımızın ağız ve diş sağlığı gereksinimlerini en üst seviyede karşılayabilen, yeniliklere açık, meslek etiğine ve hasta haklarına saygılı ve sorumluluk sahibi diş hekimleri, uzman diş hekimleri ve akademisyenler yetiştirilmektedir.

Misyonumuzun gereği topluma kaliteli ağız ve diş sağlığı hizmeti sunmak, fakültemizde rutin hasta tedavileri yanında özellikle engelli çocuk ve erişkinlere ve diş hekimi fobisi olan çocuklara yönelik olarak KTÜ Farabi Hastanesi ameliyathanelerinde genel anestezi altında diş tedavi işlemleri yapılmakta olup, bölgemizde bu hizmeti sağlayabilen en ileri merkezler olma sorumluluğunu taşımaktayız. Ayrıca genel anestezi altında çene cerrahisi girişimi gerektiren hastaların ameliyatları, Sağlık Bakanlığına bağlı Trabzon Kanuni Eğitim ve Araştırma Hastanesi ile yapılan protokol çerçevesinde ortaklaşa yapılmaktadır. Bir diğer görevimiz olan bilimsel araştırma-proje ve yayın çalışmalarımız da devam etmektedir.

Başarılarımız ve Farkımız; Fakültemiz modern diş hekimliği eğitiminde kullanılan bütün olanakları sağlamaktadır. Fakültemiz öğrencileri eğitim hizmetlerinde Ülkemizde ilk olan simultane demo görüntüleme sistemine sahip fantom laboratuvarında eğitim görmektedir. Dental tomografi ve dijital radyografi üniteleri ile birkaç saat içinde estetik porselen restorasyonlar (lamine, kron, köprü, dolgu) yapmayı sağlayan CAD-CAM sistemi, Sert ve yumuşak doku lazer cihazlarının bulunduğu lazer kliniği, Mikroskop altında endodontik tedavilerin yapıldığı mikro-endodonti kliniği ve sedasyon/genel anestezi altında diş tedavisi uygulamaları gibi sahip olduğumuz bir çok imkanlarımız bizi uluslararası standartla uyumlu hale getirmektedir.

Üniversitemiz 2019-2023 Stratejik Planında yer alan hedeflerden biri de akredite program sayısını artırmaktır. Şeffaflık ve hesap verebilirlik ilkesi doğrultusunda 2021 yılında kalite ve akreditasyon çalışmalarına özel bir önem vereceğiz.

Yukarıdaki gelişmelerden ve aşağıdaki verilerden anlaşılacağı gibi ülkemizin ve fakültemizin mevcut ekonomik ve insan kaynakları en rasyonel şekilde kullanılarak azami verim elde edilmeye çalışılmaktadır. 5018 sayılı Kamu Mali Yönetimi ve Kontrol Kanununun hesap verme sorumluluğu çerçevesinde Fakültemiz 2020 Yılı Faaliyet Raporumuzu kamuoyunun bilgisine sunar, fakültemizin gelişmesine ve faaliyetlerin gerçekleşmesine katkı verenlere çok teşekkür ederim.

Saygılarımla,

Prof. Dr. Tamer TAŞDEMİR
DEKAN



I- GENEL BİLGİLER

A- Misyon ve Vizyon

Misyon

Etik değerlere uyan, günümüz teknolojisini bilen ve uygulayan yetkin diş hekimleri ve akademisyenler yetiştirmek, yapılan nitelikli araştırmalarla yeni bilgiler üreterek bunları yaygın ve gerektiğinde sorgulayan ve çözüm üreten düşünce yapısı oluşturarak diş hekimliği bilimine katkıda bulunmak ve toplumun ağız-diş sağlığı gereksinimlerini en üst düzeyde karşılamaktır.

Vizyon

İnsan haklarına saygılı, ulusal ve uluslararası alanda yetkin ve tercih edilen diş hekimleri yetiştiren, lisans ve lisansüstü çalışmaları ile gündemde kalan ve toplumun ağız-diş sağlığı gereksinimlerine en üst seviyede cevap verebilen bir eğitim ve sağlık kuruluşu olmaktadır.

B- Yetki, Görev ve Sorumluluklar

Fakültemiz, eğitim-öğretim, bilimsel araştırma, yayın yapan, ağız ve diş sağlığı alanında tedavi hizmetleri sunan bir yükseköğretim kurumu olarak Karadeniz Teknik Üniversitesi Rektörlüğü bünyesinde 28.03.1983 tarihli ve 2809 sayılı Kanunun değişik ek 30 uncu maddesine göre, Milli Eğitim Bakanlığı'nın 09.06.2003 tarihli ve 14407 sayılı teklifi üzerine, Bakanlar Kurulu'nca 17.06.2003 tarihinde kurulmuştur.

Dekan: Fakültemiz Klinik Bilimler Bölümü Endodonti Anabilim Dalı öğretim üyesi Prof. Dr.Tamer TAŞDEMİR, 2547 sayılı kanunun 16. maddesinin (a) fıkrası uyarınca Yükseköğretim Kurulu Başkanlığının 11.12.2020 gün ve 1003-79696 sayılı yazısı ile Dekan olarak atandığı bildirilmiş, 18.12.2020 tarihinde görevine başlamıştır.

Dekanın görev ve sorumlulukları;

- Fakülte kurullarına başkanlık etmek, fakülte kurullarının kararlarını uygulamak ve fakülte birimleri arasında düzenli çalışmayı sağlamak,
- Her öğretim yılı sonunda ve istendiğinde fakültenin genel durumu ve işleyişi hakkında rektöre rapor vermek,
- Fakültenin ödenek ve kadro ihtiyaçlarını gerekçesi ile birlikte rektörlüğe bildirmek, fakülte bütçesi ile ilgili öneriyi fakülte yönetim kurulunun da görüşünü aldıktan sonra rektörlüğe sunmak,
- Fakültenin birimleri ve her düzeydeki personeli üzerinde genel gözetim ve denetim görevini yapmak,
- Bu kanun ile kendisine verilen diğer görevleri yapmak.
- Fakültenin ve bağlı birimlerinin öğretim kapasitesinin rasyonel bir şekilde kullanılmasında ve geliştirilmesinde gerektiği zaman güvenlik önlemlerinin alınmasında, öğrencilere gerekli sosyal hizmetlerin sağlanmasında, eğitim -öğretim, bilimsel araştırma ve yayını faaliyetlerinin düzenli bir şekilde yürütülmesinde, bütün faaliyetlerin gözetim ve denetiminin yapılmasında, takip ve kontrol edilmesinde ve sonuçlarının alınmasında Rektöre karşı birinci derecede sorumludur.

Dekan Yardımcısı: Fakültemiz Klinik Bilimler Bölümü Protetik Diş Tedavisi Anabilim Dalı Öğretim Üyesi Prof. Dr. Fatih Mehmet KORKMAZ ve Endodonti Anabilim Dalı Öğretim Üyesi Doç. Dr. Davut ÇELİK Dekan tarafından kendisine çalışmalarında yardımcı olmak üzere Dekan Yardımcısı olarak atanmışlardır.



Fakülte Kurulu: Akademik bir organ olup, üç yıllığına Profesörlerin kendi aralarından seçtikleri üç, Doçentlerin kendi aralarından seçtikleri iki, Dr.Öğr. Üyelerinin kendi aralarından seçtikleri bir öğretim üyesinden oluşmuştur. Her eğitim-öğretim yılının yarıyılı başında ve sonunda toplanır. Ayrıca eğitim-öğretim, bilimsel araştırma ve yayın faaliyetlerini ve bu faaliyetlerle ilgili esasları, plan, program ve eğitim-öğretim takvimini kararlaştırmak, Fakülte Yönetim Kuruluna üye seçmek, Kanun ve Yönetmeliklerle verilen diğer işlerde karar almak üzere Dekanın gerekli gördüğü durumlarda toplanılır. Alınan kararlar uygulanabilmesi için Rektörlük Makamına sunulur.

Fakülte Yönetim Kurulu: İdari faaliyetlerde Dekana yardımcı bir organ olup, Dekanın başkanlığında Fakülte Kurulunun üç yıl için seçtiği; üç Profesör, iki Doçent ve bir Dr. Öğr. Üyesinden oluşmuştur. Fakülte Yönetim Kurulu Dekanın çağrısı üzerine toplanır. Gerekli gördüğü hallerde geçici çalışma grupları, eğitim-öğretim koordinatörlükleri kurar ve bunların görevlerini düzenler. Böylelikle Fakültenin eğitim-öğretim plan ve programları ile akademik takvimin uygulanmasını sağlar. Fakültenin yatırım, program ve bütçe tasarısını onaylar. Dekanın fakülte yönetimi ile ilgili getireceği bütün işlerde karar alır. Öğrencilerin kabulü, ders intibakları, mezuniyetleri, eğitim-öğretim ve sınavlarına ait işlemler hakkında karar verir. Ayrıca Kanun ve Yönetmeliklerle verilen diğer görevlerin yürütülmesinde Dekana yardımcı olur.

Bölüm Başkanı: Dekan tarafından Bölümün aylıklı profesörleri, bulunmadığı takdirde doçentleri, doçent de bulunmadığı takdirde doktor öğretim üyeleri arasından önerilir ve Rektör tarafından 3 yıl süre ile atanır.

Fakültemiz, Klinik Bilimler ve Temel Diş Hekimliği Bilimleri olmak üzere iki Bölümden oluşmaktadır.

Anabilim Dalı Başkanı: İlgili Anabilim Dalında görevli Profesörlerin, bulunmadığı takdirde Doçentlerin, bulunmadığı takdirde Dr.Öğr. Üyelerinin arasından, o anabilim dalında görevli öğretim üyelerince seçilir. Atamalar Dekan tarafından yapılır ve Rektörlük Makamına bildirilir.

Anabilim Dallarını eğitim-öğretim ve uygulama faaliyetlerinin yürütüldüğü birimlerdir.

Klinik Bilimler Bölümü Sekiz Anabilim Dalı Başkanlığından oluşmaktadır.

- Ağız, Diş ve Çene Radyolojisi Anabilim Dalı
- Ağız, Diş ve Çene Cerrahisi Anabilim Dalı
- Protetik Diş Tedavisi Anabilim Dalı
- Restoratif Diş Tedavisi Anabilim Dalı
- Endodonti Anabilim Dalı
- Ortodonti Anabilim Dalı
- Pedodonti Anabilim Dalı
- Periodontoloji Anabilim Dalı

Fakülte Sekreteri: Gerçekleştirme Görevlisi, İdari ve Sürekli İşçi personel ve İdari Birimlerin işleyişinden sorumludur.

Fakültemizin kurulmasındaki hedefler; çağdaş standartlarda bir eğitim modeliyle diş hekimi ve uzman diş hekimi yetiştirmek, diş hekimliği bilimine katkı sağlayacak bilimsel araştırmalar yapmak ve bölge halkına yüksek kalitede ağız ve diş sağlığı hizmeti sunmaktır.

Kanun, Yönetmelik, Yönerge ve Kararlar;

- 2547 Sayılı Yükseköğretim Kanunu
- 657 Sayılı Devlet Memurları Kanunu
- 2914 sayılı Yüksek Öğretim Personel Kanunu
- Üniversitelerde Akademik Teşkilat Yönetmeliği



- 4982 Sayılı Bilgi Edinme Hakkı Kanunu
- 5510 Sayılı Sosyal Sigortalar ve Genel Sağlık Sigortası Kanunu
- 5018 Sayılı Kamu Mali Yönetimi ve Kontrol Kanunu
- 4734 Sayılı Kamu İhale Kanun
- 4857 Sayılı İş Kanunu
- Öğretim Üyeliğine Yükseltme ve Atanma Yönetmeliği
- Öğretim Üyesi Dışındaki Öğretim Elemanlarının atanma Yönetmeliği
- Mal Bildiriminde Bulunulması Hakkında Yönetmelik
- Kamu Görevlileri Etik Davranış İlkeleri İle Başvuru Usul Ve Esasları Hakkında Yönetmelik
- Akademik Teşvik Ödeneği Yönetmeliği
- Tıpta ve Diş Hekimliğinde Uzmanlık Eğitimi Yönetmeliği
- KTÜ Diş Hekimliği Fakültesi Eğitim-Öğretim ve Sınav Yönetmeliği
- Taşınır Mal Yönetmeliği
- Yükseköğretim Kurumları Öğrenci Disiplin Yönetmeliği
- KTÜ Yatay Geçiş Senato Esasları Yönergesi
- KTÜ Ders Muafiyeti ve Uyum İşlemleri Yönergesi
- Tıpta ve Diş Hekimliğinde Uzmanlık Kurulu Kararları (TUK)
- Resmi Yazışma Kuralları

C- İdareye İlişkin Bilgiler

KURULUŞ VE TARİHSEL GELİŞİM

17.06.2003 yılında kurulan fakültemizde 2006-2007 eğitim-öğretim yılında 25.09.2006 Tarihi itibariyle eğitim-öğretime başlanmıştır. Fakültemizde en gelişmiş yöntem ve tekniklerin ışığında ülkemiz insanının ağız sağlığı gereksinimlerini sağlayabilecek, yeniliklere açık, meslek etiğine ve hasta haklarına saygılı, sorumluluk sahibi diş hekimleri, uzmanlar ve akademisyenler yetiştirilmektedir. Fakültemiz *KLİNİK BİLİMLER BÖLÜMÜ* ve *TEMEL DİŞ HEKİMLİĞİ BİLİMLERİ BÖLÜMÜ* olmak üzere 2 Bölümden oluşmaktadır. Klinik Bilimler Bölümüne bağlı aşağıda belirtilen 8 Anabilim Dalında eğiti-öğretim, Uzmanlık alanında Uzman Diş Hekimliği eğitimi ve hasta tedavi hizmetleri verilmektedir.

A-KLİNİK BİLİMLER BÖLÜMÜ

- 1-Ağız, Diş ve Çene Radyolojisi Anabilim Dalı
- 2-Ağız, Diş ve Çene Cerrahisi Anabilim Dalı
- 3-Endodonti Anabilim Dalı
- 4-Ortodonti Anabilim Dalı
- 5-Pedodonti Anabilim Dalı
- 6-Periodontoloji Anabilim Dalı
- 7-Restoratif Diş Tedavisi Anabilim Dalı
- 8-Protetik Diş Tedavisi Anabilim Dalı

B-TEMEL DİŞ HEKİMLİĞİ BÖLÜMÜ

Temel Diş Hekimliği Bölümünde henüz eğitim-öğretim ve hasta tedavisi hizmetine başlanmamıştır.



1- Fiziksel Yapı

1.1. Karadeniz Teknik Üniversitesi Taşınmazlarının Dağılımı (*)

1.2. Dış Hekimliği Fakültesinin Kapalı Alanların Dağılımı (*)

DİŞ HEKİMLİĞİ FAKÜLTESİ	İDARİ ALANLAR				EĞİTİM ALANLARI				ARAŞTIRMA ALANLARI						
	AKADEMİK		İDARİ		DERSLİK		AMFİ		LABORATUVARLAR				KÜTÜPHANE (Okuma Salonu)		
	Mekan Sayısı	m2	Mekan Sayısı	m2	Mekan Sayısı	m2	Mekan Sayısı	m2	Eğitim Labor.		Tematik Labor.		Mekan Sayısı	m2	
									Mekan Sayısı	m2	Mekan Sayısı	m2			
	33	529	20	287	4	447	-	-	1	24	-	-	-	-	
SOSYAL ALANLAR								SAĞLIK ALANLARI		DİĞER HİZMET ALANLARI				DİĞER ALANLARI	
YEMEKHANE		ÖĞRENCİ KULÜPLERİ		KANTİN KAFETERYA		KONGRE-KONFERANS		SAĞLIK		DEPO		ARŞİV-ATÖLYE-AMBAR		SİRKÜLASYON-TEŞİSAT -wc	
Mekan Sayısı	m2	Mekan Sayısı	m2	Mekan Sayısı	m2	Mekan sayısını	m2	Mekan sayısını	m2	Mekan sayısını	m2	Mekan Sayısını	m2	Mekan Sayısını	m2
-	-	-	-	1	16	2	49	44	1876	16	138	4	190	88	1865

1.3 Eğitim Alanlarının Teknolojik Donanımı

	Derslik Sayısı (Anfi+Sınıf), Bilgisayar Laboratuvarı	Projeksiyon Cihazı Olan Derslik, Bilgisayar Laboratuvarı sayısı	Dersliklerde ve Laboratuvarlarda Projeksiyon Cihazı Oranı (Projeksiyon Cihazı Olan Derslik, Laboratuvar Sayısı /Derslik, Laboratuvar Sayısı)*100	Akıllı Tahta Olan Derslik, Bilgisayar Laboratuvarı Sayısı	Dersliklerdeki Akıllı Tahta Oranı (Akıllı Tahtası Olan Derslik, Laboratuvar Sayısı / Derslik, Laboratuvar Sayısı) *100
Derslik Sayısı (Amfi+Sınıf)	4	4	4/4*100=100	-	-
Bilgisayar Laboratuvarı ve Ders Verilen Diğer Lab.	2	-	-	-	-



1.4. Taşıtlar

1.5- Sosyal Alanlar

1.5.1 Yemekhaneler, Kantinler ve Kafeteryalar(*)

1.5.2 Eğitim ve Dinlenme Tesisleri / Misafirhaneler (*)

1.5.3 Öğrenci Yurtları (*)

1.5.4 Lojmanlar (*)

1.5.5 Spor Tesisleri

1.5.6 Kongre ve Kültür Merkezleri/Çok Amaçlı Salonlar (*)

Birim Adı	Kampüs Adı	Toplantı Salonu, Konferans Salonu, Eğitim Salonu		
		Salon Adı	Alan (m ²)	Kapasite (Kişi)
Dış Hekimliği Fakültesi	Kanuni Yerleşkesi	1	21	15

1.6- Hizmet Alanları

1.6.1 Akademik/İdari Personel Hizmet Alanları (*)

	Sayısı(Adet)	Alanı(m ²)	Kullanan Sayısı (Kişi)
Akademik Personel Çalışma Odası	33	529	124
İdari Personel Çalışma Odası	20	287	25
Toplam	53	816	149

1.6.2 Kütüphane Hizmet Alanları (*, **)

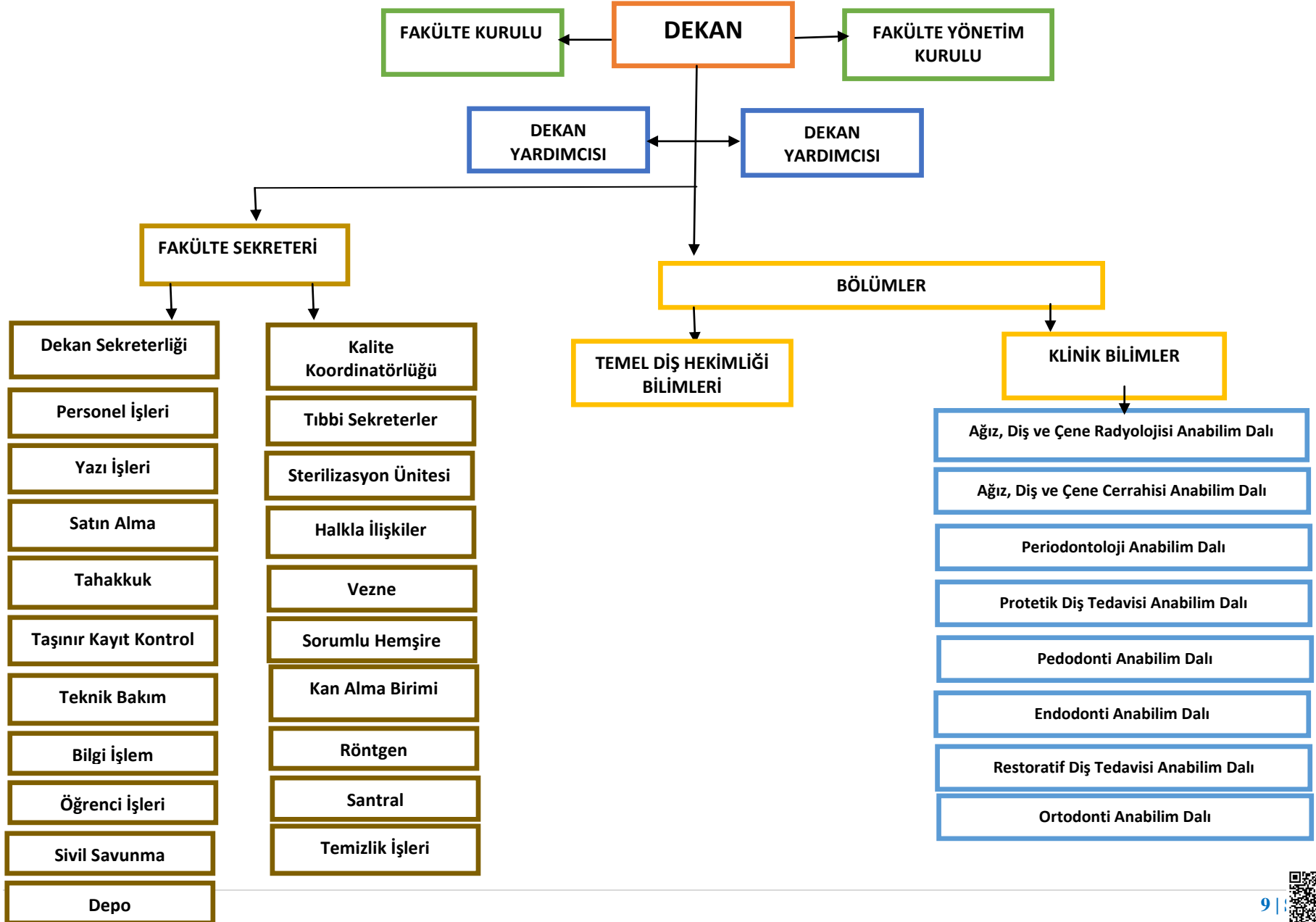
1.7 Hastane Alanları (*)

Hastane Alanları

Birim/Ünite	Sayı (Adet)	Kapalı Alan(m ²)
Acil Servis	-	-
Yoğun Bakım	-	-
Ameliyathane	2	84
Klinik	14	644
Laboratuvar	1	80
Radyoloji Alanı	1	105
Eczane	-	-
Nükleer Tıp Alanı	-	-
Mutfak	-	-
Çamaşırhane	1	5
Teknik Servis	-	-
Kazan Dairesi	-	-
Poliklinikler	-	-
İdari Bürolar	13	214
Klima Daireleri	-	-
Radyasyon Onk.Ünit.	-	-
Hemodiyaliz	-	-
Yemekhaneler	-	-
Başhekimlik	-	-
Depo	3	104
Temel Tıp Bilimleri Eski Binası	-	-
Ortak Alanlar	8	545
Radyoloji Departmanı	-	-
Mrk.Sterilizasyon Ünit.+Tüp Bebek Ünit.Mrk.Otomasyon Depo Binası	1	95
TOPLAM	44	1876



2- Örgüt Yapısı



3 - Bilgi ve Teknolojik Kaynaklar

3.1 Kullanılan Bilişim Sistemleri (*)

Birimler	Bilişim Sisteminin Adı	Kullanıcı Sayı
Mali İşler	Harcama Yönetim Sistemi (HYS)	-
	Kamu Harcama ve Muhasebe Bilişim Sistemi (KBS)	4
	Taşınır Kayıt ve Yönetim Sistemi (TKYS)	1
	Elektronik Kamu Alımları Platformu (EKAP)	2
	Döner Sermaye Mali Yönetim Sistemi (DMIS)	7
	Bütçe Yönetim Enformasyon Sistemi (E- BÜTÇE)	2
	Sosyal Güvenlik Kurumu Borç Sorgulama İşlemleri (E-SGK)	2
	Web Tabanlı Saymanlık Otomasyon Sistemi (Say2000i)	-
	Bütünleşik Kamu Mali Sistemi	1
	F2 Formu Hazırlama Platformu	2
	Ödenek Takip Uygulaması (22/d)	2
	Hastane Bilgi Yönetim Sistemi (HBYS)	1
	Mekan Yönetim Sistemi	1
Yönetim İşleri	Elektronik Belge Yönetim Sistemi (EBYS)	162
	Stratejik Plan Bilgi Yönetim Sistemi (SPBYS)	3
	Toplu SMS ve Mesaj Gönderme Sistemi (TMESAJ)	2
Eğitim İşleri	Bilgi Yönetim Sistemi (BYS)	125
	Sınav Yönetim Sistemi	2
	Mezun Bilgi Sistemi (MBS)	3

3.2 Yazılımlar ve Bilgisayarlar (*)

Cinsi	Kullanımda Olan			Depoda bulunan	Toplam
	İdari Amaçlı (Adet)	Eğitim Amaçlı (Adet)	Araştırma Amaçlı (Adet)		
<u>Yazılım (Hazır program, lisans gibi)</u>	1	-	-	-	1
Masa Üstü Bilgisayar	23	125	8	-	159
Taşınabilir (Dizüstü) Bilgisayar	3	-	1	-	4

3.3 Kütüphane Kaynakları (*)

3.4 Diğer Bilgi ve Teknolojik Kaynaklar

Cinsi	İdari Amaçlı (Adet)	Eğitim Amaçlı (Adet)	Araştırma Amaçlı (Adet)	Cinsi	İdari Amaçlı (Adet)	Eğitim Amaçlı (Adet)	Araştırma Amaçlı (Adet)
Akıllı Tahta	-	-	-	Faks	2	-	-
Projeksiyon	1	5	-	Fotoğraf mak.	-	-	3
Slayt makinesi	-	-	-	Kameralar	32	-	-
Tepegöz	-	-	-	Televizyonlar	16	-	-



Episkop	-	-	-	Tarayıcılar	2	-	-
Barkot Okuyucu	2	-	-	Müzik Setleri	1	-	-
Baskı makinesi	1	-	-	Mikroskoplar	-	-	-
Fotokopi makinesi	1	2	-	DVD'ler	-	-	-
Optik Okuyucu	-	1	-	Güç Kaynağı	1	-	-

4- İnsan Kaynakları(*)

4.1 Akademik Personel

	Yıllar İtibarıyla		
	2018	2019	2020
Profesör	3	6	7
Doçent	12	8	7
Doktor Öğretim Üyesi	8	13	14
Öğretim Üyeleri Toplamı	23	27	28
Öğretim Görevlisi			
Okutman			
Çevirici			
Eğitim-Öğretim Planlamacı			
Uzman			
Araştırma Görevlisi	93	97	102
Öğretim Üyesi Dışındaki Akademik Personel Toplamı			
Genel Toplam	116	124	130

4.2 Öğretim Elemanına Düşen Öğrenci Sayısı

	2018	2019	2020
Bir Öğretim Üyesine Düşen Öğrenci Sayısı	27	25	20
Öğretim Elemanına Düşen Öğrenci Sayısı			

4.3 Yabancı Uyruklu Akademik Personel

4.4 Diğer Üniversitelerde Görevlendirilen Akademik Personel

4.5 Birimler Düzeyinde Öğretim Elemanı Sayıları

4.6 Başka Üniversitelerden Üniversitemizde Görevlendirilen Akademik Personel

Adı ve Soyadı	Çalıştığı Fakülte Bölüm	Geldiği Üniversite	Kanun No
Prof. Dr. Çiğdem ŞAHİN BAŞFIRINCI	İletişim Fakültesi Halkla İlişkiler ve Reklamcılık Bl.	Trabzon Üniversitesi	40/a
Dr. Öğr.Üyesi Özge ATIL KAYA	Hukuk Fakültesi Kamu Hukuku Bölümü	Trabzon Üniversitesi	40/a

4.7 Akademik Personelin Yaş İtibarıyla Dağılımı

Akademik Personelin Yaş İtibarıyla Dağılımı

	21-25 Yaş	26-30 Yaş	31-35 Yaş	36-40 Yaş	41-50 Yaş	51- Üzeri
Kişi Sayısı	9	80	21	9	10	1
Yüzde	7	62	16	7	8	1



4.8 İdari Personel

Hizmet Sınıfları	Kadrosu Biriminizde Bulunup aynı zamanda Biriminizde Çalışan Personel Sayısı	13/b-4 ile Biriminizde Görevlendirilen Personel Sayısı
Genel İdari Hizmetleri	3	7
Teknik Hizmetleri Sınıfı	-	-
Sağlık Hizmetleri Sınıfı	-	6
Yardımcı Hizmetler Sınıfı	-	-
	3	13

4.9 İdari Personelin Eğitim Durumu

Kadrosu Biriminizde Bulunan İdari Personelin Eğitim Durumu

Kişi Sayısı	İlköğretim	Lise	Ön lisans	Lisans	Yüksek L.. ve Doktora
	-	-	1	3	-
13/b-4	-	2	5	6	-
Yüzde	-	12	35	53	-

4.10 İdari Personelin Hizmet Süreleri

Kadrosu Biriminizde Bulunan İdari Personelin Hizmet Süresi

	1 – 3 Yıl	4 – 6 Yıl	7 – 10 Yıl	11 – 15 Yıl	16 – 20 Yıl	21 - Üzeri
Kişi Sayısı	-	-	-	2	-	2
13/b-4	-	-	-	10	3	-
Yüzde	-	-	-	71	17	12

4.11 İdari Personelin Yaş İtibariyle Dağılımı

Kadrosu Biriminizde Bulunan İdari Personelin Yaş İtibariyle Dağılımı

Kişi Sayısı	21-25 Yaş	26-30 Yaş	31-35 Yaş	36-40 Yaş	41-50 Yaş	51- Üzeri
	-	-	-	2	-	2
13/b-4	-	-	2	3	6	2
Yüzde	-	-	12	29	35	24



4.12 Personelin Cinsiyet Dağılımı

Kadrosu Biriminizde Bulunan Kadın Erkek Personel Dağılımı Sayıları

	Kadın	Erkek	Toplam	K %	E %
Akademik Personel	71	58	129	55	45
İdari Personel	1	3	4	25	75
13/b-4	5	8	13	38	62
TOPLAM	77	69	146	53	47

4.13 Sözleşmeli Personel ve İşçiler

4.14 Yıllar İtibarı ile Personel Sayılarının Dağılımı

Personel Sınıfı	2018 Yılı	2019 Yılı	2020 Yılı
Akademik Personel	93	124	130
Yabancı Uyruklu Akademik Personel	8	9	10
İdari Personel	3	3	4
Sözleşmeli Personel	-	-	-
Sürekli İşçiler	-	-	-
Sürekli İşçiler (696 KHK)	85	84	83
TOPLAM	189	219	227

5-Sunulan Hizmetler

5.1 Eğitim Öğretim Hizmetleri

Fakültemizde en gelişmiş yöntem ve tekniklerin ışığında ülkemiz insanının ağız sağlığı gereksinimlerini sağlayabilecek, yeniliklere açık, meslek etiğine ve hasta haklarına saygılı, sorumluluk sahibi diş hekimleri, uzmanlar ve akademisyenler yetiştirilmektedir.

Fakültemizde Klinik Bilimler Bölümüne bağlı Ağız, Diş, Çene Radyolojisi Anabilim Dalı, Ağız, Diş ve Çene Cerrahisi Anabilim Dalı, Endodonti Anabilim Dalı, Ortodonti Anabilim Dalı, Pedodonti Anabilim Dalı, Periodontoloji Anabilim Dalı, Restoratif Diş Tedavisi Anabilim Dalı ve Protetik Diş Tedavisi Anabilim Dalında eğitim-öğretim verilmektedir.

Fakültemiz Lisans Eğitimi; beş yıllık eğitimlerini Programda mevcut olan derslerin tümünü başarıyla tamamlayarak Toplam 300 AKTS karşılığı 4.00 üzerinden en az 2.4 ağırlıklı not ortlaması elde eden ve mesleki stajı ile hazırladığı staj raporundan geçer not alan öğrencilere DİŞ HEKİMLİĞİ alanında lisans/ Yüksek lisans diploması verilir.

Doktora Eğitimine; Fakültemizde Doktora Eğitimi Sağlık Bilimleri Enstitüsü bünyesinde, Endodonti Anabilim Dalında 2005-2006, Ortodonti Anabilim Dalında 2007-2008 Eğitim-Öğretim yılında, Periodontoloji Anabilim Dalında 2007-2008 Eğitim-Öğretim yılında başlanmıştır.

Uzmanlık Eğitimi; Lisans Programından mezun olan Diş Hekimleri, Diş Hekimliğinde Uzmanlık Eğitimi Giriş Sınavı (DUS) ile Uzmanlık Eğitimlerini tamamlamak üzere Araştırma Görevlisi kadrosuna atanmaktadırlar. Ağız, Diş, Çene Radyolojisi Anabilim Dalı, Ağız, Diş ve Çene Cerrahisi Anabilim Dalı, Endodonti Anabilim Dalı, Ortodonti Anabilim Dalı, Pedodonti Anabilim Dalı, Periodontoloji Anabilim



Dalı, Protetik Diş Tedavisi Anabilim Dalı, Restoratif Diş Tedavisi Anabilim Dallarında Uzmanlık eğitimlerini tamamlamaktadırlar.

Eğitim-öğretim program süreçlerinin planlanması, öğretim üyeleri, Eğitim Komisyonu, Fakülte Yönetim Kurulu arasında gerçekleştirilen işbirliği ile sağlanmaktadır. Bu kurullar iç ve dış paydaşların görüş ve katkılarının eğitim süreçlerine dâhil edilmesini güvence altına alır. Eğitim süreçlerine dair süreçlerin kontrolü, ders değerlendirme anketleri, çıkış ve mezun mülakatları, memnuniyet anketleri, periyodik olarak çıkarılan iç raporlar (Program Özdeğerlendirme Raporları) değerlendirilerek sistematik bir şekilde gerçekleştirilir

Program öğrenme çıktıları ile TYYÇ arasındaki kurulan bağlantı fakültemiz web sitesindeki bilgi paketi bölümünün amaç ve öğrenme çıktıları kısmında verilmektedir.

5.1.1 Eğitim Öğretim Hizmeti Sunan Birimler

Fakülte Adı	Program Adı	Süre
Diş Hekimliği Fakültesi		5

5.1.2 Öğrenci Sayıları (*)

		Fakülteler	Yüksekokullar	Enstitüler	Meslek Yüksekokulları	Toplam
I. Öğretim	Erkek	246				246
	Kız	284				284
	Toplam	530				530
II. Öğretim	Erkek	-				-
	Kız	-				-
	Toplam	-				-
Uzaktan Eğitim	Erkek	-				-
	Kız	-				-
	Toplam	-				-
Toplam Erkek		246				246
Toplam Kız		284				284
Genel Toplam		530				530

5.1.3 Yabancı Dil Hazırlık Sınıfı Öğrenci Sayıları

5.1.4 Öğrenci Kontenjanları ve Doluluk Oranları

Bölüm/Program	Genel Kontenjan	Toplam Yerleşen	Ek Kontenjan	Toplam Kayıt Olan	Doluluk Oranı
Diş Hekimliği Fakültesi	93	93	-	93	%100

5.1.5 Öğrenim Düzeyinde Program Sayıları

5.1.6 Yüksek Lisans ve Doktora Programları (*)

5.1.7 Yabancı Uyruklu Öğrenciler(*)

Yabancı Uyruklu Öğrencilerin Sayısı ve Bölümleri

	Kız	Erkek	Toplam
Fakülteler	20	33	53
Yüksekokullar	-	-	-
Enstitüler	-	-	-
Meslek Yüksekokulları	-	-	-
Toplam	20	33	53



5.1.8 Engelli Öğrenci Sayıları

Engel Türü	Erkek	Kız	Toplam
Görme Engelli	-	-	-
İşitme Engelli	-	-	-
Kronik Engelli	-	-	-
Fiziksel Engelli	-	-	-
Dil ve Konuşma Engelli	-	-	-
Dikkat Eksikliği	-	-	-
Diğer	-	-	-

5.1.9 Alanlarına göre öğrenci sayıları

5.1.10 Mezun Öğrenci Sayıları (2019-2020)

	Fakülteler	Yüksekokullar	Enstitüler		Meslek Yüksekokullar	Toplam
			Yüksekisans	Doktora		
I. Öğretim	128					128
II. Öğretim	-					-
Uzaktan Eğitim	-					-
Toplam	128					128

5.1.10.1 Kuruluşundan Bugüne Kadar Mezun Öğrenci Sayıları

Bölüm/Program	Kız	Erkek	Toplam
Diş Hekimliği Fakültesi	410	262	672
Toplam	410	262	672

5.1.11 Yatay Geçiş Sayıları

Bölüm/Program	Yatay Geçiş	Merkezi Yatay Geçiş	Merk. Yatay Geçiş ve Yatay Geçiş	Kurum İçi
	Gelen	Gelen	Giden	Geçiş yapan
	1	1	4	-
Toplam	1	1	4	-

5.2 Sağlık Hizmetleri

	YATAK SAYISI	HASTA SAYISI	TETKİK SAYISI
ACİL SERVİS HİZMETLERİ	-	-	-
YOĞUN BAKIM	-	-	-
KLİNİK	-	60.487	-
AMELİYAT SAYISI	-	2.127	-
POLİKLİNİK HASTASI SAYISI	-	-	-



LABORATUAR HİZMETLERİ	-	-	-
RADYOLOJİ ÜNİTESİ HİZMETLERİ	-	26.094	-
NÜKLEER TIP BÖLÜMÜNDE VERİLEN HİZMETLER	-	-	-
MEDİKO SOSYAL POLİKLİNİK HASTA SAYISI	-	-	-

5.3 Sosyal Hizmetler

5.3.1 Barınma Hizmetleri

5.3.2 Beslenme Hizmetleri

5.4 Bilimsel Araştırma Faaliyetleri

5.4.1 2020 Yılı BAP Proje Bilgileri(*)

5.4.2 2020 Yılında Kabul Edilen ve Önceki Yıllardan Devreden BAP Projelerinin Birimlere Göre Dağılımı(*)

	2020 YILI İÇİNDE AÇILAN		ÖNCEKİ YILLARDAN DEVREDENLERLE BERABER TOPLAM	
	PROJE SAYISI	TOPLAM BÜTÇE (TL)	PROJE SAYISI	TOPLAM BÜTÇE (TL)
Mühendislik Fakültesi				
Tıp Fakültesi				
Fen Fakültesi				
Eczacılık Fakültesi				
Sağlık Bilimleri Fakültesi				
Orman Fakültesi				
Sürmene Deniz Bilimleri Fakültesi				
Diş Hekimliği Fakültesi	26	₺306.543,36	30	₺358.789,94
Mimarlık Fakültesi				
Fen Bilimleri Enstitüsü				

5.4.3 2020 Yılında Kabul Edilen BAP Projelerinin Türlerine Göre Dağılımı(*)

PROJE TÜRÜ	PROJE SAYISI	TOPLAM BÜTÇE (TL)
BAP01- Temel Araştırma Projesi	-	-
BAP02- Hızlı Destek Projesi	5	₺40.890,55
BAP03- Başlangıç Destek Projesi	-	-
BAP04- Araştırma Altyapı Projesi	-	-
BAP05-Yurt Dışı Araştırma Projesi	-	-
BAP06-Lisansüstü Tez Projesi*	21	₺265.652,81
BAP07-Araştırma Teşvik Projesi	-	-
BAP08-Sanayi İş Birliği Projesi	-	-
BAP09-Öncelikli Alanlar Araştırma Projesi	-	-
BAP10 -Lisans Öğrenci Projesi	-	-
TOPLAM	26	₺306.543,36



5.4.4 2020 Yılı Kurum Dışı Proje Bilgileri

	Proje Sayısı	Projelerin Toplam Bütçesi
2020 Yılında açılan TÜBİTAK Projesi	2	295.000 TL
2020 yılında Açılan Diğer (TAGEM, Gençlik Spor, DOKA, DOKAP,BOREN vb.	-	-

5.5 Kültür Hizmetleri (*)

5.6 Bilgi İşlem ve Kütüphane Hizmetleri

5.6.1 2020 Yılı WEB Ziyaretçi Sayıları ve 2020 Yılı Destek Talepleri

2020 Web Ziyaretçi Sayıları				
Türkçe	İngilizce	Arapça	Rusça	Toplam
219.406	906	-	-	220.312
2020 Diğer Web Hizmetleri				
Toplumsal Hizmetlere Ait Web Sitesi Ziyaretçi Sayısı				
Mezun Sistemine Kayıtlı Mezun Sayısı			122	
UYGAR' ların Web Ziyaretçi Sayısı				

5.7 Spor Hizmetleri

5.8 Öğrenci Kulüpleri Faaliyetleri

5.9 Eğitim Öğretim ve Diğer İdari Faaliyetler

5.10 Talep, Şikayet ve İhbarlar

	CİMER/DENETLEME KURULU/REKTÖRLÜK/BÖLÜM			Açıklama
	Öğrenci	Personel	Diğer	
Şikayet	-	1	39	CİMER ve SABİM üzerinden Dekanlığımıza yapılan Başvurulardan; Başvuruların 1 tanesi teşekkür için. Öğrenciler; Covid-19 sebebiyle yüzyüze eğitime ne zaman geçileceği hakkında bilgi için, Restoratif Dış Ted. Anabim Dalı Arş. Görevlisi; Covid-19 salgını kapsamında alınan önlemler sonucunda oluşan ısınma problemi için, Hasta şikayetleri daha erken sürede tedavi olabilmek ve Hasta tanıtım kartı için. Tüm Şikayetler Dekanlığımızca değerlendirildi ve tümü sonuçlandırıldı.
Talep/Öneri/Bilgi	1	1	5	
İhbar	-	-	1	
TOPLAM	1	2	45	



6- İç Kontrol ve Kalite Güvence Sistemi

6.1 Yönetim ve İç Kontrol Sistemi

6.1.1 Düzenlenen Eğitimler (Strateji Geliştirme D.B.)

6.1.2 Hazırlanan İç Kontrol Dokümanları

6.1.3 İç Kontrol Standartlarına Yönelik Yapılan Çalışmalar (*)

BİLEŞENLER	STANDARTLAR	GERÇEKLEŞTİRİLEN EYLEMLER
KONTROL ORTAMI	Standart 1: Etik Değerler ve Dürüstlük	Yıl içerisinde yeni atanarak göreve başlayan 5 akademik personele “ Etik Sözleşme ” imzalatılarak özlük dosyalarına konuldu. Etik İlkeler güncellenerek WEB sayfasına konuldu.
	Standart 2: Misyon, Organizasyon Yapısı ve Görevler	Fakültemiz İdari ve Sürekli işçi personellerine görev tanımları tebliğ edildi. Fakültemiz Organizasyon yapısı WEB sayfamıza konuldu.
	Standart 3: Personelin Yeterliliği ve Performansı	Personelin yeterliliği ve performansını arttırmak amacıyla Genel Sekreterlik tarafından düzenlenen Memur Akademisi eğitim programlarına;Yazı işleri, Personel İşleri, Satın Alma, Taşınır ve Kayıt Kontrol, Tahakkuk, Halkla ilişkiler ve Kalite Koordinatörlüğü birimlerinde görevli 8 personel katıldı. Başvurusu 2020 yılında başlayan, 2021 yılında yapılacak olan Görevde Yükselme ve Ünvan Değişikliği sınavına fakültemizde görevli 5 personel başvurdu.
	Standart 4: Yetki Devri (Yetki Devretme, İmza Yetkisi)	Dekanlığımızca Risk faktörü ve liyakat ilkesi gözetilerek; Dekan Yardımcıları, Fakülte Sekretri ile Personel İşleri, Öğrenci İşleri ve Satın Alma Birimlerinde görevli personellere görev sorumlulukları ile sınırlı yetki devri yapılmıştır.
RİSK DEĞERLENDİRME	Standart 5: Planlama ve Programlama	2019-2023 dönemi stratejik plan için, veri girişi düzenli olarak yapılmıştır.
	Standart 6: Risklerin Belirlenmesi ve Değerlendirilmesi	Fakültemiz eğitim-öğretim ve hasta tedavi işleyişi ile ilgili Riskler belirlendi. Risklere karşı önleyici tedbirler alındı, kontrol sürecinin takibi yapılmakta ve raporlanmaktadır.
KONTROL FAALİYETLERİ	Standart 7: Kontrol Stratejileri ve Yöntemleri	Belirlenen risklere karşı alınması gereken önlemler tespit edildi, malzeme eksikliğinden kaynaklı riskler için gereken malzemeler tedarik edildi. Personellerimize çalışma ve sorumluluk alanları ile ilgili konularda hizmetiçi eğitimler verildi. Dekanlığımızca günlük ve aylık olarak yerinde kontroller yapılmaktadır.



	Standart 8: Prosedürlerin Belirlenmesi	Üniversitemiz Genel Sekreterliği tarafından hazırlanan ve Üniversitemiz WEB sayfasına "BYS KTÜ Bilgi Yönetimi" başlığı "Süreçler, Prosedürler ve İş Akışları" alt başlığı altına konulan dökümanlar WEB sayfasına konularak personelin erişimi sağlanmıştır.
	Standart 9: Görevler Ayrılığı	Eğitim-Öğretim, İdari İşler, Mali Konular, Hasta Tedavi Sistemi ile ilgili faaliyetler görev tanımları doğrultusunda otokontrolü sağlayacak şekilde yürütülmektedir. 2020 yılında DMİS (Döner Sermaye Harcama ve Muhase Bilişim Sistemi) de işlemlerin kontrol edilmesi, Fakültenin Özel Bütçe ve Döner Sermaye Bütçelerinin uygulanması ve kontrol edilmesi konularında görevlendirilen personeller sorumlulukları dahilinde görevlerini yerine getirmişlerdir.
KONTROL FAALİYETLERİ	Standart 10: Hiyerarşik Kontroller	Raporun 5.10 Talep, Şikayet ve İhbarlar başlıklı tabloda konuya ilişkin bilgi verildi.
	Standart 11: Faaliyetlerin Sürekliliği	Eğitim - öğretim, akademik ve idari faaliyetler, bütçenin kullanılması, hasta tedavi sistemi ile ilgili hususlarda varlıkların korunması, verimliliğin ve memnuniyetin artırılması, sürekliliğin sağlanması için yapılan uygulama 2020 yılında tekrar değerlendirildi. Ayrıca Covid-19 nedeniyle sağlık sorunlarından dolayı Cumhurbaşkanlığının 2020/8 Sayılı Genelgesi gereği idari izinli sayılan personellerin yerine faaliyetlerde aksaklığa sebep vermeyecek şekilde yeniden düzenleme yapıldı.
	Standart 12: Bilgi Sistemleri Kontrolleri	Üniversitemiz Bilgi İşlem Dairesi Başkanlığınca veri kaybına karşı bilgilerin yedeklenmesi sağlanmaktadır. Fakültemiz HBYS (Hastane Bilgi Yönetim Sistemi) sorumlusu olarak Fakültemiz Bilgi İşlem Birim personeli görevlendirilmiştir.
	Standart 13: Bilgi ve İletişim	Üniversitemiz tarafından sunulan bilgi ve iletişim sistemlerinin yanı sıra Fakültemizde tedavi edilen hastalar için HBYS (Hastane Bilgi Yönetim Sistemi) kullanılmaktadır.
BİLGİ VE İLETİŞİM	Standart 14: Raporlama	5018 Sayılı Kanun uyarınca hazırlanan faaliyet Raporlarında eğitim-öğretim, mali, akademik ve idari faaliyetlerin sonuçlarına yer verilmektedir. 2019 yılı Faaliyet Raporu Fakültemiz WEB sayfasına konuldu. Ayrıca Akademik Kurul Toplantıları, Komisyon Toplantıları, İç değerlendirme ve Birim Danışma Kurulu Toplantıları gündem maddeleri kayıt altına alınmakta ve izlenmektedir.
	Standart 15: Kayıt ve Dosyalama Sistemi	ELEKTRONİK BELGE YÖNETİM SİSTEMİ (EBYS) ile 2020 yılı içerisinde Fakültemizde 4013 kurum içi yazışma yapıldı.



İZLEME	Standart 16: Hata, Usulsüzlük ve Yolsuzlukların Bildirilmesi	Mali konularla ilgili olarak olarak Döner Sermaye Bütçesinden yapılan ödeme emri belgelerinde 5 evrakta düzeltme yapıldı. Belge ve evrak düzeninde Kanun ve Yönetmeliklere uygun İç Kontrol Sistemine uygun gerekli kontroller yapılmaktadır.
	Standart 17: İç Kontrolün Değerlendirilmesi	Personelin memnuniyeti ve iç kontrolün işleyişi ile ilgili bir anket uygulandı. Uyum eylem planı kapsamında yürütülen faaliyetler bu raporla paylaşıldı.
	Standart 18: İç Denetim	İÇ DENETİM: 2020 yılı içerisinde denetim veya izleme faaliyeti yapılmadı. DIŞ DENETİM: 2020 yılında gerçekleştirilen Mali işlemle ilgili Sayıştay Denetçileri tarafından herhangi bir sorgu alınmadı.

6.1.4 Ön Mali Kontrol

Birimimizce 2020 yılı içerisinde gerçekleştirilen mali işlemlerin tür ve sayılarına ait bilgiler aşağıdaki tabloda gösterilmiştir.

İŞLEM	SAYI	İŞLEM	SAYI	İŞLEM	SAYI
Maaş	14	Mesai	-	Telefon	12
Ek Ders	12	Satın Alma	1	Jüri Ödemesi	12
Yolluk	8	Hakediş Dosyası	112	Döner Sermaye Ödemesi	21

6.2- Kalite Güvence Sistemi

KTÜ Kalite Güvence Sistemi Yönergesi kapsamında ve Fakültemiz Kalite süreçlerinin iyileştirilmesi (Eğitim-Öğretim, Araştırma Geliştirme, Toplumsal Katkı ve Yönetim Sistemi) kapsamında, 2020 yılı çalışmaları hakkında özet bilgi aşağıda tabloda verilmiştir.

Gelişmeye Açık Yönler	Değerlendirme
Mezunlarla İletişim Kurulması kapsamında yapılan faaliyet varsa özet.	Uzmanlık eğitimlerini Fakültemizde tamamlamış olan Akademik Personelimiz Üniversitemiz WEB sayfasında bulunan Mezunlar linki üzerinden üye girişlerini yaptılar. Ayrıca eğitim-öğretime başlayışımızın 10. Yılı nedeniyle planlanan Etkinlik Covid-19 nedeniyle sonraki yıllarda yapılmak üzere ertelendi.



Birim Kalite Komisyonu'nun 2020 yılı içerisindeki toplantılarında alınan kararlar kapsamında yapılan iyileştirmeler kısaca belirtilecektir.	2020 yılında Covid-19 nedeniyle toplantı yapılamamıştır.
2020 yılı içerisinde yapılan Birim Danışma Kurulu toplantısında alınan kararlar kapsamında yapılan iyileştirmeler varsa özet	2020 yılında Covid-19 nedeniyle toplantı yapılamamıştır.
Öğrenci Kalite Komisyonu için Biriminizi temsilen öğrenci seçildi mi?	Öğrenci Kalite Komisyonu için Fakültemiz Dönem III öğrencisi Filiz Sena KÜÇÜK seçilmiştir. 2020 Fakülte Kalite Güvence Sistemi Raporunda bilgiye yerverilmiştir.
Biriminiz "Bize Yazın" modülüne gelen geri bildirimlere ve cevaplara ait sayı	Raporun 5.10 Talep, Şikayet ve İhbarlar bölümünde bilgi verilmiştir.
2020 yılı içerisinde Biriminiz tarafından (akademik, idari, öğrenci, paydaş vb.) anket yapıldı mı ? Anket sonuçlarına istinaden faaliyetleriniz özet	Akademik ve İdari Personelle 1 defa Çalışan Memnuniyet Anketi, Hastalara her ay Hasta Memnuniyet Anketi yapıldı.

II- STRATEJİK PLAN AMAÇ ve HEDEFLER

A- KTÜ 2019-2023 Stratejik Planı Amaç ve Hedefler

AMAÇ VE HEDEFLER	Amaç 1- Eğitim-öğretimde kaliteyi geliştirerek değişime ve gelişime açık öğrenciler yetiştirmek ve mezun etmek.	
	Hedef 1. 1	Eğitim programlarının niteliği geliştirilecektir.
	Hedef 1. 2	Eğitim-öğretim altyapısı iyileştirilecektir.
	Hedef 1. 3	Öğretim elemanı niteliği artırılabacaktır.
	Hedef 1. 4	Öğrenci niteliği artırılabacaktır.
	Amaç 2- Yenilikçi üretim için araştırma kapasitesini geliştirmek.	
	Hedef 2. 1	Girişimcilik ve yenilikçilik kültürü ile sanayi iş birliği geliştirilecektir.
	Hedef 2. 2	Araştırmacı insan kaynağı geliştirilecektir.
	Hedef 2. 3	Araştırma altyapısı geliştirilecektir.
	Hedef 2. 4	Uygulama ve Araştırma Merkezleri daha etkin hâle getirilecektir.
	Amaç 3- Kurumsal kapasiteyi artırmak ve kurumsal kültürü yaygınlaştırmak.	
	Hedef 3. 1	Kurumsal memnuniyet ve aidiyet duygusu geliştirilecektir.
	Hedef 3. 2	Mezunlarla iletişim ve iş birliği güçlendirilecektir.
	Hedef 3. 3	Kalite kültürü yaygınlaştırılacaktır.



Amaç 4- Toplumsal sorunlara duyarlı ve çözüm odaklı üniversite olmak.	
Hedef 4. 1	Toplumsal sorunlara yönelik faaliyetler artırılabacaktır.
Hedef 4. 2	Bilginin topluma yayılması artırılabacaktır.
Hedef 4. 3	Sağlık alanında tanı, tedavi ve bakım süreçlerinde hizmet kalitesi artırılabacaktır.
Amaç 5- Uluslararasılaşmak	
Hedef 5. 1	Değişim programları etkin hale getirilecektir.
Hedef 5. 2	Uluslararası iş birliği süreçleri geliştirilecektir.
Hedef 5. 3	Yabancı dilde eğitim veren programların sayısı artırılabacaktır.
Hedef 5. 4	Uluslararası görünürlülük daha da artırılabacaktır.

B. 2019-2023 Stratejik Plan 2020 Yılı İzleme ve Değerlendirmesi

Üniversitemizin 2019-2023 Stratejik Planının ikinci uygulama yılı tamamlanmıştır. Plan içerisinde birimizin sorumlu olduğu hedefler (göstergelerle izlenen) ile ilgili faaliyetlere ilişkin bilgiler aşağıdaki tabloda verilmiştir.

Amaç1-Eğitim-öğretimde kaliteyi geliştirerek değişime ve gelişime açık öğrencileri yetiştirmek ve mezun etmek.		
Eğitim programlarının niteliği geliştirilecektir.	2019	2020
Akredite olan lisans programlarının toplam lisans program içindeki oranı (Akreditasyon)	-	-
Disiplinlerarası lisansüstü program sayısı	-	-
Müfredatları konu alan dış paydaşlarla yapılan toplantı sayısı	2	1
Eğitim-öğretim altyapısı iyileştirilecektir.		
Kütüphanedeki basılı kitap sayısı	-	-
Öğrenci serbest çalışma alanı (m ²)	155 m ²	155 m ²
Öğretim elemanı niteliği artırılabacaktır.		
Öğretim üyesi başına düşen yayın (SCI, SSCI-exp, AHCI) sayısı	27	13
Eğiticilerin eğitime katılan öğretim üyesi sayısı	10	8
Yurtdışı bilimsel etkinlikler için yapılan akademisyen görevlendirme sayısı	9	1
Öğrenci niteliği artırılabacaktır.		
Kurum dışı ödüllendirilen öğrenci sayısı	-	-
Öğrencilerin kişisel ve mesleki gelişimlerine yönelik düzenlenen etkinlik sayısı	3	2
Öğrenciler tarafından (Ön lisans, lisans, lisansüstü) başvuru yapılan kurum dışı proje sayısı	-	-
Amaç 2- Yenilikçi üretim için araştırma kapasitesini geliştirmek.		
Girişimcilik ve yenilikçilik kültürü ile sanayi işbirliği geliştirilecektir.		
Üniversite-Sanayi İş birliği kapsamında yapılan proje sayısı (içerisinde bir sanayi kuruluşunun yer aldığı TÜBİTAK, AB, Bakanlıklar, kontratlı ve benzeri projeler)	-	1
Üniversite-Sanayi İş birliği kapsamında yürütülen lisansüstü tez sayısı	-	-



Araştırmacı insan kaynağı geliştirilecektir.		
Kamu kurumları veya özel sektör tarafından fonlanan toplam kurum dışı proje sayısı (TÜBİTAK, AB, DOKA, DOKAP, TAGEM, Sektör Kontratlı, Bakanlık, BAP 08 ve benzeri)	-	-
Lisansüstü (tezli yüksek lisans +doktora) öğrenci sayısının toplam öğrenci (ön lisans, lisans, tezli ve tezsiz yüksek lisans ile doktora) sayısına oranı	-	-
Yıllık (ulusal + uluslararası) patent belge sayısı	-	1
YÖK 100/2000 doktora burs programına kayıtlı öğrenci sayısı	-	-
Araştırma altyapısı geliştirilecektir.		
Akredite olan altyapı (laboratuvar vb.) sayısı	-	-
Kurum dışı destek, bağış vb. katkı alan altyapı (UYGAR, laboratuvar vb.) sayısı	-	-
Kütüphane veri tabanı sayısı	-	-
Kurum içi (BAP) desteklenen altyapı proje sayısı	-	1
Uygulama ve Araştırma Merkezleri (UYGAR) daha etkin hâle getirilecektir.		
UYGAR'lar tarafından yapılan etkinlik (eğitim, seminer, konferans) sayısı		
UYGAR'lar tarafından yürütülen (kurum içi veya kurum dışı) proje sayısı		
Akredite olan veya Kalite Belgesi alan UYGAR sayısı		
UYGAR'lar tarafından dış paydaşlarla yapılan toplantı/ziyaret sayısı		
Kurumsal kapasiteyi artırmak ve kurumsal kültürü yaygınlaştırmak.		
Kurumsal memnuniyet ve aidiyet duygusu geliştirilecektir.		
Personeli bir araya getiren sosyal etkinlik sayısı	3	-
Mezunlarla iletişim ve işbirliği güçlendirilecektir.		
Mezunlarla yapılan toplantı sayısı	1	-
Toplumsal sorunlara duyarlı ve çözüm odaklı üniversite olmak.		
Toplumsal sorunlara yönelik faaliyetler artırılabilecektir.		
Belirli gün ve haftalara yönelik yapılan etkinlik sayısı	2	-
Dezavantajlı gruplara yönelik yürütülen faaliyet sayısı	2	1
Bilginin topluma yayılması artırılabilecektir.		
Sürekli Eğitim Uygulama ve Araştırma Merkezi tarafından topluma yönelik yürütülen eğitim sayısı		
Uzaktan Eğitim Uygulama ve Araştırma Merkezi tarafından topluma yönelik yürütülen eğitim sayısı		
Toplumsal hizmetlere ait web sitelerinin ziyaretçi sayısı	219.736	220.312
Sağlık alanında tanı, tedavi ve bakım süreçlerinde hizmet kalitesi artırılabilecektir.		
Acile başvuran hastaların memnuniyet oranı	Yapılmadı	Yapılmadı
Ayaktan bakım alan/yatan hasta memnuniyet oranı	%74	%80
Sağlık hizmeti çalışanı memnuniyeti oranı	%63	%65
Çocuk Hastanesi ve Dış Hekimliği Fakültesi binasının hizmete açılması		
Kalite çalışmaları kapsamında sağlık çalışanlarına yönelik düzenlenen eğitim sayısı	16	3
Uluslararası işbirliği süreçleri geliştirilecektir.		



Diğer üniversitelerle açılan uluslararası ortak program sayısı	-	-
Yurt dışı üniversiteler, kurum ve kuruluşlar ile yürütülen faaliyet sayısı	-	-
Yabancı dilde eğitim veren programların sayısı artırılabacaktır.		
Eğitimi % 100 yabancı dilde yürüten program sayısı	-	-
Yabancı dilde verilen ders sayısı	1	1
Uluslararası görünürlük daha da artırılabacaktır.		
Tanıtım amaçlı katılım sağlanan uluslararası fuar vb. etkinlik sayısı	-	1
Yabancı uyruklu öğretim elemanı sayısı	10	10
Yabancı uyruklu öğrenci sayısı	55	55
Birimlerimiz tarafından düzenlenen uluslararası sempozyum vb. etkinlik sayısı	-	-

III- FAALİYETLERE İLİŞKİN BİLGİ VE DEĞERLENDİRMELER

A-Mali Bilgiler

1- Bütçe Uygulama Sonuçları

1.1. Bütçe Giderleri

EKONOMİK DÜZEYDE 2020 ÖDENEK KULLANIM DURUMU				
	BAŞLANGIÇ ÖDENEĞİ	TOPLAM ÖDENEK	TOPLAM HARCAMA	GERÇEK. ORANI %
BÜTÇE GİDERLERİ TOPLAMI	10.828.000,00	12.400,835,00	12.400,835,00	100
PERSONEL GİDERLERİ	9.125,000,00	10.391,704,00	10.391,704	100
SGK DEVLET PRİMİ GİDERLERİ	1.281,000,00	1.589,129,00	1.589,129	100
MAL VE HİZMET ALIM GİDERLERİ	4.000	2.002	2.002	100
CARİ TRANSFERLER	418.000	418.000	418.000	100
SERMAYE GİDERLERİ	-	-	-	-

1.2. Bütçe Giderlerine İlişkin Açıklamalar

Mali tablolar için başlangıç ödenekler ve harcamalar I. Öğretim Öğretim baz alınarak hazırlanmıştır. Fakültemize 2020 yılında tahsis edilen **12.400,835,00 TL'nin 12.400,835,00 TL** lirası harcanmıştır. Kurumumuzun amaçlarına, belirlenmiş politikalara ve mevzuata uygun olarak faaliyetlerin etkili, ekonomik ve verimli bir şekilde yürütülmesini, varlık ve kaynakların korunmasını, muhasebe kayıtlarının doğru ve tam olarak tutulmasını, malî bilgi ve yönetim bilgisinin zamanında ve güvenilir olarak üretilmesini sağlamak üzere oluşturulan organizasyon, yöntem, süreç ile iç denetimi kapsayan malî ve diğer kontroller yapılmıştır.

a)Personel Giderleri:

Personel giderleri için başlangıçta ayrılan **9.125,000,00 TL** miktarlık ödeneye **1.266.704,00 TL** eklenerek toplam 10.391,704,00 liralık bir ödenek tahsis edilmiştir. Bu ödeneğin, **10.391,704,00 TL**'si Fakülte personelimizin maaş, ek ders, sosyal haklar vb. giderler için yapılan ödemelerde kullanılmıştır.



b)Sosyal Güvenlik Kurumlarına Devlet Primi Giderleri:

Birimimizin işveren sıfatıyla, çalışanları için ödenecek sigorta ve sağlık primi ödemeleri ile ilgili ekonomik gider kodunda **1.281,000,00 TL** bütçe başlangıç ödeneği öngörülmüş, yıl içinde Sosyal Güvenlik Kurumlarına Devlet Primi giderleri ekonomik kodundan yapılan ekleme/düşme işlemleri sonucunda oluşan **1.589,129,00 TL** toplam ödenekten **1.589,129,00 TL** harcama yapılmıştır.

c)Mal ve Hizmet Alımı Giderleri:

Birimimizin cari nitelikli giderlerinden olan büro ve kırtasiye malzemesi, su ve temizlik malzemeleri, yakıt, elektrik alımları, laboratuvar malzemeleri, büro ve işyeri demirbaş onarımları, rutin bakım onarım giderleri, telefon ve haberleşme giderleri, personelimize mevzuatları çerçevesinde ödenen yurtiçi ve yurtdışı geçici ve sürekli görev yolluğu giderleri ile ilgili ekonomik kodunda **4.000 TL** bütçe başlangıç ödeneği öngörülmüştür. Bütçe yılı içerisinde Mal ve hizmet alımları için **4.000 TL** harcanmıştır.

d)Cari Transferler:

2020 yılı başında Cari Transferler için başlangıç ödeneği **418.000 TL** öngörülmüş olup, **418.000 TL** lik tutar yıl içerisinde Fakültemizin Döner Sermaye Bütçesine aktarılarak mal ve malzeme alımında kullanılmıştır.

SONUÇ:

2020 yılı Bütçesinin Başlangıç Ödeneği **10.828.000,00 TL**, **Toplam Ödenek 12.400,835,00 TL** yıl içerisinde yapılan **Toplam Harcama miktarı 12.400,835,00 TL** olmuştur.

2020 Bütçesinde Gerçekleştirme Oranı Toplam Ödenek üzerinden hesaplanmış ve %100 olarak belirlenmiştir.

2- Mali Denetim Sonuçları**2.1. İç Denetim**

*2020 yılında denetim programı kapsamında denetlenen birimlerce doldurulacaktır.

2.2. Dış Denetim

Sayıştay Başkanlığı tarafından Üniversitemizde gerçekleştirilen denetimleri sonucunda hazırlanan denetim raporları ile sorgu/ilamlarda biriminiz adına yapılan; bulgu cevabı, sorguya karşılık savunma cevabı vb. bilgiler yazılacaktır.



B- Performans Bilgileri**C- 1- Bilimsel Faaliyet, Bilimsel Yayın ve Fikri Sınai Mülkiyet Hakları Bilgileri****1.1. Faaliyet Bilgileri**

Kurum ve Diğer Kuruluşlar/ Üniversiteler Tarafından Düzenlenen Ulusal ve Uluslararası Bilimsel Toplantı Sayısı/Katılan sayısı								
	Biriminiz tarafından düzenlenen				Diğer Üniversiteler ve diğer kuruluşlar tarafından düzenlenen			
	Ulusal		Uluslararası		Ulusal		Uluslararası	
	Faaliyet/Etkinliğin Adı	Etkinliğe katılan yabancı akademisyen/ araştırmacı sayısı	Faaliyet/Etkinliğin Adı	Etkinliğe katılan yabancı akademisyen/araştırmacı sayısı	Faaliyet/Etkinliğin Adı	Katılan Öğretim Elemanı Sayısı	Faaliyet/Etkinliğin Adı	Katılan Öğretim Elemanı Sayısı
Kongre	-	-	-	-	-	-	19.Sırbistan Dental Kongresi	1
	-	-	-	-	-	-	-	-
Sempozyum	-	-	-	-	-	-	Erciyes Üniversitesi Uluslararası Diş Hek. Kong. ERDiŞ 2020	6
	-	-	-	-	-	-	-	-
Konferans	Ölçme ve Değerlendirme Yöntemleri	8	-	-	-	-	-	-
	-	-	-	-	-	-	-	-
Panel	-	-	-	-	Covid-19 Paneli	20	-	-
	-	-	-	-	-	-	-	-
Eğitim Semineri	Diyet Antioksidanları Periodansiyum Üzerine Etkisi	11	-	-	Ekip İçi ve Mesleki İletişim	50	-	-



	Kanama Bozuklukları ve Periodantoloji	12	-	-	-	-	-	-
	Özel Gereksinimli Çocuklarda Ağız ve Diş Sağlığı	1	-	-	-	-	-	-
Açık Oturum	-	-	-	-	-	-	-	-
	-	-	-	-	-	-	-	-
Söyleşi	-	-	-	-	-	-	-	-
	-	-	-	-	-	-	-	-
Tiyatro	-	-	-	-	-	-	-	-
	-	-	-	-	-	-	-	-
Konser	-	-	-	-	-	-	-	-
	-	-	-	-	-	-	-	-
Sergi	-	-	-	-	-	-	-	-
	-	-	-	-	-	-	-	-
Toplam		32				70		7

1.2. Bilimsel Yayınlar ve Fikri Sınai Mülkiyet Haklarına İlişkin Bilgiler

	2018	2019	2020
SCI, SSCI, AHCI indexlerinde yer alan KTU adresli yayınların	18	27	13
Öğretim Elemanı Başına Yayın Sayısı %	15,51	21,77	10

(4 Ocak 2021 tarihi itibarıyla "Karadeniz Technical University" adres taramasıyla Web of Science altında yer alan indexlerde gerçekleştirilmiştir. Tabloda yer alan sayılar Birimimizin öğretim elemanlarının yazar olarak bulunduğu (Ortak yazar) yayın sayılarından oluşmaktadır.)



BELGE TÜRÜ	2020 Yılı İerisinde Tescillenen Sayı (Başvuru tarihi önceki yıllarda olup tescili 2020 yılında olanlar da dahil)		BAŞVURU TÜRÜ	Sadece 2020 Yılında Yapılan Başvurular	
PATENT BELGE SAYISI	ULUSAL	-	PATENT BAŞVURUSU	ULUSAL	-
	ULUSLARARASI	-		ULUSLARARASI	-
FAYDALI MODEL	ULUSAL	-	FAYDALI MODEL BAŞVURUSU	ULUSAL	-
	ULUSLARARASI	1		ULUSLARARASI	-
TASARIM	ULUSAL	-	TASARIM BAŞVURUSU	ULUSAL	-
	ULUSLARARASI	-		ULUSLARARASI	-

1.3 Ödüller

Bu gösterge Stratejik plan sisteminde A6.01.05 kodu ile bulunmaktadır.		Ödül Adı ve Derecesi	Ödülü Veren Kurum/Kuruluş
AKADEMİK PERSONELİN ALDIĞI ÖDÜL SAYISI (Öğretim elemanının, kadrosunun bulunduğu kurum tarafından verilenler hariç.)	ULUSAL	1-	-
		2-	-
		3-	-
	ULUSLARARASI	1-TÜRKİYE-AB İŞ DÜNYASI (YENİLİKÇİ, GİRİŞİMCİLİK YARIŞMASI)	TTO-BTO-LTO
		2-	
Bu gösterge Stratejik plan sisteminde A1.04.1 kodu ile bulunmaktadır		Ödül Adı ve Derecesi	Ödülü Veren Kurum/Kuruluş
KURUM DIŞI ÖDÜLENDİRİLEN ÖĞRENCİ SAYISI	ULUSAL	1-	-
		2-	-
	ULUSLARARASI	1-	-
		2-	-



IV- KURUMSAL KABİLİYET ve KAPASİTENİN DEĞERLENDİRİLMESİ**A- Üstünlükler**

- Tıp fakültesinin olanaklarından yararlanabilmek
- Teknik üniversite bünyesinde yer almak
- Üniversite yönetiminin alt yapı projelerini desteklemesi
- Doğu Karadeniz bölgesindeki ilk diş hekimliği fakültesi olmamız
- Üniversitemizin ulusal ve uluslararası sempozyum ve kongre düzenleyebilecek fiziki imkanlara sahip olması
- Üniversite teknokentinin olması

B- Zayıflıklar

- Özellikle son yıllarda ülkemizin gelişmiş büyükşehirlerinde çok sayıda diş hekimliği fakültesinin açılmasının olası akademik personel göçüne yol açması
- Öğrenci kontenjanlarının derslik, prelinik ve fantom laboratuvarları ve stajyer kliniklerimizin kapasitesinin üzerinde aşırı artması
- Üniversite bünyesinde merkezi araştırma laboratuvarının olmaması
- İl ve il dışından kapasite üstünde hasta başvurusu
- Üniversitemizdeki AR-GE cihazlarının kullanımına yönelik koordinasyon eksikliği
- Asistan kadrolarında yetersizlik
- Bütçe sorunları
- Bürokrasinin ağır işlemesi
- Şehrin göç vermesi
- Halkın bilgiye ve bilime saygı düzeyi

C- Fırsatlar

Fakültemiz öğrencilerine modern diş hekimliği eğitiminde kullanılan bütün olanaklar sağlanmaktadır. Eğitim - öğretim, akademik ve idari faaliyetler, bütçenin kullanılması, hasta tedavi sistemi ile ilgili hususlar, varlıkların korunması, verimliliğin ve memnuniyetin artırılması sürekliliğin sağlanmasında hedeflerimizi oluşturmaktadır. Ayrıca Üniversitemizin 2019-2023 Stratejik Planında yer alan hedeflerinden biride akredite program sayısını artırmaktır. Bu nedenle şeffaflık ve hesap verebilirlik ilkesi doğrultusunda kalite ve akreditasyon çalışmalarına başlanılmıştır. Ülkemizin ve fakültemizin mevcut ekonomik ve insan kaynakları en rasyonel şekilde kullanılarak azami verim elde edilmeye çalışılmakta olup, sürecin devamlılığı sağlanmaktadır.

D-Tehditler

Yeni Bina inşaatının halen tamamlanmamış olması. 2020 yılında yaşanan Covid-19 Pandemisi nedeniyle karşılaşılan olumsuzluklar.

V- ÖNERİ VE TEDBİRLER

KTÜ Diş Hekimliği Fakültesinin 2011 yılı sonu itibariyle geleceğini de tehdit eder biçimde karşılaştığı en önemli sorun fiziki mekân yetersizliğidir. Hem öğrenci eğitimine ayrılan alanlar hem de hastalara ağız ve diş sağlığı sunumunun yapıldığı klinikler artık ihtiyacı karşılayamamaktadır. Mevcut binaya ilave blokların yapılması soruna uzun vadeli çözüm getirmeyecektir. Çünkü halen kullanılan klinikler ve hasta bekleme alanları genişlik olarak yetersiz oldukları gibi yükseklik olarak da basık ve yetersiz kalmaktadır. Bu nedenle, 2015 yılında inşaatına başlanan yeni bina projemizin en kısa zamanda tamamlanması oldukça önemlidir.



İÇ KONTROL GÜVENCE BEYANI

Harcama yetkilisi olarak yetkim dâhilinde; Bu raporda yer alan bilgilerin güvenilir, tam ve doğru olduğunu beyan ederim.

Bu raporda açıklanan faaliyetler için idare bütçesinden harcama birimimize tahsis edilmiş kaynakların etkili, ekonomik ve verimli bir şekilde kullanıldığını, görev ve yetki alanım çerçevesinde iç kontrol sisteminin idari ve mali kararlar ile bunlara ilişkin işlemlerin yasallık ve düzenliliđi hususunda yeterli güvenceyi sağladığını ve harcama birimizde süreç kontrolünün etkin olarak uygulandığını bildiririm.

Bu güvence, harcama yetkilisi olarak sahip olduğum bilgi ve değerlendirmeler, iç kontroller, iç denetçi raporları ile Sayıştay raporları gibi bilgim dâhilindeki hususlara dayanmaktadır.

Burada raporlanmayan, idarenin menfaatlerine zarar veren herhangi bir husus hakkında bilgim olmadığını beyan ederim. (Trabzon-29/01/2021)

İmza

Prof. Dr. Tamer TAŞDEMİR
DEKAN

