



**KARADENİZ TEKNİK
ÜNİVERSİTESİ
ÖĞRETİM ÜYESİ YETİŞTİRME
PROGRAMI KOORDİNASYON BİRİMİ
(ÖYP)**

**2013 YILI
FAALİYET RAPORU**

**2014
TRABZON**

<u>İÇİNDEKİLER</u>	<u>SAYFA NO:</u>
BİRİM/ÜST YÖNETİCİ SUNUŞU.....	1
I – GENEL BİLGİLER.....	2
A-Misyon ve Vizyon.....	2
B-Yetki, Görev ve Sorumluluklar.....	2
C-İdareye İlişkin Bilgiler.....	3
1-Fiziksel Yapı.....	3
2-Örgüt Yapısı.....	3
3-Bilgi ve Teknolojik Kaynaklar.....	3
4-İnsan Kaynakları.....	4
5-Sunulan Hizmetler.....	5
II – AMAÇ VE HEDEFLER.....	5
A-İdarenin Amaç ve Hedefleri.....	5
B-Temel Politikalar ve Öncelikler.....	5
III - FAALİYETLERE İLİŞKİN BİLGİ VE DEĞERLENDİRMELER.....	5-6
A-Mali Bilgiler.....	5-6
1-Bütçe Uygulama Sonuçları.....	6-7
IV - KURUMSAL KABİLİYET ve KAPASİTENİN DEĞERLENDİRİLMESİ.....	7
A-Üstünlükler.....	7
B-Zayıflıklar.....	7
C-Değerlendirme.....	7
V - ÖNERİ VE TEDBİRLER.....	7

BİRİM YÖNETİCİ SUNUŞU

Ülkemizin köklü ve donanımlı üniversitelerinden olan Karadeniz Teknik Üniversitesinin kurumsal yapısı içerisinde yer alan Öğretim Üyesi Yetiştirme Programı (ÖYP) Koordinasyon Birimimiz, yakın sayılabilecek bir süre önce 2012 yılında tesis edilmiş ve hizmet vermeye başlamıştır. Altyapısı ve kadrosu yeterli olan üniversiteler bünyesinde yer alan ÖYP Koordinasyon Birimlerinin temel amacı; ilgili lisansüstü eğitim verme imkânına sahip olan yükseköğretim kurumlarının, araştırma görevlilerine lisansüstü eğitim yaptırarak, öğretim üyesi yetiştirilmesini sağlamaktır.

ÖYP kapsamındaki araştırma görevlileri; 35. madde kapsamındakilere ek olarak eğitim süreleri boyunca proje ve seyahat ödeneğine sahip olmakta ve yurtiçi/yurtdışı kısa süreli görevlendirilebilmektedir. Ayrıca Yükseköğretim Kurulu Başkanlığının desteklerinden faydalanarak yüksek lisans tez araştırma desteği ile en fazla 3 ay, doktora tez araştırma desteği ile en fazla 1 yıl süreyle yurtdışında görevlendirilebilmektedir. Böylece ÖYP programına katılan öğrenciler bir yandan uluslararası deneyim kazanırken bir yandan da ulusal bilim ve teknolojinin gelişmesine katkıda bulunmaktadır.

Karadeniz Teknik Üniversitesi Öğretim Üyesi Yetiştirme Programı Koordinasyon Birimimiz taşımakta olduğu sorumluluğun gereği ile, sorunları öteleyici değil çözümleyici, araştırma görevlilerince talep edilen mal ve hizmet ihtiyaçlarının karşılanmasında usul ve esaslara uygun bir şekilde, kısıtlı kadrosu ile çağdaş bir anlayışla hizmet vermeye özen göstermiş, teminlerde açık, şeffaf ve rekabeti sağlayıcı, en iyi olanı en uygun fiyatla temin edebilme amacı ile 2013 mali yılını kapatmıştır.

Önümüzdeki dönemde; ÖYP kapsamındaki diğer üniversitelerde olduğu gibi üniversitemizde de ÖYP Koordinasyon Birimine kayıtlı lisansüstü öğrenci sayısında önemli bir artış olması beklenmektedir. Bu bağlamda birim tarafından sağlanmakta olan hizmetin kalitesi, öğrenci bütçelerinin titizlikle takibi ve satın almalarda hızlı hareket edilmesi konuları önem kazanacaktır. Birimin kendi bünyesinde sahip olduğu mevzuat deneyimi ve bilgi birikimine karşın, gelecekte artacak olan iş yükünü mevcut kapasitesi ile karşılamakta zorluklar yaşaması muhtemeldir. Bu nedenle üniversitemiz üst yönetiminin, kamu ve bilim insanı yetiştirme adına önemli bir görev yürütmekte olan ÖYP Koordinasyon Birimine gereken desteği sağlamaya devam etmesi beklenmektedir.

2013 yılından beri her yıl düzenli olarak hazırlanıp, kamuoyunun bilgisine sunulan Faaliyet Raporu'nun bu yıl ikincisi hazırlanmıştır. KTÜ Öğretim Üyesi Yetiştirme Programı Koordinasyon Birimi 2013 yılı Faaliyet Raporu; 5018 sayılı Kamu Mali Yönetimi ve Kontrol Kanunu'nun 41 inci maddesine dayanılarak, Maliye Bakanlığı tarafından düzenlenen Kamu İdarelerince Hazırlanacak Faaliyet Raporları Hakkında Yönetmelik uyarınca ve belirtilen ilkeler çerçevesinde 2006 yılında YÖK tarafından yayınlanmış olan Yükseköğretim Kurumları Faaliyet Raporu Hazırlama Rehberi'ne uygun olarak hazırlanmış ve bilgilerinize arz edilmiştir.



Prof. Dr. Burhan ÇUHADAROĞLU
ÖYP Koordinatörü

I- GENEL BİLGİLER

Öğretim Üyesi Yetiştirme Programı Koordinasyon Birimimiz, lisansüstü öğretim verme imkânına sahip olan yükseköğretim kurumlarında, öğretim üyesi ihtiyacı olan diğer yükseköğretim kurumlarının araştırma görevlilerine lisansüstü eğitim yaptırılması yoluyla öğretim üyesi yetiştirilmesine ilişkin Yükseköğretim Kurulu'nun 26 Mart 2010 tarihli "Öğretim Üyesi Yetiştirme Programına İlişkin Usul ve Esaslar" çerçevesinde 2012 yılında Karadeniz Teknik Üniversitesi Rektörlüğü bünyesinde kurulmuştur.

Öğretim Üyesi Yetiştirme Programı kapsamında, öğretim üyesi olarak yetiştirilmesi amacıyla araştırma görevlisi kadrolarına atanana ilişkin YÖK tarafından düzenlenen "Öğretim Üyesi Yetiştirme Programına İlişkin Usul ve Esaslar" çerçevesinde, üniversitemizde yapılacak olan iş ve işlemlerin etkin bir şekilde yürütülebilmesi için hazırlanmış olan **KTÜ ÖYP Yönergesi**, Üniversitemiz Senatosunun 26.12.2012 gün ve 248 sayılı Toplantı Tutanağı ile yürürlüğe girmiştir.

A. Misyon ve Vizyon

Misyon

Öğretim Üyesi Yetiştirme Programı kapsamında lisansüstü eğitim-öğretim, araştırma ve toplumsal hizmet alanlarındaki uygulamalarıyla gelişime açık, üretken bireylerin yetişmesine, yüksek düzeyde bilimsel ve teknolojik ürünlerin ortaya çıkmasına, toplumun kalkınmasına ve refahına öncülük yapma görevini sürdürmek.

Vizyon

Öğretim Üyesi Yetiştirme Programı kapsamında vereceği lisansüstü eğitim-öğretim hizmetleriyle yapacağı bilimsel faaliyetler ile ulusal ve uluslararası düzeyde tercih edilen bir üniversitenin birimi olmak.

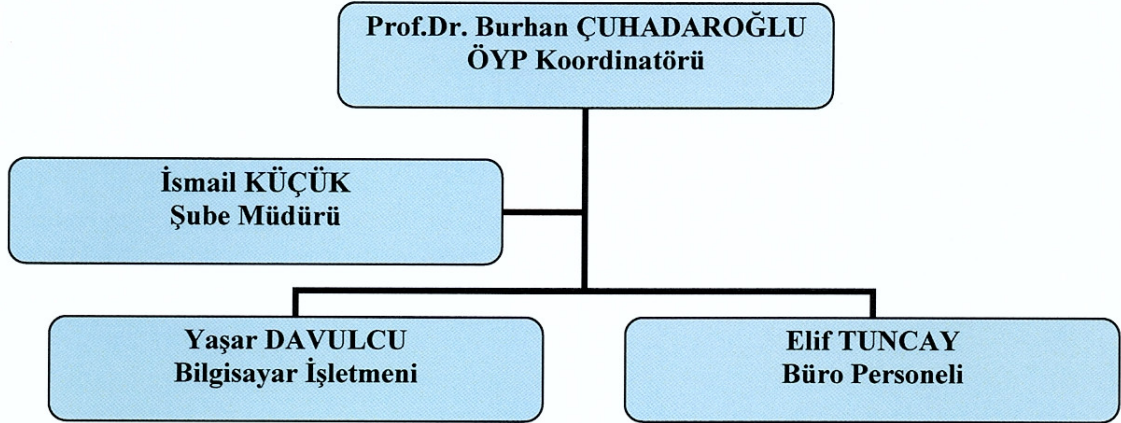
B. Yetki, Görev ve Sorumluluklar

Yükseköğretim kurumlarında Öğretim Üyesi Yetiştirme Programının sekretarya hizmetlerinin yürütülmesi, Öğretim Üyesi Yetiştirme Programına ilişkin iş ve işlemlerin yürütülmesi ile her türlü harcamanın yapılmasında yetkili ve sorumlu birimdir.

C. İdareye İlişkin Bilgiler**1- Fiziksel Yapı****1. Hizmet Alanları****1. İdari Personel Hizmet Alanları**

	Sayısı (Adet)	Alanı (m ²)	Kullanan Sayısı
Servis	2	28,50	2
Çalışma Odası	1	14,50	1
Toplam	3	43,00	3

*1.2 Kapalı alanların Dağılımı ile ilgili tablodaki verilerle çelişmemeli.

2- Örgüt Yapısı**3- Bilgi ve Teknolojik Kaynaklar****3.1- Yazılımlar ve Bilgisayarlar**

Cinsi	İdari Amaçlı (Adet)	Eğitim Amaçlı (Adet)	Araştırma Amaçlı (Adet)	Toplam
Yazılım	-	-	-	-
Masa Üstü Bilgisayar	1	-	-	1
Taşınabilir Bilgisayar	1	-	-	1

*Verilecek sayılar edinme şekline bakılmaksızın taşınır kayıtları altında yer alan sayılar yazılacak.

4- İnsan Kaynakları(*)**4.1.- İdari Personel**

İdari Personel (Kadroların Doluluk Oranına Göre)			
	Dolu	Boş	Toplam
Genel İdari Hizmetleri	3	-	3
Sağlık Hizmetleri Sınıfı	-	-	-
Teknik Hizmetleri Sınıfı	-	-	-
Eğitim ve Öğretim Hizmetleri sınıfı	-	-	-
Avukatlık Hizmetleri Sınıfı	-	-	-
Din Hizmetleri Sınıfı	-	-	-
Yardımcı Hizmetli	-	-	-
Toplam	3	0	3

4.2.- İdari Personelin Eğitim Durumu

İdari Personelin Eğitim Durumu					
	İlköğretim	Lise	Ön lisans	Lisans	Yüksek L.ve Doktora
Kişi Sayısı	-	-	3	-	-
Yüzde	-	-	% 100	-	-

4.3.- İdari Personelin Hizmet Süreleri

İdari Personelin Hizmet Süresi						
	1 – 3 Yıl	4 – 6 Yıl	7 – 10 Yıl	11 – 15 Yıl	16 – 20 Yıl	21 - Üzeri
Kişi Sayısı	1	-	-	-	-	2
Yüzde	% 33,33	-	-	-	-	% 66,67

4.4.- İdari Personelin Yaş İtibariyle Dağılımı

İdari Personelin Yaş İtibariyle Dağılımı						
	21-25 Yaş	26-30 Yaş	31-35 Yaş	36-40 Yaş	41-50 Yaş	51- Üzeri
Kişi Sayısı	1	-	-	-	2	-
Yüzde	% 33,33	-	-	-	% 66,67	-

4.5- Personelin Cinsiyet Dağılımı

Kadın Erkek Personel Dağılımı Sayıları *					
	Kadın	Erkek	Toplam	K %	E %
Akademik Personel	-	-	-	-	-
İdari Personel	1	2	3	% 33,33	% 66,67
TOPLAM	1	2	3	% 33,33	% 66,67

5- Sunulan Hizmetler

Koordinasyon Birimimiz 1 Şube Müdürü, 1 Bilgisayar İşletmeni, 1 Büro Personeli ile ÖYP kapsamında üniversitemize atanan ve diğer üniversitelerden gelen araştırma görevlilerinin bilimsel çalışmalarında kullanılmak üzere YÖK tarafından aktarılan ödeneklerin tüm mal ve hizmet alım işlerini ve bütçe takiplerini gerçekleştirmektedir.

II- AMAÇ ve HEDEFLER

A-Birimin Amaç ve Hedefleri

Amaç : Birimimizce yürütülen faaliyetlerin ekonomik ve etkin bir şekilde yerine getirilmesi için mevcut kaynakların amacına uygun ve gerektiği şekilde kullanılmasını sağlamak, Devletin imkanları ölçüsünde sağlanan ödeneklerle en kaliteli mal, malzeme ve hizmeti en kısa sürede, rekabete açık, en ucuz şekilde temin etmek ve teknolojik altyapıyı güçlendirmektir.

Hedef : Birimimizin bütün işlerinin %85'inin elektronik ortamda yürütülmesine yönelik olarak makine-teçhizat ve yazılım programlarını, 5018 sayılı Kamu Mali Yönetimi Kontrol Kanunu KTÜ İç Kontrol Standartları Eylem Planı gereği web sayfasının hazırlanması, İş Akış Süreçlerinin Hazırlanması ve Hizmet Envanter Tablolarını 2014 yılı sonuna kadar tamamlamak.

B-Temel Politikalar ve Öncelikler

- Yürürlükte olan anayasaya, yasalara, kanun ve yönetmeliklere, tüzüklere riayet etmek,
- Kamunun ve kurumun menfaatini her zaman ön planda tutmak,
- Disiplin, görev bilinci ve sorumluluk duygusuna sahip olmak,
- Evrensel değerlere ve insan haklarına saygılı olmak,
- Etik anlayışa sahip olmak,
- Gelişime açık bir yönetim politikası izlemek,
- Kaynakları etkin kullanmak,
- Kurumsal iletişime açık olmak,
- Teknolojik gelişmelere açık olmak,
- Doğru ve hızlı karar verebilmek.

III- FAALİYETLERE İLİŞKİN BİLGİ VE DEĞERLENDİRMELER

A-Mali Bilgiler

Öğretim Üyesi Yetiştirme Programına İlişkin Usul ve Esaslar'ın Kaynak Aktarımı başlıklı 12.maddesi gereği Üniversitemize atanan ve diğer üniversitelerden kadroları geçici olarak aktarılan araştırma görevlilerinden kaynak aktarımı almaya haiz 89 lisansüstü öğrencinin YÖK Yürütme Kurulu tarafından uygun görülen proje harcamaları için 980.000,00.-TL, seyahat harcamaları için 1.320.000,00.-TL olmak üzere toplam 2.300.000,00.-TL kaynak aktarımı gerçekleştirilmiştir.

Öğretim Üyesi Yetiştirme Programına İlişkin Usul ve Esaslar'ın Yurt içinde yabancı dil eğitimi başlıklı 7.maddesi gereği yabancı dil puanı 65'in altında olan ve Yükseköğretim Yürütme Kurulu'nun belirlediği üniversitelerde altı ay yabancı dil eğitimi alan lisansüstü öğrencilerin eğitim masraflarının ödenmesi için YÖK Yürütme Kurulunca 411.327,20.-TL ödenek aktarılmıştır.

1- Bütçe Uygulama Sonuçları

1.1-Bütçe Giderleri

FONKSİYONEL DÜZEYDE 2013 ÖDENEK KULLANIM DURUMU				
Fonksiyonel Kodu	BÜTÇE GİDERİNİN TÜRÜ	BAŞLANGIÇ ÖDENEĞİ	HARCAMA	H/Ö Oranı %
01	Genel Kamu Hizmetleri	-	-	-
02	Savunma Hizmetleri	-	-	-
03	Kamu Düzeni ve Güvenlik Hizmetleri	2.711.327,20	1.103.082,27	% 40,684
07	Sağlık Hizmetleri	-	-	-
08	Dinlenme, Kültür ve Din Hizmetleri	-	-	-
09.4.1	Eğitim Hizmetleri	-	-	-
	GENEL TOPLAM	2.711.327,20	1.103.082,27	% 40,684

*% Oranı (Harcama/Bütçe Başlangıç ödeneği) X 100 olarak hesaplanacaktır

EKONOMİK DÜZEYDE 2013 ÖDENEK KULLANIM DURUMU				
	BAŞLANGIÇ ÖDENEĞİ	TOPLAM ÖDENEK	GİDER TOPLAMI	GERÇEK. ORANI %
BÜTÇE GİDERLERİ TOPLAMI	2.300.000,00	2.711.327,20	1.103.082,27	% 40,684
PERSONEL GİDERLERİ	-	-	-	-
SGK DEVLET PRİMİ GİDERLERİ	-	-	-	-
MAL VE HİZMET ALIM GİDERLERİ	2.300.000,00	2.711.327,20	1.103.082,27	% 40,684
CARİ TRANSFERLER	-	-	-	-
SERMAYE GİDERLERİ	-	-	-	-

	Kul. Açılan Ödenek	Harcanan	İade	Toplam Harcanan	Toplam Kalan
03.02 TÜKETİME YÖNELİK MAL VE MALZEME ALIMLARI	202.000,00	69.021,18		69.021,18	132.978,82
03.2.1 Kırtasiye ve Büro Malzemesi Alımları		15.919,03		15.919,03	0,00
03.2.6 Özel Malzeme Alımları		53.102,15		53.102,15	0,00
03.3 YOLLUKLAR	234.500,00	63.510,12	156.484,32	219.994,44	14.505,56
03.3.1.01 Yurtiçi Geçici Görev Yollukları		19.511,05	156.484,32	175.995,37	0,00
03.5.9.01 Yurtdışı Geçici Görev Yollukları		43.999,07		43.999,07	0,00
03.5 HİZMET ALIMLARI	463.627,20	416.506,19	10.714,28	427.220,47	36.406,73
03.5.9.01 Yurtiçi Staj ve Öğrenim Giderleri		400.612,92	10.714,28	411.327,20	0,00
03.5.9.03 Kurslara Katılma ve Eğitim Giderleri		15.893,27		15.893,27	0,00
03.7 MENKUL MAL, GAYRİMADDİ HAK ALIM, BAKIM VE ONARIM GİDERLERİ	510.000,00	305.499,62	81.346,56	386.846,18	123.153,82
03.7.1.02 Büro ve İşyeri Makine ve Techizat Alımları			81.346,56	386.846,28	
GENEL TOPLAM	1.410.127,20	854.537,11	248.545,56	1.103.082,27	307.044,93

IV- KURUMSAL KABİLİYET ve KAPASİTENİN DEĞERLENDİRİLMESİ

A- Üstünlükler

- Çalışan personelimizin bilgi, tecrübe düzeyinin yüksek oluşu ve özverili çalışması,
- Tüm Bütçe kayıtlarının elektronik ortamda saklanması,
- Daimi internet bağlantısının bulunması,
- Yeterli donanıma sahip olmamız,

B- Zayıflıklar

- Üniversitemizde iç hizmet eğitiminin yeterince verilmemesi,
- Öncelik arz eden demirbaş malzemelerin yenilenememesi,
- Personel sayısı ve fiziksel çalışma koşullarının yetersizliği,

C- Değerlendirme

- Çağdaş, kendisini yenileyebilen, yasal mevzuatı takip edip güncelleme yapabilen, kalifiye personel istihdamı,
- Personelin iş motivasyonunu artırıcı kaynakların yaratılmasının sağlanması

V- ÖNERİ VE TEDBİRLER

- Birimimizin, iş süreçlerinde, hizmet alan diğer birimlerle arz ve talep süreçleri web ortamında yapılacak bir erişim programıyla zaman açısından gereksiz kırtasiye işlemleri ve bürokratik formaliteler önlenebilir, dolayısıyla bürokrasi azaltılarak etkin bir idari yapı kurulabilir.
- Başkanlığımızda çalışan personelin bilgi ve teknoloji kullanımı kapasitelerini artırmaya yönelik programlara (Hizmet içi eğitim v.b.) katılmaları özendirilebilir.
- YÖK ve diğer kurumlardan program konusunda uzman personelin üniversitemize bilgilendirme amaçlı davetleri ve ziyaretleri desteklenebilir.

İÇ KONTROL GÜVENCE BEYANI

Harcama yetkilisi olarak yetkim dâhilinde;

Bu raporda yer alan bilgilerin güvenilir, tam ve doğru olduğunu beyan ederim.

Bu raporda açıklanan faaliyetler için idare bütçesinden harcama birimimize tahsis edilmiş kaynakların etkili, ekonomik ve verimli bir şekilde kullanıldığını, görev ve yetki alanım çerçevesinde iç kontrol sisteminin idari ve mali kararlar ile bunlara ilişkin işlemlerin yasallık ve düzenliliği hususunda yeterli güvenceyi sağladığını ve harcama birimimizde süreç kontrolünün etkin olarak uygulandığını bildiririm.

Bu güvence, harcama yetkilisi olarak sahip olduğum bilgi ve değerlendirmeler, iç kontroller, iç denetçi raporları ile Sayıştay raporları gibi bilgim dâhilindeki hususlara dayanmaktadır.

Burada raporlanmayan, idarenin menfaatlerine zarar veren herhangi bir husus hakkında bilgim olmadığını beyan ederim.



Prof.Dr.Burhan ÇUHADAROĞLU
ÖYP Koordinatörü