



KARADENİZ TEKNİK ÜNİVERSİTESİ
SAĞLIK BİLİMLERİ FAKÜLTESİ
2019 YILI BİRİM FAALİYET RAPORU



İÇİNDEKİLER

ÜST YÖNETİCİ SUNUŞU

I-GENEL BİLGİLER

A- Misyön ve Vizyon	2
B- Yetki, Görev ve Sorumluluklar	2
C- İdareye İlişkin Bilgiler	2
1- Fiziksel Yapı	3
1.1. Karadeniz Teknik Üniversitesi Taşınmazlarının Dağılımı	3
1.2. Karadeniz Teknik Üniversitesi Kapalı Alanlar	3
1.3. Eğitim Alanlarının Teknolojik Donanımı	3
1.4. Taşıtlar	3
1.5. Sosyal Alanlar	3
1.6. Hizmet Alanları	3
1.7. Hastane Alanları.....	3
2- Örgüt Yapısı.....	4
3- Bilgi ve Teknolojik Kaynaklar.....	5
3.1. Kullanılan Bilişim Sistemleri.....	5
3.2. Yazılım ve Bilgisayarlar	5
3.3. Kütüphane Kaynakları	5
3.4. Diğer Bilgi ve Teknolojik Kaynaklar.....	5
4- İnsan Kaynakları	6
4.1. Akademik Personel.....	6
4.2. Öğretim Elemanına Düşen Öğrenci Sayısı	6
4.3. Yabancı Uyruklu Akademik Personel	7
4.4. Diğer Üniversitelerde Görevlendirilen Akademik Personel.....	7
4.5. Birimler Düzeyinde Öğretim Elemanı Sayıları.....	7
4.6. Başka Üniversitelerden Üniversitemizde Görevlendirilen A.Personel	7
4.7. Akademik Personelin Yaş İtibariyle Dağılımı	7
4.8. İdari Personel.....	7
4.9. İdari Personelin Eğitim Durumu.....	8
4.10. İdari Personelin Hizmet Süresi	8
4.11. İdari Personelin Yaş İtibarı ile Dağılımı	8
4.12. Personelin Cinsiyet Dağılımı.....	8
4.13. Sözleşmeli Personel ve İşçiler	8
4.14. Yıllar İtibarı ile Personel Sayılarının Dağılımı	8
5- Sunulan Hizmetler.....	9
5.1. Eğitim Öğretim Hizmetleri.....	9
5.2. Sağlık Hizmetleri	12
5.3. Sosyal Hizmetler.....	12
5.4. Araştırma Hizmetleri	12
5.5. Kültür Hizmetleri	13
5.6. Bilgi İşlem ve Kütüphane Hizmetleri	14
5.7. Spor Hizmetleri.....	14
5.8. Öğrenci Kulüpleri Faaliyetleri	14
5.9. Eğitim Öğretim ile İlgili Diğer Faaliyetler	14
6- İç Kontrol ve Kalite Güvence Sistemi.....	14
6.1. Yönetim ve İç Kontrol Sistemi.....	14
6.2. Kalite Güvence Sistemi	17

II- AMAÇ ve HEDEFLER

A- İdarenin Amaç ve Hedefleri	19
B- 2019-2023 Stratejik Plan 2019 Yılı İzleme ve Değerlendirmesi	21

III- FAALİYETLERE İLİŞKİN BİLGİ VE DEĞERLENDİRMELER

A- Mali Bilgiler	21
1- Bütçe Uygulama Sonuçları.....	21
1.1. Bütçe Giderleri.....	22
1.2. Bütçe Giderlerine İlişkin Açıklamalar	22
2- Mali Denetim Sonuçları	22
2.1. İç Denetim.....	23
2.2. Dış Denetim	23
B- Performans Bilgileri	23
1- Faaliyet ve Proje Bilgileri	23
1.1. Faaliyet Bilgileri	23
1.2. Yayınlarla İlgili Faaliyet Bilgileri.....	27
1.3. Ödüller	28

IV- KURUMSAL KABİLİYET ve KAPASİTENİN DEĞERLENDİRİLMESİ

A- Üstünlükler	28
B- Zayıflıklar	28
C- Fırsatlar	29
D- Tehditler	29

V- ÖNERİ VE TEDBİRLER

BİRİM YÖNETİCİSİ SUNUŞU

Karadeniz Teknik Üniversitesi (KTÜ) Sağlık Bilimleri Fakültesi'nin (SBF) kuruluşu, Milli Eğitim Bakanlığı'nın teklif yazıları üzerine, 28.03.1983 tarih ve 2809 sayılı Kanunun Ek 30'uncu maddesine göre Bakanlar Kurulu'nca 01.02.2010 tarihinde kararlaştırılmış olup, kuruluş kararı 26.02.2010 tarihli 27505 sayılı Resmi Gazetede yayımlanmıştır. KTÜ SBF bünyesinde "Beslenme ve Diyetetik, Çocuk Gelişimi, Fizyoterapi ve Rehabilitasyon, Hemşirelik ve Sağlık Yönetimi" bölümlerinden oluşan beş lisans programı bulunmaktadır.

Günümüzde sağlık hizmetlerinin etkili biçimde sunulması; sağlığın farklı alanlarında eğitim almış profesyonellerin, ekip halinde ortak amaç doğrultusunda çalışmasıyla mümkün olabilmektedir. Sağlığın çok boyutluluk özelliğinden kaynaklanan bu durum, farklı alanlara yönelik eğitim sunan programlara duyulan ihtiyacı da beraberinde getirmiştir. Bu ihtiyacın bölgemizdeki yansımalarının bir sonucu olarak kurulan KTÜ SBF; alanında bulunduğu bölgede lider ve nitelikli eğitim veren bir fakülte olmayı hedeflemektedir.

SBF bünyesinde halen 6 profesör, 5 doçent, 8 doktor öğretim üyesi, 5 öğretim görevlisi (1 öğretim görevlisi teknoloji transfer ofisinde görevli), 31 araştırma görevlisi (22'si SBF kadrosunda, 9'u Sağlık Bilimleri Enstitüsü kadrosunda olup Fakültemiz Anabilim Dallarında lisansüstü eğitimlerine devam etmektedir. 11 araştırma görevlisi ise 2547 sayılı kanunun 35. maddesi uyarınca lisansüstü eğitimlerini yapmak üzere diğer üniversitelerde görevli) olmak üzere toplam 67 öğretim elemanı bulunmaktadır. SBF'de idari işlerin yürütülmesinde; 1 fakülte sekreteri 5 idari personel görev yapmaktadır. SBF çatısı altında tüm bölümlerin akademik alt yapının gelişimine bağlı olarak, ilerleyen yıllarda kademeli biçimde eğitim-öğretim faaliyetlerine geçilecek ve nitelikli büyüme gerçekleştirilecektir.

SBF 2012 yılından itibaren eğitim-öğretim faaliyetlerini Eczacılık Fakültesi ile ortak kullanılan binada sürdürmektedir. Halen "Hemşirelik" ve "Sağlık Yönetimi" bölümleri ile eğitim-öğretime devam etmekte olan SBF önümüzdeki birkaç yıl içerisinde "Beslenme ve Diyetetik, Çocuk Gelişimi, Fizyoterapi ve Rehabilitasyon" bölümleri ile de eğitime başlayarak nitelikli sağlık profesyonelleri yetiştiren etkili ve verimli bir eğitim kurumu olmayı hedeflemektedir.

Tüm ekibimizle birlikte fakültemiz misyon ve vizyonuna sahip, nitelikli sağlık personeli yetiştirme hedefiyle saygılarımı sunarım.

I – GENEL BİLGİLER

A – Misyon ve Vizyon

Misyon

Bilim ve teknolojiye dayalı, çağdaş yaklaşım ve yöntemlerle eğitilmiş, mesleki alanda yetkin, evrensel ve milli değerlere saygılı, uluslararası standartlarda sağlık profesyonelleri yetiştirmek, üretilen hizmetleri ve teknolojiyi toplum yararına sunmaktır.

Vizyon

Sağlık Bilimleri alanında; eğitimde, öğretimde güncel kaliteyi yakalamış, özgün çalışmalar yapan, bölgesinde lider, ulusal ve uluslararası çevrelerce tanınan, kabul gören, saygın bir kurum olmaktır.

B – Yetki Görev ve Sorumluluklar

KTÜ SBF bünyesinde halen “Beslenme ve Diyetetik, Çocuk Gelişimi, Fizyoterapi ve Rehabilitasyon, Hemşirelik ve Sağlık Yönetimi” bölümlerinden oluşan beş lisans programı bulunmaktadır.

Fakülte yönetim yetkilisi olarak Dekan, Dekan Yardımcıları ve Fakülte Sekreteri bulunmaktadır. Fakülte ve birimlerin temsilcisi olan Dekan, Rektör tarafından 3 yıl süre ile atanır. Dekan, çalışmalarında kendisine yardımcı olmak üzere Fakültenin aylıklı öğretim üyeleri arasından 2 kişiyi Dekan Yardımcısı olarak seçer.

20.09.2017 tarihinde Dekanlık görevine atanan Prof. Dr. Yılmaz BÜLBÜL, 2547 sayılı Yükseköğretim kanununun 16, 17 ve 18. maddesi ile Üniversitelerde Akademik Teşkilat Yönetmeliği'nin 6, 7, 8 ve 9. maddesinde yer alan yetki ve sorumluluklara bağlı olarak görevini sürdürmektedir.

Dekan ayrıca, eğitim-öğretim faaliyetlerinde istenen hedeflere ulaşılması, bilimsel alanda uluslararası başarının yakalanması, öğrencilerin başarısını etkileyen faktörlerin irdelenmesi ve gerekli önlemlerin alınması, güvenlik, akademik, idari ve mali denetim, iç denetim, eğitim ve mali konuların aksamadan yürütülmesinde Rektöre karşı sorumludur.

C – İdareye İlişkin Bilgiler

Karadeniz Teknik Üniversitesi Sağlık Bilimleri Fakültesinin kuruluşu, Milli Eğitim Bakanlığı'nın teklif yazıları üzerine, 28.03.1983 tarih ve 2809 sayılı Kanununun Ek 30'uncu maddesine göre Bakanlar Kurulu'nca 01.02.2010 tarihinde kararlaştırılmış olup, kuruluş kararı 26.02.2010 tarihli 27505 sayılı Resmi Gazetede yayınlanmıştır. Karadeniz Teknik Üniversitesi Sağlık Bilimleri Fakültesi bünyesinde Beslenme ve Diyetetik Bölümü, Çocuk Gelişimi Bölümü, Fizyoterapi ve Rehabilitasyon Bölümü, Hemşirelik Bölümü ve Sağlık Yönetimi Bölümünden oluşan beş lisans programı bulunmaktadır.

Fakültemize öğrenci alımı 2012-2013 eğitim-öğretim yılında Hemşirelik Bölümü, 2014-2015 eğitim-öğretim yılında ise Sağlık Yönetimi Bölümüne öğrenci alınarak eğitime devam etmektedir. Diğer bölümlere fiziki alt yapı ve öğretim elemanı ihtiyacı karşılandıktan sonra öğrenci alımı yapılacaktır.

1 – Fiziksel Yapı

Fakültemiz eğitim-öğretim faaliyetlerini Eczacılık Fakültesi binasında sürdürmektedir. Bu sebeple bu alandaki bilgiler doldurulmamıştır.

1.1. Karadeniz Teknik Üniversitesi Taşınmazlarının Dağılımı

Fakültemiz eğitim-öğretim faaliyetlerini Eczacılık Fakültesi binasında sürdürdüğünden bu alandaki bilgiler doldurulmamıştır.

1.2. Karadeniz Teknik Üniversitesi Kapalı Alanların Dağılımı

Fakültemiz eğitim-öğretim faaliyetlerini Eczacılık Fakültesi binasında sürdürdüğünden bu alandaki bilgiler doldurulmamıştır.

1.3. Eğitim Alanlarının Teknolojik Donanımı

Fakültemiz eğitim-öğretim faaliyetlerini Eczacılık Fakültesi binasında sürdürdüğünden bu alandaki bilgiler doldurulmamıştır.

1.4. Taşıtlar

*Yapı İşleri Teknik Daire Başkanlığı tarafından doldurulacaktır.

1.5. Sosyal Alanlar

1.5.1. Yemekhaneler, Kantinler ve Kafeteryalar

*Sağlık Kültür ve Spor Daire Başkanlığı tarafından doldurulacaktır.

1.5.2. Eğitim ve Dinlenme Tesisleri / Misafirhaneler

* Sağlık Kültür ve Spor Daire Başkanlığı tarafından doldurulacaktır.

1.5.3. Öğrenci Yurtları

*Sağlık Kültür ve Spor Daire Başkanlığı tarafından doldurulacaktır.

1.5.4. Lojmanlar

1.5.5. Spor Tesisleri

1.5.6. Kongre ve Kültür Merkezleri / Çok Amaçlı Salonlar

* Kongre, toplantı ve kültürel amaçlı aktiviteler için kampüs içindeki ortak salon ve merkezler kullanılmaktadır.

1.6. Hizmet Alanları

1.6.1. Akademik / İdari Personel Hizmet Alanları

Fakültemiz hizmet alanı olarak Eczacılık Fakültesi ofislerini kullanmaktadır.

1.6.2. Kütüphane Hizmet Alanları

*Kütüphane ve Dokümantasyon Daire Başkanlığı tarafından doldurulacaktır.

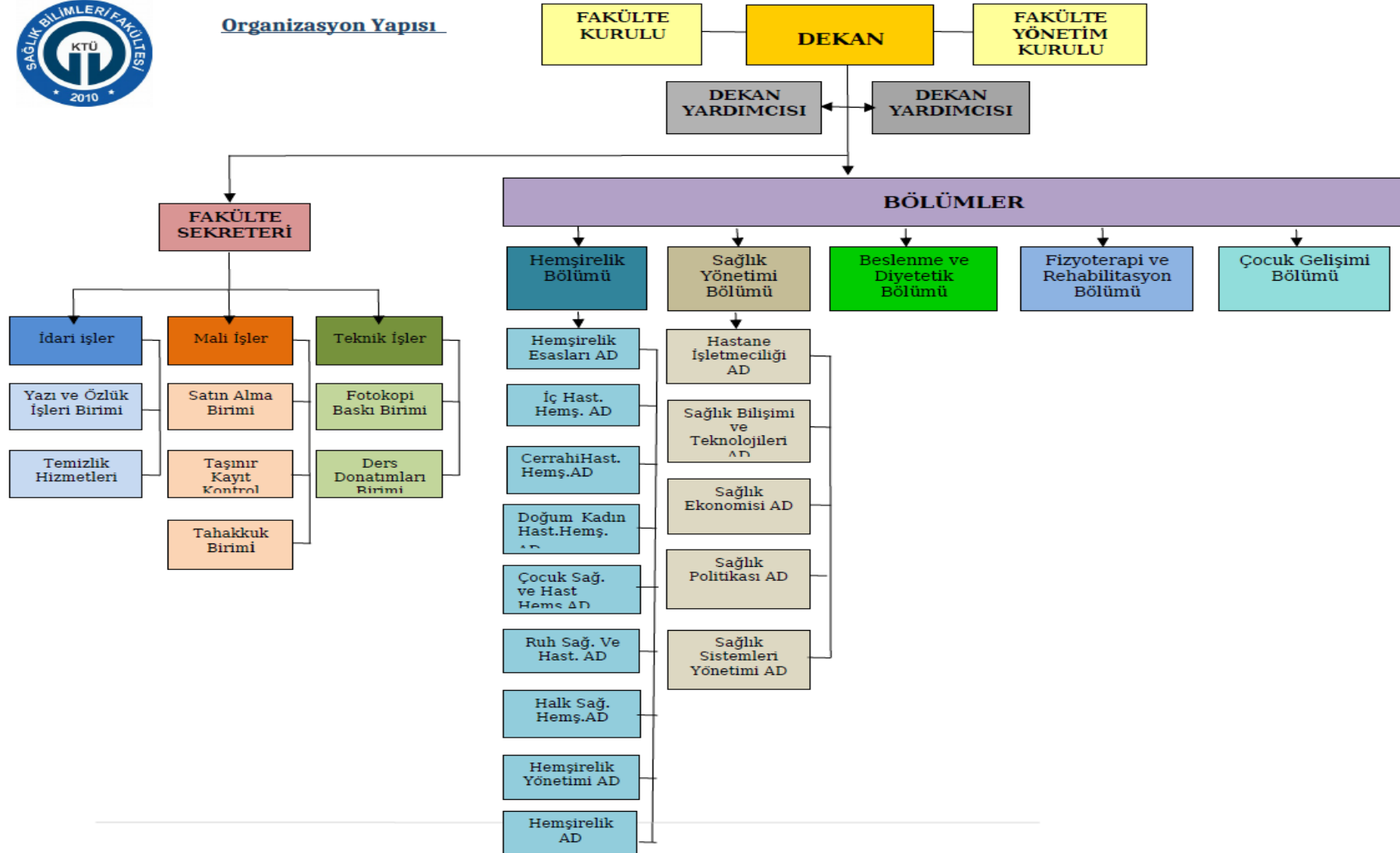
1.7. Hastane Alanları

Farabi Hastanesi ve Diş Hekimliği Fakültesinin mevcut alan bilgileriyle doldurulacaktır.

1- Örgüt Yapısı



Organizasyon Yapısı



3 – Bilgi ve Teknolojik Kaynaklar

3.1. Kullanılan Bilişim Sistemleri

Birimler	Bilişim Sisteminin Adı	Kullanıcı Sayısı
Mali İşler	KBS (Kamu Bilgi Sistemi) MYS (Maliyet Yönetim Sistemi) E-BÜTÇE SGK Kesenek Bilgi Sistemi Bütçe.ktu.edu.tr Ek ders portalı Farabi Döner Sermaye Matrah Sorgulama	1
Taşınır Mali İşlemler	KBS (Kamu Bilgi Sistemi) MYS (Maliyet Yönetim Sistemi)	1
Yönetim İşleri	EBYS BYS	16 60
Eğitim İşleri	BYS	23

3.2. Yazılım ve Bilgisayarlar

Cinsi	Kullanımda Olan			Depoda Bulunan	Toplam
	İdari Amaçlı (Adet)	Eğitim Amaçlı (Adet)	Araştırma Amaçlı (Adet)		
Yazılım (Hazır program, lisans gibi)					
Masa Üstü Bilgisayar	11	36	10		57
Taşınabilir (Dizüstü) Bilgisayar	4	10	19		33

3.3. Kütüphane Kaynakları

*Kütüphane ve Dokümantasyon Daire Başkanlığı tarafından doldurulacaktır.

3.4. Diğer Bilgi ve Teknolojik Kaynaklar

Cinsi	İdari Amaçlı (Adet)	Eğitim Amaçlı (Adet)	Araştırma Amaçlı (Adet)
Akıllı Tahta			
Projeksiyon	1	14	2
Slayt Makinesi			
Tepegöz		2	
Episkop			
Barkot Okuyucu	1		
Baskı Makinesi		2	
Fotokopi Makinesi	2		
Optik Okuyucu		1	
Faks	1		
Fotograf Mak.		1	
Kameralar		1	

Televizyonlar	1	1	
Tarayıcılar		1	
Müzik Setleri			
Mikroskoplar			
DVD' ler			
Güç Kaynağı			

4 – İnsan Kaynakları

4.1. Akademik Personel

	Yıllar İtibarıyla		
	2017	2018	2019
Profesör	3	3	6
Doçent	4	6	5
Doktor Öğretim Üyesi	11	8	8
Öğretim Üyeleri Toplamı	18	17	19
Öğretim Görevlisi	5	6	5
Okutman	---	---	---
Çevirici	---	---	---
Eğitim-Öğretim Planlamacısı	---	---	---
Uzman	---	---	---
Araştırma Görevlisi	23	27	22
Öğretim Üyesi Dışındaki Akademik Personel Toplamı	28	33	27
Genel Toplam	46	50	46

4.2. Öğretim Elemanına Düşen Öğrenci sayısı

Fakülte Geneli	Normal Öğretim
Bir Öğretim Üyesine Düşen Öğrenci Sayısı	60,53
Öğretim Üyesi+Öğretim Görevlisine Düşen Öğrenci Sayısı	47,92
Öğretim Elemanına Düşen Öğrenci Sayısı	25,00
Hemşirelik Bölümü	
Bir Öğretim Üyesine Düşen Öğrenci Sayısı	65,42
Öğretim Üyesi+Öğretim Görevlisine Düşen Öğrenci Sayısı	49,07
Öğretim Elemanına Düşen Öğrenci Sayısı	26,17
Sağlık Yönetimi Bölümü	
Bir Öğretim Üyesine Düşen Öğrenci Sayısı	85,00
Öğretim Üyesi+Öğretim Görevlisine Düşen Öğrenci Sayısı	85,00
Öğretim Elemanına Düşen Öğrenci Sayısı	42,50

Beslenme ve Diyetetik Bölümü	Öğrencisi yok
Öğretim Elemanı= 7 Fakülte geneline dahil edilmiştir.	
Fizyoterapi ve Rehabilitasyon Bölümü	Öğrencisi yok
Öğretim Elemanı= 2 Fakülte geneline dahil edilmiştir.	

4.3. Yabancı Uyruklu Akademik Personel

* Yabancı uyruklu akademik personelimiz bulunmamaktadır.

4.4. Diğer Üniversitelerde Görevlendirilen Akademik Personel

* Diğer üniversitelerde görevli akademik personelimiz bulunmamaktadır.

4.5. Birimler Düzeyinde Öğretim Elemanı Sayıları

* Personel Daire Başkanlığınca doldurulacak

4.6. Başka Üniversitelerden Üniversitemizde Görevlendirilen Akademik Personel

* Personel Daire Başkanlığınca doldurulacak

4.7. Akademik Personelin Yaş İtibariyle Dağılımı

	21-25 Yaş	26-30 Yaş	31-35 Yaş	36-40 Yaş	41-50 Yaş	51 - Üzeri
Kişi Sayısı	1	11	12	5	10	6
Yüzde	2,23	24,45	26,67	11,12	22,23	13,34

4.8. İdari Personel

İdari Personel (Kadroların Doluluk Oranına Göre)

	Dolu	Boş	Toplam
Genel İdari Hizmetler	2	---	2
Sağlık Hizmetleri Sınıfı			
Teknik Hizmetler Sınıfı			
Eğitim ve Öğretim Hizmetleri Sınıfı			
Avukatlık Hizmetleri Sınıfı			
Din Hizmetleri Sınıfı			
Yardımcı Hizmetler Sınıfı			
Toplam	2	---	2

Hizmetler Sınıfı	Birimde Kadrolu Çalışan	13/b-4 ile Gelen	13/b-4 ile Giden
Genel İdari hizmetleri	1	5	1
Teknik Hizmetleri Sınıfı			
Yardımcı Hizmetler Sınıfı			
Toplam	1	5	1

4.9. İdari Personelin Eğitim Durumu

	İlköğretim	Lise	Ön Lisans	Lisans	Yüksek L. ve Doktora
Kişi Sayısı	----	2	1	2	1
Yüzde	----	33,34	16,67	33,34	16,67

4.10. İdari Personelin Hizmet Süreleri

	1 – 3 Yıl	4 – 6 Yıl	7 – 10 Yıl	11 – 15 Yıl	16 -20 Yıl	21 - Üzeri
Kişi Sayısı	----	----	----	1	1	4
Yüzde	----	----	----	16,67	16,67	66,67

4.11. İdari Personelin Yaş İtibariyle Dağılımı

	21 – 25 Yaş	26 – 30 Yaş	31 – 35 Yaş	36 – 40 Yaş	41 – 50 Yaş	51 - Üzeri
Kişi Sayısı	----	----	1	----	2	3
Yüzde	----	----	16,67	----	33,34	50

4.12. Personelin Cinsiyet Dağılımı

	Kadın	Erkek	Toplam	K %	E %
Akademik Personel	38	7	45	84,45	15,56
İdari Personel	2	4	6	33,34	66,67
Toplam	40	11	51	117,79	82,23

4.13. Sözleşmeli Personel ve İşçiler

İşçiler (Çalıştıkları Pozisyonlara Göre)

	Dolu	Boş	Toplam
Sürekli İşçiler	2		2
Vizeli Geçici İşçiler (adam/ay)			
Sözleşmeli Personel			
Toplam	2		2

4.14. Yıllar İtibarı ile Personel Sayılarının Dağılımı

Personel Sınıfı	2017	2018	2019
Akademik Personel	38	44	45
Yabancı Uyruklu Akademik Personel			
İdari Personel	6	6	6
Sözleşmeli Personel			
Sürekli İşçiler	1	2	2
Sürekli İşçiler (696 KHK)			
Toplam	45	52	53

5 – Sunulan Hizmetler

5.1. Eğitim Öğretim Hizmetleri

Karadeniz Teknik Üniversitesi (KTÜ) Sağlık Bilimleri Fakültesi'nin (SBF) kuruluşu, Milli Eğitim Bakanlığı'nın teklif yazıları üzerine, 28.03.1983 tarih ve 2809 sayılı Kanunun Ek 30'uncu maddesine göre Bakanlar Kurulu'nca 01.02.2010 tarihinde kararlaştırılmış olup, kuruluş kararı 26.02.2010 tarihli 27505 sayılı Resmi Gazetede yayımlanmıştır. KTÜ SBF bünyesinde “Beslenme ve Diyetetik, Çocuk Gelişimi, Fizyoterapi ve Rehabilitasyon, Hemşirelik ve Sağlık Yönetimi” bölümlerinden oluşan beş lisans programı bulunmaktadır. Fakültemizde Hemşirelik ve Sağlık Yönetimi Bölümleri aktif olarak eğitim-öğretime devam etmektedir.

5.1.1. Eğitim Öğretim Hizmeti Sunan Birimler

Fakülte Adı	Program Adı	Süre
Sağlık Bilimleri Fakültesi	<u>Hemşirelik Bölümü</u> <ul style="list-style-type: none">Hemşirelik Bölümüne 2012-2013 eğitim-öğretim yılında öğrenci alınarak eğitime başlanmıştır.Bölüme sayısal puan türü ile yerleştirme yapılmaktadır.Öğrenci kaydı KTÜ Ön Lisans ve Lisans Eğitim-Öğretim Yönetmeliği'ne göre yapılmaktadır.<i>Eğitim Kazanımları</i>Programı başarıyla bitiren öğrenci “Hemşire” ünvanı alır.Birey, aile ve toplumun sağlık bakımı gereksinimlerinin karşılanmasında hemşirelik rol ve işlevlerini yerine getirebilecek bilgiye sahip olur.Çağdaş birey ve meslek üyesi olmanın gerektirdiği genel kültür bilgisine sahip olur.Hemşireliğin temel psikomotor becerilerine sahip olur.Temel iletişim becerilerine sahip olur.Edindiği kuramsal bilgileri bütüncül yaklaşımla hemşirelik uygulamalarına aktarabilir.Birey, aile ve toplumun sağlık eğitim ve danışmanlık gereksinimlerini karşılayabilir.Eleştirel düşünme, problem çözme, araştırma ve kanıta dayalı karar verme becerilerini kullanarak bakımı yönetebilir.Yaşam boyu öğrenme becerilerini kullanabilir.Sağlık politikalarının oluşturulmasına katkı sağlayabilir.Toplumsal duyarlılık bilinci içinde sektörler arası işbirliği yaparak proje ve etkinlikler yürütebilir.<i>İstihdam Alanları</i>Programdan mezun olanlar kamu ve özel hastaneler ile diğer sağlık kurumlarında istihdam edilirler.	4
	<u>Sağlık Yönetimi Bölümü</u> <ul style="list-style-type: none">Sağlık Yönetimi Bölümüne 2014-2015 eğitim-öğretim yılında öğrenci alınarak eğitime başlanmıştır.Bölüme eşit ağırlık puan türü ile yerleştirme yapılmaktadır.Öğrenci kaydı KTÜ Ön Lisans ve Lisans Eğitim-Öğretim Yönetmeliği'ne göre yapılmaktadır.<i>Eğitim Kazanımları</i>Sağlık sisteminin işleyişini kavrama, değerlendirme ve yönlendirebilecek yeterlilikte, ekonomi, işletme, muhasebe, hukuk, maliye, finans ve	4

	<p>yönetim bilimi ile ilgili kuramsal bilgilere sahip olur.</p> <ul style="list-style-type: none"> • Sağlık kurumları yönetimi alan ile ilgili kuramsal ve uygulama bilgilerine sahip olur. • Ulusal ve uluslararası sağlık sistemlerinin bileşenlerini ve sağlık politikalarını yorumlama konusunda bilgi sahibi olur. • Sağlık kurumları yönetimi uygulamalarında karşılaşılan sorunları çözmek için bireysel ve ekip üyesi sorumluluk alır. • Mesleki bilgi ve becerilerini sürekli olarak geliştirir; değişime, yeniliğe ve girişimciliğe açık olur. • Yazılı ve sözlü iletişimde, doğru ve kurallara uygun biçimde dil bilgisini ve sağlık kurumlarında kullanılan terminolojiyi kullanabilme yeterliliğine sahip olur • Sağlık kurumları yönetimi ile ilgili gelişmeleri bilimsel yöntem ve teknikleri kullanarak çok yönlü inceler ve değerlendirir. <p>İstihdam Alanları</p> <ul style="list-style-type: none"> • Bakanlıklarda müfettiş, uzman ve yardımcısı, • Kamu Hastaneleri yönetim birimlerinde İdari ve Mali Başkan, • Mesleki ve başarı deneyime göre müdür ve müdür yardımcısı, • Özel ve üniversite hastanelerinde idari ve mali işler koordinatörü, • Kamu ve özel sektöre ait sağlık ve sigorta kuruluşlarında uzman ve uzman yardımcısı, • İlaç, tıbbi cihaz üreten endüstri kuruluşlarında danışman ve idari personel olarak istihdam edilmektedir. 	
--	---	--

5.1.2. Öğrenci Sayıları

		Fakülte	Toplam
I. Öğretim	Erkek	255	255
	Kız	777	777
	Toplam	1032	1032
Uzaktan Eğitim	Erkek	48	48
	Kız	70	70
	Toplam	118	118
Toplam Erkek		303	303
Toplam Kız		847	847
Genel Toplam		1150	1150

5.1.3. Yabancı Dil Hazırlık Sınıfı Öğrenci Sayıları

* Fakültemizde yabancı dil hazırlık sınıfı bulunmamaktadır.

5.1.4. Öğrenci Kontenjanları ve Doluluk Oranları

Bölüm/Program	Genel Kontenjan	Toplam Yerleşen	Ek Kontenjan	Toplam Kayıt Olan	Doluluk Oranı %
Hemşirelik Bölümü	160	164	----	164	102,50
Sağlık Yönetimi Bölümü	60	59	3	62	103,34
Toplam	220	226	3	226	205,84

5.1.5. Öğretim Düzeyinde Program Sayıları

* Öğrenci İşleri Daire Başkanlığınca doldurulacak.

5.1.6. Yüksek Lisans ve Doktora Programları

Enstitülerdeki Öğrencilerin Yüksek Lisans (Tezli/Tezsiz) ve Doktora Programlarına Dağılımı

Sağlık Bilimleri Fakültesi	Program Sayısı	Yüksek Lisans Yapan Sayısı <u>Tezli</u>	Yüksek Lisans Yapan Sayısı <u>Tezsiz</u>	Doktora Yapan Sayısı	Toplam
Cerrahi Hastalıklar Hemşireliği AD		14			14
İç Hastalıkları Hemşireliği AD		22			22
Hemşirelik Esasları AD		14			14
Doğum-Kadın Hastalıkları Hemşireliği AD		12			12
Çocuk Sağlığı ve Hastalıkları Hemşireliği AD		25			25
Hemşirelik AD				44	44
Toplam		87		44	131

5.1.7. Yabancı Uyruklu Öğrenciler

Yabancı Uyruklu Öğrencilerin Bölüm ve Sayıları

Sağlık Bilimleri Fakültesi	Kadın	Erkek	Toplam
Hemşirelik Bölümü	27	13	40
Sağlık Yönetimi Bölümü	3	3	6

5.1.8. Engelli Öğrenci Sayıları

Engel Türü	Erkek	Kız	Toplam
Dil ve Konuşma Engelli		1	1

5.1.9. Alanlarına Göre Öğrenci Sayıları

* Öğrenci İşleri Daire Başkanlığınca doldurulacak.

5.1.10 Mezun Öğrenci Sayıları (2018-2019)

	Fakülte	Enstitü		Toplam
	Lisans	Yüksek L.	Doktora	
I. Öğretim	196	16	6	218
Uzaktan Eğitim	21			21
Toplam	217	16	6	239

5.1.10.1. Kuruluşundan Bugüne Kadar Mezun Öğrenci Sayıları

Bölüm	Kız	Erkek	Toplam
Hemşirelik Bölümü	645	194	839
Sağlık Yönetimi Bölümü	29	6	35
Toplam	674	200	874

5.1.11. Yatay Geçiş Sayıları

Bölüm	Yatay Geçiş		Merkezi Yatay Geçiş		Kurum İçi Geçiş Yapan
	Gelen	Gelen	Giden	Giden	
Hemşirelik Bölümü	7	5	12	----	
Sağlık Yönetimi Bölümü	3	2	1	----	
Toplam	10	7	13	----	

5.2. Sağlık Hizmetleri

* Birimimiz tarafından herhangi bir sağlık hizmeti verilmemektedir.

5.3. Sosyal Hizmetler

5.3.1. Barınma hizmetleri

*Sağlık Kültür ve Spor Daire Başkanlığınca doldurulacak.

5.3.2. Beslenme Hizmetleri

*Sağlık Kültür ve Spor Daire Başkanlığınca doldurulacak.

5.4. Bilimsel Araştırma Faaliyetleri

5.4.1. 2019 yılı BAP Proje Bilgileri

Bilimsel Araştırma Projeleri (2019)						
Projeler	Önceki Yıldan Devreden	Yıl İçinde Eklenen	Toplam	Yıl İçinde Tamamlanan	Toplam Ödenek	Özel Hesaplardan Yıl İçerisinde Yapılan Harcama TL
Bilimsel Araştırma Projeleri	11	13	25	17	371.916,88	14.117,7

5.4.2. 2019 Yılında Kabul Edilen BAP Projelerinin Birimlere Göre Dağılımı

Birimi	Proje Sayısı	Toplam Bütçe (TL)
Sağlık Bilimleri Fakültesi		

5.4.3. 2019 yılında Kabul Edilen BAP Projelerinin Gruplara Göre Dağılımı

* Bilimsel Araştırma Projeleri Koord. Birimi Dolduracak.

5.4.4. 2019 Yılında Kabul Edilen BAP Projelerinin Türlerine Göre Dağılımı

Proje Türü	Proje Sayısı	Toplam Bütçe (TL)
BAP01 Temel Araştırma Projesi	3	12.891,70
BAP02 Hızlı Destek Projesi	4	23.662,44
BAP03 Başlangıç Destek Projesi		
BAP04 Araştırma Altyapı Projesi		
BAP05 Yurt Dışı Araştırma Projesi		
BAP06 Lisansüstü Tez Projesi	13	137.369,55
BAP07 Araştırma Teşvik Projesi		
BAP08 Sanayi İşbirliği Projesi		
BAP09 Öncelikli Alanlar Araştırma Projesi		
BAP10 Lisans Öğrenci Projesi		
BAP11 Fikri ve Sınai Mülkiyet Hakları Destek Projesi	3	21.334,47
BAP12 Bilimsel Toplantı Desteği Projesi		
Toplam		

5.4.5. 2019 Yılı Kurum Dışı Proje Bilgileri

	Proje Sayısı	Projelerin Toplam Bütçesi	2019 Yılı Harcaması
2019 Yılında Açılan TÜBİTAK	5	44.500	
2019 Yılında Kapanan TÜBİTAK	3	35.000	
2019 Yılında Devam Eden TÜBİTAK	4	34.990	31.640
2019 Yılında Açılan Diğer (TAGEM, Gençlik Spor)			

5.5. Kültür Hizmetleri

Tiyatro ve Oyunlar	<ul style="list-style-type: none">“Ortaya Karışık Tek Perdelik Şaka” 18 Nisan 2019 tarihinde 350 kişilik bir katılımımla Spor ve Sanatsal faaliyetler Komisyonu tarafından düzenlenen tiyatro oyunu.
Konser ve Müzikal	
Gösteri	
Söyleşi	

5.6. Bilgi İşlem ve Kütüphane Hizmetleri

*Kütüphane ve Dokümantasyon Daire Başkanlığı dolduracak.

5.6.1. 2019 yılı WEB Ziyaretçi Sayıları ve 2019 yılı Destek Talepleri

2019 Web Ziyaretçi Sayıları

Ziyaretçi Sayıları				
	Sağlık Bilimleri Fakültesi	Hemşirelik Bölümü	Sağlık Yönetimi Bölümü	Beslenme ve Diyetetik Bölümü
Ziyaretçi Sayıları	67.366	47.593	13.396	11.315
2019 Diğer Web Hizmetleri				
Toplumsal hizmetlere ait Web sitesi ziyaretçi sayısı				
Mezun sistemine kayıtlı mezun				
UYGAR'ların Web ziyaretçi sayısı				

5.7. Spor Hizmetleri

* Sağlık Kültür ve Spor Daire Başkanlığı tarafından doldurulacak.

5.8. Öğrenci Kulüpleri Faaliyetleri

* Sağlık Kültür ve Spor Daire Başkanlığı tarafından doldurulacak.

5.9. Eğitim Öğretim ve Diğer Faaliyetler

5.9.1. Talep, Şikayet ve İhbarlar

CİMER/DENETLEME KURULU REKTÖRLÜK/BÖLÜM				Açıklama
	Öğrenci	Personel	Diğer	
Şikayet	1			Fakültenin kendine ait binasının olmaması ve derslik sorunu
Talep/Öneri/Bilgi				
İhbar				
İstek			2	Çocuk Gelişimi Bölümünün aktif olmaması
Toplam	1		2	

6- İç Kontrol ve Kalite Güvence Sistemi

6.1. Yönetim ve İç Kontrol Sistemi

6.1.1 Düzenlenen Eğitimler

* Strateji Geliştirme Daire Başkanlığınca doldurulacaktır.

6.1.2. Hazırlanan İç Kontrol Dokümanları

İç Kontrol Eylem Planı kapsamında Fakültemiz bünyesinde aşağıdaki dokümanlar hazırlanmıştır.

Kontrol Ortamı Standartları Kapsamında

- ✚ İş Akış Şemaları
- ✚ Hassas Görevde Bulunan Personel Çizelgesi
- ✚ Akademik ve İdari Personel Performans Ölçme Kriterleri
- ✚ Yetki Devri Belgesi

Risk Yönetimi Kapsamında

- ✚ Risk Kayıt Formu
- ✚ Risk Oylama Formu
- ✚ Risk Cevap Formu
- ✚ Risklerin Değerlendirme Formu
- ✚ Konsolide Risk Raporu
- ✚ Risk Skor Matris Haritası
- ✚ Risk Yönetim Planı

Kontrol Faaliyetleri Standartları

- ✚ Personel Eğitim Talep Formu
- ✚ Personel Görev Dağılım Çizelgesi
- ✚ Sınav Tutanağı
- ✚ Süreli Yazılar Takip Çizelgesi
- ✚ Telafi Formu
- ✚ Vekil Personel Çizelgesi

Bilgi Sistemleri Kontrolü

- ✚ Bilgi Sistemleri Kontrol Çizelgesi

İzleme

- ✚ İç Kontrol Sistemi Raporu

6.1.3. İç Kontrol Standartlarına Yönelik Yapılan Çalışmalar

BİLEŞENLER	STANDARTLAR	GERÇEKLEŞTİRİLEN EYLEMLER
KONTROL ORTAMI	Standart 1: Etik Değerler ve Dürüstlük	<ul style="list-style-type: none">• Etik komisyonu oluşturuldu.• Etik ilkeler ve etik davranış kuralları belirlenerek Web sayfasında ilan edildi.
	Standart 2: Misyon, Vizyon, Organizasyon Yapısı ve Görevler	<ul style="list-style-type: none">• Görev tanımları belirlenerek tüm personele tebliğ edildi.• İş akış şemaları oluşturuldu.• Organizasyon yapısı güncellenerek Web'de ilan edildi.• Fakültenin hassas görevleri belirlendi.
	Standart 3: Personelin Yeterliliği ve Performansı	<ul style="list-style-type: none">• Akademik ve idari personel için performans ölçme kriterleri belirlendi.• Personel yeterliliğini artırmak için Genel Sekreterlik tarafından düzenlenen eğitimlere personelin katılımı sağlandı.
	Standart 4: Yetki Devri, (Yetki Devretme, İmza Yetkisi)	<ul style="list-style-type: none">• Yetki devri belgesi hazırlandı.
RİSK DEĞERLENDİRME	Standart 5: Planlama ve Programlama	<ul style="list-style-type: none">• Stratejik Plan için bölümler ve dekanlık olarak veri girişi yapıldı.
	Standart 6: Risklerin Belirlenmesi ve Değerlendirilmesi	<ul style="list-style-type: none">• Risk Belirleme Komisyonu oluşturuldu.• Risklerin belirlenebilmesi için anket oluşturularak tüm personelin riskli gördüğü durumlar değerlendirildi.• Riskler belirlenerek kayıt formuna işlendi ve puanlama yapılarak etki ve olasılıkları belirlendi.

		<ul style="list-style-type: none"> Alınan önlemler sonrası riskler değerlendirildi. Risk skor matrisi oluşturuldu.
KONTROL FAALİYETLERİ	Standart 7: Kontrol Stratejileri ve Yöntemleri	<ul style="list-style-type: none"> Personel Eğitim Talep Formu oluşturuldu. Akademik ve idari personellerin görev dağılım çizelgeleri oluşturuldu ve Web sayfasında ilan edildi. Öğrenciler için oluşturulan sınav tutanakları güncellendi.
	Standart 8: Prosedürlerin Belirlenmesi	<ul style="list-style-type: none"> Öğrencilere ilişkin ders muafiyet, kayıt dondurma, ilişik kesme, rapor, sınav sonucuna itiraz ve derse bağlı uygulama dilekçe ve iş akış şemaları oluşturularak web sayfasında ilan edildi.
	Standart 9: Görevler Ayrılığı	<ul style="list-style-type: none"> Akademik ve idari personellerin görev dağılım çizelgeleri oluşturuldu ve Web sayfasında ilan edildi.
	Standart 10: Hiyerarşik Kontroller	<ul style="list-style-type: none"> 2019 yılında üç adet CİMER dilekçesi (2 istek, 1 şikayet) incelenerek sonuçlandırılmıştır. Fakülte dilek ve şikayet kutusuna gelen iki adet şikayet değerlendirilmiştir.
	Standart 11: Faaliyetlerin Sürekliliği	<ul style="list-style-type: none"> Hazırlanan Vekil Personel Listesi güncellenip personele ilan edilerek Web sayfasında ilan edilmiştir.
	Standart 12: Bilgi Sistemleri Kontrolleri	<ul style="list-style-type: none"> EBYS, KBS, BYS, MYS ve E-Bütçe gibi bilgi sistemleri kullanılmaktadır. Bilgi sistemlerini kullanan personel dekanlık tarafından yetkilendirilmiştir.
BİLGİ VE İLETİŞİM	Standart 13: Bilgi ve İletişim	<ul style="list-style-type: none"> İdari ve akademik personel görevleri dâhilinde olan bilgi ve iletişim sistemlerini kullanmaktadır.
	Standart 14: Raporlama	<ul style="list-style-type: none"> Stratejik Plan ve Birim Faaliyet Raporu her yıl hazırlanarak web sayfasında ilan edilmektedir.
	Standart 15: Kayıt ve Dosyalama Sistemi	<ul style="list-style-type: none"> Tüm yazışmalar EBYS sistemi üzerinden yapılmaktadır. Sistem dışı yapılan yazışmalar fiziki ortamda dosyalanmaktadır. Yapılan tüm toplantılar kayıt altına alınmaktadır. Dosyalama sisteminde ise Standart Dosya Planına uygun şekilde dosyalama yapılmaktadır.
	Standart 16: Hata, Usulsüzlük ve Yolsuzlukların Bildirilmesi	<ul style="list-style-type: none"> 2019 yılı içerisinde hata, usulsüzlük ve yolsuzluk ile ilgili yazılı ya da sözlü bildirim yapılmamıştır.
İZLEME	Standart 17: İç Kontrolün Değerlendirilmesi	<ul style="list-style-type: none"> Dekanlık tarafından oluşturulan akademik ve idari personele memnuniyet anketi uygulandı. Dekanlık tarafından oluşturulan öğrenci memnuniyet anketi uygulandı.
	Standart 18: İç Denetim	<ul style="list-style-type: none"> Fakültemizde 2019 yılında iç ve dış denetim yapılmamıştır (2015 yılında iç denetim yapıldı).

6.1.4. Ön Mali Kontrol

	MAAŞ	EK DERS	YOLLUK	MESAI	SATIN ALMA	HAKEDİŞ	TELEFON	DÖNER SERMAYE	JÜRİ ÖDEMESİ	TOPLAM
İŞLEM SAYISI	36	23	5	---	15	---	11	---	19	108

6.1.5. Personel Memnuniyet Anket

Dekanlık tarafından oluşturulan akademik ve idari personel memnuniyet anketi tüm personele uygulandı.

6.2. Kalite Güvence Sistemi

Gelişmeye Açık Yönler	Değerlendirme
Kalite Güvence Sistemi	
Fakülte bünyesinde kurulmuş olan Fakülte Kalite Biriminin akademik ve idari personel ile öğrencileri de içine alacak şekilde sürekli iyileştirme faaliyetlerinin sürdürülmesi,	<ul style="list-style-type: none">Fakültemiz Kalite Birimi; akademik, idari personel ile Hemşirelik ve Sağlık Yönetimi Bölümlerinden birer öğrenci Fakülte Kalite Birimine dahil edilmiştir.Fakülte Eğitim Komisyonu Yönergesi örnek olarak oluşturulmuş ve fakültenin tüm komisyonlarına örnek olarak oluşturulmuş ve komisyon yönergeleri hazırlanmaya başlanmıştır.Fakültenin geliştirilmeye açık yönlerini görüşmek üzere Kalite Birimi toplantısı planlanmıştır.
PUKÖ (Planla-Uygula-Kontrol et-Önlem al) döngüsünün etkili bir şekilde uygulanması,	<ul style="list-style-type: none">Fakültemizde her aya ait bir yılı kapsayacak şekilde iş takip çizelgesi oluşturulmuştur. PUKÖ döngüsü etkin bir şekilde kullanılmaya başlanmıştır.
Birim akreditasyonuna yönelik yapılan çalışmaların sürdürülmesi,	<ul style="list-style-type: none">Hemşirelik Bölümü akreditasyon çalışmaları kapsamında bir grup Eğiticilerin Eğitimi Sertifika Programını tamamlamıştır. Diğer gruplar için de eğitici eğitimi planlanmıştır.Akreditasyon çalışmaları kapsamında gerekli alt gruplar oluşturulmuş ve konuyla ilgili çalışmalarına devam etmektedir. Bu kapsamda Hemşirelik Bölümü Müfredat Komisyonu oluşturulmuş ve çalışmalarına başlamıştır.
Üniversitemizin uluslararasılaşma misyonuna uygun olarak yabancı uyruklu öğretim elemanı istihdamının sağlanması, akademik personelin uluslararası dolaşımının teşvik edilmesi, Erasmus+ ve diğer değişim programlarında öğrenci ve öğretim elemanı hareketliliğinin teşvik edilmesi ve artırılması,	<ul style="list-style-type: none">Fakültemiz Bölümlerinin yabancı uyruklu öğretim elemanı istihdamına yönelik henüz bir planlama yapılamamıştır ancak uygun şartlar oluştuğunda gerekli değerlendirmeler yapılacaktır. Ayrıca bölümlerimizde ileriye dönük eğitim kalitesini artırılmasına yönelik yabancı uyruklu öğretim elemanı alımı için çalışmalar sürdürülecektir.Akademik personelin 2019 yılı için yurtdışı görevlendirmeleri için yeterli ödenek bulunmamaktadır. Bu nedenle akademik personel farklı destek kaynaklarına (TÜBİTAK, BAP, AB, COST vb.) yönlendirilmektedir.Akademik personelin kendi imkanları ile ders ya da staj hareketliliği kapsamında farklı ülkelerde uluslararası dolaşımı desteklenmektedir.Erasmus ve diğer değişim programlarında öğretim elemanı ve öğrenci hareketliliği teşvik edilmektedir. Hemşirelik Bölümünde Lisans düzeyinde beş öğrenci öğrenim hareketliliği kapsamında çeşitli ülkelere gitmiş ve iki öğrencide gidecektir. Lisansüstü öğrencilerde staj hareketliliği kapsamında üç araştırma görevlisi programa katılmış ve iki araştırma görevlisi gitmek üzere anlaşmaları yapılmıştır.

	<p>Öğretim elemanı hareketliliği kapsamında beş öğretim elemanı gitti bir öğretim elemanı gidecek. Personel hareketliliği kapsamında bir idari personel gitmiştir. Üç öğrencide yine öğrenim hareketliliği kapsamında fakültemize gelmiştir. Fizyoterapi ve Rehabilitasyon Bölümünde ise üç öğrenci gelmiştir.</p>
<p>Kurum kültürünün gelişmesi ve aidiyet duygusunun artırılması için kurum çalışanlarının süreçlerden yeteri ölçüde bilgi sahibi olmasının sağlanması,</p>	<ul style="list-style-type: none"> • Kurum çalışanları kurumsal faaliyetlerle ilgili yüz yüze, e-mail, EBYS, sosyal ağ pano, web sayfası, digital duyuru ekranı vasıtasıyla bilgilendirilmektedir. • Gerekli durumlarda idari ve akademik toplantılar düzenlenmekte ve alınan kararlara katılımları sağlanmaktadır. • Kurum çalışanlarına EBYS ve E-mail gibi iletişim kanallarını düzenli aralıklarla kontrol etmeleri gerektiği vurgulanmıştır.
<p>Kurumda yapılan anket sonuçlarının değerlendirilmesi yanında, sonuçların kullanılma yöntemi ve gerçekleştirilen iyileştirmelere ilişkin geri bildirimlerin etkin olarak sağlanması,</p>	<ul style="list-style-type: none"> • Akademik ve idari personele memnuniyet anketi oluşturularak uygulanmıştır. Anket sonuçlarına göre gerekli iyileştirme çalışmalarına başlanacaktır.
<p>İngilizce ve Türkçe web sayfalarının kamuoyu bilgilendirme düzeyini artıracak şekilde güncel hale getirilmesi,</p>	<ul style="list-style-type: none"> • Fakültemiz WEB komisyonu tarafından web sayfası düzenli aralıklarla güncellenmektedir. İngilizce sayfa için çalışmalar devam etmektedir. Ancak tüm üniversitede web tasarımı konusunda profesyonel yardım sağlayacak bir ekip oluşturulması konuya katkı sunabilir.
<p>Fiziki imkan yetersizliklerinin giderilmesi,</p>	<ul style="list-style-type: none"> • Fakültemizin kendine ait binasının olmayışı birçok sorunu da beraberinde getirmektedir. Bu nedenle Fakültemiz bünyesinde bulunan bazı bölümlere öğrenci alınamamakta, dersler Eczacılık Fakültesi ve Fen Fakültesi Fizik Bölümü dersliklerinde yürütülmeye çalışılmakta bu da sık sık öğrenci ve öğretim elemanı şikayetlerine konu olmaktadır. Fizik amfideki teknik alt yapı problemleri zaman zaman derslerin aksamasına neden olmuştur. Konunun çözümü müstakil bina ile mümkün olabilecektir. Eczacılık Fakültesinden temin edilen üç ofisle akademik ve idari personelin yerleşiminde yeni düzenlemeler yapılarak geçici ve kısmi çözüm sağlanmıştır.
<p>Eğitim Öğretim</p>	
<p>Eğiticilerin eğitimi ile ilgili mevcut faaliyetlerin artırılması,</p>	<ul style="list-style-type: none"> • Hemşirelik Bölümü akreditasyon çalışmaları kapsamında bir grup Eğiticilerin Eğitimi Sertifika Programı Nisan 2019’ da tamamlamıştır. Diğer gruplar için de eğitici eğitimi Haziran 2019 için planlanmıştır.
<p>Öğrencilere serbest çalışma alanlarının sunulması,</p>	<ul style="list-style-type: none"> • Fiziki mekan yetersizliği buna engel olmakla birlikte koridorlarda öğrencilerin dinlenebileceği kitap okuyabileceği küçük mekanlar oluşturulmuştur.
<p>Öğrencilerin yönetime katılma sıklığının yükseltilmesi,</p>	<ul style="list-style-type: none"> • Öğrencilerin fakültemiz kalite komisyonu, eğitim komisyonu toplantılarına ve akreditasyon çalışmalarına katılımları sağlanmıştır. Ayrıca öğrenci temsilcileri ile toplantı yapılarak geri bildirimler alınmaktadır.
<p>Öğrenci not öğrenme sistemi dışında, eğitim-öğretim faaliyetleriyle ilgili anketlerin alınması, değerlendirilmesi ve geri dönüşlerin yapılması,</p>	<ul style="list-style-type: none"> • Öğrenci temsilcileri ile toplantı yapılarak geri bildirimler alınmaktadır. Ayrıca fakültemizin uygun koridorlarına dilek ve öneri kutuları yerleştirilmiştir.
<p>Araştırma, Geliştirme Ve Toplumsal Katkı</p>	
<p>Uluslararası veya ulusal proje sayısını artırmak için öğretim elemanlarının teşvik edilmesi,</p>	<ul style="list-style-type: none"> • Fakültemiz öğretim elemanları ulusal ve uluslararası toplantı, seminer vb etkinliklere katılması için teşvik edilmektedir. Proje sayılarını arttırmak için YÖK, BAP, TÜBİTAK, AR-GE vb. Kurumlarla iletişim yapılarak çalışmalar sürdürülmektedir.

	<ul style="list-style-type: none"> • Bilimsel çalışmalara katkı olması açısından farklı eğitim etkinlikleri (meta analiz, istatistik kursları vb.) düzenlenmiştir. • Proje eğitimi kurslarına katılım teşvik edilmektedir. • Özellikle lisansüstü tezlerin projeye dönüştürülmesi teşvik edilmektedir. • Özellikle Erasmus kapsamında uluslararası ilişkilerin sıklaştırılması teşvik edilmekte, bu da ortak proje çalışmalarına imkan sağlamaktadır.
Yönetim Sistemi	
İdari personel için ihtiyaç duyulan hizmet içi eğitimlerin yapılması,	<ul style="list-style-type: none"> • Üniversitemiz tarafından düzenlenen hizmet içi eğitimlere (İş Sağlığı ve Güvenliği Eğitimi, Libre Office-Pardus Eğitimi) personelimiz katılmaktadır. Ancak taşeron işçilerin yapılması gereken işle ilgili bilgilendirilmesi
Fakültenin her yıl için hazırlanan faaliyet raporunu web sayfasından kamuoyuna duyurması	<ul style="list-style-type: none"> • Fakültemiz Birim Faaliyet Raporu her yıl hazırlanarak WEB sitemizde yayınlanmaktadır.
Fakülte ve bölüm web sayfalarının daha güncel ve bilgiye kolay ulaşılır hale getirilmesi,	<ul style="list-style-type: none"> • Fakültemiz WEB Komisyonu bölüm sayfaları ile birlikte web sayfamızı güncel tutmaya çalışılmaktadır. Ancak profesyonel tasarımcıların olmayışı ve sitenin kullanım zorluğu gibi güçlüklerle karşılaşmaktadır.

II – STRATEJİK PLAN VE HEDEFLER

A – KTÜ 2019-2023 Stratejik Planı Amaç ve Hedefler

Hedef Adı	Gösterge Adı	Faaliyet Sayısı	Faaliyet Özet Bilgi
Hedef 1.1. Eğitim programlarının niteliği geliştirilecektir.	<p>A1.H01.PG1- Akredite olan lisans programlarının toplam lisans program içindeki oranı</p> <p>A1.H01.PG3- Ders planlarını, derslerin belirlenmesini, ders içeriklerini vb. müfredat konularının konuşulduğu dış paydaşlarla yapılan toplantı sayısı</p>	<p>–</p> <p>2 öğrenci çalıştay 2 dış paydaş toplantısı</p>	<p>Hemşirelik Bölümü olarak 2018 yılında Akreditasyon çalışmaları başlatıldı ve halen devam etmektedir.</p> <p>Yapılan çalıştaylar ile öğrencilerin mevcut ders programına ilişkin görüşleri alındı.</p> <p>Kamu ve özel hastane çalışanları, lisansüstü öğrenciler ve mezunlardan oluşan dış paydaşlar ile yapılan toplantıda mevcut ders programı ve üzerinde yapılabilecek değişiklikler konusunda fikir alışverişi yapıldı.</p>
Hedef 1.2. Eğitim – Öğretim altyapısı iyileştirilecektir.	A1.H02.PG4 - Öğrenci serbest çalışma alanı (m ²)		Fakültemize ait bina olmamakla birlikte Eczacılık Fakültesi binasında koridor boşluklarında

				oluşturulan çalışma alanları kullanılmaktadır (yaklaşık 250 m ²)
Hedef 1.3.	Öğretim elemanı niteliği arttırılacaktır.	A1.HO3.PG2 – Eğiticilerin eğitimine katılan öğretim üyesi A1.HO3.PG4 – Yurtdışı bilimsel etkinlikler için yapılan akademisyen görevlendirme sayısı.	Eğitim Tarihleri (12.04.2019/27.04.2019)	Eğitici Eğitimine 5 Öğretim üyesi 14 Öğretim elemanı katılmıştır. Yurtdışı bilimsel etkinliklere dört öğretim elemanı görevlendirilmiştir.
Hedef 2.3.	Araştırma altyapısı geliştirilecektir.	A2.HO3.PG2 – Akredite olan altyapı (UYGAR, Laboratuvar vb.) sayısı A2.HO3.PG3 – Kurum dışı destek, bağış vb. katkı alan altyapı (UYGAR, Laboratuvar vb.) sayısı.	– –	
Hedef 3.1.	Kurumsal memnuniyet ve aidiyet duygusu geliştirilecektir.	A3.HO1.PG4 – Personeli bir araya getiren sosyal etkinlik sayısı.	Yılbaşı kutlaması Bayramlaşma İftar Yemekleri	27.12.2019 31.05.2019 09.08.2019 29.05.2019
Hedef 4.1.	Toplumsal sorunlara yönelik faaliyetler arttırılacaktır.	A4.HO1.PG1 – Biriminiz tarafından belirli gün ve haftalara yönelik yapılan etkinlik sayısı. A4.HO1.PG2 – Biriminiz	Hemşirelik Haftası Etkinlikleri Engelli İşletmecilere	12 Mayıs 2019 Hemşireler: “Herkes İçin Sağlık Hedefine ulaşmada Öncü Bir Ses” temalı yürüyüş 13 Mayıs 2019 Çelenk Sunma 15 Mayıs 2019 Hemşirelik Çalıştayı: “7 Gün/24 Saat/Hasta Başında Hemşirelerin Çalışma Koşulları” 17 Mayıs 2019 Konferans 1 “Hemşirelerin Çalışma Hayatında Yaşadıkları Sorunlara Hukuki Zeminde Yaklaşım” Konferans 2 “Hemşirelerde Mesleki Tükenmişlik Nedenleri ve İş Motivasyonunu Artırmaya Yönelik Öneriler” Ruh Sağlığı ve Hastalıkları Hemşireliği dersi kapsamında 20 öğrenci ile ziyaret gerçekleştirildi.

		tarafından dezavantajlı gruplara yönelik yürütülen faaliyet sayısı.	ziyaret (Ballim Cafe)	Çalışanların yapamadıkları değil yaptıkları konusunda görüşüldü. Trabzon Büyükşehir Belediyesi tarafından desteklenen “65 yaş üstü yalnız yaşayan yaşlı bireylerle sanat terapi” etkinliği yapıldı.
			Doktora tezi kapsamında Ortahisar İlçe Yaşlı Destek Merkezinde altı haftalık çalışma	
Hedef 5.2.	Uluslararası iş birliği süreçleri geliştirilecektir.	A5.HO2.PG1 – Diğer üniversitelerle açılan uluslararası ortak program (Ön lisans, Lisans, Doktora) sayısı.	–	
Hedef 5.3.	Yabancı dilde eğitim veren programların sayısı artırılacaktır.	A5.HO3.PG1 - Eğitimi %100 yabancı dilde yürüten program sayısı	–	
Hedef 5.4.	Uluslararası görünürlük daha da artırılacaktır.	A5.HO4.PG2 – Biriminizin tanıtımına yönelik katılım sağlanan uluslararası fuar vb. etkinlik sayısı. A5.HO4.PG3 – Kadrosu biriminizde bulunan yabancı uyruklu öğretim elemanı sayısı	– –	

B – 2019-2023 Stratejik Plan 2019 Yılı İzleme ve Değerlendirilmesi

III- FAALİYETLERE İLİŞKİN BİLGİ VE DEĞERLENDİRMELER

A – Mali Bilgiler

1.Bütçe Uygulama Sonuçları

EKONOMİK DÜZEYDE 2019 ÖDENEK KULLANIM DURUMU				
	BAŞLANGIÇ ÖDENEĞİ	TOPLAM ÖDENEK	TOPLAM HARCAMA	GERÇEK ORANI %
BÜTÇE GİDERLERİ TOPLAMI				
PERSONEL GİDERLERİ	3.636.500	4.410.034	4.410.033	100
SGK DEVLET PRİMİ GİDERLERİ	516.000	616.100	616.100	100
MAL VE HİZMET ALIM GİDERLERİ	16.100	16.100	16.041	99,64
CARİ TRANSFERLER				
SERMAYE GİDERLERİ				

1.1.Bütçe Giderleri

1.2. Bütçe Giderlerine İlişkin Açıklamalar

2019 yılı bütçesi tahminler, gerçekleşme ve uygulama yönünden başarı ile geride bırakılmıştır. Harcama yetkilisi tarafından zaman zaman bütçeye yapılan müdahaleler sayesinde hem kalemler arası denge sağlanmış hem de nakit akışında sorun yaşanmamıştır.

Mali tablolar için başlangıç ödenekler ve harcamalar I. Öğretim ve II. Öğretim baz alınarak hazırlanmıştır. Birimimize 2019 yılında tahsis edilen **5.042,234 TL'nin 5.042,174 TL'** lirası harcanmıştır. Kurumumuzun amaçlarına, belirlenmiş politikalara ve mevzuata uygun olarak faaliyetlerin etkili, ekonomik ve verimli bir şekilde yürütülmesini, varlık ve kaynakların korunmasını, muhasebe kayıtlarının doğru ve tam olarak tutulmasını, malî bilgi ve yönetim bilgisinin zamanında ve güvenilir olarak üretilmesini sağlamak üzere oluşturulan organizasyon, yöntem, süreç ile iç denetimi kapsayan malî ve diğer kontroller yapılmıştır.

a) **Personel Giderleri:**

Personel giderleri için başlangıçta ayrılan **3.636,500 TL** miktarlık ödeneğe **773.534 TL** eklenerek toplam **4.410,034 TL** liralık bir ödenek tahsis edilmiştir. Bu ödeneğin **4.410,033 TL'si** Fakülte/MYO personelinin maaş, ek ders, jüri ücretleri, sosyal haklar vb. giderler için yapılan ödemelerde kullanılmıştır.

b) **Sosyal güvenlik Kurumlarına Devlet Primi Giderleri:**

Birimimizin işveren sıfatıyla, çalışanları için ödenecek sigorta ve sağlık primi ödemeleri ile ilgili ekonomik gider kodunda **516.000 TL** bütçe başlangıç ödeneği öngörülmüş, yıl içinde Sosyal Güvenlik Kurumlarına Devlet Primi giderleri ekonomik kodundan yapılan ekleme/düşme işlemleri sonucunda oluşan **100.100 TL** toplam ödenekten **616.100 TL** harcama yapılmış,

c) **Mal ve Hizmet Giderleri:**

Birimimizin cari nitelikli giderlerinden olan büro ve kırtasiye malzemesi, su ve temizlik malzemeleri, yakıt, elektrik alımları, laboratuvar malzemeleri, büro ve işyeri demirbaş onarımları, rutin bakım onarım giderleri, telefon ve haberleşme giderleri, personelimize mevzuatları çerçevesinde ödenen yurtiçi ve yurtdışı geçici ve sürekli görev yolluğu giderleri ile ilgili ekonomik kodunda **16.100 TL** bütçe başlangıç ödeneği öngörülmüştür. Toplam ödenekten **16.041 TL** harcanmıştır.

d) **Cari Transferler:**

e) **Sermaye Giderleri:**

2. Mali Denetim Sonuçları

Fakültemiz bütçesi ile ilgili yapılan iç denetim ve kontroller yanında, yapılan işlemler ve bunlara ait bütün evraklar Sayıştay denetçileri tarafından detaylı olarak incelenmiştir. Ancak bu denetimler bir yıl öncesini kapsadığından 2019 yılı bütçesi henüz denetlenmemiştir.

2.1. İç Denetim Birimi

DENETİM VE DANIŞMANLIK YAPILAN BİRİM	SÜREÇ	GÖREVLİ İÇ DENETÇİ
Sağlık Bilimleri Fakültesi	KTÜ Kalite Komisyonu tarafından 16 Ocak 2019'da birimize ziyaret gerçekleştirildi. Bu ziyaret sırasında fakülte üst yönetimiyle, fakülte iç değerlendirme raporunu hazırlayan komisyon üyeleriyle, akademik, idari personel ve öğrenciler ile toplantılar yapıldı. Kalite Güvence Sistemi, eğitim-Öğretim, Araştırma-Geliştirme ve Toplumsal Katkı ve Yönetim Sistemi olmak üzere dört başlık altında değerlendirme yapıldı. Değerlendirme sonucunda fakültenin olumlu değerlendirmeleri ve gelişmeye açık yönleri rapor halinde dekanlığımıza sunuldu.	Prof. Dr. Zihni DEMİRBAĞ Prof. Dr. Erkol DEMİRCİ Prof. Dr. Tevfik KÜÇÜKÖMEROĞLU Prof. Dr. Kader ŞAHİN

2.2. Dış Denetim

Fakültemizde dış denetim yapılmadı.

B – Performans Bilgileri

1.Faaliyet ve Proje Bilgileri

1.1. Faaliyet Bilgileri

1.1.1. Kurum ve Diğer Kuruluşlar/ Üniversiteler Tarafından Düzenlenen Ulusal ve Uluslararası Bilimsel Toplantılar

	Biriminiz Tarafından Düzenlenen				Diğer Üniversiteler ve Diğer Kuruluşlar Tarafından Düzenlenen			
	Ulusal		Uluslararası		Ulusal		Uluslararası	
	Faaliyet Adı	Sayı	Faaliyet Adı	Sayı	Faaliyet Adı	Sayı	Faaliyet Adı	Sayı
Kongre					1.I.Ankara Onkoloji Hemşireliği Kongresi 2.Hemşirelik Eğitiminin Geleceği Sempozyumu	2	1.Doğum Sonu Bakım Kongresi 2.Uluslararası Kadın Çocuk Sağlığı ve Eğitimi Kongresi 3.Uluslararası 7.Ulusal Pediatri Hemşireliği Kongresi 4.X.Uluslararası Katılımlı Spor Fizyoterapistleri Kongresi 5.I.Uluslararası Hemşirelikte	18

						<p>Yenilikçi Yaklaşımlar Kongresi 6.3.Uluslararası 13.Ulusal Sağlık ve Hastane İdaresi Kongresi 7.Palandöken Uluslararası Hemşirelik Kongresi 8.2.Uluslararası 3.Ulusal Doğum sonu Bakım Kongresi 9.6.Uluslararası 10.Ulusal Ebelik Öğrencileri Kongresi 10.3.Koru Gebelik Lohusalık ve Doğum Kongresi 11.4.Uluslararası 5.Ulusal Ebelik Kongresi 12.5.Ulusal ve 1.Uluslararası Temel Hemşirelik Bakım Kongresi 13.6.uluslararası 17.Ulusal Hemşirelik Kongresi 14.The International Symposium on Health Informatics and Bioinformatics 15.Zeugma II.Multidisipliner Çalışmalar Kongresi 16.7.Uluslararası Hemşirelikte Yönetim Kongresi 17.2.Uluslararası 19 Mayıs Yenilikçi Yaklaşımlar Kongresi 18. Uluslararası Tıp Hukuku Kongresi</p>	
Sempozyum	<p>1.Hemşirelikte Liderlik Sempozyumu 2.VII. Cerrahi ve Ameliyathane</p>	2			<p>1.Jüvenil İdiopatik Artrit ve Fizyoterapi Sempozyumu 2.Avrasya Fizyoterapi sempozyumu</p>	7	

	Hemşireliği Sempozyumu				3.Pedriatrik Olgularda Denge ve Koordinasyon Deęerlendirmesi 4.Ulusal Geriatrik Hematoloji Kongresi,Hemşirelik Sempozyumu 5.Yenidoęan ve Çocuklarda Beslenme Sempozyumu 6. Hemşirelikte Aile Temelli yaklaşım Sempozyumu 7. Kadın Saęlığı Sempozyumu			
Konferans	1.Yapay Zeka: İnsan-Hasta Teknoloji Etkileşimi 2.Hemşirelerin Çalışma Hayatında Yaşadığı Sorunlara Hukuki Zeminde Yaklaşım 3.Hemşirelerde Mesleki Tükenmişlik Nedenleri ve İş Motivasyonunu Arttırmaya Yönelik Öneriler	3						
Panel	1.Fikirden Ürüne Semineri 2.Saęlık Yönetiminde Güncel Konular Paneli 3. Kadına Yönelik Şiddetin Önlenmesi Paneli	3						
Eęitim Semineri	1.Meme Kanserinde Bilinçlendirme Eęitimi 2.Saęlık bakım Kalitesini İyileştirmede İnovasyon 3.Hemşirelikte Yönetim Seminerleri 4.Eęiticilerin Eęitimi Sertifika Programı	14			1.Meme Kanseri Bilinçlendirme Eęitimi 2.Klinik Rehberlik Eęitici Eęitimi 3.OSCE-CORE 4.Liderlik Kampı 5.Yalın Saęlık Eęitimi	5		

	<p>5.Bakım Davranışı Geliştirme Kursu 6.7 Gün/24 Saat Hasta Başında Hemşirelerin Çalışma Koşulları</p> <p>7.Akademik Düzeyde Bilimsel Araştırma Projesi Hazırlama Eğitimi</p> <p>8.Senaryo Yazma Kursu</p> <p>9.Sağlık Kurumlarında Geri Ödeme Yöntemleri</p> <p>10.Basınç Yaralanması Eğitimi</p> <p>11.Hemşirelikte Yönetim Semineri – 2</p> <p>12.Temel ve İleri Yaşam Desteği Eğitimi</p> <p>13.Simülasyon Temelli Vajinal Doğum ve Obstetrik Aciller Eğitimi</p> <p>14. CPR ve İleri Yaşam Desteği Eğitimi</p>							
Açık Oturum	<p>1.Hemşirelik Çalıştayı</p> <p>2.Cerrahi Hastalıkları Hemşireliği 1. Bilgi yarışması</p>	2						
Söyleşi								
Tiyatro	1.SBF Tiyatro Günleri	1						
Konser								
Sergi								
Toplam								

1.2. Yayınlarla İlgili Faaliyet Bilgileri

DERGİLERDE EDİTÖRLÜK VE EDİTÖRLER KURULU ÜYELİĞİ			2019 sayısı
SCI, SCI-Expanded, SSCI ve AHCI kapsamındaki dergilerde editörlük ve editör kurulu üyeliği			
Alan endeksleri (ÜAK tarafından tanımlanan alanlar için) kapsamındaki dergilerde editörlük veya editör kurulu			
Diğer uluslararası hakemli dergilerde editörlük ve editör kurulu üyeliği			5
ULAKBİM TR Dizin tarafından taranan ulusal hakemli dergilerde editörlük ve editör kurulu üyeliği			1
MAKALE			2019 sayısı
SCI, SCI-Expanded, SSCI ve AHCI kapsamındaki dergilerde yayınlanmış araştırma makalesi			34
SCI, SCI-Expanded, SSCI ve AHCI kapsamındaki dergilerde yayınlanmış derleme veya kısa makale (editöre mektup, yorum, vaka takdimi, teknik not, araştırma notu, özet ve kitap kritiği)			2
Alan endeksleri (ÜAK tarafından tanımlanan alanlar için) kapsamındaki dergilerde yayınlanmış araştırma makalesi			11
Diğer uluslararası hakemli dergilerde yayınlanmış araştırma makalesi			23
ULAKBİM TR Dizin tarafından taranan ulusal hakemli dergilerde yayınlanmış makale			24
KİTAP			2019 sayısı
Tanınmış uluslararası yayınevleri tarafından yayımlanmış özgün bilimsel kitap yazarlığı, kitap editörlüğü, kitaplarda bölüm yazarlığı			5
Tanınmış ulusal yayınevleri tarafından yayımlanmış özgün bilimsel kitap yazarlığı, bölüm yazarlığı			12
PATENT		Patent Adı	2019 sayısı
(Alanında ulusal veya uluslararası kurumlar tarafından tescillenmiş patentleri ifade eder.)	Ulusal	1. 2.	
	Uluslararası	1. 2.	
	Toplam		
TEBLİĞ			2019
Hakemli uluslararası bilimsel konferansta, sempozyumda veya kongrede sözlü olarak sunulan ve bunların kitabında yayımlanan tam bildiri		Uluslararası	89
BİLDİRİ			2019
Ulusal veya uluslararası bilimsel konferansta, sempozyumda veya kongrede sözlü olarak sunulan bildiri		Ulusal	10
		Uluslararası	80

1.3. Ödüller

Ödül Adı ve Derecesi			2019 (Kaç Akademisyen)
AKADEMİK PERSONELİN ALDIĞI ÖDÜL SAYISI (Öğretim Elemanının bulunduğu kurum tarafından verilenler hariç)	ULUSAL	1.Sözlü Bildiri Birincilik Ödülü	4
		2.Doktora Tezi birincilik Ödülü	1
	ULUSLARARASI	1. Young Enterprener Award	1
		2. Sözel Sunu İkincilik Ödülü	1
3. Sözel Sunum Birincilik Ödülü		2	
TOPLAM			
Ödül Adı ve Derecesi			2019 (Kaç Öğrenci)
KURUM DIŞI ÖDÜLENDİRİLEN ÖĞRENCİ SAYISI	ULUSAL	1.	
		2.	
	ULUSLARARASI	1.	
2.			
TOPLAM			

IV – KURUMSAL KABİLİYET VE KAPASİTENİN DEĞERLENDİRİLMESİ

Üstünlükler

- Hemşirelik Bölümü'nün bölgesinde liderlik edebilecek düzeyde köklü eğitim geçmişinin bulunması
- Hemşirelik Bölümü'nde Yüksek lisans ve Doktora programlarının bulunması
- Sağlık alanında tercih edilen bölümlerin bulunması.
- Ulusal ve uluslararası değişim programlarının olması.
- Toplumla hizmet sunumunda deneyim ve aktif rol sahibi olması.
- Yeniliklere, değişime ve gelişime açık olması.
- Mezunların iş bulma olanaklarının yüksek olması.

Zayıflıklar

- Fakültenin kendisine ait binasının bulunmaması.
- Öğretim elemanı sayısının Hemşirelik Bölümü için az, diğer bölümler için oldukça yetersiz olması.
- Eğitim ve uygulama alanlarına yönelik fiziksel koşulların yetersiz olması.
- Öğrencilerin işbirliği ve iletişimini artıracak sosyal alanların yetersiz olması.
- Finans kaynaklarının yetersiz olması.
- Bölümlerin eğitim programlarının uluslararası akreditasyona sahip olmaması
- Öğrenci sayısının fazla olması
- Öğrenci ve idari personel için yemekhane hizmetlerinin oldukça yetersiz olması
- Hemşirelik bölümü beceri laboratuvarının fiziksel ortam, araç-gereç yönünden yetersiz olması
- Öğrenci bilişim laboratuvarının olmaması.

- Yüksek lisans ve doktora programlarının yetersiz olması.
- Fakültemiz idari personel sayısının ihtiyacı karşılayamaması.
- Teknik eleman olmaması.

Fırsatlar

- Farabi Hastanesi ve Diş Hekimliği Hastanesine yakın olması.
- Sağlık eğitimi veren diğer birimlerle etkili iletişim kurulabilmesi.
- Doğu Karadeniz Kız Yurdunun fakültenin çok yakınında olması
- Mezunların iş imkanlarının yüksek olması (kamu veya özel).

Tehditler

- Ulaşım imkanlarının yetersiz olması.
- Uygulama alanlarının sınırlı olması.

V – ÖNERİ VE TEDBİRLER

1. Fakültenin Fiziki Alt Yapısını Geliştirmek: Fakülte ana bina inşasına amfilerle birlikte acilen başlanması gerekir.

2. Akademik Personel Sayısını ve Kalitesini Artırmak: Fakültemiz 2010 yılında kurulmuş olup beş bölümden oluşmaktadır. 2012-2013 eğitim-öğretim yılında Hemşirelik Bölümü lisans eğitimine başlamıştır. Hemşirelik Bölümü 2010-2011 eğitim-öğretim yılında yüksek lisans programına, 2013-2014 eğitim-öğretim yılında ise doktora programına öğrenci almıştır. Sağlık Yönetimi Bölümü'nde üç öğretim üyesi bulunmaktadır. Sağlık Yönetimi Bölümü'ne 2015-2016 eğitim-öğretim yılında lisans öğrencisi alınmıştır. Beslenme ve Diyetetik Bölümü'nde üç öğretim üyesi bulunmaktadır. Fakültemizde 16 araştırma görevlisi, yüksek lisans ve doktora yapmak üzere diğer üniversitelerde görevlendirilmiştir. Fakültemiz bünyesindeki diğer bölümlerin de eğitim-öğretim faaliyetlerine başlayabilmesi için akademik personel sayısı artırılmalıdır.

3. Fakültenin Araştırmacı ve Yenilikçi Öğrenciler Yetiştirme Konusunda Geliştirilmesi ve Güçlendirilmesi: Lisans programında öğrencilere birlikte öğrenme, öğrendiklerini sorgulama ve bütünleştirme becerilerini geliştirecek olanaklar sağlanacaktır. Öğrencilerin katılımına açık proje sayılarının artırılması ve öğrencilere mesleki uygulama alanlarının sağlanması amaçlanmaktadır.

4. Fakültemiz Akademik Personelinin Yüksek Niteliğinin Korunması ve Artırılmasının Sağlanması: Akademik personelin mesleki bilgi, bireysel gelişimi ve üretkenliğinin artırılması sağlanmalıdır. Ders veren öğretim elemanlarına pedagoji ve etkin ders verme konusunda eğitim verilmelidir. Öğrenci değerlendirme anketleri ve benzer ölçüm sonuçları değerlendirilerek Fakültemizde iyileştirme gereken noktalar belirlenerek gerekli önlemler alınmalıdır. Bölümlerde öğretim üyesi sayısı artırılmalıdır. Yurt içi ve yurt dışı bilimsel ve mesleki etkinliklere, eğitim ve araştırma programlarına katılımların özendirilmesi ve desteklendirilmesi, ayrıca uzun ve kısa dönemli yurtiçi ve yurt dışı görevlendirmelerin yapılması gerekmektedir.

5. Fakültemizde Öğrenim Görmekte Olan Öğrencilerle İletişim ve İlişkileri Artıracak Yeni Araç ve Mekanizmaların Geliştirilmesi ve Mevcutların Güçlendirilmesi: Öğrenci Temsilcilik

Konseyi'ne seçilecek bölüm temsilcisinin öğrenci profiline uygun bir kişi olması yönünde çaba harcanmalı ve temsilcinin konseyde etkili olması yönünde desteklenmelidir.

6. Akademik ve İdari Personelin Fakültemize Yönelik Tutumunun Sürekli Olarak Ölçülmesi ve Değerlendirilmesi: Düzenli şekilde akademik ve idari personelin iş tatmini ve kuruma bağlılığını ölçme çalışmaları yapılarak olumsuz etkileyen faktörler giderilmelidir. Katılım ve şeffaflığa yönelik yapılanmalar geliştirilmelidir.

7. Öğrencilere Akademik Gelişim Sağlayacak Öğrenme Ortamları Oluşturulmalı: Öğrenciler ufku geniş, temel etik ve toplumsal değerleri benimsemiş, düşünen, sorgulayan bireyler olmaları yönünde desteklenmelidir. Öğrencilere temel etik ve meslek etiği konusunda üniversiteye kabul edildikleri yıldan itibaren eğitim verilmelidir.

8. Öğrencilerin Kişisel ve Sosyal Gelişimleri Desteklenmeli: Öğrencilerin kültür, sanat ve spor etkinliklerine katılımı artırılmalıdır. Öğrencilerin ders dışı faaliyetlere (seminerler, gösterimler, konserler, öğrenci topluluklarının sunum ve uygulamaları, vb.) katılımı bölüm düzeyinde özendirilmeli ve ders programları öğrencilerin etkinliklere zaman bulabilecek şekilde düzenlenmelidir. Öğrencilerin başarı düzeylerinin artırılması yönünde destek ve ödül sistemi geliştirilmelidir.

İÇ KONTROL GÜVENCE BEYANI

Harcama yetkilisi olarak yetkim dâhilinde;

Bu raporda yer alan bilgilerin güvenilir, tam ve doğru olduğunu beyan ederim.

Bu raporda açıklanan faaliyetler için idare bütçesinden harcama birimimize tahsis edilmiş kaynakların etkili, ekonomik ve verimli bir şekilde kullanıldığını, görev ve yetki alanım çerçevesinde iç kontrol sisteminin idari ve mali kararlar ile bunlara ilişkin işlemlerin yasalık ve düzenliliği hususunda yeterli güvenceyi sağladığını ve harcama birimimizde süreç kontrolünün etkin olarak uygulandığını bildiririm.

Bu güvence, harcama yetkilisi olarak sahip olduğum bilgi ve değerlendirmeler, iç kontroller, iç denetçi raporları ile Sayıştay raporları gibi bilgim dâhilindeki hususlara dayanmaktadır.

Burada raporlanmayan, idarenin menfaatlerine zarar veren herhangi bir husus hakkında bilgim olmadığını beyan ederim (Trabzon- 30.12.2020).



Prof. Dr. Yılmaz BÜLBÜL
Dekan