



KARADENİZ TEKNİK ÜNİVERSİTESİ

Sosyal Bilimler Enstitüsü

2019 Birim Faaliyet Raporu



Ocak 2020 Trabzon

İÇİNDEKİLER

Birim Yöneticisi Sunuşu	4
I- Genel Bilgiler	5
A. Misyon ve Vizyon	5
B. Yetki, Görev ve Sorumluluklar	5
C. İdareye İlişkin Bilgiler	5
1- Fiziksel Yapı	6
1.1. Karadeniz Teknik Üniversitesi Taşınmazlarının Dağılımı	6
1.2. Karadeniz Teknik Üniversitesi Kapalı Alanların Dağılımı	6
1.3. Eğitim Alanlarının Teknolojik Donanımı	6
1.4. Taşıtlar	6
1.5. Sosyal Alanlar	6
1.5.1. Yemekhaneler, Kantinler ve Kafeteryalar	7
1.5.2. Eğitim ve Dinlenme Tesisleri / Misafirhaneler	7
1.5.3. Öğrenci Yurtları	7
1.5.4. Lojmanlar	7
1.5.5. Spor Tesisleri	7
1.5.6. Kongre ve Kültür Merkezleri/Çok Amaçlı Salonlar	7
1.6. Hizmet Alanları	7
1.6.1. Akademik/İdari Personel Hizmet Alanları	7
1.6.2. Kütüphane Hizmet Alanları	7
1.7. Hastane Alanları	7
2- Örgüt Yapısı	8
3- Bilgi ve Teknolojik Kaynaklar	8
3.1. Kullanılan Bilişim Sistemleri	9
3.2. Yazılımlar ve Bilgisayarlar	9
3.3. Kütüphane Kaynakları	9
3.4. Diğer Bilgi ve Teknolojik Kaynaklar	9
4- İnsan Kaynakları	10
4.1. Akademik Personel	10
4.2. Öğretim Elemanına Düşen Öğrenci Sayısı	10
4.3. Yabancı Uyruklu Akademik Personel	10
4.4. Diğer Üniversitelerde Görevlendirilen Akademik Personel	10
4.5. Birimler Düzeyinde Öğretim Elemanı Sayıları	10
4.6. Başka Üniversitelerden Üniversitemizde Görevlendirilen Akademik Personel	11
4.7. Akademik Personelin Yaş İtibariyle Dağılımı	11
4.8. İdari Personel	11
4.9. İdari Personelin Eğitim Durumu	11
4.10. İdari Personelin Hizmet Süreleri	11
4.11. İdari Personelin Yaş İtibariyle Dağılımı	11
4.12. Personelin Cinsiyet Dağılımı	12
4.13. Sözleşmeli Personel ve İşçiler	12
4.14. Yıllar İtibarı ile Personel Sayılarının Dağılımı	12
5-Sunulan Hizmetler	12
5.1. Eğitim Öğretim Hizmetleri	12
5.1.1. Eğitim Öğretim Hizmeti Sunan Birimler	17
5.1.2. Öğrenci Sayıları	18

5.1.3. Yabancı Dil Hazırlık Sınıfı Öğrenci Sayıları	18
5.1.4. Öğrenci Kontenjanları ve Doluluk Oranları	19
5.1.5. Öğrenim Düzeyinde Program Sayıları	19
5.1.6. Yüksek Lisans ve Doktora Programları	19
5.1.7. Yabancı Uyruklu Öğrenciler	19
5.1.8. Engelli Öğrenci Sayıları	20
5.1.9. Alanlarına göre öğrenci sayıları	20
5.1.10. Mezun Öğrenci Sayıları (2018-2019).....	20
5.1.10.1. Kuruluşundan Bugüne Kadar Mezun Öğrenci Sayıları	20
5.1.11. Yatay Geçiş Sayıları.....	21
5.2. Sağlık Hizmetleri	21
5.3. Sosyal Hizmetler	21
5.3.1. Barınma Hizmetleri	21
5.3.2. Beslenme Hizmetleri	21
5.4. Bilimsel Araştırma Faaliyetleri.....	21
5.4.1. 2019 Yılı BAP Proje Bilgileri	21
5.4.2. 2019 Yılında Kabul Edilen BAP Projelerinin Birimlere Göre Dağılımı	22
5.4.3. 2019 Yılında Kabul Edilen BAP Projelerinin Gruplara Göre Dağılımı	22
5.4.4. 2019 Yılında Kabul Edilen BAP Projelerinin Türlerine Göre Dağılımı	22
5.4.5. 2019 Yılı Kurum Dışı Proje Bilgileri	22
5.6. Bilgi İşlem ve Kütüphane Hizmetleri.....	23
5.6.1. 2019 Yılı WEB Ziyaretçi Sayıları ve 2019 Yılı Destek Talepleri	23
5.7. Spor Hizmetleri.....	24
5.8. Öğrenci Kulüpleri Faaliyetleri	24
5.9. Eğitim Öğretim ve Diğer Faaliyetler	24
5.9.1. Talep, Şikâyet ve İhbarlar	24
6- İç Kontrol ve Kalite Güvence Sistemi.....	25
6.1. Yönetim ve İç Kontrol Sistemi	25
6.1.1. Düzenlenen Eğitimler (Strateji Geliştirme D.B.)	25
6.1.2. Hazırlanan İç Kontrol Dokümanları	25
6.1.3. İç Kontrol Standartlarına Yönelik Yapılan Çalışmalar	25
II- STRATEJİK PLAN AMAÇ ve HEDEFLER.....	27
A- KTÜ 2019-2023 Stratejik Planı Amaç ve Hedefler	27
B- 2019-2023 Stratejik Plan 2019 Yılı İzleme ve Değerlendirmesi	28
III- FAALİYETLERE İLİŞKİN BİLGİ VE DEĞERLENDİRMELER.....	29
A-Mali Bilgiler.....	29
1- Bütçe Uygulama Sonuçları	29
2- Mali Denetim Sonuçları	30
B- Performans Bilgileri.....	30
1- Faaliyet ve Proje Bilgileri.....	30
IV- KURUMSAL KABİLİYET ve KAPASİTENİN DEĞERLENDİRİLMESİ.....	33
A- Üstünlükler.....	33
B- Zayıflıklar.....	33
C- Fırsatlar.....	33
D- Tehditler	33
V- ÖNERİ VE TEDBİRLER	33
V. İÇ KONTROL GÜVENCE BEYANI.....	34

Birim Yöneticisi Sunuşu



Günümüzde klasik kamu yönetimi anlayışı, yerini stratejilere dayalı yeni kamu yönetimi yaklaşımına bırakmıştır. İlişkilerin iç içe geçtiği ve birbirini etkilediği rekabetçi bir ortamda belirlenen hedeflere ulaşmak için dünyadaki gelişmelerin yakından takip edilmesi ve kurum yapılarının ona göre düzenlenmesi gerekmektedir.

Bir kurumun sağlıklı bir şekilde yapılanması için iç ve dış çevre analizlerine ihtiyaç vardır. İç çevre analizi kurumun güçlü ve zayıf yanlarını belirleyerek, güçlü yanlarını koruma, zayıf yanlarını düzeltme şeklinde bir yapı güçlendirmesine imkan verir. Dış çevre analizi ise kurumun önündeki fırsat ve tehditlerin belirlenmesi ile stratejik planda yol haritasının uygun alternatifleri barındırmasını sağlar.

Stratejik yönetim anlayışı, iyi çalışılmış bir stratejik plan üzerine kurulabilir. Bunun için stratejik yönetimi bilen yönetici ve uzmanlara ihtiyaç vardır. Bu alandaki açıklar giderilmeden yapılacak planlamaların kurumu hedefe taşıması güçtür.

Kurumların belirlenen amaçları gerçekleştirebilmesi için süreçlerin sağlıklı yönetilmesi kadar geri besleme ve düzeltme fonksiyonunun da iyi çalışması gerekir. Bunun için denetim önemli bir uzmanlık iç kontrol ise toplam kaliteye ulaşmada *sıfır hata* amacının en etkili aracıdır. Stratejik planlamada performans esaslı bütçeleme ilkeleri, mali şeffaflık ve hesap verme unsurlarının dikkate alınması iç kontrol açısından önemlidir.

Kamu Mali Yönetimi ve Kontrol Kanunu ile kamu idarelerine *faaliyet raporu* hazırlama zorunluluğu getirilmiştir. Kamu Mali Yönetimi ve Kontrol Kanunu'nun 41. maddesi ise harcama birimlerinin üst yöneticilerine her yıl faaliyet raporu hazırlama sorumluluğu yüklemektedir. Böylece kamu hizmetlerini yürütenlerin daha fazla sorumluluk üstlenmesi, kamu idarelerinin performansının artması, yasama denetiminin daha etkili olması hedeflenmektedir.

Kamu kurumlarında şeffaflık ve hesap verilebilirlik kadar toplumun bilgilendirilmesi de faaliyet raporlarını önemli kılmaktadır. Enstitümüzün "2019 Yılına Ait Birim Faaliyet Raporu" bu düşünceler ile hazırlanmış olup, başta paydaşlarımız olmak üzere herkesin görüş ve önerilerine her zaman açıktır.

Prof. Dr. Yusuf SÜRME
Müdür

I- Genel Bilgiler

A. Misyon ve Vizyon



Misyön

Enstitü'nün misyonu, lisansüstü eğitimde nitelikli, rekabet edebilir bilim uzmanları yetiştirmek, bilgiye erişmeyi bilen, bilgiyi üreten, kullanan ve yaygınlaştıran, araştırma becerilerine sahip, bağımsız ya da ekip halinde çalışabilen bireyler yetiştirmektir.

Vizyon

Enstitüsü'nün vizyonu evrensel bilimi, teknolojik gelişmeleri, topluma doğrudan katkı sağlayan çalışmaları ön plana alan, nitelikli eğitim, öğrenim, araştırma ve geliştirme faaliyetleri yürüten bir kurumsal yapıyı kurmaktır.



B. Yetki, Görev ve Sorumluluklar

Enstitüsü'nün temel amacı, çeşitli bilim - sanat dallarında ve sosyal bilimler alanında yüksek lisans/doktora ve sanatta yeterlilik programları açarak, sosyal bilimler alanında Karadeniz Teknik Üniversitesi'ndeki lisansüstü eğitimi sürdürmektir. Enstitümüz, bilimsel gelişmeleri de takip ederek sürdürdüğü lisansüstü çalışmaları sırasında üst düzeyde bilimsel çalışmalar yapmak, teşvik etmek, bilgi üreterek ulusal gelişme ve kalkınmaya da destek vermektedir. Bu görev ve sorumluluklar Yükseköğretim Kanunu'nda belirtilen Lisansüstü Eğitim ve Öğretim Yönetmeliği çerçevesinde hazırlanan ve Karadeniz Teknik Üniversitesi Senatosu tarafından kabul edilen *Karadeniz Teknik Üniversitesi - Lisansüstü Eğitim-Öğretim ve Sınav Yönetmeliği* kapsamında yerine getirilir. Enstitümüz, Yükseköğretim Kanunu, Yükseköğretim Personel Kanunu, Kamu İhale Kanunu, Yükseköğretim Kurumları Teşkilatı Kanunu, Kamu Mali Yönetimi ve Kontrol Kanunu, Devlet Memurları Kanunu Lisansüstü Eğitim - Öğretim Enstitülerinin Teşkilât ve İşleyiş Yönetmeliği, Üniversitelerde Akademik Teşkilat Yönetmeliği, Lisansüstü Eğitim ve Öğretim Yönetmeliği, Yurtiçinde ve Yurtdışında Görevlendirmelerde Uyulacak Esaslara İlişkin Yönetmelik, Yükseköğretim Kurumları Disiplin Yönetmeliği ile Üniversiteler Yayın Yönetmeliği'nde yer alan idari görevleri de yerine getirmektedir.

C. İdareye İlişkin Bilgiler

Karadeniz Teknik Üniversitesi (KTÜ) - Sosyal Bilimler Enstitüsü, T.C. Bakanlar Kurulu'nun 41 sayılı Yükseköğretim Kurumları Teşkilatı Hakkında Kanun Hükmünde Kararnamesi ile 20.07.1982 tarihinde kurulmuştur.

Enstitümüz bünyesinde 12 anabilim dalına bağlı 10'u doktora, 19'u tezli yüksek lisans, 4'ü uzaktan öğretim (UZÖM) tezsiz yüksek lisans ve 2'si de II. öğretim tezsiz yüksek lisans olmak üzere toplam 35 lisansüstü program ile öğretim hizmetini sürdürmektedir.

Enstitümüz, Karadeniz Teknik Üniversitesi'nin üstlendiği genel misyon ile uyumlu, evrensel bilim ışığında, kendisine bağlı tüm anabilim ve anasanat dallarında lisansüstü eğitimin niteliğini artırarak Türkiye ve diğer ülkelere ihtiyaç duyulan nitelikli araştırmacı, uzman ve öğretim elemanlarının yetiştirilmesine katkıda bulunmaktadır.

Enstitümüz, yarının üniversite öğrencilerini yetiştirecek öğretim elemanlarına bilginin evrensel zemininde, ulusal ve uluslararası sahalarda ihtiyaç duyacakları akademik formasyonu; araştırmacılarına ise bilim insanının taşıması gereken ruh ve niteliği kazandırmak felsefesiyle 38 yıldır faaliyetlerini yürütmektedir.

Yeni dönemde hedefimiz, benimsediğimiz hayat boyu öğrenme anlayışı doğrultusunda, varolan lisansüstü programlarda kaliteyi artırmak; bilim ve teknolojide yaşanacak gelişmeler ışığında bireysel, toplumsal ve küresel ölçekte ihtiyaç duyulacak yeni programlar açmak, böylece daha çok sayıda kişiye lisansüstü eğitim fırsatı verebilmektir.

1- Fiziksel Yapı

1.1. Karadeniz Teknik Üniversitesi Taşınmazlarının Dağılımı

Yerleşke Adı	Mülkiyet Durumuna Göre Taşınmaz Alanı (m ²)			Toplam (m ²)
	Üniversite	Maliye Haz.	Diğer	
Kanuni (İktisadi ve İdari Bilimler Fakültesi Giriş Katı)	787	-	-	787

1.2. Karadeniz Teknik Üniversitesi Kapalı Alanların Dağılımı

Sosyal Bilimler Enstitüsü	İdari Alanlar				Eğitim Alanları				Araştırma Alanları					
	Akademik		İdari		Derslik		Amfi		Laboratuvarlar				Kütüphane (Okuma Salonu)	
	Mekan Sayısı	m ²	Mekan Sayısı	m ²	Mekan Sayısı	m ²	Mekan Sayısı	m ²	Eğitim Labor.		Tematik Labor.		Mekan Sayısı	m ²
									Mekan Sayısı	m ²	Mekan Sayısı	m ²		
	1	18	7	214	-	-	-	-	-	-	-	-	-	-

Sosyal Alanlar								Sağlık Alanları		Diğer Hizmet Alanları				Diğer Alanları	
Yemekhane		Öğrenci Kulüpleri		Kantin-Kafeterya		Kongre-Konferans		Sağlık		Depo		Arşiv-Atölye - Ambar		Sirkülasyon-Tesisat -WC	
Mekan Sayısı	m ²	Mekan Sayısı	m ²	Mekan Sayısı	m ²	Mekan Sayısı	m ²	Mekan Sayısı	m ²	Mekan Sayısı	m ²	Mekan Sayısı	m ²	Mekan Sayısı	m ²
-	-	-	-	-	-	-	-	-	-	4	76	-	-	3	356

1.3. Eğitim Alanlarının Teknolojik Donanımı

1.4. Taşıtlar

1.5. Sosyal Alanlar

1.5.1. Yemekhaneler, Kantinler ve Kafeteryalar**1.5.2. Eğitim ve Dinlenme Tesisleri / Misafirhaneler****1.5.3. Öğrenci Yurtları****1.5.4. Lojmanlar****1.5.5. Spor Tesisleri****1.5.6. Kongre ve Kültür Merkezleri/Çok Amaçlı Salonlar**

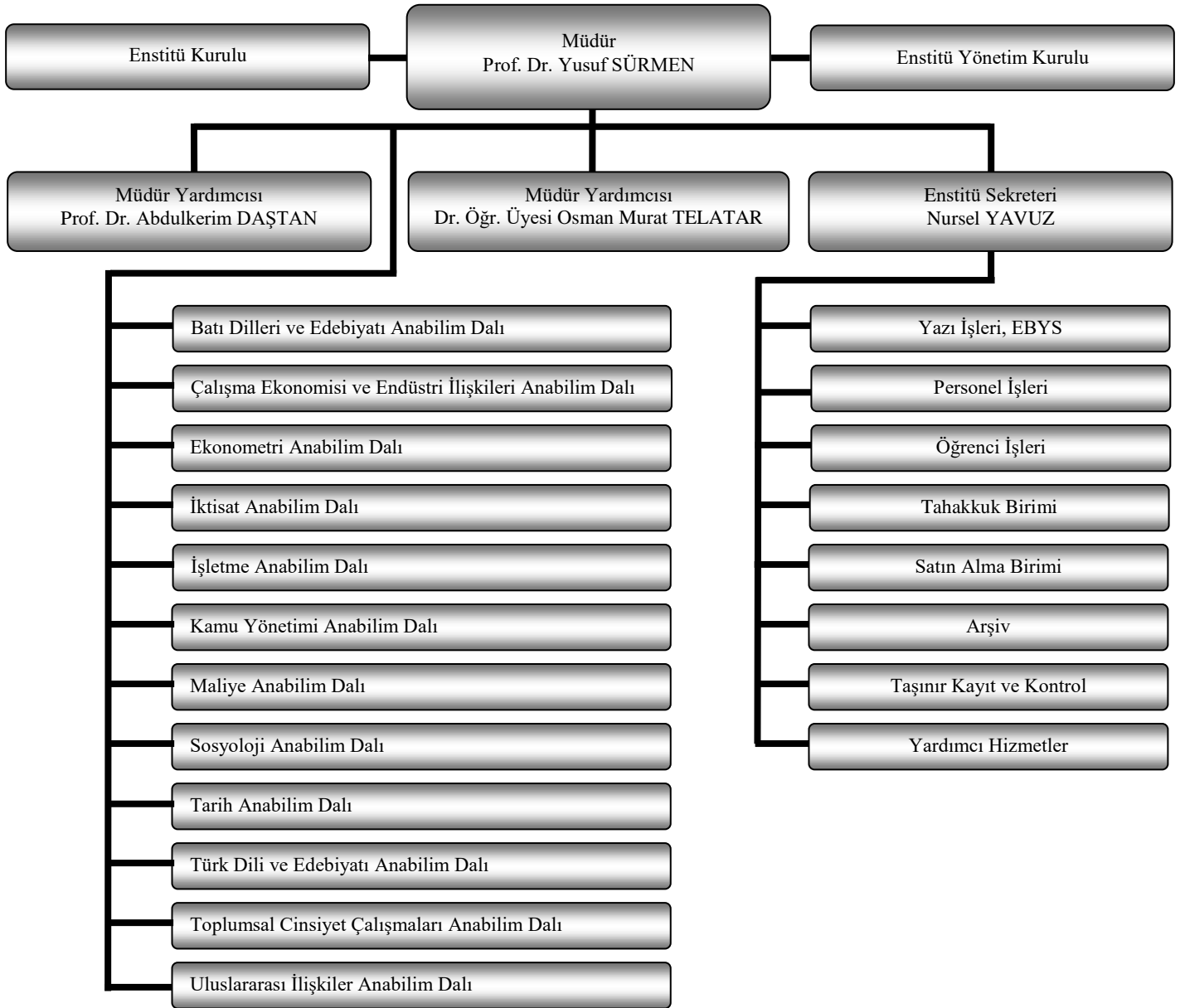
Birim Adı	Kampüs Adı	Toplantı Salonu, Konferans Salonu, Eğitim Salonu		
		Salon Adı	Alan (m ²)	Kapasite (Kişi)
Sosyal Bilimler Enstitüsü	Kanuni	Toplantı Salonu	36 m ²	22
		Toplantı (Seminer) Salonu	36 m ²	24

1.6. Hizmet Alanları**1.6.1. Akademik/İdari Personel Hizmet Alanları**

	Sayısı (Adet)	Alanı (m ²)	Kullanan Sayısı (Kişi)
Akademik Personel Çalışma Odası	1	18	2
İdari Personel Çalışma Odası	7	212	9
Toplam	8	240	11

1.6.2. Kütüphane Hizmet Alanları**1.7. Hastane Alanları**

2- Örgüt Yapısı



3- Bilgi ve Teknolojik Kaynaklar

- Yazışmalar Elektronik Belge Yönetim Sistemi (EBYS) üzerinden yapılmaktadır.
- Lisansüstü öğrenci alım başvuruları online olarak yapılmaktadır.
- Personel ve öğrencilere yönelik SMS (Short Message Service - Kısa Mesaj Hizmeti) bilgilendirmesi yapılmaktadır.
- Sosyal Bilimler Dergisi online ve basılı olarak yayınlanmaktadır.
- Enstitümüz web sayfasında ders-sınav programı vb. bilgilendirmeler sürekli güncel tutulmaktadır.

3.1. Kullanılan Bilişim Sistemleri

Birimler	Bilişim Sisteminin Adı	Kullanıcı Sayı
Mali İşler	Harcama Yönetim Sistemi (HYS)	2
	Kamu Harcama ve Muhasebe Bilişim Sistemi (KBS)	4
	Taşınır Kayıt ve Yönetim Sistemi (TKYS)	1
	Elektronik Kamu Alımları Platformu (EKAP)	1
	Bütçe Yönetim Enformasyon Sistemi (E-BÜTÇE)	1
	Sosyal Güvenlik Kurumu Borç Sorgulama İşlemleri (E-SGK)	1
	Web Tabanlı Saymanlık Otomasyon Sistemi (say2000i)	1
	Bütünleşik Kamu Mali Yönetim Sistemi	6
	F1 ve F2 Formları Hazırlama Platformu	2
Yönetim İşleri	EBYS (Elektronik Belge Yönetim Sistemi)	Tüm Personel
	SMS (Short Message Service - Kısa Mesaj Hizmeti)	5
	WYS (Web Yönetim Sistemi)	3
	Öğrenci Alım Programı	3
	Elektronik Kamu Bilgi Yönetim Sistemi (KAYSIS)	1
	Stratejik Plan Bilgi Yönetim Sistemi (SPBYS)	3
	Ulusal Tez Merkezi (Tez Yükleme)	1
Eğitim İşleri	-	-

3.2. Yazılımlar ve Bilgisayarlar

Cinsi	Kullanımda Olan			Depoda Bulunan	Toplam
	İdari Amaçlı (Adet)	Eğitim Amaçlı (Adet)	Araştırma Amaçlı (Adet)		
Yazılım (Hazır program, lisans gibi)	-	-	-	-	0
Masa Üstü Bilgisayar	9	-	-	4	13
Taşınabilir (Dizüstü) Bilgisayar	-	10	-	9	19

3.3. Kütüphane Kaynakları

3.4. Diğer Bilgi ve Teknolojik Kaynaklar

Cinsi	İdari Amaçlı (Adet)	Eğitim Amaçlı (Adet)	Araştırma Amaçlı (Adet)	Cinsi	İdari Amaçlı (Adet)	Eğitim Amaçlı (Adet)	Araştırma Amaçlı (Adet)
Akıllı Tahta	-	-	-	Faks	2	-	-
Projeksiyon	-	4	-	Fotoğraf mak.	1	-	-
Slayt makinesi	-	-	-	Kameralar	-	-	-
Tepegöz	-	-	-	Televizyonlar	-	-	-
Episkop	-	-	-	Tarayıcılar	-	-	-
Barkot Okuyucu	1	-	-	Müzik Setleri	-	-	-
Baskı makinesi	-	-	-	Mikroskoplar	-	-	-
Fotokopi makinesi	1	-	-	DVD'ler	-	-	-
Optik Okuyucu	-	-	-	Güç Kaynağı	-	-	-

4- İnsan Kaynakları

4.1. Akademik Personel

	Yıllar İtibarıyla		
	2017	2018	2019
Profesör	-	-	-
Doçent	-	-	-
Doktor Öğretim Üyesi	-	1	-
Öğretim Üyeleri Toplamı	-	1	-
Öğretim Görevlisi	-	-	Öğretim Görevlisi
Okutman	-	-	
Çevirici	-	-	
Eğitim-Öğretim Planlamacısı	-	-	
Uzman	-	-	
Araştırma Görevlisi	52	46	31
Öğretim Üyesi Dışındaki Akademik Personel Toplamı	52	46	31
Genel Toplam	52	47	31

Doç.Dr. Kemal EYÜPOĞLU T.C. Tarsus Üniversitesi'ne Doçent olarak naklen atandığı için Enstitümüzdeki görevinden ayrılmıştır.

4.2. Öğretim Elemanına Düşen Öğrenci Sayısı

	Normal Öğretim
Bir Öğretim Üyesine Düşen Öğrenci Sayısı	10,83 (1387/128)
Öğretim Üyesi + Öğretim Görevlisine Düşen Öğrenci Sayısı	10,83 (1387/128)
Öğretim Elemanına Düşen Öğrenci Sayısı	-

4.3. Yabancı Uyruklu Akademik Personel

Yabancı Uyruklu Öğretim Elemanları		
Unvan	Geldiği Ülke	Çalıştığı Bölüm
Profesör	-	-
	-	-
	-	-
Doçent	-	-
Doktor Öğretim Üyesi	-	-
	-	-
Öğretim Görevlisi	-	-
	-	-
	-	-
Toplam		0

4.4. Diğer Üniversitelerde Görevlendirilen Akademik Personel

4.5. Birimler Düzeyinde Öğretim Elemanı Sayıları

4.6. Başka Üniversitelerden Üniversitemizde Görevlendirilen Akademik Personel

Adı ve Soyadı	Çalıştığı Anabilim Dalı	Geldiği Üniversite	Kanun No
Nilgün SALAR	Sosyal Bilimler Enstitüsü / İktisat ABD	Osmaniye Korkut Ata	ÖYP/35
Emel İLTER	Sosyal Bilimler Enstitüsü / Uluslararası İlişkiler ABD	Fırat	ÖYP/35
Sinem ÇELİK	Sosyal Bilimler Enstitüsü / Uluslararası İlişkiler ABD	Atatürk	ÖYP/35
Sinan YILDIRIM	Sosyal Bilimler Enstitüsü / Ekonometri ABD	Süleyman Demirel	ÖYP/35
Çağrı DURDU	Sosyal Bilimler Enstitüsü / Uluslararası İlişkiler ABD	Ardahan	ÖYP/35
Toplam			5

4.7. Akademik Personelin Yaş İtibariyle Dağılımı

Akademik Personelin Yaş İtibariyle Dağılımı						
	21-25 Yaş	26-30 Yaş	31-35 Yaş	36-40 Yaş	41-50 Yaş	51- Üzeri
Kişi Sayısı	-	6	24	1	-	-
Yüzde	0	19,35	77,43	3,22	0	0

4.8. İdari Personel

Hizmet Sınıfları	Birimde Kadrolu Çalışan	13/b-4 ile Gelen	13/b-4 ile Giden
Genel İdari Hizmetleri	1	3	1
Teknik Hizmetleri Sınıfı	0	1	0
Yardımcı Hizmetler Sınıfı	0	1	0
Toplam	1	5	1

4.9. İdari Personelin Eğitim Durumu

İdari Personelin Eğitim Durumu					
Kişi Sayısı	İlköğretim	Lise	Önlisans	Lisans	Yüksek Lisans ve Doktora
		0	2	1	3
Yüzde	0	33,33	16,66	50	0

4.10. İdari Personelin Hizmet Süreleri

İdari Personelin Hizmet Süresi						
	1 - 3 Yıl	4 - 6 Yıl	7 - 10 Yıl	11 - 15 Yıl	16 - 20 Yıl	21 - Üzeri
Kişi Sayısı	0	0	3	1	0	2
Yüzde	0	0	50	16,66	0	33,33

4.11. İdari Personelin Yaş İtibariyle Dağılımı

İdari Personelin Yaş İtibariyle Dağılımı						
Kişi Sayısı	21 - 25 Yaş	26 - 30 Yaş	31 - 35 Yaş	36 - 40 Yaş	41 - 50 Yaş	51 - Üzeri
		0	0	1	2	1
Yüzde	0	0	16,66	33,33	16,66	33,33

4.12. Personelin Cinsiyet Dağılımı

Kadın Erkek Personel Dağılımı Sayıları					
	Kadın	Erkek	Toplam	K %	E %
Akademik Personel	13	18	31	41,935484	58,064516
İdari Personel	2	4	6	33,333333	66,666667
Toplam	15	22	37	40,540541	59,459459

4.13. Sözleşmeli Personel ve İşçiler

İşçiler (Çalıştıkları Pozisyonlara Göre)			
	Dolu	Boş	Toplam
Sürekli İşçiler	1	0	1
Vizeli Geçici İşçiler (adam/ay)	0	0	0
Sözleşmeli Personel	0	0	0
Toplam	1	0	1

4.14. Yıllar İtibarı ile Personel Sayılarının Dağılımı

Personel Sınıfı	2017 Yılı	2018 Yılı	2019 Yılı
Akademik Personel	52	47	31
Yabancı Uyruklu Akademik Personel	-	-	-
İdari Personel	7	6	5
Sözleşmeli Personel	-	-	-
Sürekli İşçiler	-	-	-
Sürekli İşçiler (696 KHK)	0	1	1
Toplam	59	54	38

5-Sunulan Hizmetler

5.1. Eğitim Öğretim Hizmetleri

Doktora Programları		
Amaç	Doktora programının amacı, öğrenciye bağımsız araştırma yapma, bilimsel olayları geniş ve derin bir bakış açısı ile irdeleyerek yorum yapma ve yeni sentezlere ulaşmak için gerekli adımları belirleme yeteneği kazandırmaktır. Doktora çalışması sonunda hazırlanacak tezin;	
	<ul style="list-style-type: none"> ❖ Bilime yenilik getirme, ❖ Yeni bir bilimsel yöntem geliştirme, ❖ Bilinen bir yöntemi yeni bir alana uygulama niteliklerinden birini yerine getirmesi gerekir. 	
Anabilim Dalı / Programlar	Batı Dilleri ve Edebiyatı	İngiliz Dili ve Edebiyatı
	Ekonometri	Ekonometri
	İktisat	İktisat Para Politikası Alanı 100/2000 YÖK Doktora Burs
	İşletme	İşletme Katılım Bankacılığı Alanı 100/2000 YÖK Burs
	Kamu Yönetimi	Kamu Yönetimi
	Maliye	Maliye
	Tarih	Tarih
	Toplumsal Cinsiyet Çalışmaları	Toplumsal Cinsiyet Çalışmaları 100/2000 YÖK Burs
	Türk Dili ve Edebiyatı	Türk Dili ve Edebiyatı
	Uluslararası İlişkiler	Uluslararası İlişkiler Uluslararası Güvenlik ve Terör Alanı 100/2000 YÖK Burs

Öğrenci Kabulü	Tezli Yüksek Lisans Diplomasıyla Başvuracak Adayın	<ul style="list-style-type: none"> ❖ Başvurmak istediği programa göre istenilen Akademik Personel ve Lisansüstü Eğitimi Giriş Sınavı (ALES)puan türünden en az 70.00 puan almış olması, ❖ Lisans ve tezli yüksek lisans mezuniyet notunun 100 üzerinden en az 62,66 veya 4 üzerinden en az 2.40 olması, Üniversitelerarası Kurul Yabancı Dil Sınavı (ÜDS), Yabancı Dil Bilgisi Seviye Tespit Sınavı (YDS), Yükseköğretim Kurumları Yabancı Dil Sınavı (YÖKDİL) veya Kamu Personeli Yabancı Dil Bilgisi Seviye Tespit Sınavından (KPDS) en az 55 puan veya Üniversitelerarası Kurulca kabul edilen bir sınavdan bu puana eşdeğer bir puan almış olması, ❖ İlgili ALES puanının %55'i, lisans mezuniyet notunun %20'si, tezli yüksek lisans mezuniyet notunun %10'u ve mülakat sınavı notunun %15'inin toplamından oluşacak başarı puanının 100'üzerinden en az 70.00 puan olması gerekir. 	
	Lisans Diplomasıyla Başvuracak Adayın	<ul style="list-style-type: none"> ❖ Başvurmak istediği programa göre istenilen Akademik Personel ve Lisansüstü Eğitimi Giriş Sınavı (ALES) puan türünden en az 80.00 puan almış olması, ❖ Lisans mezuniyet notunun 100 üzerinden en az 81.33 veya 4 üzerinden en az 3.20 olması, Üniversitelerarası Kurul Yabancı Dil Sınavı (ÜDS), Yabancı Dil Bilgisi Seviye Tespit Sınavı (YDS), Yükseköğretim Kurumları Yabancı Dil Sınavı (YÖKDİL) veya Kamu Personeli Yabancı Dil Bilgisi Seviye Tespit Sınavından (KPDS) en az 55 puan veya Üniversitelerarası Kurulca kabul edilen bir sınavdan bu puana eşdeğer bir puan almış olması, ❖ İlgili ALES puanının %55'i, lisans mezuniyet notunun %30'u ve mülakat sınavı notunun %15'inin toplamından oluşacak başarı puanının 100'üzerinden en az 75.00 puan olması gerekir. 	
	Not:	<ul style="list-style-type: none"> ❖ Mülakat sınavına girmek zorunludur, mülakat sınavına girmeyenlerin başvurusu değerlendirmeye alınmayacaktır. ❖ Öğrenci kabulü ile ilgili diğer kriterler için her dönem yayınlanan "Lisansüstü Programlara Başvuru Kılavuzu"na bakınız. 	
Süre		<ul style="list-style-type: none"> ❖ Bilimsel hazırlık programında geçirilecek süre en çok iki yarıyıldır. Anabilim dalınca belirlenen derslerin ilgili dönemde verilmesi zorunlu olup ders tekrarı mümkün olamamaktadır. Süre sonunda başarılı olamayan öğrencinin Üniversite ile ilişkisi kesilir. ❖ Doktora programı, bilimsel hazırlıkta geçen süre hariç tezli yüksek lisans derecesi ile kabul edilenler için kayıt olduğu programa ilişkin derslerin verildiği dönemden başlamak üzere, her dönem için kayıt yaptırıp yaptırmadığına bakılmaksızın sekiz yarıyıl olup, azami tamamlama süresi on iki yarıyıl; lisans derecesi ile kabul edilenler için on yarıyıl olup, azami tamamlama süresi on dört yarıyıldır. ❖ Doktora programı için gerekli kredili dersleri başarıyla tamamlamanın azami süresi tezli yüksek lisans derecesi ile kabul edilenler için dört yarıyıl, lisans derecesi ile kabul edilenler için altı yarıyıldır. Bu süre içinde kredili ve kredisiz (<i>formasyon dersleri hariç</i>) derslerini başarıyla tamamlayamayan veya Üniversitenin öngördüğü en az genel not ortalamasını sağlayamayan öğrencinin Üniversite ile ilişkisi kesilir. ❖ Kredili ve kredisiz derslerini başarıyla bitiren, yeterlik sınavında başarılı bulunan ve tez önerisi kabul edilen, ancak tez çalışmasını yukarıda belirtilen on iki veya on dört yarıyıl sonuna kadar tamamlayamayan öğrencinin programdan ilişkisi kesilir. ❖ Gerekli şartların sağlanması ve teze yazılmak koşulu ile lisans derecesi ile kabul edilenler için tez teslimi en erken onuncu yarıyıld, yüksek lisans derecesi ile kabul edilenler için en erken sekizinci yarıyıldta yapılabilir. 	
Ders Yüklü	Asgari Ders Yüklü	8 (Sekiz) ders 24 Kredi	En az 2 (iki)'si Zorunlu En az 2 (iki)'si İngilizce (Anabilim dallarınca İngilizce olarak açılan dersin zorunlu ders olarak belirlenmesi durumunda, bu ders zorunlu ve İngilizce ders yüküne birlikte sayılır, başka bir anabilim dalından alınan İngilizce ders zorunlu ders olarak açılmış olsa bile zorunlu ders yüküne sayılmaz)
			Bu derslerden en çok 3 (üç)'ü Danışmandan; en çok 2 (iki)'si bir başka öğretim üyesinden alınabilir. Ayrıca ders yükünün en az yarısı kadar ders bağlı olunan anabilim/bilim dalındaki derslerden seçilmelidir.
	Kredisiz Dersler		"Bilimsel Araştırma ve Yayın Etiği" dersi, ders döneminde başarılımalıdır. Yüksek Lisans' ta başarılıysa muaf sayılır.
			"Bilimsel Araştırma ve Proje Hazırlama Eğitimi" dersi, programın ikinci yarıyılından itibaren ve yeterlik sınavından önce almalıdır.
	Seminer		Öğrenci, danışman atanmasını izleyen ilk dönemde seminer dersine yazılabilir (En erken ikinci yarıyıldta seminer dersi alınabilir ve ders döneminde başarılımalıdır).
	Yukarıda belirtilen ders yükleri dört yarıyıldta tamamlanmalıdır. Aksi halde öğrencinin Üniversiteyle ilişkisi kesilir.		
	Kredisiz Dersler		"Gelişim ve Öğrenme" ve "Öğretimde Planlama ve Değerlendirme" dersleri tez savunma sınavına kadar başarılımalıdır. Bu derslerden muaf olabilmek için lisans mezuniyetinden sonra beş yıl içinde doktora başlamış olmak ve en az CC notu ile geçmiş olmak gerekir. Doğrudan bu adlarla ders alınmadığı durumlarda "Gelişim ve Öğrenme" dersi için "Eğitim Psikolojisi", "Öğretimde Planlama ve Değerlendirme" dersi için ise "Öğretim İlke ve Yöntemleri" ile "Ölçme ve Değerlendirme" derslerinin başarı durumuna bakılarak değerlendirilir.
Uzmanlık Alan Dersi		Öğrenci danışmanı atandıktan sonra tez danışmanınca açılan kredisiz uzmanlık alan derslerine (9000 kodlu) isterse yeterlik sınavı başarılıldktan sonra tez aşamasında yazılabilir. Uzmanlık alan dersleri kredi yüküne sayılmaz.	
Tez		Gerekli şartların sağlanması ve teze yazılmak koşulu ile doktora programında tez teslimi en erken sekizinci yarıyıldta yapılabilir, en geç onikinci yarıyıldta tamamlanmalıdır.	

		Doktora öğrencilerinin ders yüklerini başarı ile tamamlamış sayılabilmesi için genel not ortalamalarının en az 3,00 ve ders harf notlarının en az BB olması gerekir		
Ders Yüklü	Lisans Diplomasıyla Kayıt Yapılanların	Asgari Ders Yüklü	16 (onaltı) ders 48 Kredi	En az 4 (dört)'ü Zorunlu En az 4 (dört)'ü İngilizce (Anabilim dallarınca İngilizce olarak açılan dersin zorunlu ders olarak belirlenmesi durumunda, bu ders zorunlu ve İngilizce ders yüküne birlikte sayılır, başka bir anabilim dalından alınan İngilizce ders zorunlu ders olarak açılmış olsa bile zorunlu ders yüküne sayılmaz)
		Kredisiz Dersler		"Bilimsel Araştırma ve Yayın Etiği" dersi, ders döneminde başarılıdır. "Bilimsel Araştırma ve Proje Hazırlama Eğitimi" dersi, programın ikinci yarıyıldan itibaren ve yeterlik sınavından önce alınmalıdır.
		Seminer		Öğrenci, danışman atanmasını izleyen ilk dönemde seminer dersine yazılabilir (En erken ikinci yarıyıldan itibaren seminer dersi alınabilir ve ders döneminde başarılıdır).
		Yukarıda belirtilen ders yükleri altı yarıyıldan tamamlanmalıdır. Aksi halde öğrencinin Üniversiteyle ilişkisi kesilir.		
		Kredisiz Dersler		"Gelişim ve Öğrenme" ve "Öğretimde Planlama ve Değerlendirme" dersleri tez savunma sınavına kadar başarılıdır. Bu derslerden muaf olabilmek için lisans mezuniyetinden sonra beş yıl içinde doktora başlamış olmak ve en az CC notu ile geçmiş olmak gerekir. Doğrudan bu adlarla ders alınmadığı durumlarda "Gelişim ve Öğrenme" dersi için "Eğitim Psikolojisi", "Öğretimde Planlama ve Değerlendirme" dersi için ise "Öğretim İlke ve Yöntemleri" ile "Ölçme ve Değerlendirme" derslerinin başarı durumuna bakılarak değerlendirilir.
		Uzmanlık Alan Dersi		Öğrenci danışmanı atandıktan sonra tez danışmanınca açılan kredisiz uzmanlık alan derslerine (9000 kodlu) isterse yeterlik sınavı başarılıdıktan sonra tez aşamasında yazılabilir. Uzmanlık alan dersleri kredi yüküne sayılmaz.
		Tez		Gerekli şartların sağlanması ve teze yazılmak koşulu ile doktora programında tez teslimi en erken en erken onuncu yarıyıldan yapılabilir, en geç onördüncü yarıyıldan tamamlanmalıdır.
		Doktora öğrencilerinin ders yüklerini başarı ile tamamlamış sayılabilmesi için genel not ortalamalarının en az 3,00 olması gereklidir.		
Ders Saydırma		<ul style="list-style-type: none"> Yüksek lisans dersleri ders yüküne ve doktora kredisine sayılmaz. (2017-2018 Eğitim-Öğretim Yılı Bahar Yarıyılı'ndan itibaren) Öğrenci başarısız olduğu bir dersin yerine sonraki dönemde/dönemlerde öğrenim çıktılarını karşılamak şartıyla danışman önerisi, uyum komisyonu raporuna dayalı anabilim dalı başkanlığının onayı ve Enstitü Yönetim Kurulu kararıyla başka bir ders seçebilir (En fazla iki ders). 		
Tez Danışmanının Atanması		<ul style="list-style-type: none"> Öğrenci tez danışmanını (İngilizce hazırlık ve bilimsel hazırlık sınıfı dışında kalan öğrenciler) en geç birinci yarıyılın sonuna kadar, tez danışmanını seçmek zorundadır. Tez danışmanı, ilgili anabilim dalında görevli öğretim üyeleri arasından seçilir. Lisansüstü programlarda danışman önerisi ve değişiklik talepleri tezsiz yüksek lisans programları hariç, enstitülerce oluşturulan formlarla ve akademik takvimde belirtilen süreler içinde gerçekleştirilir. 		
Yeterlik Sınavı		<ul style="list-style-type: none"> Yeterlik sınavının amacı, öğrencinin temel konular ve doktora çalışmasıyla ilgili konularda derinliğe sahip olup olmadığını sınamasıdır. Doktora yeterlik sınavı enstitü yönetim kurulunun kararı ile lisansüstü akademik takvimde belirtilen tarihlerde yılda iki kez yapılır. Yüksek lisans derecesi ile kabul edilen öğrenci en erken üçüncü yarıyılın sonunda, en geç beşinci yarıyılın sonuna kadar, lisans derecesi ile kabul edilmiş olan öğrenci ise en erken beşinci yarıyılın sonuna, en geç yedinci yarıyılın sonuna kadar yeterlik sınavına girmek zorundadır. Aksi halde ilgili programla ilişkisi kesilir. Yeterlik sınavları, Enstitü Anabilim Dalı Başkanlığı tarafından önerilerek Enstitü Yönetim Kurulu tarafından belirlenen ve üç yıl süre ile görev yapan beş kişilik Doktora Yeterlik Komitesi tarafından düzenlenir ve yürütülür. Komite farklı alanlardaki sınavları hazırlamak, uygulamak ve değerlendirmek amacıyla biri öğrencinin tez danışmanı olmak üzere beş kişiden oluşan sınav jürileri kurar. Jüri üyeleri, Üniversitedeki öğretim üyeleri yada Yükseköğretim Kurulu tarafından denkliği kabul edilen yurt dışındaki yükseköğretim kurumlarında görev yapmakta olan Türkiye Cumhuriyeti vatandaşı veya yabancı ülke vatandaşı profesörler arasından seçilerek görevlendirilebilir. Yeterlik sınavı yazılı ve sözlü olarak iki bölüm halinde yapılır. Yazılı sınavda 100 üzerinden en az 70 alan öğrenci başarılı bulunarak sözlü sınava alınır. Sınav jürisinin öğrencinin başarı durumunu değerlendirebilmesi için sözlü sınavdan da en az 70 puan alınmalıdır. Sınav jürileri öğrencinin yazılı ve sözlü sınavlardaki başarı durumunu değerlendirerek öğrencinin başarılı veya başarısız olduğuna salt çoğunlukla karar verir. Bu karar, enstitü anabilim/anasanat dalı başkanlığınca yeterlik sınavını izleyen üç iş günü içinde enstitüye tutanakla bildirilir. Doktora Yeterlik Komitesi, yeterlik sınavını başaran, ders yükünü tamamlamış olsa bile, yüksek lisans derecesi ile kabul edilen bir öğrencinin 4. yarıyıldan, lisans derecesi ile kabul edilen bir öğrencinin ise 6. yarıyıldan sonra da fazladan ders veya dersler almasını isteyebilir. 		

Tez İzleme Komitesi	<ul style="list-style-type: none"> ❖ Yeterlik sınavında başarılı bulunan öğrenci için ilgili Enstitü Anabilim Dalı Başkanlığı'nın önerisi ve Enstitü Yönetim Kurulu'nun onayı ile bir ay içinde bir Tez İzleme Komitesi oluşturulur. ❖ Tez İzleme Komitesi üç öğretim üyesinden oluşur. Komitede tez danışmanından başka ilgili enstitü anabilim dalı içinden ve dışından birer üye yer alır. Ayrıca biri anabilim dalı içi biri anabilim dalı dışından olmak üzere iki yedek üye belirlenir. İkinci tez danışmanın olması durumunda, ikinci tez danışmanı dilerse komite toplantılarına katılabilir. ❖ Tez İzleme Komitesi'nin kurulmasından sonraki dönemlerde, ilgili Enstitü Anabilim Dalı Başkanlığı'nın önerisi ve Enstitü Yönetim Kurulu'nun onayı ile üyelere değişiklik yapılabilir.
Tez Önerisi Savunması ve Tez İzleme Raporu	<ul style="list-style-type: none"> ❖ Doktora yeterlik sınavını başarı ile tamamlayan öğrenci, en geç altı ay içinde, yapacağı araştırmanın amacını, yöntemini ve çalışma planını kapsayan tez önerisini tez izleme komitesi önünde sözlü olarak savunur. Öğrenci, tez önerisi ile ilgili yazılı bir raporu sözlü savunmadan en az on beş gün önce komite üyelerine dağıtır. ❖ Tez izleme komitesi, öğrencinin sunduğu tez önerisinin kabul, düzeltme veya reddedilmesine salt çoğunlukla karar verir. Düzeltme için bir ay süre verilir. Bu süre sonunda kabul veya ret yönünde salt çoğunlukla verilen karar, enstitü anabilim/anasanat dalı başkanlığınca işlemin bitişini izleyen üç iş günü içinde enstitüye tutanakla bildirilir. ❖ Tez önerisi reddedilen öğrenci, yeni bir danışman ve/veya tez konusu seçme hakkına sahiptir. Bu durumda yeni bir tez izleme komitesi atanabilir. Programa aynı danışmanla devam etmek isteyen öğrenci üç ay içinde, danışman ve tez konusunu değiştiren öğrenci ise altı ay içinde tekrar tez önerisi savunmasına alınır. Tez önerisi bu savunmada da reddedilen öğrencinin Üniversite ile ilişkisi kesilir. ❖ Tez önerisi kabul edilmeyen öğrenci tez izlemeye yazılamaz. ❖ Tez önerisi Enstitü Yönetim Kurulu'na onaylanan öğrenci YÖK Tez Otomasyon Sistemine üye girişi yaparak Tez Veri Giriş Formunu doldurup Enstitümüze iletmek üzere ilgili Anabilim Dalı Başkanlığına teslim eder. ❖ Tez önerisi kabul edilen öğrenci için tez izleme komitesi, Ocak-Haziran ve Temmuz-Aralık ayları arasında birer defa olmak üzere yılda iki kez toplanır. Öğrenci, toplantı tarihinden en az bir ay önce komite üyelerine yazılı bir rapor sunar. Bu raporda o ana kadar yapılan çalışmaların özeti ve bir sonraki dönemde yapılacak çalışma planı belirtilir. Öğrencinin tez çalışması, komite tarafından başarılı veya başarısız olarak belirlenir. Komite tarafından üst üste iki kez veya aralıklı olarak üç kez başarısız bulunan öğrencinin Üniversite ile ilişkisi kesilir. ❖ Tez önerisi savunmasına geçerli bir mazereti olmaksızın birinci fıkrada belirtilen sürede girmeyen öğrenci başarısız sayılarak tez önerisi reddedilir. ❖ Tez önerisi verilmeden tez izlemeye yazılım yapılamaz. ❖ Doktora programı öğrencileri tez önerisinin kabul edilmesi sonrasında her dönem tez izleme raporuna yazılmak zorundadır.
Tezin Sonuçlandırılması	<ul style="list-style-type: none"> ❖ Doktora programındaki bir öğrenci, elde ettiği sonuçları, İlgili enstitünün Tez Yazım Kılavuzuna uygun biçimde yazmak ve tezini jüri önünde sözlü olarak savunmak zorundadır. Tez savunma sınavı süresi en az 90 dakikadır. ❖ Danışmanı tarafından tezi kabul edilen öğrenci Tez Çalışması Savunma Sınavı Giriş Formu'un eksiksiz doldurarak ekleriyle (7 adet karton kapak tez, 1 adet güncel ve Öğrenci İşleri Daire Başkanlığı onaylı transkript, tezin yer aldığı 1 adet CD) beraber Enstitü 'ye teslim eder.
Diploma	Programını başarı ile tamamlayanlara devam ettikleri anabilim/bilim dalını belirten doktora diploması verilir.

Tezli Yüksek Lisans Programları

Amaç	Tezli yüksek lisans programının amacı, öğrencinin bilimsel araştırma yaparak bilgilere erişme, bilgiyi değerlendirme ve yorumlama yeteneğini kazanmasını sağlamaktır.	
Anabilim Dalı / Programlar	Batı Dilleri ve Edebiyatı	Uygulamalı Dil Bilimi
	Çalışma Ekonomisi ve Endüstri İlişkileri	Çalışma Ekonomisi ve Endüstri İlişkileri
	Ekonometri	Ekonometri
	İktisat	İktisat İktisat Politikası İktisat Teorisi İktisadi Gelişme ve Uluslararası İktisat
	İşletme	İşletme Finans Muhasebe Pazarlama Üretim Yönetimi Yönetim ve Organizasyon
	Kamu Yönetimi	Kamu Yönetimi
	Maliye	Maliye
	Sosyoloji	Sosyoloji
	Tarih	Tarih

	Türk Dili ve Edebiyatı	Türk Dili ve Edebiyatı
	Uluslararası İlişkiler	Uluslararası İlişkiler
Öğrenci Kabulü	<ul style="list-style-type: none"> İlgili istenilen Akademik Personel ve Lisansüstü Eğitimi Giriş Sınavı(ALES) puan türünden en az 60.00 puan almış olması, Lisans mezuniyet notunun 100'lük sisteme göre en az 53.33; 4'lük sisteme göre ise en az 2.00 olması, İlgili ALES puanının %55'i, lisans mezuniyet notunun %35'i ile yazılı sınav puanının %10'u toplamından oluşacak başarı puanının 100'üzerinden en az 60.00 puan olması gerekir. <p>Not:</p> <ul style="list-style-type: none"> Yazılı sınava girmek zorunludur. Yazılı sınava girmeyenlerin başvurusu değerlendirmeye alınmayacaktır. Öğrenci kabulü ile ilgili diğer kriterler için her dönem yayınlanan "Lisansüstü Programlara Başvuru Kılavuzu"na bakınız. 	
Süre	<ul style="list-style-type: none"> Bilimsel hazırlık programında geçirilecek süre en çok iki yarıyıldır. Anabilim dalınca belirlenen derslerin ilgili dönemde verilmesi zorunlu olup ders tekrarı mümkün olamamaktadır. Süre sonunda başarılı olamayan öğrencinin Üniversite ile ilişkisi kesilir. 	
Ders Yükü	Asgari Ders Yükü	<p>8 (sekiz) Ders 24 Kredi</p> <p>En az 2 (İki)'si Zorunlu En az 1 (Bir)'i İngilizce (Anabilim dallarınca İngilizce olarak açılan dersin zorunlu ders olarak belirlenmesi durumunda, bu ders zorunlu ve İngilizce ders yüküne birlikte sayılır, başka bir anabilim dalından alınan İngilizce ders zorunlu ders olarak açılmış olsa bile zorunlu ders yüküne sayılmaz)</p> <p>Bu derslerden en çok 3 (Üç)'ü Danışmandan; en çok 2 (İki)'si bir başka öğretim üyesinden alınabilir. Ayrıca ders yükünün en az yarısı kadar ders bağlı olunan anabilim/bilim dalındaki derslerden seçilmelidir.</p>
	Seminer	Öğrenci, danışman atanmasını izleyen ilk dönemde seminer dersine yazılabilir. (En erken ikinci yarıyıldaki seminer dersi alınabilir ve ders döneminde başarılımalıdır.)
	Kredisiz Ders	"Bilimsel Araştırma ve Yayın Etiği" dersi, ders döneminde başarılımalıdır.
		<ul style="list-style-type: none"> Yukarıda belirtilen ders yükleri 4 yarıyıldaki tamamlanmalıdır. Aksi halde öğrencinin Üniversiteyle ilişkisi kesilir. Öğrenci başarısız olduğu bir dersin yerine sonraki dönemde/dönemlerde öğrenim çıktılarını karşılamak şartıyla danışman önerisi, uyum komisyonu raporuna dayalı anabilim dalı başkanlığının onayı ve Enstitü Yönetim Kurulu Kararıyla başka bir ders seçebilir (En fazla iki ders).
	Uzmanlık Alan Dersi	Öğrenci danışmanı atandıktan sonra tez danışmanınca açılan kredisiz uzmanlık alan dersine (8000 kodlu) isterse yazılabilir, Uzmanlık alan dersleri kredi yüküne sayılmaz.
	Tez	Gerekli şartların sağlanması ve teze yazılmak koşulu ile yüksek lisans programında tez teslimi en erken dördüncü yarıyıldaki yapılabilir, en geç altıncı yarıyıldaki tamamlanmalıdır.
	Not:	Öğrencilerin ders yüklerini başarı ile tamamlamış sayılabilmeleri için genel not ortalamalarının en az 2,00 ve ders harf notlarının en az CC olması gerekir.
Tez Danışmanının Atanması	<ul style="list-style-type: none"> Öğrenci tez danışmanını (İngilizce hazırlık ve bilimsel hazırlık sınıfı dışında kalan öğrenciler) en geç birinci yarıyılın sonuna kadar seçmek zorundadır. Tez danışmanı, ilgili anabilim dalında görevli öğretim üyeleri arasından seçilir. Lisansüstü programlarda danışman önerisi ve değişiklik talepleri tezsiz yüksek lisans programları hariç, enstitülerce oluşturulan formlarla ve akademik takvimde belirtilen süreler içinde gerçekleştirilir. 	
Tez Önerisi	Tez önerisi Enstitü Yönetim Kurulu'na kabul edilen öğrenci YÖK Tez Otomasyon Sistemine üye girişi yaparak Tez Veri Giriş Formunu doldurup Enstitümüze iletilmek üzere ilgili Anabilim Dalı Başkanlığına teslim eder.	
Tezin Sonuçlandırılması	<ul style="list-style-type: none"> Yüksek lisans programındaki bir öğrenci, elde ettiği sonuçları, Enstitümüz Tez Yazım Kılavuzu'na uygun biçimde yazmak ve tezini jüri önünde sözlü olarak savunmak zorundadır. Danışmanı tarafından tezi kabul edilen öğrenci Tez Çalışması Savunma Sınavı Giriş Formu'nun eksiksiz doldurarak ekleriyle (5 adet karton kapak tez, 1 adet güncel ve Öğrenci İşleri Daire Başkanlığı onaylı transkript, tezin yer aldığı 1 adet CD) beraber Enstitüye teslim eder. Tez savunma sınavı süresi en az altmış dakika olup öğrenci, başarıyla savunduğu ve ilgili yazım kurallarına uygun olarak yazıp ciltlediği tezini Enstitü Kurulu tarafından belirlenen kopya sayısı kadar (üç adet), sınava girdiği tarihten itibaren en geç bir ay içinde ilgili enstitüye teslim eder. Yüksek lisans tezleri KTÜ Lisansüstü Eğitim-Öğretim Yönetmeliği 41. maddede belirtilen koşulların sağlanması halinde İngilizce de hazırlanabilir. Bu durumda tez savunma sınavı İngilizce olarak yapılır ve sınavın yapılmasıyla ilgili yönetmelikte belirtilen şartlar aranır. 	
Diploma	Programını başarı ile tamamlayanlara devam ettikleri anabilim/bilim dalını belirten yüksek lisans diploması verilir.	

Tezsiz Yüksek Lisans Programları		
Amaç	Tezsiz yüksek lisans programının amacı, öğrencinin bilimsel araştırma yaparak bilgilere erişme, bilgiyi değerlendirme ve yorumlama yeteneğini kazanmasını sağlamaktır.	
Anabilim Dalı / Programlar	İşletme	İşletme Uzaktan Öğretim Tezsiz Yüksek Lisans Girişimcilik ve Yenilik Yönetimi Uzaktan Öğretim Tezsiz Yüksek Lisans II. Öğretim Tezsiz Yüksek Lisans
	Kamu Yönetimi	Uzaktan Öğretim Tezsiz Yüksek Lisans
	Maliye	Uzaktan Öğretim Tezsiz Yüksek Lisans II. Öğretim Tezsiz Yüksek Lisans
Öğrenci Kabulü	<ul style="list-style-type: none"> ❖ Lisans mezuniyet notunun 100'lük sisteme göre en az 53.33; 4'lük sisteme göre ise en az 2.00 olması, ❖ Öğrenci kabulünde Akademik Personel ve Lisansüstü Eğitimi Giriş Sınavı (ALES) puanı aranmaz, ❖ İlgili lisans mezuniyet ortalamasına göre sıralama yapılarak öğrenci alınır. <p>Not:</p> <ul style="list-style-type: none"> ❖ Öğrenci kabulü ile ilgili diğer kriterler için her dönem yayınlanan "Lisansüstü Programlara Başvuru Kılavuzu"na bakınız. 	
Süre	❖ Tezsiz yüksek lisans programının süresi her dönem için kayıt yaptırılıp yaptırılmadığına bakılmaksızın üç yarıyıl olup, program en erken iki yarıyıldan tamamlanır.	
Ders Yükü	Asgari Ders Yükü	10 (on) ders 30 kredi
	Dönem Projesi	Dönem projesine en erken ikinci ders dönemlerinde yazılım yapılabilir.
	Yeterlik Sınavı	Ders yükünü ve dönem projesini başarılı olarak tamamlayanlar yeterlik sınavına alınır.
	Not: Öğrencilerin ders yüklerini başarı ile tamamlamış sayılabilmesi için genel not ortalamalarının en az 2,00 ve ders harf notlarının en az CC olması gerekir.	
Danışman Atanması	Danışman öğretim üyesi ilgili anabilim dalı başkanlığı tarafından belirlenerek, Enstitü Yönetim Kurulu Kararı ile en geç birinci yarıyılın sonuna kadar onaylanır.	
Dönem Projesi	Danışman öğretim üyesi ve öğrenci tarafından belirlenen Dönem Projesi'ne en erken ikinci ders döneminde yazılım yapılabilir. Yarıyıl sonunda yazılı proje ve/veya rapor vermek zorundadır. Dönem projesi dersi kredisiz olup başarılı veya başarısız olarak değerlendirilir.	
Yeterlik Sınavı	Tezsiz yüksek lisans programının sonunda yeterlik sınavı uygulanır. Öğrenci, asgari ders yükünü ve dönem projesini tamamlamasından sonra anabilim dalı başkanlığının önerisi ve Enstitü Yönetim Kurulu'nun onayı ile belirlenen üç kişilik jüri tarafından yeterlik sınavına alınır. Bu sınavda öğrenciye aldığı dersler ve dönem projesi ile ilgili sorular sorulur. Sözlü olan bu sınav sonucunda jüri, başarı durumunu değerlendirerek öğrencinin başarılı veya başarısız olduğuna salt çoğunlukla karar verir.	
Diploma	Programını başarı ile tamamlayanlara devam ettikleri anabilim/bilim dalını belirten tezsiz yüksek lisans diploması verilir.	

5.1.1. Eğitim Öğretim Hizmeti Sunan Birimler

Enstitü Adı	Program Adı	Süre (Yıl)
Sosyal Bilimler Enstitüsü	İngiliz Dili ve Edebiyatı Doktora	6
Sosyal Bilimler Enstitüsü	Ekonometri Doktora	6
Sosyal Bilimler Enstitüsü	İktisat Doktora	6
Sosyal Bilimler Enstitüsü	İşletme Doktora	6
Sosyal Bilimler Enstitüsü	Kamu Yönetimi Doktora	6
Sosyal Bilimler Enstitüsü	Maliye Doktora	6
Sosyal Bilimler Enstitüsü	Tarih Doktora	6
Sosyal Bilimler Enstitüsü	Toplumsal Cinsiyet Çalışmaları Doktora	6
Sosyal Bilimler Enstitüsü	Türk Dili ve Edebiyatı Doktora	6
Sosyal Bilimler Enstitüsü	Uluslararası İlişkiler Doktora	6

Sosyal Bilimler Enstitüsü	Uygulamalı Dil Bilimi Tezli Yüksek Lisans	3
Sosyal Bilimler Enstitüsü	Çalışma Ekonomisi ve Endüstri İlişkileri Tezli Yüksek Lisans	3
Sosyal Bilimler Enstitüsü	Ekonometri Tezli Yüksek Lisans	3
Sosyal Bilimler Enstitüsü	İktisat Tezli Yüksek Lisans	3
Sosyal Bilimler Enstitüsü	İktisat Teorisi Tezli Yüksek Lisans	3
Sosyal Bilimler Enstitüsü	İktisat Politikası Tezli Yüksek Lisans	3
Sosyal Bilimler Enstitüsü	İktisadi Gel. ve Uls. İktisat Tezli Yüksek Lisans	3
Sosyal Bilimler Enstitüsü	İşletme Tezli Yüksek Lisans	3
Sosyal Bilimler Enstitüsü	Finans Tezli Yüksek Lisans	3
Sosyal Bilimler Enstitüsü	Pazarlama Tezli Yüksek Lisans	3
Sosyal Bilimler Enstitüsü	Muhasebe Tezli Yüksek Lisans	3
Sosyal Bilimler Enstitüsü	Üretim Yönetimi Tezli Yüksek Lisans	3
Sosyal Bilimler Enstitüsü	Yönetim ve Organizasyon Tezli Yüksek Lisans	3
Sosyal Bilimler Enstitüsü	Kamu Yönetimi Tezli Yüksek Lisans	3
Sosyal Bilimler Enstitüsü	Maliye Tezli Yüksek Lisans	3
Sosyal Bilimler Enstitüsü	Sosyoloji Tezli Yüksek Lisans	3
Sosyal Bilimler Enstitüsü	Tarih Tezli Yüksek Lisans	3
Sosyal Bilimler Enstitüsü	Türk Dili ve Edebiyatı Tezli Yüksek Lisans	3
Sosyal Bilimler Enstitüsü	Uluslararası İlişkiler Tezli Yüksek Lisans	3
Sosyal Bilimler Enstitüsü	İşletme II. Öğretim Tezsiz Yüksek Lisans	1,5
Sosyal Bilimler Enstitüsü	İşletme Uzaktan Eğitim Tezsiz Yüksek Lisans	1,5
Sosyal Bilimler Enstitüsü	Girişimcilik ve Yenilik Yönetimi Tezsiz Yüksek Lisans	1,5
Sosyal Bilimler Enstitüsü	Kamu Yönetimi Uzaktan Eğitim Tezsiz Yüksek Lisans	1,5
Sosyal Bilimler Enstitüsü	Maliye II. Öğretim Tezsiz Yüksek Lisans	1,5
Sosyal Bilimler Enstitüsü	Maliye Uzaktan Eğitim Tezsiz Yüksek Lisans	1,5

5.1.2. Öğrenci Sayıları

		Fakülteler	Yüksekokullar	Enstitüler	Meslek Yüksekokulları	Toplam
I. Öğretim	Erkek	-	-	664	-	664
	Kız	-	-	655	-	655
	Toplam	0	0	1319	0	1319
II. Öğretim	Erkek	-	-	-	-	0
	Kız	-	-	-	-	0
	Toplam	0	0	0	0	0
Uzaktan Öğretim	Erkek	-	-	50	-	50
	Kız	-	-	18	-	18
	Toplam	0	0	68	0	68
Toplam Erkek		0	0	714	0	714
Toplam Kız		0	0	673	0	673
Genel Toplam		0	0	1387	0	1387

5.1.3. Yabancı Dil Hazırlık Sınıfı Öğrenci Sayıları

Yabancı Dil Eğitimi Gören Hazırlık Sınıfı Öğrenci Sayıları ve Toplam Öğrenci Sayısına Oran									
Birim Adı	I. Öğretim			II. Öğretim			I. ve II. Öğretim Toplamı	Toplam Öğrenci	Yüzde*
	E	K	Top.	E	K	Top.	Sayı	Sayı	
Sosyal Bilimler Enstitüsü	132	119	251	0	0	0	251	1387	18,09

5.1.4. Öğrenci Kontenjanları ve Doluluk Oranları

Bölüm/Program	Genel Kontenjan	Toplam Yerleşen	Ek Kontenjan	Toplam Kayıt Olan	Doluluk Oranı %
İşletme UZÖM	50+50			30	30
Kamu Yönetimi UZÖM	50+50			29	29
Batı Dilleri ve Edebiyatı TYL	12			11	91,66
Çalışma Ekonomisi ve Endüstri TYL	13			10	76,92
Ekonometri TYL	16			7	43,75
İktisat Politikası TYL	9			5	55,55
İktisat Teorisi TYL	17			15	88,23
İktisadi Gelişme ve Uls. İktisat TYL	17			16	94,11
Yönetim ve Org. TYL	11			11	100
Muhasebe TYL	20			13	65
Finans	15			10	66,66
Kamu Yönetimi TYL	19			17	89,47
Maliye TYL	18			17	94,44
Sosyoloji TYL	12			12	100
Tarih TYL	23			23	100
Türk Dili ve Edebiyatı TYL	10			10	100
Uluslararası İlişkiler TYL	15			15	100
Ekonometri Dr	7+2			-	0
İktisat Dr	7+2			-	0
İşletme Dr	7			6	85,71
Kamu Yönetimi Dr	6			6	100
Maliye Dr	3			-	0
Tarih Dr	7+4			4	36,36
Türk Dili ve Edebiyatı Dr	5			4	80
Uluslararası İlişkiler Dr	5+2			5	71,42

2018-2019 Güz – Bahar Yarıyılı

5.1.5. Öğrenim Düzeyinde Program Sayıları

5.1.6. Yüksek Lisans ve Doktora Programları

Enstitülerdeki Öğrencilerin Yüksek Lisans (Tezli/ Tezsiz) ve Doktora Programlarına Dağılımı					
Birim Adı	Program Sayısı	Yüksek Lisans Yapan Sayısı		Doktora Yapan Sayısı	Toplam
		Tezli	Tezsiz		
Sosyal Bilimler Enstitüsü	35	1008	68	311	1387
Toplam	35	1008	68	311	1387

5.1.7. Yabancı Uyruklu Öğrenciler

Yabancı Uyruklu Öğrencilerin Sayısı ve Bölümleri			
	Kız	Erkek	Toplam
Fakülteler	-	-	0
Yüksekokullar	-	-	0
Enstitüler	34	70	104
Meslek Yüksekokulları	-	-	0
Toplam	34	70	104

5.1.8. Engelli Öğrenci Sayıları

Engel Türü	Erkek	Kız	Toplam
Görme Engelli	-	-	0
İşitme Engelli	-	-	0
Kronik Engelli	-	1	1
Fiziksel Engelli	-	-	0
Dil ve Konuşma Engelli	-	-	0
Dikkat Eksikliği	-	-	0
Diğer	-	-	0

5.1.9. Alanlarına göre öğrenci sayıları

5.1.10. Mezun Öğrenci Sayıları (2018-2019)

	Fakülteler	Yüksekokullar	Enstitüler		Meslek Yüksekokullar	Toplam
			Yükseklisans	Doktora		
I. Öğretim	-	-	110	25	-	135
II. Öğretim	-	-	-	-	-	0
Uzaktan Eğitim	-	-	42	-	-	42
Toplam	0	0	152	25	0	177

5.1.10.1. Kuruluşundan Bugüne Kadar Mezun Öğrenci Sayıları

Bölüm/Program	Kız	Erkek	Toplam
İşletme Uzaktan Öğretim Tezsiz Yüksek Lisans	43	81	124
Kamu Yönetimi Uzaktan Öğretim Tezsiz Yüksek Lisans	59	161	220
Maliye II. Öğretim Tezsiz Yüksek Lisans	16	14	30
İktisat Tezli Yüksek Lisans	65	100	165
İşletme Tezli Yüksek Lisans	78	136	214
Pazarlama Tezli Yüksek Lisans	15	9	24
Yönetim ve Organizasyon Tezli Yüksek Lisans	14	3	17
Muhasebe Tezli Yüksek Lisans	3	13	16
Finans Tezli Yüksek Lisans	12	11	23
Üretim Yönetimi Tezli Yüksek Lisans	3	6	9
Kamu Hukuku Tezli Yüksek Lisans (Trabzon Üniversitesi'ne Aktarılan ABD)	10	17	27
Tarih Tezli Yüksek Lisans (Eğitim Bilimleri Enstitüsü'ne Aktarılan ABD)	5	10	15
Coğrafya Tezli Yüksek Lisans (Eğitim Bilimleri Enstitüsü'ne Aktarılan ABD)	0	7	7
Türk Dili ve Edebiyatı Tezli Yüksek Lisans (Eğitim Bilimleri Enstitüsü'ne Aktarılan ABD)	8	10	18
Uluslararası İlişkiler Tezli Yüksek Lisans	40	62	102
Çalışma Ekonomisi ve Endüstri İlişkileri Tezli Yüksek Lisans	26	19	45
Maliye Tezli Yüksek Lisans	27	60	87
Resim-İş Eğitimi Tezli Yüksek Lisans (Eğitim Bilimleri Enstitüsü'ne Aktarılan ABD)	3	3	6
Müzik Eğitimi Tezli Yüksek Lisans (Eğitim Bilimleri Enstitüsü'ne Aktarılan ABD)	1	8	9
Temel İslam Bilimleri Tezli Yüksek Lisans (Eğitim Bilimleri Enstitüsü'ne Aktarılan ABD)	0	27	27
Tarih Tezli Yüksek Lisans	55	58	113
Türk Dili ve Edebiyatı Tezli Yüksek Lisans	42	24	66
Kamu Yönetimi Tezli Yüksek Lisans	30	45	75
Uygulamalı Dil Bilimi Tezli Yüksek Lisans	42	17	59
İslam Tarihi ve Sanatları Tezli Yüksek Lisans (Eğitim Bilimleri Enstitüsü'ne Aktarılan ABD)	0	1	1
Felsefe ve Din Bilimleri Tezli Yüksek Lisans (Trabzon Üniversitesi'ne Aktarılan ABD)	0	2	2

Ekonometri Tezli Yüksek Lisans	28	30	58
Resim Tezli Yüksek Lisans (Trabzon Üniversitesi'ne Aktarılan ABD)	4	4	8
Temel İslam Bilimleri Tezli Yüksek Lisans (Trabzon Üniversitesi'ne Aktarılan ABD)	0	1	1
Halkla İlişkiler ve Reklamcılık Temel İslam Bilimleri Tezli Yüksek Lisans (Trabzon Üniversitesi'ne Aktarılan ABD)	1	0	1
İktisat Doktora	21	59	80
İşletme Doktora	27	56	83
Kamu Hukuku Doktora (Trabzon Üniversitesi'ne Aktarılan ABD)	2	2	4
Uluslararası İlişkiler Doktora	3	11	14
Maliye Doktora	2	2	4
Tarih Doktora	4	21	25
Türk Dili ve Edebiyatı Doktora	7	10	17
Kamu Yönetimi Doktora	2	5	7
İngiliz Dili ve Edebiyatı Doktora	5	6	11
Ekonometri Doktora	8	6	14
Toplam	711	1117	1828

5.1.11. Yatay Geçiş Sayıları

Bölüm/Program	Yatay Geçiş	Merkezi Yatay Geçiş	Merk. Yatay Geçiş ve Yatay Geçiş	Kurum İçi
	Gelen	Gelen	Giden	Geçiş yapan
Sosyal Bilimler Enstitüsü	2	-	9	11
Toplam	2	-	9	11

5.2. Sağlık Hizmetleri

5.3. Sosyal Hizmetler

5.3.1. Barınma Hizmetleri

5.3.2. Beslenme Hizmetleri

5.4. Bilimsel Araştırma Faaliyetleri

5.4.1. 2019 Yılı BAP Proje Bilgileri

5.4.2. 2019 Yılında Kabul Edilen BAP Projelerinin Birimlere Göre Dağılımı

5.4.3. 2019 Yılında Kabul Edilen BAP Projelerinin Gruplara Göre Dağılımı

5.4.4. 2019 Yılında Kabul Edilen BAP Projelerinin Türlerine Göre Dağılımı

5.4.5. 2019 Yılı Kurum Dışı Proje Bilgileri

5.5. Kültür Hizmetleri	-
Konser ve Müzikal	-
Gösteri	-
Söyleşi	Bankacılık Sektörlerinde Rekabet-Mali Sağlıklı İlişkisi
	Türkiye'nin Deprem Gerçeği ve Doğu Karadeniz'de Deprem Riski
	Beden Dili ve Bu Dilin Kullanımının Güncel Hayata Yansımaları
	Finansal Teknolojilerdeki (Fintek) Gelişmeler: Fırsatlar ve Riskler

Bankacılık Sektörlerinde Rekabet-Mali Sağlıklı İlişkisi (Ekonomi ve Felsefe Toplantıları-149)



Türkiye'nin Deprem Gerçeği ve Doğu Karadeniz'de Deprem Riski (Ekonomi ve Felsefe Toplantıları-150)



Beden Dili ve Bu Dilin Kullanımının Güncel Hayata Yansımaları (Ekonomi ve Felsefe Toplantıları-151)



Finansal Teknolojilerdeki (Fintek) Gelişmeler: Fırsatlar ve Riskler (Ekonomi ve Felsefe Toplantıları-152)



5.6. Bilgi İşlem ve Kütüphane Hizmetleri

5.6.1. 2019 Yılı WEB Ziyaretçi Sayıları ve 2019 Yılı Destek Talepleri

2019 Web Ziyaretçi Sayıları				
Türkçe	İngilizce	Arapça	Rusça	Toplam
259022	-	-	-	259022
2019 Diğer Web Hizmetleri				
Toplumsal hizmetlere ait Web sitesi ziyaretçi sayısı			-	-
Mezun sistemine kayıtlı mezun			-	-
UYGAR'ların web ziyaretçi sayısı			-	-

5.7. Spor Hizmetleri

5.8. Öğrenci Kulüpleri Faaliyetleri

5.9. Eğitim Öğretim ve Diğer Faaliyetler

5.9.1. Talep, Şikâyet ve İhbarlar

	CİMER / Denetleme Kurulu / Rektörlük / Bölüm			Açıklama
	Öğrenci	Personel	Diğer	
Şikâyet	4	2	-	Gerekli cevap ve bilgilendirme süreci tamamlandı
Talep/Öneri/Bilgi	3	-	-	Gerekli cevap ve bilgilendirme süreci tamamlandı
İhbar	-	-	-	-
Toplam	7	2	0	-

6- İç Kontrol ve Kalite Güvence Sistemi

6.1. Yönetim ve İç Kontrol Sistemi

Üniversitemiz “Özel Bütçeli İdare” olarak Kamu Mali Yönetimi ve Kontrol Kanunu’nun (II) sayılı Cetvelinin (A) Bölümünde sayılan Yükseköğretim Kurulu, Üniversiteler ve Yüksek Teknoloji Enstitüleri içerisinde yer almaktadır. Kamu Mali Yönetimi ve Kontrol Kanunu, mali saydamlık, hesap verilebilirlik, kamu kaynaklarının etkili, verimli ve ekonomik kullanımı gibi iyi mali yönetim ilkelerini esas almaktadır. Kamu Mali Yönetimi ve Kontrol Kanunu ile tüm kamu idarelerin olduğu gibi Üniversitemizin de gelir, gider, varlık ve yükümlülüklerine ilişkin yürütülen mali karar ve işlemlerde; kamu kaynaklarının etkili, ekonomik ve verimli bir şekilde kullanılıp kullanılmadığı denetlenmektedir. Bu amaçla genel yönetim bütçesi, Üniversitemizin stratejik planı ve bütçesi, bütçe tertibi, kullanılabilir ödenek tutarı, performans programı vb. ölçütler dikkate alınarak bir harcama birimi olarak Enstitümüzün de kaynaklarının etkili, ekonomik ve verimli bir şekilde kullanılmasını sağlamak üzere yürütülen tüm mali karar ve işlemler mali kontrol ve değerlendirmeye tabi tutulmaktadır. Bu çerçevede mali işlemlerin yapılması sürecinde işlemler, harcama yetkililerince mevzuata uygunluk açısından kontrol edilmektedir. Enstitümüzün yapılan faaliyetler yıllık raporlar halinde düzenlenmekte ve ilgili kurum/kuruluşlara gönderilmektedir.

6.1.1. Düzenlenen Eğitimler (Strateji Geliştirme D.B.)

6.1.2. Hazırlanan İç Kontrol Dokümanları

Enstitümüz bünyesinde iç kontrol çalışmaları kapsamında iş akışları ve formlar düzenlenerek web sayfasında ilan edilmektedir.

6.1.3. İç Kontrol Standartlarına Yönelik Yapılan Çalışmalar

Bileşenler	Standartlar	Gerçekleştirilen Eylemler
Kontrol Ortamı	Standart 1: Etik Değerler ve Dürüstlük	İç kontrol çalışmaları kapsamında “Kamu Etik Sözleşmesi” Enstitümüz web sayfasında paylaşılmıştır.
	Standart 2: Misyon, Organizasyon Yapısı ve Görevler	Organizasyon yapısı, güncellenerek duyuruldu.
	Standart 3: Personelin Yeterliliği ve Performansı	<ul style="list-style-type: none"> Performans ölçme kriterleri belirlenmediğinden, idari personelin yeterliliği ve performansının değerlendirilmesine yönelik bir çalışma yapılmadı. 1 idari personel başka birime atandı. Personelin yeterliliği ve performansını arttırmak amacıyla düzenlenen RİSK DEĞERLENDİRME EĞİTİMİ, SİVİL SAVUNMA, UYGULAMALI YANGIN EĞİTİMİ, 2019-2022 BÜTÇE TOPLANTISI, İÇ KONTROL STANDARTLARI EĞİTİMİ, 2019 BÜTÇE ÖDENEKLERİ VE ALINACAK ÖNLEMLER EĞİTİMİ, İÇ DEĞERLENDİRME RAPORUNUN HAZIRLANMASI BİLGİLENDİRME TOPLANTISI, MEMUR AKADEMİSİ EĞİTİMİ gibi eğitim ve seminerlere uygun personelin katılımı sağlandı.
	Standart 4: Yetki Devri (Yetki Devretme, İmza Yetkisi)	-
Risk Değerlendirme	Standart 5: Planlama ve Programlama	Enstitümüzde 2019 - 2023 dönemi stratejik plan için, veri girişi düzenli olarak yapılmaktadır.
	Standart 6: Risklerin Belirlenmesi ve Değerlendirilmesi	<ul style="list-style-type: none"> Enstitünün risk değerlendirmesi yapıldı ve izlenmek üzere web sayfasına konuldu.
Kontrol Faaliyetleri	Standart 7: Kontrol Stratejileri ve Yöntemleri	<ul style="list-style-type: none"> Enstitü’nün 2020 yılı Bütçesi hazırlandı.
	Standart 8: Prosedürlerin Belirlenmesi	-
	Standart 9: Görevler Ayrılığı	<ul style="list-style-type: none"> 2019 yılında mali karar ve işlemlerin onaylanması, uygulanması, kaydedilmesi ve kontrol edilmesi görevleri mevcut personel arasında paylaştırılarak, Piyasa Fiyat Araştırma Komisyonu, Demirbaş ve Sarf Malzemesi Muayene ve Kabul Komisyonu ile Taşınır Sayım Kurulu oluşturuldu. Diğer komisyonlar görevlerini sürdürdü.

Kontrol Faaliyetleri	Standart 10: Hiyerarşik Kontroller	-
	Standart 11: Faaliyetlerin Sürekliliği	-
	Standart 12: Bilgi Sistemleri Kontrolleri	<ul style="list-style-type: none"> Veri kaybına karşı bilgileri yedekleme ve lisanslı virüs programı (ESET ENDPOINT SECURITY) kullanma gibi koruyucu tedbirler alındı. Görevden ayrılan, veya görev yeri değişen personelin yetkileri kaldırıldı, yeni göreve başlayanlara yetki verildi. Yeni uygulamaya giren bilgi sistemleri için de uygun personele yetki verildi.
Bilgi ve İletişim	Standart 13: Bilgi ve İletişim	-
	Standart 14: Raporlama	Stratejik plan, faaliyet raporu web sayfasından yayımlanarak, kamuoyu ile paylaşıldı.
	Standart 15: Kayıt ve Dosyalama Sistemi	Elektronik Belge Yönetim Sistemi (EBYS) ile 2019 yılı içerisinde Enstitümüzde 4284 kurum içi yazışma yapıldı. Kurum dışı gelen evrak 1 , kurum dışına giden evrak sayısı da 369 oldu.
	Standart 16: Hata, Usulsüzlük ve Yolsuzlukların Bildirilmesi	<ul style="list-style-type: none"> 2019 yılı içerisinde usulsüzlük ve yolsuzluklarla ilgili yazılı ya da sözlü bir ihbar olmadı. Öğrenciler tarafından yapılan toplam 3 bilgi ve 4 tane şikayet olmak üzere toplam 7 adet, Akademik personel tarafından 2 adet şikayet yazılı talep, öneri, bilgi, istek ve şikayet incelendi ve ilgililere yazılı bilgi verildi.
İzleme	Standart 17: İç Kontrolün Değerlendirilmesi	<ul style="list-style-type: none"> Uyum eylem planı kapsamında yürütülen faaliyetler bu raporla paylaşıldı.
	Standart 18: İç Denetim	<p>İç Denetim: 2019 yılı içerisinde Enstitümüzde 2017, 2018 ve 2019 yıllarını kapsayan UZÖM Ek Ders Ödemeleriyle alakalı bir denetim veya izleme faaliyeti yapıldı.</p> <p>Dış Denetim: 2019 yılında Sayıştay Denetçileri tarafından herhangi bir sorgu gönderilmedi.</p>

6.1.4. Ön Mali Kontrol

	Maaş	Ek Ders	Yolluk	Mesai	Satın Alma	Hakediş	Telefon	Döner Sermaye	Jüri Ödemesi	Toplam
İşlem Sayısı	38	24	176	-	5	-	12	-	-	255

6.1.5. Personel Memnuniyet Anket

Personel memnuniyet anketi Üniversitemizin ilgili birimi tarafından online yapılmakta olup, Enstitü personeline gerekli bilgilendirme yapılmıştır.

6.2- Kalite Güvence Sistemi

2019 yılı Kalite Kurulu çalışmaları kapsamında Enstitümüz İç Değerlendirme Raporu aşağıda belirtilmiştir.

Kalite Güvence Sistemi

Olumlu Değerlendirmeler	
1. Enstitüde kalite politikalarının benimsenmesi, 2. Öğrenci merkezli eğitimin benimsenmesi, 3. Altyapı olanaklarının yeterli düzeyde olması,	
Gelişmeye Açık Yönler	Değerlendirme
Enstitümüz web sayfasının güncel hale getirilmesi	Enstitümüz web sayfası büyük ölçüde güncellenmiş olup, güncelleştirme çalışmaları devam etmektedir.
Uluslararasılaşma konusunda Erasmus dışı imkânlardan faydalanılma fırsatlarının araştırılması	Enstitümüz öğrencileri Erasmus+ programından yararlandırılarak eğitim-öğretim almaları sağlanmaktadır.
Paydaş analizinin güncelleştirilmesi	

Eğitim Öğretim

Olumlu değerlendirmeler	
1. Öğretim üye kadrosunun öğrenci merkezli eğitimi benimsemesi, 2. Anabilim ders bilgi paketlerinin güncelleniyor olması, 3. Öğrenci danışmanlık hizmetinin yürütülüyor olması,	
Gelişmeye Açık Yönler	Değerlendirme
Bilgi paketlerinin güncelleştirilmesi ve öğrenim	Her dönem başlangıcında dersler şubelendirilmeden önce öğretim üyelerinin bilgi

çıktılarıyla içeriklerinin uyumlu hale getirilmesi	paketlerini güncellemeleri istenmekte ve güncel olamayan derslere ilişkin şubelendirme işlemi yapılmamaktadır. Şubelendirme sistemi teknik olarak buna izin vermemektedir. Dolayısıyla bilgi paketlerinin güncel olduğunu düşünüyoruz. İç değerlendirme ziyareti kapsamında ziyaret raporunda bilgi paketlerinin güncelleniyor olması olumlu olarak yer almaktadır.
--	---

Yönetim Sistemi

Olumlu değerlendirmeler	
1. Enstitüde insan kaynaklarının yönetiminin etkin olarak gerçekleştiriliyor olması, 2. Enstitüde kurumsal hafızayı korumak ve sürdürülebilirliğini güvence altına almak üzere gerçekleştirilen etkin uygulamaların mevcut olması, 3. Enstitüde iç kontrol çalışmalarını yeterince benimsemiş olması, 4. İç kontrol planı çerçevesinde yapılan çalışmalar ve hazırlanan kitapların eğitim seminerleri ile üniversitenin tüm birimleriyle paylaşılması,	
Gelişmeye Açık Yönler	Değerlendirme
Hizmet içi eğitimlerin artırılması, önerilmektedir	Enstitütümüz personeli yapılan hizmet içi eğitimlere katılmaktadır.

II- STRATEJİK PLAN AMAÇ ve HEDEFLER

A- KTÜ 2019-2023 Stratejik Planı Amaç ve Hedefler

AMAÇ VE HEDEFLER	Amaç 1- Eğitim-öğretimde kaliteyi geliştirerek değişime ve gelişime açık öğrenciler yetiştirmek ve mezun etmek.	
	Hedef 1. 1	Eğitim programlarının niteliği geliştirilecektir.
	Hedef 1. 2	Eğitim-öğretim altyapısı iyileştirilecektir.
	Hedef 1. 3	Öğretim elemanı niteliği artırılabacaktır.
	Hedef 1. 4	Öğrenci niteliği artırılabacaktır.
	Amaç 2- Yenilikçi üretim için araştırma kapasitesini geliştirmek.	
	Hedef 2. 1	Girişimcilik ve yenilikçilik kültürü ile sanayi iş birliği geliştirilecektir.
	Hedef 2. 2	Araştırmacı insan kaynağı geliştirilecektir.
	Hedef 2. 3	Araştırma altyapısı geliştirilecektir.
	Hedef 2. 4	Uygulama ve Araştırma Merkezleri daha etkin hâle getirilecektir.
	Amaç 3- Kurumsal kapasiteyi artırmak ve kurumsal kültürü yaygınlaştırmak.	
	Hedef 3. 1	Kurumsal memnuniyet ve aidiyet duygusu geliştirilecektir.
	Hedef 3. 2	Mezunlarla iletişim ve iş birliği güçlendirilecektir.
	Hedef 3. 3	Kalite kültürü yaygınlaştırılacaktır.
	Amaç 4- Toplumsal sorunlara duyarlı ve çözüm odaklı üniversite olmak.	
	Hedef 4. 1	Toplumsal sorunlara yönelik faaliyetler artırılabacaktır.
	Hedef 4. 2	Bilginin topluma yayılması artırılabacaktır.
	Hedef 4. 3	Sağlık alanında tanı, tedavi ve bakım süreçlerinde hizmet kalitesi artırılabacaktır.
	Amaç 5- Uluslararasılaşmak	
	Hedef 5. 1	Değişim programları etkin hale getirilecektir.
Hedef 5. 2	Uluslararası iş birliği süreçleri geliştirilecektir.	
Hedef 5. 3	Yabancı dilde eğitim veren programların sayısı artırılabacaktır.	
Hedef 5. 4	Uluslararası görünürlülük daha da artırılabacaktır.	

B- 2019-2023 Stratejik Plan 2019 Yılı İzleme ve Değerlendirmesi

Üniversitemizin 2019-2023 Stratejik Planı kapsamında, plan içerisinde aşağıda belirtilen hedef ve göstergelere 2019 yılında "Stratejik Plan Veri Girişi" yapılmıştır.

Hedef Adı	Gösterge adı	Faaliyet Sayısı	Faaliyet Özet Bilgi
Öğrenci niteliği artırılabacaktır.	Öğrencilerin kişisel ve mesleki gelişimlerine yönelik düzenlenen etkinlikler	4	Ekonomi ve Felsefe toplantıları düzenlendi. <ul style="list-style-type: none"> Bankacılık Sektörlerinde Rekabet-Mali Sağlıklı İlişkisi Türkiye'nin Deprem Gerçeği ve Doğu Karadeniz'de Deprem Riski Beden Dili ve Bu Dilin Kullanımının Güncel Hayata Yansımaları Finansal Teknolojilerdeki (Fintek) Gelişmeler: Fırsatlar ve Riskler
Yenilikçi Üretim İçin Araştırma Kapasitesini Geliştirmek	YÖK 100/2000 doktora burs programı öncelikli alan öğrenci alımı	-	<ul style="list-style-type: none"> İktisat Anabilim Dalı bünyesinde Para Politikası Alanı Uluslararası İlişkiler Anabilim Dalı bünyesinde Uluslararası Güvenlik ve Terör Alanı Toplumsal Cinsiyet Çalışmaları Anabilim Dalı bünyesinde Toplumsal Cinsiyet Çalışmaları Alanı İşletme Anabilim Dalı bünyesinde Katılım Bankacılığı Alanı
	Girişimcilik ve Yenilikçilik Kültürü İle Sanayi İş Birliği Gelişimi	-	Enstitümüz bünyesindeki anabilim dallarında girişimcilik ve yenilikçilik konulu dersleri açılmıştır <ul style="list-style-type: none"> Girişimcilik ve Yenilik Finansmanı Çevresel Teknolojik İnovasyon Çevre Vergileri ve İnovasyon Bölgesel İnovasyon Sistemleri Küçük İşletmeler ve Girişimcilik Teknoloji ve İnovasyonun Stratejik Yönetimi
Yabancı dilde eğitim veren programların sayısı artırılabacaktır.	Eğitimi % 100 yabancı dilde yürüten program sayısı	-	Batı Dilleri ve Edebiyatı Anabilim Dalı bünyesinde Tezli Yüksek Lisans ve Doktora Programları İngilizce yürütülmektedir.
	Yabancı Dilde verilen dersler	-	<ul style="list-style-type: none"> Social Construction of Everyday Life Ottoman Diplomacy Ottoman Social History (13-18th Century) Research Methods-I Discourse Analysis-I The Int. Relations of the Developing World Comparative Politics Democratization and Political Development Research Methods in Applied Linguistics Academic Writing in English Theory of Second Language Acquisition Culture in Foreign Language Teaching Critical Discourse Analysis Readings in Second Language Writing Issues in Applied Linguistics Syllabus Design Classroom Theory and Practice Language Change in History Language Program Evaluation

III- FAALİYETLERE İLİŞKİN BİLGİ VE DEĞERLENDİRMELER

A-Mali Bilgiler

1- Bütçe Uygulama Sonuçları

1.1. Bütçe Giderleri

Ekonomik Düzeyde 2019 Ödenek Kullanım Durumu				
	Başlangıç Ödeneği	Toplam Ödenek	Toplam Harcama	Gerçek. Oranı %
Bütçe Giderleri Toplamı				
Personel Giderleri	5.837.000,00 ₺	5.782.500,00 ₺	5.497.721,00 ₺	95.07
SGK Devlet Primi Giderleri	384.000,00 ₺	321.664,00 ₺	321.663,00 ₺	99.99
Mal ve Hizmet Alımı Giderleri	57.300,00 ₺	61.600,00 ₺	59.583,00 ₺	96.72
Cari Transferler	-	-	-	-
Sermaye Giderleri	-	-	-	-

1.2. Bütçe Giderlerine İlişkin Açıklamalar

Mali tablolar için başlangıç ödenekler ve harcamalar I. Öğretim ve II. Öğretim baz alınarak hazırlanmıştır. Birimimize 2019 yılında tahsis edilen 6.165.764,- TL tutarlı ödenekten 5.878.967,- TL'si harcanmıştır. Kurumumuzun amaçlarına, belirlenmiş politikalara ve mevzuata uygun olarak faaliyetlerin etkili, ekonomik ve verimli bir şekilde yürütülmesini, varlık ve kaynakların korunmasını, muhasebe kayıtlarının doğru ve tam olarak tutulmasını, mali bilgi ve yönetim bilgisinin zamanında ve güvenilir olarak üretilmesini sağlamak üzere oluşturulan organizasyon, yöntem, süreç ile iç denetimi kapsayan malî ve diğer kontroller yapılmıştır.

a) Personel Giderleri:

Personel giderleri için başlangıçta ayrılan 5.837.000,- TL tutarlık ödenekten 54.500,- TL çıkartılarak toplam 5.782.500 liralık bir ödenek tahsis edilmiştir. Bu ödenegin, 5.497.721,- TL'si Enstitü personelinin maaş, ek ders, jüri ücretleri, sosyal haklar vb. giderler için yapılan ödemelerde kullanılmıştır.

b) Sosyal Güvenlik Kurumlarına Devlet Primi Giderleri:

Birimimizin işveren sıfatıyla, çalışanları için ödenecek sigorta ve sağlık primi ödemeleri ile ilgili ekonomik gider kodunda 384.000 TL bütçe başlangıç ödeneği öngörülmüş, yıl içinde Sosyal Güvenlik Kurum Devlet Primi giderleri ekonomik kodundan yapılan ekleme/düşme işlemleri sonucunda oluşan 321.664 TL toplam ödenekten 321.663 TL harcama yapılmış,

c) Mal ve Hizmet Alımı Giderleri:

Birimimizin cari nitelikli giderlerinden olan büro ve kırtasiye malzemesi, su ve temizlik malzemeleri, yakıt, elektrik alımları, laboratuvar malzemeleri, büro ve işyeri demirbaş onarımları, rutin bakım onarım giderleri, telefon ve haberleşme giderleri, personelimize mevzuatları çerçevesinde ödenen yurtiçi ve yurtdışı geçici ve sürekli görev yolluğu giderleri ile ilgili ekonomik kodunda 57.300 TL bütçe başlangıç ödeneği öngörülmüştür.

Bütçe yılı içerisinde ihtiyaç duyulan tertiplere toplam ekleme işlemi yapılmış; Toplam ödenekten 59.583 TL harcanmıştır.

d) Cari Transferler:

e) Sermaye Giderleri

2- Mali Denetim Sonuçları

2.1. İç Denetim Birimi

İç Denetim Birimince hazırlanıp Rektörlük Makamınca onaylanan 2019 - 2021 İç Denetim Planı ve 2019 yılı iç denetim programında Birimimizde denetim, danışmanlık ve izleme yapılan alan aşağıdaki gibidir.

DENETİM VE DANIŞMANLIK YAPILAN BİRİM	SÜREÇ	GÖREVLİ İÇ DENETÇİ
Sosyal Bilimler Enstitüsü	2017, 2018 ve 2019 Yılları UZEM - Ek Dersler	Muhammet ATASU

2.2. Dış Denetim

Enstitümüzde 2019 yılı içerisinde herhangi bir dış denetimi yapılmadı

B- Performans Bilgileri

1- Faaliyet ve Proje Bilgileri

1.1. Faaliyet Bilgileri

1.1.1. Kurum ve Diğer Kuruluşlar/ Üniversiteler Tarafından Düzenlenen Ulusal ve Uluslararası Bilimsel Toplantı Sayısı/Katılan sayısı

	Biriminiz tarafından düzenlenen				Diğer Üniversiteler ve diğer kuruluşlar tarafından düzenlenen			
	Ulusal		Uluslararası		Ulusal		Uluslararası	
	Faaliyet Adı	Sayı	Faaliyet Adı	Sayı	Faaliyet Adı	Sayı	Faaliyet Adı	Sayı
Kongre		-	Çağrı DURDU – 1 Emel İLTER – 1	2	Bilgen AKMERMER – 1 Selim Koray DEMİREL – 2	3	Emel İLTER – 4	4
Sempozyum		-		-		-	Aysun Kanmaz – 1 Emre TÜRKMEN – 1 Gökçehan Aysel YILMAZ – 1	3
Konferans		-		-		-		-
Panel		-		-		-		-
Eğitim Semineri		-		-	Bilgen AKMERMER - 1	1		-
Açık Oturum		-		-		-		-
Söyleşi		-		-	Fatih İNAN - 1	1		-
Tiyatro		-		-		-		-
Konser		-		-		-		-
Sergi		-		-		-		-
Toplam		0		2		5		7

1.2.Yayınlarla İlgili Faaliyet Bilgileri

Yayın Türü			
Dergilerde Editörlük ve Editörler Kurulu Üyeliği		2019 Sayısı	
SCI, SCI-Expanded, SSCI ve AHCI kapsamındaki dergilerde editörlük ve editör kurulu üyeliği			
Alan endeksleri (ÜAK tarafından tanımlanan alanlar için) kapsamındaki dergilerde editörlük veya editör kurulu			
Diğer uluslararası hakemli dergilerde editörlük ve editör kurulu üyeliği		Toplam 1 Gökтуğ KIPRIZLI - 1	
ULAKBİM TR Dizin tarafından taranan ulusal hakemli dergilerde editörlük ve editör kurulu üyeliği			
Makale		2019 Sayısı	
SCI, SCI-Expanded, SSCI ve AHCI kapsamındaki dergilerde yayınlanmış araştırma makalesi		Toplam 1 Emel İLTER - 1	
SCI, SCI-Expanded, SSCI ve AHCI kapsamındaki dergilerde yayınlanmış derleme veya kısa makale (editöre mektup, yorum, vaka takdimi, teknik not, araştırma notu, özet ve kitap kritiği)			
Alan endeksleri (ÜAK tarafından tanımlanan alanlar için) kapsamındaki dergilerde yayınlanmış araştırma makalesi		Toplam 4 Çağrı Doksan ÇOLAK - 1 Emel İLTER - 1 Sedat POLAT - 1 Zekiye AKTAŞ - 1	
Diğer uluslararası hakemli dergilerde yayınlanmış araştırma makalesi		Toplam 3 Gökçehan Aysel YILMAZ - 1 Hüseyin ÜNAL - 1 Mustafa Özgün ATALAY - 1	
ULAKBİM TR Dizin tarafından taranan ulusal hakemli dergilerde yayınlanmış makale		Toplam 15 Çağrı Doksan ÇOLAK - 1 Gökтуğ KIPRIZLI - 1 Hülya KINIK - 1 Hüseyin ÜNAL - 2 Mustafa Özgün ATALAY - 1 Oğuz Yusuf ATASEL - 1 Selim Koray DEMİREL - 3 Sinan YILDIRIM - 4 Yusuf GÜNEYSU - 1	
Kitap		2019 Sayısı	
Tanınmış uluslararası yayınevleri tarafından yayımlanmış özgün bilimsel kitap yazarlığı, kitap editörlüğü, kitaplarda bölüm yazarlığı		Toplam 1 Muhammet AKTUĞ - 1	
Tanınmış ulusal yayınevleri tarafından yayımlanmış özgün bilimsel kitap yazarlığı, bölüm yazarlığı		Toplam 3 Çağrı Doksan ÇOLAK - 1 Nurettin ÇAKICI - 2	
		Patent Adı	2019 Yılı Sayısı
Patent (Alanında ulusal veya uluslararası kurumlar tarafından tescillenmiş patentleri ifade eder.)	Ulusal	-	-
	Uluslararası	-	-
	Toplam	0	0
		2019 Sayısı	
Tebliğ (Hakemli uluslararası bilimsel konferansta, sempozyumda veya kongrede sözlü olarak sunulan ve bunların kitabında yayımlanan tam bildiri)	Uluslararası	Toplam 12 Çağrı DURDU - 1 Çağrı Doksan ÇOLAK - 1 Emel İLTER - 5 Hülya KINIK - 2 Nurettin ÇAKICI - 1 Oğuz Yusuf ATASEL - 1 Özlem SAYLAN - 1	

Bildiri (Ulusal veya uluslararası bilimsel konferansta, sempozyumda veya kongrede sözlü olarak sunulan bildiri)	Ulusal	Toplam 1 Çağlı DURDU - 1
	Uluslararası	Toplam 7 Çağlı DURDU – 1 Emre TÜRKMEN – 1 Mustafa Özgün ATALAY – 1 Selim Koray DEMİREL – 2 Zekiye AKTAŞ - 2

1.3 Ödüller

Bu gösterge Stratejik plan sisteminde A6.01.05 kodu ile bulunmaktadır.		Ödül Adı ve Derecesi	2019 (Kaç Akademisyen)
Akademik Personelin Aldığı Ödül Sayısı (Öğretim elemanının, kadrosunun bulunduğu kurum tarafından verilenler hariç.)	Ulusal	-	-
	Uluslararası	-	-
	Toplam	0	0
Bu gösterge Stratejik plan sisteminde A1.04.1 kodu ile bulunmaktadır		Ödül Adı ve Derecesi	2019 (Kaç Öğrenci)
Kurum Dışı Ödüllendirilen Öğrenci Sayısı	Ulusal	-	-
	Uluslararası	-	-
	Toplam	0	0

IV- KURUMSAL KABİLİYET ve KAPASİTENİN DEĞERLENDİRİLMESİ

A- Üstünlükler

- Kanun ve yönetmeliklere titizlikle uyan, genç, dinamik, yetkin ve sürekli gelişmeleri takip eden bir yönetimin olması,
- Takım ruhu içinde çalışan şeffaf ve paylaşımcı bir yönetimin olması,
- Gerekğinde karar verme yetkisini alabilen, sorunları çözme konusunda istekli ve özverili idari personelin olması,
- İdari ve akademik birimlerle uyumlu çalışılması,
- Çoğu anabilim dalında lisansüstü eğitim-öğretim açısından yeterli akademik kadroya sahip olunması,
- Üst yönetim desteği ve idari organizasyonun iyi planlanmış olması,
- Kalite kültürü bilincinde ve sürekli iyileştirme çalışmaları sürdüren yönetimin olması,
- Üniversite Kütüphanesi'nin zengin olması ve online erişim imkanlarına sahip olmasıdır.

B- Zayıflıklar

- İdari personelin yetkinliğini geliştirecek eğitim ve faaliyetlerin eksik olması,
- Enstitüye ait olan mekanın idari ve akademik anlamda daha nitelikli hizmet sunumu için yetersiz olması,
- Araştırma görevlilerinin iş verimliliği hakkında geri bildirim eksikliği olması,
- Bazı anabilim dallarında lisansüstü eğitim - öğretim açısından yeterli akademik kadroya sahip olunmaması,
- Kamu, özel sektör ve sivil toplum kurumlarıyla ilişkilerin yetersiz olması,

C- Fırsatlar

- Erasmus kapsamında öğrencilerin yurt dışına gönderilmesi.
- Kampüsümüzün şehir merkezine yakınlığı ve ulaşım kolaylığı.
- Trabzon'un eğitim, sağlık, kongre, kültür, turizm ve spor kenti olması.

D- Tehditler

- Uluslararası kuruluşlarla ilişkilerin yetersiz olmasıdır.
- Uluslararası nitelikteki yayın sayısının yetersiz olması,
- Uluslararası ilişkileri olan öğretim üyesi sayısının yetersiz olması,

V- ÖNERİ VE TEDBİRLER

Amaç ve hedeflere ulaşabilmek için alınması gereken öneri ve tedbirler aşağıda sıralanmıştır.Bunlar;

- Anabilim dallarında lisansüstü eğitim kapsamında gerçekleştirilecek hedefler için ise yeterli sayıda profesör ve doçent öğretim üyesi ihtiyacı bulunması,
- Enstitünün derslikleri, konferans salonları ve sosyal alanları ile bağımsız bir mekana kavuşturulması,
- Açılacak yeni lisansüstü eğitim programlarında ve disiplinler arası eğitim alanlarında uzmanlaşmış öğretim üyelerine ihtiyaç duyulması,
- Yeni program açma ölçütlerinin gözden geçirilerek gerekirse bir yönerge ile anabilim dalı başkanlıklarına duyurulması.
- Disiplinlerarası anabilim dalı kurma çabalarının desteklenmesi,
- Mevcut ÖYP (Öğretim Üyesi Yetiştirme Programı) programından kaynaklanan bazı sorunların ve belirsizliklerin giderilmesi,
- Enstitüyü daha iyi öğrencilerin tercih etmesi yönünde gayret gösterilmesi,
- Mezunlar ile ilişkilerin güçlendirilmesi,
- Enstitünün mali kaynaklarının bütçe imkanları dahilinde artırılmasına ihtiyaç duyulmasıdır.

V. İÇ KONTROL GÜVENCE BEYANI

Harcama yetkilisi olarak yetkim dahilinde; *2019 Yılı Birim Faaliyet Raporu* 'nda yer alan bilgilerin güvenilir, tam ve doğru olduğunu beyan ederim.

Bu Raporda açıklanan faaliyetler için idare bütçesinden harcama birimimize tahsis edilmiş kaynakların etkili, ekonomik ve verimli bir şekilde kullanıldığını, görev ve yetki alanım çerçevesinde iç kontrol sisteminin idari ve mali kararlar ile bunlara ilişkin işlemlerin yasallık ve düzenliliği hususunda yeterli güvenceyi sağladığını ve harcama birimizde süreç kontrolünün etkin olarak uygulandığını bildiririm.

Bu güvence, harcama yetkilisi olarak sahip olduğum bilgi ve değerlendirmeler, iç kontroller, iç denetçi raporları ile Sayıştay raporları gibi bilgim dahilindeki hususlara dayanmaktadır.

Burada raporlanmayan, idarenin menfaatlerine zarar veren herhangi bir husus hakkında bilgim olmadığını beyan ederim.
Trabzon, 28.01.2020



Prof. Dr. Yusuf SÜRME
Enstitü Müdürü