

KARADENİZ TEKNİK ÜNİVERSİTESİ
OF TEKNOLOJİ FAKÜLTESİ
BİRİM İÇ DEĞERLENDİRME RAPORU
01 OCAK-31 ARALIK 2021



**BİRİM İÇ DEĞERLENDİRME RAPORU
(01 OCAK-31 ARALIK 2021)**

OF TEKNOLOJİ FAKÜLTESİ

**Of Teknoloji Fakültesi Prof. Dr. İlhan VARANK Yerleşkesi
61830 Of/TRABZON**

16/03/2022

BİRİM İÇ DEĞERLENDİRME RAPORU

FAKÜLTE HAKKINDA BİLGİLER

1.İletişim Bilgileri

İletişim kurulacak dekan ve dekan yardımcılarının iletişim bilgileri tablo 1’de verilmiştir.

Tablo 1. Fakülte Dekanı ve Dekan Yardımcıları İletişim Bilgileri

Unvan-Adı-Soyadı	Adres	Telefon	E-Posta
Prof. Dr. İrfan ACAR (Dekan)	KTÜ Of Teknoloji Fakültesi Dekanlığı, 61830 Of/TRABZON	0 462 377 8325	iacar@ktu.edu.tr
Doç. Dr. Erol İskender (Dekan Yardımcısı)	KTÜ Of Teknoloji Fakültesi Dekanlığı, 61830 Of/TRABZON	0 462 377 8418 0 462 377 8313	eiskender@ktu.edu.tr
Dr. Öğr. Üyesi Coşkun BAYRAM (Dekan Yardımcısı)	KTÜ Of Teknoloji Fakültesi Dekanlığı, 61830 Of/TRABZON	0 462 377 8486	cbayram@ktu.edu.tr

2.Tarihsel Gelişim

Karadeniz Teknik Üniversitesi Of Teknoloji Fakültesi ilk olarak 2004 yılında Bakanlar Kurulu kararı ile Of Teknik Eğitim Fakültesi adı ile kurulmuştur. Kuruluş sürecinde, idari, akademik ve fiziki yapılanma çalışmaları devam ederken Yüksek Öğretim Kurulu, Türkiye'deki tüm Teknik Eğitim Fakültelerinin kapatılması ve yerlerine endüstrinin ihtiyaç duyduğu uygulama becerisi yüksek mühendisler yetiştirecek Teknoloji Fakültelerinin kurulması kararını almıştır. Bu bağlamda, Bakanlar Kurulu'nun 02/11/2009 tarih ve 15546 sayılı kararı ile Of Teknoloji Fakültesi kurulmuştur.

Fakültemiz bünyesinde Yüksek Öğretim Kurulu Başkanlığı'nın 22.02.2011 tarih ve 008075 sayılı kararı ile Ağaç İşleri Endüstri Mühendisliği Bölümü, Enerji Sistemleri Mühendisliği Bölümü, İnşaat Mühendisliği Bölümü ve Yazılım Mühendisliği Bölümü olmak üzere dört bölüm kurulmuştur. Ağaç İşleri Endüstri Mühendisliği ve İnşaat Mühendisliği bölümlerimize 2011-2012 eğitim-öğretim yılında, Enerji Sistemleri Mühendisliği ve Yazılım Mühendisliği bölümlerimize 2013-2014 eğitim-öğretim yılında öğrenci kabul edilerek eğitim öğretime başlanmıştır. Ağaç İşleri Endüstri Mühendisliği Bölümü 2013 öğrenci alımına kapatılmış olup, 2019 yılında ise YÖK tarafından tamamıyla kapatılmıştır. Elektronik ve Haberleşme Mühendisliği Bölümü'nün açılması ise Yükseköğretim Yürütme Kurulu'nun 31.12.2014 tarihli toplantısında görüşülmüş, Yüksek Öğretim Kurulu Başkanlığı'nın 16.01.2015 tarih ve 75850160-101.0301/2291 sayılı yazısıyla açılma kararı bildirilmiştir. Bu bölümümüze de ilk kez 2018-2019 eğitim-öğretim yılında öğrenci alınmıştır.

3. Misyon (Özgörev), Vizyon (Öngörü), Amaçlar ve Hedefler

KTÜ OfTeknoloji Fakültesi'nin misyonu (özügeve); çağdaş eğitim – öğretim yöntemleriyle, güncel bilgi ve teknolojiyi üreten, uygulama becerileri yüksek, toplumun ve sanayinin ihtiyaçlarına tasarım, üretim, uygulama ve AR-GE faaliyetleri ile çözüm üretebilecek, toplumsal değerlere saygılı, gelişmeye açık, paylaşımcı, takım ruhunu benimsemiş, evrensel yetkinliğe sahip araştırmacı ve mühendisler yetiştirmektir. (**Kant 1:** <https://www.ktu.edu.tr/ofteknoloji-ozgorevveongoru>)

KTÜ Of Teknoloji Fakültesi'nin vizyonu (öngörüsü); çağdaş eğitim öğretim ilkelerini benimsemiş, güçlü eğitim, uygulama ve araştırma yetenekleriyle ileri seviyede teknolojik donatılara sahip, teknolojiyi üretebilen ve sanayinin gelişmesine yön veren, sosyal imkânlarla sahip, üniversite–sanayi işbirliğini hedeflemiş, bölgemizin ve ülkemizin sorunlarına çözüm üretebilen, akademik ve mesleki kariyerlere yön veren bir fakülte olmaktadır [**Kant 1**].

KTÜ OfTeknoloji Fakültesinin stratejik amaç ve hedefleri:

STRATEJİK AMAÇ 1

EĞİTİM-ÖĞRETİMDE KALİTEYİ GELİŞTİREREK DEĞİŞİME VE GELİŞİME AÇIK ÖĞRENCİLER YETİŞTİRMEK

- HEDEF 1.1 Eğitim programlarının niteliği geliştirilecektir,
- HEDEF 1.2 Eğitim-öğretim altyapısı iyileştirilecektir,
- HEDEF 1.3 Öğretim elemanı niteliği arttırılacaktır,
- HEDEF 1.4 Öğrenci niteliği arttırılacaktır.

STRATEJİK AMAÇ 2

YENİLİKÇİ ÜRETİM İÇİN ARAŞTIRMA KAPASİTESİNİ GELİŞTİRMEK

- HEDEF 2.1 Girişimcilik ve yenilikçilik kültürü ile sanayi iş birliği geliştirilecektir,
- HEDEF 2.2 Araştırmacı insan kaynağı geliştirilecektir,
- HEDEF 2.3 Araştırma altyapısı geliştirilecektir,

STRATEJİK AMAÇ 3

KURUMSAL KAPASİTEYİ ARTIRMAK VE KURUMSAL KÜLTÜRÜ YAYGINLAŞTIRMAK

- HEDEF 3.1 Kurumsal memnuniyet ve aidiyet duygusu geliştirilecektir,
- HEDEF 3.2 Mezunlarla iletişim ve işbirliği güçlendirilecektir,
- HEDEF 3.3 Kalite kültürü yaygınlaştırılacaktır.

STRATEJİK AMAÇ 4

TOPLUMSAL SORUNLARA DUYARLI VE ÇÖZÜM ODAKLI FAKÜLTE OLMAK

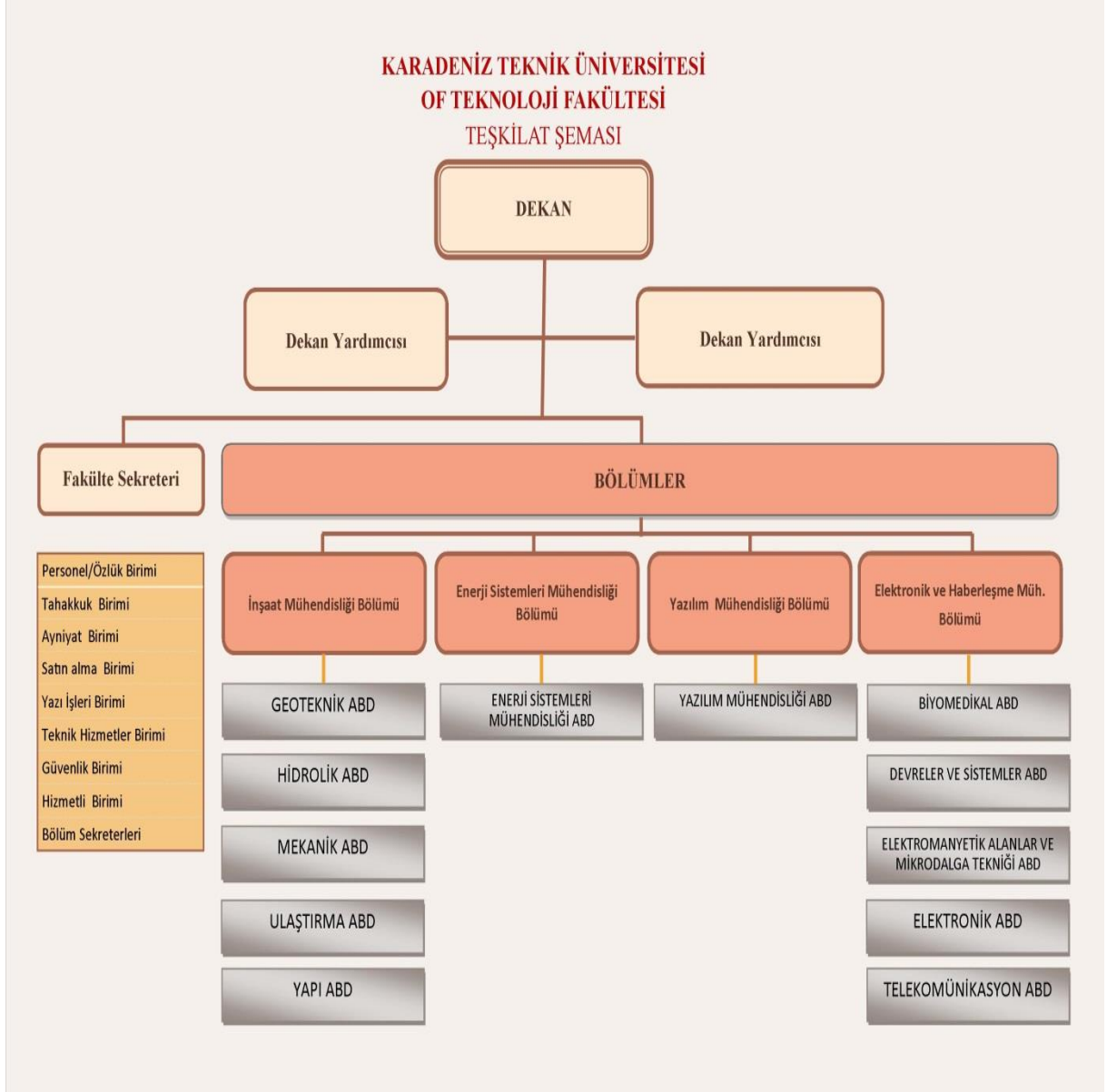
- HEDEF 4.1 Toplumsal sorunlara yönelik faaliyetler arttırılacaktır,
- HEDEF 4.2 Bilginin topluma yayılması arttırılacaktır,

STRATEJİK AMAÇ 5

ULUSLARARASILAŞMAK

- HEDEF 5.1 Değişim programları etkin hale getirilecektir,
- HEDEF 5.2 Uluslararası iş birliği süreçleri geliştirilecektir,
- HEDEF 5.3 Uluslararası görünürlük daha da arttırılacaktır.

Kant 2: https://www.ktu.edu.tr/dosyalar/ofteknoloji_e6f73.pdf



Şekil 1. Kurumsal organizasyon şeması

A. KALİTE GÜVENCE SİSTEMİ

A.1. Misyon ve Stratejik Amaçlar

Karadeniz Teknik Üniversitesinin misyonu; eğitim-öğretim, araştırma ve toplumsal hizmet alanlarındaki uygulamalarıyla gelişmeye açık üretken bireylerin yetişmesine, yüksek düzeyde bilimsel ve teknolojik ürünlerin ortaya çıkmasına, toplumun kalkınması ve refahına öncülük yapma görevini sürdürmek. (**Kanıt 3:** <https://www.ktu.edu.tr/ktu-misyonvizyon>)

Karadeniz Teknik Üniversitesinin vizyonu; yenilikçi üretime yönelik ulusal ve uluslararası ihtiyaçları öngörecektir şekilde araştırmalar yapan, vereceği eğitim-öğretim hizmetlerinde kaliteyi önceleyen, oluşturacağı kültür ortamı ile ulusal ve uluslararası düzeyde tercih edilen bir üniversite olmak [**Kanıt 3**].

Of Teknoloji Fakültesi, KTÜ'nin stratejik planıyla uyumlu stratejik hedeflerini belirlemiş olup [**Kanıt 2**] ve faaliyetlerini bu hedefler doğrultusunda yürütmektedir. Fakültenin stratejik hedefler web sayfasında yayınlanarak tüm kamuoyu ve paydaşlarla paylaşılmıştır. Stratejik hedefler, alt hedefler ve eylem planı tüm anabilim dallarının ve/veya programların katılımıyla ve tüm paydaşların (özellikle de stratejik paydaşların) görüşü alınarak hazırlanmıştır. Yıllık gerçekleştirmeler takip edilerek fakültenin ilgili kurullarında tartışılmakta ve gerekli önlemler alınmaktadır.

KTÜ Of Teknoloji Fakültesi'nin misyonu (özgörevi); çağdaş eğitim – öğretim yöntemleriyle, güncel bilgi ve teknolojiyi üreten, uygulama becerileri yüksek, toplumun ve sanayinin ihtiyaçlarına tasarım, üretim, uygulama ve AR-GE faaliyetleri ile çözüm üretebilecek, toplumsal değerlere saygılı, gelişmeye açık, paylaşımcı, takım ruhunu benimsemiş, evrensel yetkinliğe sahip araştırmacı ve mühendisler yetiştirmektir.

KTÜ Of Teknoloji Fakültesinin stratejik hedefleri; eğitim-öğretimde kaliteyi geliştirerek değişime ve gelişime açık öğrenciler yetiştirmek, yenilikçi üretim için araştırma kapasitesini geliştirmek, kurumsal kapasiteyi artırmak ve kurumsal kültürü yaygınlaştırmak, toplumsal sorunlara duyarlı ve çözüm odaklı fakülte olmak, uluslararasılaşmaktır [**Kanıt 2**].

Fakültemiz, stratejik yönetiminin bir parçası olarak kalite güvencesi politikaları ve bu politikaları hayata geçirmek üzere stratejilerini belirlemiş olup [**Kanıt 1,2**] ve fakülte web sayfasında yayınlara kamuoyuyla paylaşmıştır.

A.2. İç Kalite Güvencesi

Paydaşların planlama, uygulama, izleme ve iyileştirme süreçlerine katılımını için Akademik Personel Anketi, Öğrenci Memnuniyet Anketi, Yeni Gelen Öğrenci Anketi, İş Yeri Eğitimi Öğrenci ve İş Yeri Anketleri, Birim Danışma Kurulu toplantıları ve dış paydaşlarla görüşmeler yapılmaktadır. (**Kanıt 4:** Ek 1-18,23,30). Ayrıca her bölüm sınıf temsilcileri ile her yarıyılıda bir kez olmak üzere toplantılar yapmakta ve öğrenci istek ve taleplerini almaktadır (**Kanıt 5:** Ek 19-21). İşyeri eğitimi kapsamında ilgili öğretim elemanı işyeri temsilcileri ile en az 3 kere iletişim kurarak (telefon, e-posta vb.) öğrencilerin durumu,

eđitim-öđretim planlamasındaki istekleri, bölüm ders planlarında olmasını istedikleri dersleri ve mevcut derslerin içeriklerinin güncellenmesi hakkında deđerlendirmeler yapılmaktadır. (**Kanıt 6:** Ek-5,10,15)

A.3. Paydaş Katılımı

Paydaş analizi ile

- Planlama sürecinin ilk aşamalarında paydaşlarla etkili bir iletişim kurularak bu kesimlerin ilgi ve katkısının sağlanması,
- Paydaşların görüş ve beklentilerinin tespit edilmesi,
- Birimin faaliyetlerinin etkin bir şekilde gerçekleştirilmesine engel oluşturabilecek unsurların saptanması ve bunların giderilmesi için stratejiler oluşturulması,
- Paydaşların birbirleriyle olan ilişkilerinin ve olası çıkar çatışmalarının tespit edilmesi,
- Paydaşların Birimin hakkındaki görüşlerinin alınmasıyla Birimin güçlü ve zayıf yönleri hakkında fikir edinilmesi,
- Paydaşların hangi aşamada katkı sağlayacağını tespit edilmesi,
- Paydaşların görüş, öneri ve beklentilerinin stratejik planlama sürecine dâhil edilmesiyle planın bu kesimlerce sahiplenilmesi ve planın uygulanma Şansının artması, amaçlanmıştır.

Paydaş Analizinin Aşamaları:

- Paydaşların tespiti
- Paydaşların önceliklendirilmesi
- Paydaşların deđerlendirilmesi
- Görüş ve önerilerin alınması ve deđerlendirilmesi

Tablo 1.İç paydaşlar

İÇ PAYDAŞLAR				
Paydaş Adı	Neden Paydaş	Önceliđi	Etki Düzeyi	Önem Derecesi
Rektör	Üniversite Rektörü	Yüksek	Güçlü	1.Derece
Dekan	Fakülte Yöneticisi	Yüksek	Güçlü	1.Derece
Bölüm Başkanları	Bölüm Yöneticileri	Yüksek	Güçlü	1.Derece
Fakülte Öğretim Üyeleri ve Elemanları	Eđitim-Öđretim Sürecinde Temel Ortak	Yüksek	Güçlü	1.Derece
İdari Personel	Kamu Hizmeti Üretim Sürecinde Temel Ortak	Yüksek	Orta	1.Derece
Öđrenciler	Eđitim-Öđretim Sürecinde Temel Ortak	Yüksek	Güçlü	1.Derece

İç paydaş olarak fakülte öğretim üyeleri ve elemanları ilgili bölümde her yarıyılın başında ve sonunda toplanarak; ilgili yılın eğitim-öđretim faaliyetleri deđerlendirilmektedir ve

eđitim-öđretim faaliyetlerinin iyileřtirilmesi konusunda yapılacak olan alıřmalara karar verilmektedir.

Fakülte bölümlerine yeni gelen öđrencilere her yıl “YENİ GELEN ÖĐRENCİ ANKETİ” uygulanmaktadır. Bu anket alıřması ile yeni gelen öđrencilerin eđitim hayatlarına bařlamadan önce Trabzon řehri, KTÜ, fakülte ve bölümü hakkında sahip oldukları bilgi düzeyleri arařtırılmaktadır. (**Kanıt 7:**Ek-3, 8,13 ve 18)

Fakülte bölümlerinde 2., 3., 4., ve üzeri sınıftaki öđrencilere her yıl “ÖĐRENCİ MEMNUNİYET ANKETİ” yapılmakta ve öđrencilerin fakülte ve bölümlerden memnuniyet dereceleri ölçülmektedir. (**Kanıt 8:** Ek-1,6,11 ve 16)

Fakülte bölümlerinde her yıl “AKADEMİK PERSONEL MEMNUNİYET ANKETİ” yapılmakta ve akademik personelin fakülte ve bölümlerden memnuniyet dereceleri ölçülmektedir. (**Kanıt 9:** Ek-2,7,12 ve 17)

Staj ve işyeri eđitim yapacak öđrencilerimizle ilgili bölüm her güz yarıyılın bařında bařvuru işlemleri hakkında ve her bahar yarıyılının sonunda staj ve işyeri eđitimi işlemler hakkında bilgilendirme toplantıları yapılmaktadır. Ayrıca iş yeri eđitim yapan öđrenciler için “İŞYERİ EĐİTİMİ ÖĐRENCİ ANKETİ” düzenlenmektedir ve öđrencilerin işyeri eđitimi memnuniyet dereceleri ölçülmektedir. İlgili bölümce bu anketler deđerlendirilmekte iş yeri eđitiminde iyileřtirilmeler yapılmaktadır.
(**Kanıt 10:** Ek-4,9,14)

İ paydař olan öđrencilerimizle ile akademik danıřmanları Karadeniz Teknik Üniversitesi Önlisans ve Lisans Öđrencileri Akademik Danıřmanlıđı Yönergesi geređi her yarıyıl da en az bir kere görüřmektedir ve Danıřman-Öđrenci İzle Formu ile görüřmeler yazılı kayıt altına alınmaktadır. Bu görüřmelerde birim ve üniversite tanıtımı yapılmakta, ilgili güncel mevzuatlar ve mevzuat deđiřiklikleri, ders seme ders kayıt işlemleri, deđiřim programları ve staj olanakları, kariyer planlama, akademik ve sosyal geliřim hakkında bilgiler verilmekte ve varsa öđrencinin özel sorunları görüřülmektedir. (**Kanıt 11:** Ek-24,25,26,27,28)

Fakülte bölümlerinde her yıl “İDARİ PERSONEL MEMNUNİYET ANKETİ” yapılmakta ve idari personelin fakülte ve bölümlerden memnuniyet dereceleri ölçülmektedir. (**Kanıt 12:** Ek-29)

Tablo 2. Dış paydaşlar

DIŞ PAYDAŞLAR				
Paydaş Adı	Neden Paydaş	Önceliği	Etki Düzeyi	Önem Derecesi
Yüksek Öğretim Kurumu	Yönlendirme, Koordinasyon, Standart Belirleme vb.	Yüksek	Güçlü	1.Derece
TÜBİTAK	Proje Çalışması, Ortak Çalışma vb.	Yüksek	Güçlü	1.Derece
Enstitüler, Fakülteler ve Meslek Yüksekokulları	Eğitim ve öğretim işbirliği	Orta	Orta	1.Derece
İş yerleri	Eğitim-öğretim sürecinde temel ortak	Yüksek	Güçlü	1.Derece
Of Yurt Kur Müdürlüğü	Barınma hizmetleri sürecinde temel ortak	Orta	Orta	2.Derece
Of Kaymakamlığı	Yerel hizmetler	Orta	Orta	2.Derece
Of Belediyesi	Yerel hizmetler	Orta	Orta	2.Derece
Of Teknik Eğitim Fakültesi Derneği	Mali kaynakların üretilmesinde temel ortak	Orta	Orta	2.Derece
Sektörde Uzman Kişiler	Eğitim-öğretim sürecinde temel ortak	Orta	Orta	2.Derece
Mezunlarımız	Eğitim-öğretim sürecinde temel ortak	Orta	Orta	2.Derece
Of Gençlik Merkezi	Sosyal faaliyet alanlarında temel ortak	Orta	Orta	2.Derece
DOKAP	Proje Çalışması, Ortak Çalışma vb.	Orta	Orta	2.Derece
DOKA	Proje Çalışması, Ortak Çalışma vb.	Orta	Orta	2.Derece

En güçlü dış paydaşlardan olan iş yerleri için İşyeri Eğitimi uygulaması sırasında her yıl düzenli olarak “İŞYERİ EĞİTİMİ İŞ YERİ ANKETİ “ düzenlenmektedir ve işyerlerinin eğitim-öğretim süreci katılmaları sağlanmaktadır. İlgi bölümce bu anketler değerlendirilmekte iş yeri eğitiminde ve eğitim-öğretimde iyileştirilmeler yapılmaktadır. Ayrıca 2021 yılı içinde Elektronik ve Haberleşme Mühendisliği Bölümü Elektrik Mühendisleri Odasını ve Yazılım Mühendisliği Bölümü sektör temsilcilerini Bölüm Kurulu davet edip eğitim-öğretimin geliştirilmesi için görüşmeler yapmışlardır. (Kanıt 13: Ek-5,10,14, 20,22 ve 30)

Of Teknoloji Fakültesi tarafından yürütülen Teknoloji ve Yetenek Atölyeleri Projesi (TEYAP), Doğu Karadeniz Kalkınma Ajansı (DOKA) Sosyal Gelişmeyi Destekleme Programı (SOGEP) kapsamında desteklenmektedir. TR90 bölgesinde yer alan illerin (Trabzon, Ordu, Giresun, Artvin, Gümüşhane ve Rize) Milli Eğitim Müdürlükleri ise projenin ortaklığını üstlenmişlerdir. 18 ay olarak desteklenen projenin toplam bütçesi 3.181.893,99 TL'dir. Proje kapsamında ilkökul, ortaokul ve lise düzeyinde, Trabzon'da 5,

Ordu'da 3, Rize, Giresun, Artvin ve Gümüşhane'de 2'şer olmak üzere toplamda 16 okulda Teknoloji ve Yetenek Atölyesi kurulacaktır. Ayrıca proje kapsamında eğitimcilerin eğitimi için KTÜ Uzaktan Eğitim Uygulama ve Araştırma Merkezi (UZEM)'nde Eğitimcilerin Eğitimi Atölyesi ve KTÜ Of Teknoloji Fakültesi'nde Elektronik ve Haberleşme Laboratuvarı kurulacaktır.

T.C. Sanayi ve Teknoloji Bakanlığı Doğu Karadeniz Projesi (DOKAP) Bölge Kalkınma İdaresi Başkanlığı tarafından desteklenen, KTÜ Of Teknoloji Fakültesi tarafından yürütülmekte olan DOKAP Bölgesi Tarım Sanayi İşbirliği Projesi Trabzon bölgesinde uygulanmaktadır. Projenin gerçekleştirme süresi 9 ay ve toplam bütçesi 200.000 TL'dir. Proje kapsamında Of Teknoloji Fakültesi bünyesinde bir adet tam donanımlı bilgisayar salonu 2021 yılı içerisinde kurulmuştur. Projede, farklı disiplinlerden öğrenci ve araştırmacılara Tarım Sanayi İşbirliğinin analizlerinin, modellenmesinin ve tasarımlarının gerçekleştirilebileceği temel ve ileri düzeyde bilgisayar programlarının kullanımını üzerine eğitimler verilmesi amaçlanmaktadır.

A.4. Uluslararasılaşma

Fakültenin kurumla uyumlu bir uluslararasılaşma politikası vardır. Faaliyetler bu politika doğrultusunda yürütmektedir. Fakültede bünyesindeki tüm bölümlerin eğitim-öğretim planlarını Bologna Sürecine göre güncellemiş olup derslerin AKTS'leri ve öğrencilerimizin yurtiçi ve yurt dışındaki uygulama ve stajlarının iş yükleri belirlenmiş olup (AKTS kredisi) programın toplam iş yüküne dâhil edilmiştir.

(Kanıt 14:

<http://www.katalog.ktu.edu.tr/DersBilgiPaketi/generalinfo.aspx?pid=2475&lang=1>
<http://www.katalog.ktu.edu.tr/DersBilgiPaketi/generalinfo.aspx?pid=2161&lang=1>
<http://www.katalog.ktu.edu.tr/DersBilgiPaketi/generalinfo.aspx?pid=2615&lang=1>
<http://www.katalog.ktu.edu.tr/DersBilgiPaketi/generalinfo.aspx?pid=3975&lang=1>)

- Fakültemiz Enerji Sistemleri Mühendisliği Bölümü ile Pisa Üniversitesi(İtalya) Enerji Mühendisliği Bölümü arasında, Yazılım Mühendisliği Bölümü Kaunas University of Technology(İtalya), Polytechnic Institute of Guarda(Portekiz), Universidad de Castilla-La Mancha(İspanya), University of Zaragoza(İspanya), University of Lodz(polanya) aralarında Erasmus Öğrenci Öğrenme Hareketliliği ve Yaz Stajı Anlaşmaları yapılmıştır. (Kanıt 15: <http://ea-basvuru.com/ikili-anlasmalar.aspx>)

2021 yılı içerisinde fakültemiz bünyesindeki üç öğretim üyesi bilimsel araştırmalar yapmak amacıyla yurt dışında görevlendirilmiştir:

- Elektronik ve Haberleşme Mühendisliği Bölümü Dr. Öğr. Üyesi Cenk ALBAYRAK 2547 sayılı kanununun 39/a maddesi uyarınca Türkiye Bilimsel ve Teknolojik Araştırma Kurumu, Bilim İnsanı Destek Programları Başkanlığınca yürütülmekte olan 2219 Yurt Dışı Doktora Sonrası Araştırma Burs Programı kapsamında Amerika Birleşik Devletleri'nde araştırma çalışmaları yapmak üzere 27.09.2021-26.09.2022 (365 gün) tarihleri arasında.(Kanıt 16: 83 sayılı FYK)

➤ Fakültemiz Enerji Sistemleri Mühendisliği Bölümü Dr. Öğr. Üyesi Halbay TURUMTAY'ın TÜBİTAK 2219 Yurt Dışı Doktora sonrası Araştırma Burs Programı kapsamında Joint Bio Energy Institute, university Of California Amerika Birleşik Devletleri 01 Ekim 2021-30 Eylül 2022 tarihleri arasında (**Kamıt 17**: 83 sayılı FYK)

➤ Fakültemiz Yazılım Mühendisliği Bölümü Doç. Dr. Emel AŞICI'nın Karadeniz Teknik Üniversitesi 2019-2020 Erasmus+KA108 Konsorsiyum Personel Hareketliliği (Personel ders verme hareketliliği) kapsamında “Slovak University of Technology in Bratislava” üniversitesinde 20.09.2021-25.09.2021 tarihleri arasında (**Kamıt 18**: 86 sayılı FYK)

YÖKAK Dereceli Değerlendirme Tablosu						
Ölçüt Adı	1	2	3	4	5	
A.1.1.			X			3
A.1.2.				X		4
A.1.3.			X			3
A.2.1.			X			3
A.2.2.				X		4
A.2.3.		X				2
A.3.1.				X		4
A.4.1.			X			3
A.4.2.		X				2
KALİTE GÜVENCESİ SİSTEMİ PUAN TOPLAMI						28

B. EĞİTİM VE ÖĞRETİM

B1. Programın Tasarımı ve Onayı

Fakültemizin tüm bölümlerinde programlar, hedeflenen öğrenme çıktıları da dahil olmak üzere amaçlarına uygun olarak tasarlanmıştır. Eğitim-öğretim programlarının tasarlanmasında, endüstrilerin gelişimine paralel olarak ortaya çıkan yeni akademik çalışma alanları dikkate alınmakta, dünyadaki eğilimler takip edilmekte, işgücü ihtiyacı değerlendirilmekte ve sektörel ihtiyaçlar dikkate alınmaktadır. Güncel gelişmeler ve yeni ihtiyaçlar doğrultusunda ders içerikleri güncellenmekte ve yeni seçmeli dersler eklenmektedir.

Fakültemiz bölümlerinde ders planlarında bulunan derslerin %75 zorunlu ve %25 ise seçmelidir. Seçmeli dersler içinde ise %25 sosyal seçmeli %75 ise teknik seçmeli derslerden oluşmaktadır.

Programın sonucu olan yeterlilikler, programa uygun seviyedeki Türkiye Yükseköğretim Yeterlilikleri Çerçevesini (TYYÇ) de kapsayacak şekilde tanımlanmış olup ve ilgili bölümlerim web sitelerinde “Bilgi Paketi” adı altında duyurulmuştur. **[Kanıt 14].**

Fakültemizde programların tasarımında paydaş görüşleri de alınmaktadır. İç paydaşlar olarak dekan, bölüm başkanları ve fakülte öğretim üyeleri ve elemanları her yarıyılın başında ve sonunda düzenli olarak toplanarak ilgili yılın eğitim-öğretim faaliyetleri değerlendirilmekte ve eğitim-öğretim faaliyetlerinin iyileştirilmesi konusunda yapılacak çalışmalara karar verilmektedir.

İç paydaş olarak fakülte öğretim üyeleri ve elemanları ilgili bölümde her yarıyılın başında ve sonunda ilgili yılın eğitim-öğretim faaliyetleri değerlendirilmekte ve eğitim-öğretim faaliyetlerinin iyileştirilmesi konusunda yapılacak çalışmalara karar verilmektedir. Ayrıca KTÜ Bilgi Yönetim Sisteminde her ders için yapılan öğrenci anket çalışmaları değerlendirilmekte ve iç paydaş olan öğrencilerimizin görüşleri değerlendirilmektedir.

(Kanıt 19: KTÜ Bilgi yönetim sistemi öğrenci ders anketleri)

İç paydaş olan öğrencilerimizle ile akademik danışmanları Karadeniz Teknik Üniversitesi Önlisans ve Lisans Öğrencileri Akademik Danışmanlığı Yönergesi gereği her yarıyılta en az bir kere görüşmektedir ve Akademik Danışman İzle Formu ile görüşmeler yazılı kayıt altına alınmaktadır. Bu görüşmelerde birim ve üniversite tanıtımı yapılmakta, ilgili güncel mevzuatlar ve mevzuat değişiklikleri, ders seçme ders kayıt işlemleri, değişim programları ve staj olanakları, kariyer planlama, akademik ve sosyal gelişim hakkında bilgiler verilmekte ve varsa öğrencinin özel sorunları görüşülmektedir. **[Kanıt 20: Ek 24,25, 26,27 ve 28]**

Staj ve işyeri eğitim yapacak öğrencilerimizle ilgili bölüm her güz yarıyılın başında başvuru işlemleri hakkında ve her bahar yarıyılının sonunda staj ve işyeri eğitimi işlemler hakkında bilgilendirme toplantıları yapılmaktadır. Ayrıca staj ve işyeri eğitimi yapan öğrenciler için staj ve işyeri eğitimi bitiminde öğrenci anketi yapılmakta ve ilgili bölümece bu anketler

değerlendirilmekte staj ve iş yeri eğitiminde iyileştirilmeler yapılmaktadır. (Kanıt 21:Ek 3,9 ve 14)

Fakültemizde eğitim-öğretimin her seviyesinde öğrencilere araştırma yetkinliğini kazandırmak üzere projelerle desteklenen faaliyetlere öğrencilerimiz teşvik edilmektedir.

2021 yılında, TÜBİTAK 2209-A ÜNİVERSİTE ÖĞRENCİLERİ YURT İÇİ ARAŞTIRMA PROJELERİ DESTEK PROGRAMI'NA Yazılım Mühendisliği Bölümü öğrencilerinin yaptıkları 11 ayrı başvuru desteklenmek üzere kabul edilmiştir. TÜBİTAK tarafından destek kapsamına alınan ve daha önce destek kapsamına alınmış projeler hakkında bilgi aşağıda verilmektedir.

S.No	Proje Yılı	Proje Yürütücüsü	Araştırma Önerisi Başlığı	Proje Danışmanı
1	2021	Ayşegül ŞAHİN	Bastırılmayan Sıralamalı Kalabalık Mesafeli Pareto-Tabanlı Çok Amaçlı Arşimed Optimizasyon Algoritmasının Geliştirilmesi ve CEC 2020 Problemlerine Uygulanması	Prof. Dr. Hamdi Tolga KAHRAMAN
2	2021	Durdane Ayşe TAŞÇI	Gradyan Tabanlı Optimizasyon Algoritmasının FDB Yöntemi ile Tasarlanması ve Mühendislik Tasarım Problemlerine Tatbik Edilmesi	Prof. Dr. Hamdi Tolga KAHRAMAN
3	2021	Seyithan TEMEL	Büyük Veri Setleri için Yapay Zekâ Tabanlı Veri Özetleme Aracının Tasarlanması ve Uygulanması	Prof. Dr. Hamdi Tolga KAHRAMAN
4	2021	Hasan Cihad ALTAY	Dynamic Differential Annealed Optimization Algoritmasının Arama Performansının FDB Yöntemi Kullanılarak İyileştirilmesi ve Sürekli Değerli Optimizasyon Problemlerinin Çözülmesi	Prof. Dr. Hamdi Tolga KAHRAMAN
5	2021	Mehmet Akif SOLAK	İHA Manevra Kabiliyetine Göre Yumuşatılmış Dinamik İHA Rota Planlama Problemi için En İyi Algoritmanın Araştırılması ve Geliştirilmesi	Prof. Dr. Hamdi Tolga KAHRAMAN
6	2021	Enis KESKİN	Açık kaynak yazılımların seçiminde kullanılabilir bir sistem önerisi	Doç. Dr. Özcan ÖZYURT
7	2021	Beytullah KELEŞ, Ercan ERDEM	Google Play ve App Store'da ki popüler 20 uygulamanın Türkçe yorumlarının konu modelleme yolu ile analiz edilmesi	Doç. Dr. Özcan ÖZYURT
8	2021	Çağatay ZAIM	Arttırılmış Gerçeklik(Ag) Eğlenceli Animasyonlar	Doç. Dr. Hacer ÖZYURT
9	2021	Turan BİCAV	Forum Uygulaması	Doç. Dr. Hacer ÖZYURT
10	2021	Büşra ÇAPAR	Ag Gezi Rehberi	Doç. Dr. Hacer ÖZYURT
11	2021	Yunus Emre HAŞLAK	Bağış Yap	Doç. Dr. Hacer ÖZYURT

Fakültemiz bünyesindeki programlarda öğrencilerin yurt içinde ve yurt dışındaki iş yeri ortamlarında gerçekleşen mesleki uygulama/alan çalışması(iş yeri eğitimi) ve stajlarının iş yükleri programlara yansıtılmaktadır. (Kanıt 22: Ek-34 ve 35)

Fakültemizde başarı ölçme ve değerlendirme yönteminin (BDY) hedeflenen ders öğrenme çıktılarına olan uygunluğunun kontrol edilmesi ders sorumlusuna aittir. Dersin ve programın özelliğine göre; bilişsel, duyuşsal ve psiko-motor öğrenme çıktılarını ölçecek ölçme ve değerlendirme yöntemi planlanmakta ve uygulanmaktadır. Program ve ders öğrenme çıktılarının BDY yoluyla ölçülmesinde ders bilgi paketlerinde yer alan matrislerdeki öğrenim çıktılarından yararlanılmaktadır. Bölümde ders sorumluları ders öğrenme çıktılarına göre uygun başarı ölçme ve değerlendirme yöntemlerini belirlemektedirler. Öğrenci değerlendirmeleri ile ilgili bilgilendirmeler ilgili yönetmelikler bölüm web sayfasından paylaşılmaktadır. Fakültemize yeni gelen öğrencilerimize eğitim-öğretim hayatlarında kılavuzluk etmesi amacıyla *Lisans Öğrenci El Kitabı* imza karşılığı dağıtılmaktadır. **(Kanıt 23: Lisans Öğrenci El Kitabı)**

Bölgülerde yeni gelen öğrenciler için yönlendirme(oryantasyon) programları uygulanmaktadır. Yönlendirme(oryantasyon) programı kapsamında öğrencileri aşağıda listelenmiş başlıklarda bilgilendirme yapılmaktadır.

YÖNLENDİRME (ORYANTASYON) PROGRAMI

1.Karadeniz Teknik Üniversitesi Tanıtımı

2.Of Teknoloji Fakültesi Tanıtımı

- ✓ Teknoloji Fakültelerinin kuruluş amacı ve avantajları
- ✓ Fakülte bünyesindeki bölümler
- ✓ Fakülte imkân ve olanakları(yemekhane, kütüphane, spor sahaları, ulaşım v.b)
- ✓ Fakülte yönetimi

3.İlgili Bölüm Tanıtımı

- ✓ Mühendis tanımı ve görevleri
- ✓ Mühendislerde olması gereken nitelikler
- ✓ Çalışma alanları ve istihdam olanakları
- ✓ Bölüm ders planı
- ✓ Ders yazılımları ve seçmeli ders seçimi
- ✓ Staj İşleri
- ✓ İş Yeri Eğitimi
- ✓ Eğitim –Öğretimle ilgili yönetmelikler ve yönergeler
- ✓ Erasmus, Farabi ve Mevlana öğrenci değişim programları
- ✓ Yatay geçiş, yandal ve çift anadal
- ✓ Akademik danışmanlık hizmetleri
- ✓ Bölüm akademik personeli
- ✓ Bölüm idari personel
- ✓ Bölüm yönetimi

B.2. Öğrenci Kabulü ve Gelişimi

Öğrenci kabulüne ilişkin ilke ve kuralları tanımlanmış ve ilan edilmiştir. Bu ilke ve kurallar birbiri ile tutarlı olup, uygulamalar şeffaftır. Diploma, sertifika gibi belge talepleri titizlikle

takip edilmektedir. Önceki öğrenmenin (örgün, yaygın, uzaktan/karma eğitim ve serbest öğrenme yoluyla edinilen bilgi ve becerilerin) tanınması ve kredilendirilmesi yapılmaktadır. Uluslararasılaşma politikasına paralel hareketlilik destekleri, öğrenciyi teşvik, kolaylaştırıcı önlemler bulunmaktadır ve hareketlilikte kredi kaybı olmaması yönünde uygulamalar vardır.

Öğrencilerin öğrenme sürecine aktif katılımlarının artırılması ve sürekliliğinin sağlanması amacı ile eğitim programının doğasına ve yapısına uygun olarak ödev, proje, interaktif ders ortamları, Üniversite içi etkinlikler öğrenci merkezli öğrenmeye yönelik politikanın araçları olarak gerçekleştirilmektedir. Ayrıca, derse konuları ile ilgili sektör temsilcileri ve uzmanlar konuk edilmekte, saha ziyaretleri gerçekleştirilmektedir.

Stratejik Plan'ın temel ilkelerinden biri olan öğrenci merkezli eğitim anlayışı benimsenerek, müfredat çalışmaları ve ders işleyiş biçimlerinin belirlenmesi temel alınmıştır. Programlarda gösterilen derslerin AKTS kredi bilgilerine fakülte bölümlerimizin resmi web sitesinden ulaşılabilmektedir. Bologna süreci çalışmaları doğrultusunda bilgi paketi/ders katalogu hazırlama kapsamında tüm programların ve programda yer alan derslerin eğitim amaçları, yeterlilikleri, çıktıları tanımlanmıştır. Bu programlar içerisinde her bir dersin öğrenme kazanımları belirlenmiş, AKTS iş yükü hesaplanmış, haftalık ders akışları ve ölçme değerlendirme yöntemleri belirlenmiştir. Bölümlerimiz de okutulan dersler program yeterlilikleri/ çıktıları ile ilişkilendirilmiştir.

KTU Bologna sürecinin bir parçası olan AKTS kredilendirme sistemini benimsenmiştir. Bu doğrultuda tüm mezunlara "Diploma Eki" verilmektedir. Öğrencilerin ders kapsamında yüz yüze eğitimin yanı sıra laboratuvar, ödev, uygulama, proje, ara sına hazırlık, ara sınav, kısa sınav, dönem sonu sınavına hazırlık ve dönem sonu sınavı, sınıf dışı çalışma ve diğer gibi sınıf içi ve dışı öğrenme ve uygulama etkinliklerine ayırdıkları zaman hesaplanmaktadır. Uluslararası hareketlilik programlarında not dönüşüm tablosu kullanılarak karşı üniversiteden alınacak Onaylı Transkript belgesi ve üzerinde yurtdışından alınmış derslerin isimleri, ECTS kredileri ve notlarının yer aldığı belge ile değerlendirilmesi yapılarak kullanılmaktadır.

Öğrencilerin yurt içi ve/veya yurt dışındaki işyeri ortamlarında gerçekleştirebilecekleri uygulama ve stajların iş yükü Karadeniz Teknik Üniversitesi Ön Lisans, Lisans Eğitim Öğretim ve Sınav Yönetmeliğine ve Karadeniz Teknik Üniversitesi Lisansüstü Eğitim-Öğretim ve Sınav Yönetmeliğine göre belirlenmekte (Avrupa Kredi Transfer Sistemi (AKTS) kredisi) ve programın toplam iş yüküne dâhil edilmektedir. Akademik birimlerde program bazında hazırlanmış staj yönergeleri ile öğrencilerin eğitim-öğretim programlarında yer alan stajların/işyeri eğitiminin planlanması, yürütülmesi, değerlendirilmesi ile ilgili temel kural, ilke ve yöntemler belirlenmiş ve güvence altına alınmıştır.

Bölümlerimizde öğretim programında kültürel derinlik kazanımına yönelik ve farklı disiplinleri tanıma fırsatı veren seçmeli dersler bulunmaktadır. Öğrenciler kendi ilgi ve yetkinliklerine uygun kültür ve sanat duyarlılığı ve spor ve sağlık faaliyetleri çerçevesinde mevcut derslerden seçmeli olarak faydalanabilmektedirler. Bölümlerimizde seçmeli dersler,

İlgili disipline yönelik olduğu gibi farklı disiplinlere yönelik dersler de olabilmektedir. “Girişimcilik”, “Genel ve Teknik İletişim”, “Sunum ve Sunum Teknikleri” gibi sosyal seçmeli derslerin yanında öğrencilerimize meslek hayatlarında klavuz edecek teknik seçmeli derslere de yer verilmektedir. Ayrıca öğrencilerimize hem meslek hayatlarında hemde günlük yaşamlarında faydalanacağı yabancı dil derslerinden “Mesleki İngilizce”, “İngilizce Özgeçmiş ve Niyet Mektubu” ve “İngilizce Konuşma” gibi dersleri de seçebilmektedir. Bu seçmeli dersler ders sorumluları ile birlikte akademik takvimde belirtilen ders seçme haftasından bir hafta önce bölümlerimizin internet sayfasında ilan edilmektedir. Öğrenciler seçmeli derslerin seçimi ile ilgili akademik danışmanlarından rehberlik hizmeti almaktadır. Seçmeli derslerin ders içerikleri ile program yeterliklerini içeren detaylı bilgiler web sayfamızda mevcuttur. [Kanıtlar 13]

Öğrencilerin iş yeri ortamlarında gerçekleştirebilecekleri uygulama ve stajların iş yükü ve değerlendirmesi stajların yapılması, izlenmesi ve değerlendirilmesi konularında Karadeniz Teknik Üniversitesi Üniversitesi Öğrenci Staj Yönergesinde yer alan usul ve esaslara göre hareket edilmekte, birim staj komisyonlarınca birim staj esasları çerçevesinde uygulamalar yapılmaktadır.

Karadeniz Teknik Üniversitesine bağlı birimlerde yürütülen lisans programlarına öğrenci kabulü, Ölçme, Seçme ve Yerleştirme Merkezi tarafından düzenlenen seçme ve yerleştirme sınavları sonuçlarına göre yapılır.

1.Üniversiteye kabul edilen öğrencilerin kayıtlarının kesinleşmesi için aşağıda belirtilen şartları yerine getirmeleri gerekir:

a) Lise veya dengi bir okuldan mezun olduğunu gösteren bir diplomayı veya resmi belgeyi ibraz etmek,

2. Kayıt için istenilen belgelerin aslı veya Üniversite tarafından onaylı örneği kabul edilir. Askerlik durumu ve adli sicil kaydına ilişkin olarak ise adayın beyanına dayanılarak işlem yapılır.

Programda mevcut olan (toplam 240 AKTS karşılığı) derslerin tümünü başarıyla tamamlamalı ve genel not ortalaması 4.00 üzerinden en az 2.0 olmalı, Yaz döneminde 60 iş günü stajını Of Teknoloji Fakültesi Staj Yönergesine göre tamamlamalı.

Öğrenciler her yarıyıl, ara sınav, proje, seminer, kısa sınav, ödev, laboratuvar veya benzeri yarıyıl içi çalışmaları ve yarıyıl sonu sınavına tabi tutulurlar. Yarıyıl içi çalışmalar ve yarıyıl sonu sınavı notları 100 puan üzerinden verilir.

Bir ders için yarıyıl uygulamasında yarıyıl içinde, en az bir ara sınav yapılır. Bununla birlikte ders içindeki proje, ödev, laboratuvar, uygulama ve benzeri çalışmalar, ilgili birim kurulu kararıyla ara sınav yerine geçebilir.

Yarıyıl/yılsonu bitirme veya bütünleme sınavının ders başarı notuna katkısı %50'dir.

Bir dersin yarıyıl sonu sınavına girebilmek için, o derse kayıtlı olmak ve ilk defa alınan derslerin en az % 70'ine, uygulama ve/veya laboratuvarların en az % 80'ine katılmak zorunludur. Bu şartları yerine getiremeyen öğrenci yarıyıl sonu sınavına alınmaz. Bu öğrenciye (D) devamsız harf notu verilir.

Yarıyıl sonu sınavının harf notuna katkısı % 50'dir. Yarıyıl sonu sınavında 100 üzerinden en az 45 puan alma zorunluluğu vardır. Yarıyıl sonu sınavına girmeyen veya bu sınavdan en az 45 puan alamayan öğrencilerin, yarıyıl içi çalışmaları değerlendirmeye katılmaz ve bu öğrenciler FF harf notu ile değerlendirilir.

Bir dersten (AA), (BA), (BB), (CB) ve (CC) harf notlarından birini alan öğrenciler o derse başarılı sayılırlar. Ayrıca, dönemlik ağırlıklı not ortalaması 2.00 ve daha büyük olan öğrenciler (DC) harf notlu derslerinden de başarılı kabul edilirler.

Bir dersten (DD), (FD) ve (FF) harf notlarından birini alan öğrenciler o dersten başarısız sayılır. Bir yarıyıla ait not ortalaması en az 2.00 olmayan öğrenciler de o yarıyıldan (DC) harf notu aldıkları derslerden başarısız sayılır.

Programda mevcut olan (toplam 240 AKTS karşılığı) derslerin tümünü başarıyla tamamlamalı ve genel not ortalaması 4.00 üzerinden en az 2.0 olmalı, yaz döneminde 60 iş günü stajını Of Teknoloji Fakültesi Staj Yönergesine göre tamamlamalı.

B.3. Öğrenci Merkezli Öğrenme, Öğretme ve Değerlendirme

Fakülte bünyesindeki bölümlerimiz uygulama ağırlıklı bir bölüm olduğundan öğrencilerin verilen projelerle eğitim öğretim süreçlerine aktif olarak katılması sağlanmaktadır. Akademisyenlerimiz öğrencileri verdikleri bilgileri uygulamaya dökmeye teşvik eden ve öğrencileri bu süreçte yönlendiren bir rol üstlenmektedir. Bunun yanında öğretim sürecinde öğrencilerin derse aktif olarak katılmalarını ve süreci öğrencilerin ihtiyaçları doğrultusunda yönlendirmesini sağlayacak bir yol izlemektedir. Fakülte ve bölüm başkanlıkları tarafından yapılan toplantılarla bu politikalar akademisyenlerimize duyurulmakta ve uygulanmaktadır. Fakültemizin benimsediğimiz bu politikalar; toplantılarla öğretim elemanlarına tanıtılmakta, bu sayede bilinirliği ve öğretim elemanlarının yetkinliğinin geliştirilmesi sağlanmaktadır.

Öğrencilerin öğrenme sürecine aktif katılımlarının artırılması ve sürekliliğinin sağlanması amacı ile eğitim programının doğasına ve yapısına uygun olarak ödev, proje, interaktif ders ortamları, Üniversite içi etkinlikler öğrenci merkezli öğrenmeye yönelik politikanın araçları olarak gerçekleştirilmektedir. Ayrıca, derse konuları ile ilgili sektör temsilcileri ve uzmanlar konuk edilmekte, saha ziyaretleri gerçekleştirilmektedir.

Stratejik Plan'ın temel ilkelerinden biri olan öğrenci merkezli eğitim anlayışı benimsenerek, müfredat çalışmaları ve ders işleyiş biçimlerinin belirlenmesi temel alınmıştır. Programlarda gösterilen derslerin AKTS kredi bilgilerine fakülte bölümlerimizin resmi web sitesinden ulaşılabilmektedir. Bologna süreci çalışmaları doğrultusunda bilgi paketi/ders katalogu hazırlama kapsamında tüm programların ve programda yer alan derslerin eğitim amaçları, yeterlilikleri, çıktıları tanımlanmıştır. Bu programlar içerisinde her bir dersin öğrenme

kazanımları belirlenmiş, AKTS iş yükü hesaplanmış, haftalık ders akışları ve ölçme değerlendirme yöntemleri belirlenmiştir. Bölümümüz de okutulan dersler program yeterlilikleri/ çıktuları ile ilişkilendirilmiştir.

Bölümümüzde danışmanlık hizmetleri, bölüm içerisindeki öğretim elemanları tarafından yürütülmektedir. Bölümümüzde açık kapı politikası yürütülmektedir. Ayrıca danışmanlık hizmetinin yanı sıra üniversitenin web sitesinden randevu alınarak tüm akademik personelle yüz yüze görüşülebilmektedir. Danışmanların etkin hizmet verebilmesi için öğrenciler Bölüm Başkanı tarafından öğretim elemanlarına eşit şekilde dağıtılmaktadır. ***Ayrıca akademik personel haftalık ders planına haftada 4 saat öğrenci görüşme saati koymaktadır.*** Fakültemizde öğrenci danışmanlık sistemi uygulamaları Karadeniz Teknik Üniversitesi Önlisans ve Lisans Öğrencileri Akademik Danışmanlığı Yönergesi'ne göre yapılmaktadır.

B.4. Öğretim Elemanları

Eğitim-öğretim kadrosunun mesleki gelişimlerini sürdürmek ve öğretim becerilerini iyileştirmek için yurt dışı ve yurt içi görevlendirmeler (Konferans, kongre, sempozyum, rotasyon vb.) gibi olanaklar mevcuttur. Bu uygulamalara tüm öğretim üyelerinin katılımı, görev sürelerinin uzatılmasında ve YÖK tarafından onaylanmış öğretim üyeliğine atama ve yükseltme yönetmeliğinde bulunan "Puan Kriteri" uygulanmak suretiyle güvence altına alınmaktadır.

Bölümümüz akademik personelin uzmanlık alanı, özgeçmiş (Bilimsel çalışmaları ve deneyimler) ve diploma kriterleri tüm derslerin içerikleri ile karşılaştırılmak suretiyle ders içerikleri örtüşecek şekilde, birimlerin kurul kararı ile ders görevlendirmeleri yapılmaktadır. Bölüm kurullarında alınan kararlar Üniversite kurulunda değerlendirilerek nihai karara bağlanmak suretiyle güvence altına alınmaktadır. Öğretim üyesi kadrosunun yetkinliklerinin ders içerikleri ile örtüşmesinin ölçümü ise Ders Değerlendirme Anketleri ile gerçekleşir. Her dönemin sonunda öğrenciler aldıkları derslerde dersi veren öğretim elemanın derse olan hâkimiyeti ve bilgisi ile ilgili geri bildirimde bulunur. Bu geri bildirimler bölümümüz ve fakülte kurullarında değerlendirilerek ders içeriklerinin eğitim-öğretim kadrosunun yetkinlikleri ile örtüşmesi güvence altına alınır.

B.5. Öğrenme Kaynakları

Öğrenci gelişimine yönelik sosyal, kültürel ve sportif faaliyetler desteklenmekte, bunlar üniversitemizin, fakültemizin ve bölümlerimizin resmi web sitesinde ilan edilmektedir. Bölümümüzdeki öğrencilerine, mesleki gelişim ve kariyer seçimleri konusunda bilgilendirme çalışmaları kapsamında ilgili paydaşlarla her yıl geleneksel Teknoloji Zirvesi adı altında etkinlik düzenlenmektedir. Pandemi nedeniyle 2021 yılı içerisinde Teknoloji Zirvesi düzenlenememiştir. 2021 yılı içerisinde Enerji Sistemleri Mühendisliği Bölümü öğrencileri 2021 Enerji Günleri (**Kanıt 24:Ek 31**) ve İnşaat Mühendisliği Bölümü öğrencileri Yapay Zeka (**Kanıt 25:Ek 32**) ve Baret Gecesi (**Kanıt 26:Ek 33**) etkinlikleri düzenlenmiştir.

Fakültemiz bünyesinde kurulan öğrenci kulüpleri, sektörü yakından ilgilendiren konularda öğrencileri bilgilendirmek, öğrencilerin yerel ve ulusal çapta yapılan organizasyonlara katılımlarını sağlamak, bu organizasyonların yürütücülüğünü üstlenmektedir. Dış paydaşımız Of Gençlik Merkezi öğrencilerimizin düzenlediği organizasyonlarda öğrencilerimize destek olmaktadır.

Fakültemize yeni gelen öğrencilerimize eğitim-öğretim hayatlarında kılavuzluk etmesi amacıyla *Lisans Öğrenci El Kitabı* imza karşılığı dağıtılmaktadır.(**Kanıt : Lisans Öğrenci El Kitabı**).Bölgülerde yeni gelen öğrenciler için yönlendirme(oryantasyon) programları uygulanmaktadır.

B.6. Programın İzlenmesi ve Güncellenmesi

Her program ve ders için (örgün, uzaktan, karma, açıktan) ve derslerin yanı sıra araştırma (tez) dönemi için ilgili kazanımlar listesi öğrenci ile paylaşılmaktadır. Tez çalışmasının yayınlanabilirliği izlenmektedir. Tasarım Proje ve Bitirme Çalışmalarında %30 benzerlik oranı şartı aranmaktadır. Güncelleme ihtiyacı ve sonuçları paydaşlarla birlikte değerlendirilmektedir [**Kanıt 12**]. Fakülte bünyesindeki programların, kurumun iç kalite güvence sistemine ve kurumun misyon ve stratejik amaçlarına katkısı değerlendirilmektedir. Fakültede mezun izleme sistemi bulunmamaktadır.

YÖKAK Dereceli Değerlendirme Tablosu						
Ölçüt Adı	1	2	3	4	5	
B.1.1.				X		4
B.1.2.				X		4
B.1.3.				X		4
B.1.4.				X		4
B.1.5.			X			3
B.2.1.			X			3
B.2.2.			X			3
B.3.1.				X		4
B.3.2.			X			3
B.3.3.				X		4
B.3.4.				X		4
B.4.1.			X			3
B.4.2.			X			3
B.4.3.			X			3
B.5.1.				X		4
B.5.2.				X		4
B.5.3.				X		4
B.5.4.		X				2
B.5.5.	X					1
B.6.1.				X		4
B.6.2.	X					1
EĞİTİM VE ÖĞRETİM SİSTEMİ PUAN TOPLAMI						69

C.ARAŞTIRMA VE GELİŞTİRME

C.1. Araştırma Stratejisi

Fakültemiz üniversitemizin araştırma politikası ve stratejisini benimsemiştir.

Araştırma Politikamız:

- Yenilikçi bilgi, ürün ve teknoloji üretimi için nitelikli insan kaynağını oluşturmak ve bu kaynağın sürdürülebilirliğini sağlamak,
- Kentsel, bölgesel, ulusal ve küresel kalkınmaya katkı sağlayacak ulusal ve uluslararası araştırmalar yapmak,
- Girişimcilik ve yenilikçilik kültürünü yaygınlaştırmak,
- Kamu-Üniversite-Sanayi iş birliği çerçevesindeki çalışmalarını geliştirerek kurumun toplumsal katkısını belirgin hâle getirmek,
- Başta öncelikli alanlara yönelik olmak üzere araştırma altyapısını güçlendirmek ve dış paydaşlarla ortak kullanımını geliştirmek
- Ar-Ge faaliyetlerinde etkin, verimli ve rekabetçi olmayı; tüm paydaş memnuniyetini, süreç odaklı hizmeti, kaynakların etkin kullanımını ve kaliteyi sürekli iyileştirmeyi benimsemek
- Bilime evrensel düzeyde katkı sağlayan, etik değerleri gözetken çok disiplinli araştırmaların yapılmasını desteklemek ve disiplinler arası araştırma ekiplerinin entegrasyonunu sağlamak
- Kurum dışı araştırma fonlarını artırmak

Araştırma Stratejimiz:

- Öğretim üyesi başına uluslararası endeksli dergilerde yayımlanan yayım ve atıf sayısının artırılması,
- Ar-Ge ve yenilik destek programlarından alınan proje sayısının ve fon tutarının artırılması,
- Uluslararası proje fon tutarının artırılması,
- Ulusal ve uluslararası patent/faydalı model/tasarım başvurusu ve belge sayısının artırılması, ticarileşme ve lisanslama çalışmalarının etkin yürütülmesi,
- Lisansüstü öğrenci sayısının artırılması,
- Sanayiye ait/uluslararası kuruluşlar ile ortak doktora programları, proje ve faaliyetlerin geliştirilmesi,
- BAP desteği ile öncelikli alanlara ve sanayi ile ortak projelere yönelik araştırmaların özendirilmesi,
- Ar-ge ve yenilikçilik alanlarında ulusal ve uluslararası iş birliklerinin artırılması,
- Kontratlı üniversite-sanayi iş birliği ile yapılan proje sayısının ve fon tutarının artırılması,
- Öğrenci araştırma projeleri ve girişimlerinin desteklenmesi
- Ar-Ge ve yenilik projelerinin yürütülmesi aşamasında akademisyenlere her tür idari desteğin verilmesi
- Değişim programlarının daha etkin kullanılması,
- Bilimsel dergi faaliyetlerinin desteklenmesi

Tablo 3.Araştırma Performans Göstergesi

Akademik Faaliyet	2020	2021
Tam makale	49	50
Bildiri	24	15
Bilimsel Kongre/Sempozyum Organizasyonu	2	5
Bilimsel Mesleki Organizasyon	4	-
Tübitak Projesi	1	-
Kalkınma Ajansı(Proje)	1	
Tübitak-AB Cost Projesi	2	-
Ulusal Bor Araştırma Enstitüsü Projesi	1	-
Yükseköğretim Kurumları Destekli Proje	1	2

Araştırma-geliştirme süreçleri KTÜ stratejik planında belirlenmiş olan performans göstergeleriyle izlenmektedir. Bunun yanı sıra YÖKAK performans kriterleri ile YÖK izleme ve değerlendirme kriterleri de takip edilmektedir. Araştırma-geliştirme performans yönetimi Akademik Veri Sistemi üzerinden göstergelerin aylık ve yıllık bazda değişimleri fakülte bazına takip edilmekte ve değerlendirilerek gereken kararlar alınmaktadır.

C.2. Araştırma Kaynakları

Fakültemize bağlı bölümlerde lisan eğitim-öğretim için yeterli sayıda laboratuvar olmasına karşın yüksek lisans eğitimi için yeterli laboratuvarlar bulunmamaktadır.

KTÜ'nün araştırma üniversitesi yol haritasında fiziki, teknik ve mali araştırma kaynakları önemli bir yer tutmaktadır. Bu kaynakların yönetiminde araştırma politikasının öncelikleri dikkate alınmaktadır. Mali iç kaynakları oluşturan BAP kaynakları KTÜ araştırma politikası doğrultusunda revize edilmiştir. Örneğin uluslararası iş birliği ile yapılacak olan projeler BAP kaynaklarıyla desteklenmektedir. KTÜ'nün laboratuvar yönetimi için Laboratuvar Yönetim Sistemi kurulmuştur. Bu sistem sayesinde iç ve dış paydaşlar mevcut laboratuvarları burada yapılan test ve analizleri ve mevcut cihazları görebilmektedir. Tüm araştırmacılar sisteme girerek ihtiyaçları olan cihazın hangi birimde bulunduğunu görebilmektedir. KTÜ iç kaynakları dışında kurum dışı fonlardan da faydalanmaktadır.

KTÜ'de araştırmaya yeni başlayanlar için BAP kaynaklarından BAP-03 desteği bulunmaktadır. Bu destek; doktor öğretim üyesi veya doktora, tıpta/dış hekimliğinde uzmanlık ya da sanatta yeterlilik eğitimini yeni tamamlamış öğretim elemanlarının AR-GE kültürünün geliştirilmesi ve daha kapsamlı araştırmalar yapabilmeleri için alt yapı oluşturmalarının desteklenmesine yönelik projeleri içermektedir. Araştırma potansiyelini geliştirmek üzere proje konferans katılımı seyahat vb. destekler BAP kaynaklarından sağlanmaktadır. KTÜ ödül yönergesi kapsamında proje patent sanayii iş birliği alanlarında başarılı olan araştırmacılar ödüllendirilmekte ve tüm araştırmacılar KTÜ yayım organları tarafından (web sayfası, KTÜ Radyo-TV, KTÜ haber gazetesi vb.) kamuoyuna

duyurulmakta ve tanıtılmaktadır. Öte yandan kurum dışı proje kazanan araştırmacılar bu başarılarını belgelendirerek BAP kaynaklarından ek proje bütçe desteği alabilmektedir. Kurum dışı proje alan, patent başvuruları tescillenen araştırmacılar rektörlükte yapılan tören ile kamuoyuna tanıtılmaktadır.

KTÜ BAP kapsamında doktoralarını tamamlamış araştırmacıların BAP-12 Doktora Sonrası Araştırma Projeleri adlı destek türü ile desteklenmektedir. Bu projeler KTÜ araştırmacılarının yüksek katma değerli çıktılar elde edilmesi potansiyeli bulunan ve yüksek nitelikli araştırmacılar çalışmaya ihtiyaç duydukları bilimsel araştırma projeleridir. Projenin bir diğer amacı da doktora sonrası araştırmacıların KTÜ’de ki tam zamanlı öğretim üyeleri danışmanlığında kariyer gelişimlerini desteklemeyi ve nitelikli insan kaynağı oluşturmayı amaçlamaktadır.

C.3.Araştırma Yetkinliği

Öğretim elemanlarının araştırma yetkinliğinin geliştirilmesi için eğitimcilerin eğitimi programları teşvik edilmektedir. Öğretim elemanlarının proje yazma kültürlerini geliştirmek amacıyla TTM tarafından düzenli olarak eğitimler düzenlenmektedir. Öğretim elemanlarının lisans veya lisansüstü öğrencileriyle yapacak oldukları tez çalışmaları kurum içi kaynaklar (BAP) tarafından desteklenmektedir. Göreve yeni başlayan araştırmacılar için düzenli olarak araştırmacı oryantasyon programı düzenlenmektedir ve bu program kapsamında bizzat rektör tarafından kurumun araştırma politikaları, araştırma öncelikli alanları, araştırma yönetim modeli, araştırmayı destekleyen birimler, BAP kaynaklarından verilen destek türleri hakkında yeni araştırmacılar bilgilendirilmektedir.

Araştırmacıların kurumlararası iş birliklerini disiplinlerarası girişimlerini özendirecek kurum içi BAP kaynakları (destek türleri) ayrılmıştır. Uluslararası ağlara katılım için TTM tarafından bilgilendirmeler yapılmaktadır

C.4. Araştırma Performansı

Her öğretim elemanının (araştırmacının) araştırma performansı izlenmektedir (KTÜ AVESİS ve KTÜ stratejik plan bilgi sistemi). KTÜ’nün kendi yazılımı olan Stratejik Plan Bilgi Sistemi ile 7/24 kurumsal ve bireysel performans izlemesi yapılabilmektedir.

YÖKAK Dereceli Değerlendirme Tablosu						
Ölçüt Adı	1	2	3	4	5	
C.1.1.			X			3
C.1.2.			X			3
C.2.1.		X				2
C.2.2.			X			3
C.2.3.		X				2
C.2.4.			X			3
C.3.1.		X				2
C.3.2.			X			3
C.4.1.		X				2
C.4.2.		X				2
ARAŞTIRMA VE GELİŞTİRME SİSTEMİ PUAN TOPLAMI						25

D. TOPLUMSAL KATKI

D.1. Toplumsal Katkı Stratejisi

Fakültemizin görevi bilim, bilgi üretmek ve mesleki eğitim vermek yanında, bireyin toplumsal bir varlık olarak eğitilmesi ve şekillenmesi, yerel, bölgesel, ulusal ve uluslararası beklentiler doğrultusunda bulunduğu bölgeye toplumsal katkı sunmaktır. KTÜ 2019-2023 40/59 Stratejik Planında misyonunu “eğitim-öğretim, araştırma ve toplumsal hizmet alanlarındaki uygulamalarıyla gelişmeye açık üretken bireylerin yetişmesine, yüksek düzeyde bilimsel ve teknolojik ürünlerin ortaya çıkmasına, toplumun kalkınması ve refahına öncülük yapma görevini sürdürmek” şeklinde açıklayarak toplumsal katkı politikasını ortaya koymuştur. Fakültemiz, aynı planda temel değerleri arasında belirlediği “bilgi toplumuna önderlik, toplumsal sorunlara duyarlılık” noktasından hareketle bulunduğu bölgenin beşeri, sosyal, iktisadi ve çevreyle ilgili sorunlarının çözümüne katkı sağlamayı, sosyal sorumluluk çerçevesinde yürütülebilecek çalışmalarla toplumun iyiliğini ve refahını amaçlamaktadır. Akademik öncelikleriyle uyumlu, araştırma-geliştirme faaliyetlerini toplumsal katkıya dönüştürmeyi önemseyen, üniversitenin şehir ve bölgesindeki paydaşları ile iş birliğine önem veren, hizmet etmeyi önceleyen bir politika izlemektedir. Fakültemiz toplumsal sorunlara duyarlı ve çözüm odaklı bir üniversite olma bilinciyle yerel, bölgesel ve ulusal beklentiler doğrultusunda bulunduğu şehre ve bölgeye sahip olduğu fiziki imkânları, sağlık hizmetleri, araştırma, eğitim-öğretim, sosyal, bilimsel, sportif ve kültürel alanlarda gerçekleştirdiği faaliyetler ile toplumsal katkı uygulamalarını planlamakta ve sürdürmektedir.

Fakültemiz fiziki imkânları çerçevesinde; Of yerleşkesinde bulunan Prof. Dr. Kenan GELİŞLİ konferans salonu ile kafeterya ve spor tesisleri ile sosyal, kültürel ve spor etkinliklerine ev sahipliği yapmaktadır. Böylece fakültemiz bulunduğu ilçede her türlü bilimsel, sosyal ve kültürel faaliyetlere olanak sağlayarak toplumsal hizmete katkı sunmaktadır. Ancak 2021 yılında yaşanan pandemi süreci ile birlikte bu imkânların kullanılabilirliği nispeten düşmüştür. Fakültemiz bünyesinde kurulan öğrenci kulüpleri 2020 yılına kadar yaptıkları eğitim, araştırma, çevre gezileri, spor müsabakaları, seminer, yarışma, , öğrenci buluşmaları, pek çok aktiviteyle toplumsal hizmetin bir parçası olarak görev üstlenirken, uzaktan eğitime geçilmesiyle birlikte 2021 yılında her hangi bir faaliyet gerçekleştirememişlerdir.

D.2. Toplumsal Katkı Kaynakları

Fakültemiz kurumlar arası iş birliği faaliyetlerini her yönüyle desteklemektedir. Bunun sonucunda yerel, bölgesel, ulusal çok araştırma ve geliştirme faaliyetinde paydaş olarak yer almaktadır., bu sayede başta sağlık olmak üzere, sosyal, kültürel ve ekonomik kalkınmaya da katkı sağlamaktadır. KTÜ, yerelde Trabzon İl Planında (2015-2023) yer alan kurumların stratejik hedeflerinde iş birliği yapılan kurum olarak yerini almıştır.

Of Teknoloji Fakültesi tarafından yürütülen Teknoloji ve Yetenek Atölyeleri Projesi (TEYAP), Doğu Karadeniz Kalkınma Ajansı (DOKA) Sosyal Gelişmeyi Destekleme Programı (SOGEP) kapsamında desteklenmektedir. TR90 bölgesinde yer alan illerin

(Trabzon, Ordu, Giresun, Artvin, Gümüşhane ve Rize) Milli Eğitim Müdürlükleri ise projenin ortaklığını üstlenmişlerdir. 18 ay olarak desteklenen projenin toplam bütçesi 3.181.893,99 TL'dir. Proje kapsamında ilkokul, ortaokul ve lise düzeyinde, Trabzon'da 5, Ordu'da 3, Rize, Giresun, Artvin ve Gümüşhane'de 2'şer olmak üzere toplamda 16 okulda Teknoloji ve Yetenek Atölyesi kurulacaktır. Ayrıca proje kapsamında eğitimcilerin eğitimi için KTÜ Uzaktan Eğitim Uygulama ve Araştırma Merkezi (UZEM)'nde Eğitimcilerin Eğitimi Atölyesi ve KTÜ Of Teknoloji Fakültesi'nde Elektronik ve Haberleşme Laboratuvarı kurulacaktır.

T.C. Sanayi ve Teknoloji Bakanlığı Doğu Karadeniz Projesi (DOKAP) Bölge Kalkınma İdaresi Başkanlığı tarafından desteklenen, KTÜ Of Teknoloji Fakültesi tarafından yürütülmekte olan DOKAP Bölgesi Tarım Sanayi İşbirliği Projesi Trabzon bölgesinde uygulanmaktadır. Projenin gerçekleştirme süresi 9 ay ve toplam bütçesi 200.000 TL'dir. Proje kapsamında Of Teknoloji Fakültesi bünyesinde bir adet tam donanımlı bilgisayar salonu 2021 yılı içerisinde kurulmuştur. Projede, farklı disiplinlerden öğrenci ve araştırmacılara Tarım Sanayi işbirliğinin analizlerinin, modellenmesinin ve tasarımlarının gerçekleştirilebileceği temel ve ileri düzeyde bilgisayar programlarının kullanımı üzerine eğitimler verilmesi amaçlanmaktadır.

D.3. Toplumsal Katkı Performansı

KTÜ “toplumsal sorunlara duyarlı ve çözüm odaklı üniversite olmak” amacına yönelik hedeflerini, iş birliği yapılacak birimleri ve yıllara göre performans göstergelerini 2019-2023 Stratejik Planıyla belirlemiş ve KTÜ Stratejik Plan Veri Giriş Sistemi ile izlemektedir. Fakültemiz, KTÜ 2019-2023 Stratejik Planıyla uyumlu olacak şekilde toplumsal sorunlara duyarlı ve çözüm odaklı üniversite olmak amacı altında yer alan hedeflere yönelik faaliyetlerin sonuçlarını Stratejik Plan Veri Giriş Sistemi ile 6 ayda bir izlenmektedir. Ayrıca yıllık faaliyet raporları ve web sayfalarında yer alan faaliyetler de izlemeye dikkate alınmaktadır. Bunun yanı sıra faaliyetlerin uygulanmasının sonuçları memnuniyet anketleri, dış paydaş toplantıları, web üzerinden alınan geri bildirimler gibi araçlar ile kontrol edilmekte ve ihtiyaç duyulması halinde gerekli alanlarda iyileştirici önlemler alınmaktadır.

YÖKAK Dereceli Değerlendirme Tablosu						
Ölçüt Adı	1	2	3	4	5	
D.1.1.			X			3
D.2.1.		X				2
D.3.1.			X			3
TOPLUMSAL KATKI SİSTEMİ PUAN TOPLAMI						8

E. YÖNETİM SİSTEMİ

E.1.Yönetim ve İdari Birimler

Türkiye'deki üniversiteler gibi 2547 sayılı Yükseköğretim Yasası, 2914 sayılı Yüksek Öğretim Personel Kanunu ve 2809 sayılı Yükseköğretim Kurumları Teşkilatı Kanununa dayandırılarak hazırlanan ve 31.12.2005 tarih 26040 Sayılı Resmî Gazetede yayınlanan Vakıf Yükseköğretim Kurumları Yönetmeliği'ne göre idari olarak yapılandırılmış ve buna göre yönetilmektedir.

İç kontrol eylem planının izlenmesi ve değerlendirilmesi süreçleri aşağıda linkte iç kontrol sekmesinde açıklandığı gibi yürütülmektedir (**Kanıt 27:** <http://www.ktu.edu.tr/ofteknoloji>)

E.2. Kaynakların Yönetimi

İnsan kaynakları politikası, üniversitenin stratejik planı ve hedeflerine ulaşmasını sağlayacak şekilde planlanmakta ve uygulanmaktadır. Bu kapsamda akademik ve idari personel ile ilgili kurallar ve süreçler tanımlanmıştır. Örnek olarak akademik personele uygulanan Atama ve Yükseltme Kriterleri üniversitenin stratejik hedeflerine ulaşabilmek amacıyla oluşturulmaktadır. Ayrıca idari kadroların görevlendirilmesinde, iç kontrol sisteminde belirlenmiş olan hassas görevler ve risk envanter tabloları esas alınmaktadır. Personelin üstlendikleri görevle uyumunu sağlamak üzere görev tanımları çıkarılmış ve ilgili personellere tebliğ edilmiş olup ihtiyaç duyulduğunda revize edilmektedir.

KTÜ Ödül Yönergesi doğrultusunda idari personele ilişkin olarak “idari personel hizmet ödülleri” ve “idari personel başarı ödülleri” verilmektedir. Çalışan akademik ve idari personele ilişkin memnuniyet anketleri her yıl yapılmaktadır. Bu anketler yönetim tarafından değerlendirilerek sonuçları ilgili birimlerle paylaşılmaktadır. İdari personel anketleri “ayrıca belirtilmek istenen diğer görüşler”konularında bir geri bildirim aracı olarak kullanılmaktadır.

Fakültemiz içerisinde iş gücü ve organizasyon gereksinimleri dikkate alınarak fakülte ve bölüm yönetimlerince kaynaklar en etkin şekilde yönetilmektedir.

İdari ve destek birimlerinde görev alan personelin eğitim ve liyakatlerinin üstlendikleri görevlerle uyumunu sağlamak fakülte ve bölüm yönetimleri sorumluluğundadır. İş tanımları aşağıdaki linkte olduğu gibi üniversitenin belirlediği kurallar ile belirlenmektedir.

(**Kanıt 28:** http://www.ktu.edu.tr/dosyalar/62_00_00_926cc.pdf)

E.3.Bilgi Yönetim Sistemi

Fakültemiz bünyesinde her hangi bir bilgi yönetim sistemi bulunmamaktadır.

E.4.Destek Hizmetleri

Kurum dışından personel servis kiralama ve bakım-onarım vb. için hizmetler alınmaktadır. Söz konusu hizmetlerin alınması sürecindeki işlemler “Kamu İhale Mevzuatı” çerçevesinde yürütülmekte ve sorumlu birimlerce takip ve kontrol edilmektedir.

E.5.Kamuoyunu Bilgilendirme ve Hesap Verebilirlik

2547 Sayılı Yükseköğretim Kanunu'nun ilgili maddelerine göre fakülte ve bölüm karar almakla görevlendirilen yöneticileri karar alırken hukukun üstünlüğünü esas alan, kanun maddeleri ve alt mevzuata titizlikle uyan bir yönetim anlayışına sahiptir. Fakülte ve bölümlerdeki karar alma süreçlerinde misyon ve vizyona uygun olarak katılımcı bir anlayışla tüm paydaşların görüşleri dikkate alınmaktadır.

Fakültemizin temel değerlerinden biri olan şeffaf ve hesap verebilirlik gereğince, eğitim-öğretim ve araştırma-geliştirme faaliyetlerini de içeren tüm güncel veriler kamuoyu ile paylaşılmaktadır. Fakülte ve bölüm web sayfalarında düzenlenen programlar ile faaliyetler hakkında bilgilendirmeler yapılmaktadır.

YÖKAK Dereceli Değerlendirme Tablosu						
Ölçüt Adı	1	2	3	4	5	
E.1.1.			X			3
E.1.2.				X		4
E.2.1.		X				2
E.3.1.	X					1
E.3.2.			X			3
E.4.1.			X			3
E.5.1.				X		4
YÖNETİM SİSTEMİ PUAN TOPLAMI						20

YÖKAK Dereceli Değerlendirme Tablosu	
KALİTE GÜVENCESİ SİSTEMİ PUAN TOPLAMI	28
EGİTİM VE ÖĞRETİM SİSTEMİ PUAN TOPLAMI	69
ARAŞTIRMA VE GELİŞTİRME SİSTEMİ PUAN TOPLAMI	25
TOPLUMSAL KATKI SİSTEMİ PUAN TOPLAMI	8
YÖNETİM SİSTEMİ PUAN TOPLAMI	20
TOPLAM ÖLÇÜTLERİ AİT PUANLARIN TOPLAMI	150

SONUÇ VE DEĞERLENDİRME

Fakülte içi analizde, fakültenin mevcut durumunu ve geleceğini etkileyebilecek, iç ortamdan kaynaklanan ve fakültenin kontrol edebildiği koşullar ve eğilimler de incelenerek güçlü ve zayıf yönleri belirlenmiş ve değerlendirilmiştir.

Güçlü yönlerimiz

1. Yeni kurulması ve akademik kadronun genç ve dinamik olması,
2. Zengin kaynağa sahip kütüphanesi, güçlü bilişim teknolojileri ve bilgisayar ağı alt yapısına sahip, teknokenti ve İngilizce Hazırlık Okulu olan, ülkemizin en köklü üniversitelerinden biri olan KTÜ bünyesinde olmamız,
3. Kamu kurumları ve sivil toplum kuruluşları ile güçlü diyalog ve işbirliği içinde olmamız,
4. Bölgemizdeki öğrenci potansiyeline yönelik olarak başka bir Teknoloji Fakültesi bulunmaması,
5. Teknoloji fakülteleri bünyesinde yürütülen iş yeri eğitimi ile öğrencilerin mezun olmadan meslek hayatına atılmaları ve kendilerine istihdam fırsatları yaratmaları
6. Programımızın kapsamlı ve uygulamalı eğitim – öğretim programlarını içermesi.

Zayıf yönlerimiz

1. Fakültemizin ilçede kurulmuş olması,
2. Fakültemize MTOK kapsamında gelen öğrencilerin Fen Bilimleri alanındaki temel bilgi eksiklikleri,
3. Bazı alanlarda öğretim üyesi bulma güçlükleri,
4. Öğretim elemanı kadrosundaki yetersizlikler,
5. Teknik ve İdari personel kadrosundaki yetersizlikler.

Fırsatlar

1. Tercih edilme potansiyeli yüksek ve istihdam imkânları geniş olan bölümlere sahip olunması
2. Teknoloji Fakültelerinde uygulanmakta olan iş yeri eğitimine iş yerlerinin olumlu bakması ve iş yeri eğitimi sayesinde iş yerlerinin mezuniyet öncesi öğrencileri tanıma imkânı
3. Teknoloji Fakültelerinde uygulanmakta olan iş yeri eğitimine sayesinde öğrencilerin mezun olmadan önce iş bulabilme imkânları
4. Fakülte bünyesinde akademik kariyerlerinin başlarında olan akademik personelin bulunması

Tehditler

1. Lisans programında yürütülmekte olan uygulamalı bazı dersler için yeterli laboratuvarların olmasından dolayı uygulama becerisi yüksek mühendislerin yetiştirilememesi

2. Mevcut laboratuvarlarda teknisyen ve teknikerin olmamasından dolayı laboratuvar ekipmanlarının bakım yapılamamasından kaynaklanabilecek arızaların oluşması ve uygulamalı eğitimin sağlıklı yürütülememesi
3. Lisansüstü eğitim veren mevcut bölümlerimizin laboratuvar alt yapısının bulunmamasından dolayı yeterli akademik çalışmaların yapılamaması
4. Teknik ve idari personel yetersizliklerinden dolayı mevcut akademik personelin iş yükünün her geçen gün artması neticesinde akademik çalışmalar için yeterli zamanın kalmaması
5. Fakülte yerleşkesinin Trabzon merkezinde uzak olmasından dolayı akademik personelin akademik faaliyetler için mesai saatleri dışında akademik çalışmalara yeteri kadar zaman ayıramaması
6. Bazı bölümleri başarı sıralaması düşük olan öğrencilerin tercih etmesinden dolayı eğitim-öğretim kalitesinin düşmesi