

KARADENİZ TEKNİK ÜNİVERSİTESİ



2010 YILI KARADENİZ ARAŞTIRMALARI ENSTİTÜSÜ FAALİYET RAPORU

Trabzon 2011

2010 YILI
KARADENİZ TEKNİK ÜNİVERSİTESİ
KARADENİZ ARAŞTIRMALARI ENSTİTÜSÜ
FAALİYET RAPORU

İÇİNDEKİLER

| | |
|--|--|
| BİRİM/ÜST YÖNETİCİ SUNUŞU..... | |
| I- GENEL BİLGİLER..... | |
| A- Misyon ve Vizyon..... | |
| B- Yetki, Görev ve Sorumluluklar..... | |
| C- İdareye İlişkin Bilgiler..... | |
| 1- Fiziksel Yapı..... | |
| 2- Örgüt Yapısı..... | |
| 3- Bilgi ve Teknolojik Kaynaklar | |
| 4- İnsan Kaynakları | |
| 5- Sunulan Hizmetler | |
| 6- Yönetim ve İç Kontrol Sistemi | |
| D- Diğer Hususlar | |
| II- AMAÇ ve HEDEFLER | |
| A- İdarenin Amaç ve Hedefleri | |
| B- Temel Politikalar ve Öncelikler | |
| C- Diğer Hususlar | |
| III- FAALİYETLERE İLİŞKİN BİLGİ VE DEĞERLENDİRMELER | |
| A- Mali Bilgiler | |
| 1- Bütçe Uygulama Sonuçları | |
| 2- Temel Mali Tablolara İlişkin Açıklamalar | |
| 3- Mali Denetim Sonuçları | |
| 4- Diğer Hususlar | |
| B- Performans Bilgileri | |
| 1- Faaliyet ve Proje Bilgileri | |
| 2- Performans Sonuçları Tablosu | |
| 3- Performans Sonuçlarının Değerlendirilmesi | |
| 4- Performans Bilgi Sisteminin Değerlendirilmesi | |
| 5- Diğer Hususlar | |
| IV- KURUMSAL KABİLİYET ve KAPASİTENİN DEĞERLENDİRİLMESİ | |
| A- Üstünlükler | |
| B- Zayıflıklar | |
| C- Değerlendirme | |
| V- ÖNERİ VE TEDBİRLER | |

BİRİM YÖNETİCİ SUNUŞU

Karadeniz Teknik Üniversitesi, Karadeniz Araştırmaları Enstitüsü 2009 yılında kurulmuştur. Kuruluşundan buyana yönetim, eğitim-öğretim ve altyapı alanındaki çalışmalarını özenle devam ettirmektedir.

Bilindiği üzere araştırma enstitülerinin kuruluşundaki en büyük amaç kendi misyon ve vizyonlarına göre araştırma ve lisansüstü eğitim-öğretim yaparak orijinal bilgi üretmek topluma ve ülkeye bu alanda katkıda bulunmaktır. Bu bağlamda araştırma enstitülerinin gerekli altyapıya kavuşturulması, donanımlarının sağlanması, ihtisas kütüphanelerinin ve veri bankalarının olması büyük gerekliliklerdendir. Enstitümüz geçen bir yıl içerisinde zengin sayılabilecek araştırma ve arşiv kaynaklarına sahip olma açısından önemli adımlar atmıştır. Araştırma enstitülerinin bir diğer çalışma alanı da ulusal ve uluslararası her türlü akademik çalışmaya öncülük etme ve teşvik etmektir. Bu tür çalışmaların ciddi bütçe kaynaklarını gerektirdiği akademik çevrelerin malumudur. Bu noktada Enstitü olarak araştırmacılarımızı alanımızla ilgili projeler geliştirmeye davet ediyoruz.

Önümüzdeki dönemde amacımız Enstitümüzü gerekli olduğunu düşündüğümüz altyapı imkânlarına kavuşturmak, akademik ve idari yapılanmayı tamamlayarak vizyon ve misyonu doğrultusunda çalışmalarını sürdürmek olacaktır.

Prof. Dr. Kenan İNAN

I- GENEL BİLGİLER

A. Misyon ve Vizyon

Misyon

Karadeniz Arařtırmaları Enstitüsü, Karadeniz havzasının tarihî, coğrafi, stratejik ve ekonomik dokusuna yönelik bilimsel araştırma ve incelemeler yaparak bölgenin sosyo-kültürel ve ekonomik yapısını tarihsel süreç itibarıyla kaynaklara dayalı olarak ortaya koymayı; meydana gelebilecek muhtemel gelişmelere yönelik tespitler yapmayı ve kullanılabilir bilgi ve veri üretmeyi amaçlamaktadır.

Vizyon

Karadeniz Arařtırmaları Enstitüsü, Karadeniz havzasının tarihî, coğrafi, stratejik ve ekonomik dokusuna yönelik bilimsel araştırma ve incelemeler yaparak bölgede meydana gelebilecek muhtemel gelişmelere yönelik tespitler yapacak, bölge ve ülkenin geleceğini ilgilendirecek verileri ilgili birimler ve gerektiği zaman kamuoyu ile paylaşacak, eğitim amaçlı faaliyetler yürütecektir.

B. Yetki, Görev ve Sorumluluklar

Enstitü Organları

2547 sayılı Yükseköğretim Kanununun 19. maddesi ile ilgili olarak enstitü müdürü atanmış olup, enstitü organları; enstitü kurulu ve enstitü yönetim kurulu oluşturulma aşamasındadır.

Enstitü Müdürü

Üç yıl için ilgili fakülte dekanının önerisi üzerine rektör tarafından atanır. Rektörlüğe bağlı enstitülerde bu atama doğrudan rektör tarafından yapılır. Süresi biten müdür tekrar atanabilir. Enstitü müdürünün, enstitüde görevli aylıklı öğretim elemanları arasından üç yıl için atayacağı en çok iki yardımcısı bulunur.

Görevleri;

- Enstitü Kurullarına başkanlık etmek, enstitü kurullarının kararlarını uygulamak ve enstitü birimleri arasında düzenli çalışmayı sağlamak,
- Her öğretim yılı sonunda ve istediğinde enstitünün genel durumu ve işleyişi hakkında rektöre rapor vermek,
- Enstitünün ödenek ve kadro ihtiyaçlarını gerekçesi ile birlikte rektörlüğe bildirmek, enstitü bütçesi ile ilgili öneriyi enstitü yönetim kurulunun da görüşünü aldıktan sonra rektörlüğe sunmak,
- Enstitünün birimleri ve her düzeyindeki personeli üzerinde genel gözetim ve denetim görevini yapmak,
- 2547 sayılı Kanun ile kendisine verilen diğer görevleri yapmaktır.

Enstitü Kurulu

Müdürün başkanlığında müdür yardımcıları ve enstitüyü oluşturan anabilim dalı başkanlarından oluşur.

Görevleri;

- Enstitünün, eğitim–öğretim, bilimsel araştırma ve yayım faaliyetleri ve bu faaliyetlerle ilgili esasları plan, program ve eğitim–öğretim takvimini kararlaştırmak,
- Enstitü yönetim kuruluna üye seçmek,
- 2547 sayılı Kanunla verilen diğer görevleri yapmaktır.

Enstitü Yönetim Kurulu

Müdürün başkanlığında müdür yardımcıları, müdürce gösterilecek altı aday arasından enstitü kurulu tarafından üç yıl için seçilecek üç öğretim üyesinden oluşur.

Görevleri;

- Enstitü kurulunun kararları ile tespit ettiği esasların uygulamasında müdüre yardım etmek,
- Enstitünün eğitim–öğretim, plan ve programları ile takvim uygulamasını sağlamak,
- Enstitünün yatırım, program ve bütçe tasarısını hazırlamak,
- Enstitü müdürünün enstitü yönetimi ile ilgili getireceği bütün işlerde karar almak,
- Öğrencilerin kabulü, ders intibakları ve çıkarılmaları ile eğitim–öğretim ve sınavlara ait işlemleri hakkında karar vermek,
- 2547 sayılı Kanunla verilen diğer görevleri yapmaktır.

C. İdareye İlişkin Bilgiler

1- Fiziksel Yapı

1.5.7. Toplantı – Konferans Salonları

| Kapasitesi | Toplantı Salonu | Konferans Salonu | Toplam |
|--------------------------|-----------------|------------------|----------|
| 0–50 Kişilik | 1 | | 1 |
| 51–75 Kişilik | | | |
| 76–100 Kişilik | | | |
| 101–150 Kişilik | | | |
| 151–250 Kişilik | | | |
| 251–Üzeri Kişilik | | | |
| Toplam | 1 | | 1 |

1.6. Hizmet Alanları

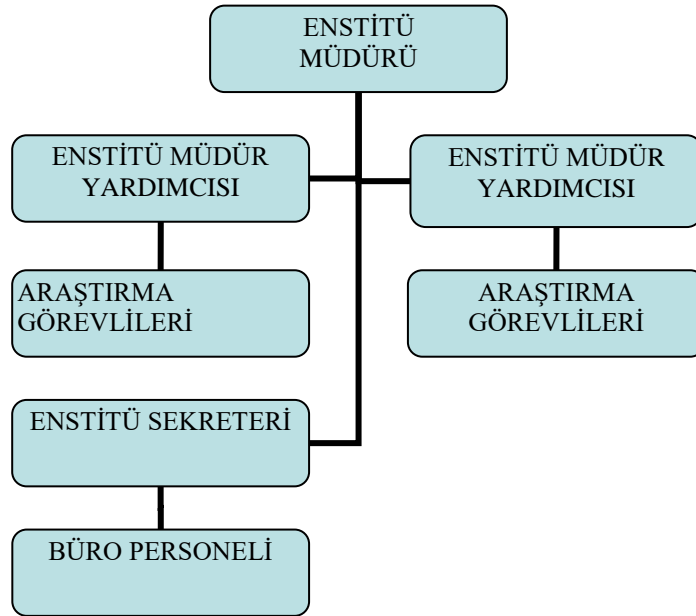
1.6.1. Akademik Personel Hizmet Alanları

| | Sayısı (Adet) | Alanı (m2) | Kullanan Sayısı (Kişi) |
|---------------|------------------|---------------|---------------------------|
| Çalışma Odası | 3 | 60 | 6 |
| Toplam | 3 | 60 | 6 |

1.6.2. İdari Personel Hizmet Alanları

| | Sayısı (Adet) | Alanı (m2) | Kullanan Sayısı |
|---------------|------------------|---------------|-----------------|
| Servis | 1 | 15 | 2 |
| Çalışma Odası | | | |
| Toplam | 1 | 15 | 2 |

2- Örgüt Yapısı



3- Bilgi ve Teknolojik Kaynaklar

3.1- Yazılımlar ve Bilgisayarlar

| Cinsi | İdari Amaçlı (Adet) | Eğitim Amaçlı (Adet) | Araştırma Amaçlı (Adet) | Toplam |
|---------------------------|------------------------|-------------------------|----------------------------|--------|
| Yazılım | | | | |
| Masa Üstü Bilgisayar | 2 | | 2 | 4 |
| Taşınabilir Bilgisayar | | | | |

3.2- Kütüphane Kaynakları

| Cinsi | Sayısı (Adet) |
|------------------------------|---------------|
| Veri tabanı | |
| Kitap | 5000 |
| Elektronik kitap | |
| Basılı dergi (başlık olarak) | |
| Ciltli süreli yayın | 5000 |
| Elektronik dergi | |
| Diğer Materyal ¹ | |
| | |

3.3- Diğer Bilgi ve Teknolojik Kaynaklar

| Cinsi | İdari Amaçlı (Adet) | Eğitim Amaçlı (Adet) | Araştırma Amaçlı (Adet) |
|-------------------|---------------------|----------------------|-------------------------|
| Projeksiyon | | | |
| Slayt makinesi | | | |
| Tepegöz | | | |
| Episkop | | | |
| Barkot Okuyucu | | | |
| Baskı makinesi | | | |
| Fotokopi makinesi | 1 | | |
| Faks | 1 | | |
| Fotoğraf makinesi | | | |
| Kameralar | | | |
| Televizyonlar | | | |
| Tarayıcılar | | | |
| Müzik Setleri | | | |
| Mikroskoplar | | | |
| DVD ler | | | |

¹ İsim belirtilerek yazılacaktır.

4- İnsan Kaynakları(*)

4.1- Akademik Personel

| Akademik Personel | | | | | |
|------------------------------|---------------------------------|-----|--------|----------------------------------|-------------|
| | Kadroların Doluluk Oranına Göre | | | Kadroların İstihdam Şekline Göre | |
| | Dolu | Boş | Toplam | Devamlı Statü | Kısmi Statü |
| Profesör | 1 | | 1 | 1 | |
| Doçent | 2 | | 2 | 2 | |
| Yrd. Doçent | | | | | |
| Öğretim Görevlisi | | | | | |
| Okutman | | | | | |
| Çevirici | | | | | |
| Eğitim- Öğretim Planlamacısı | | | | | |
| Araştırma Görevlisi | 3 | | 3 | 3 | |
| Uzman | | | | | |

4.6- Akademik Personelin Yaş İtibariyle Dağılımı

| Akademik Personelin Yaş İtibariyle Dağılımı | | | | | | |
|---|-----------|-----------|-----------|-----------|-----------|-----------|
| | 21-25 Yaş | 26-30 Yaş | 31-35 Yaş | 36-40 Yaş | 41-50 Yaş | 51- Üzeri |
| Kişi Sayısı | 1 | 2 | | 2 | 1 | |
| Yüzde | %16,6 | %33,3 | | %33,3 | %16,6 | |

4.7- İdari Personel

| İdari Personel (Kadroların Doluluk Oranına Göre) | | | |
|--|------|-----|--------|
| | Dolu | Boş | Toplam |
| Genel İdari Hizmetleri | 2 | | 2 |
| Sağlık Hizmetleri Sınıfı | | | |
| Teknik Hizmetleri Sınıfı | | | |
| Eğitim ve Öğretim Hizmetleri sınıfı | | | |
| Avukatlık Hizmetleri Sınıfı | | | |
| Din Hizmetleri Sınıfı | | | |
| Yardımcı Hizmetli | | | |
| Toplam | | | |

4.8- İdari Personelin Eğitim Durumu

| İdari Personelin Eğitim Durumu | | | | | |
|--------------------------------|------------|------|-----------|--------|---------------|
| | İlköğretim | Lise | Ön Lisans | Lisans | Y.L. ve Dokt. |
| Kişi Sayısı | | | 1 | 1 | |
| Yüzde | | | %50 | %50 | |

4.9- İdari Personelin Hizmet Süreleri

| İdari Personelin Hizmet Süresi | | | | | | |
|--------------------------------|-----------|-----------|------------|-------------|-------------|------------|
| | 1 – 3 Yıl | 4 – 6 Yıl | 7 – 10 Yıl | 11 – 15 Yıl | 16 – 20 Yıl | 21 - Üzeri |
| Kişi Sayısı | 1 | | | | | 1 |
| Yüzde | %50 | | | | | %50 |

4.10- İdari Personelin Yaş İtibariyle Dağılımı

| İdari Personelin Yaş İtibariyle Dağılımı | | | | | | |
|--|-----------|-----------|-----------|-----------|-----------|-----------|
| | 21-25 Yaş | 26-30 Yaş | 31-35 Yaş | 36-40 Yaş | 41-50 Yaş | 51- Üzeri |
| Kişi Sayısı | | | 1 | | 1 | |
| Yüzde | | | %50 | | %50 | |

6- Yönetim ve İç Kontrol Sistemi

II- AMAÇ ve HEDEFLER

A-Birimin Amaç ve Hedefleri

| Stratejik Amaçlar | Stratejik Hedefler |
|--|--|
| 1: Yurt içi ve yurt dışı üniversite ve diğer bilimsel kuruluşlardaki akreditasyona uygun, ülke ve topluma katkı sağlayacak eğitim-öğretim yapma | 1: Nitelikli eğitim kadrosu oluşturma |
| | 2: Nitelikli teknik kadro oluşturma |
| | 3: Daha iyi eğitim-öğretim amaçlı ortamların sağlanması |
| 2: Yurt içi ve yurt dışı üniversite ve diğer bilimsel kuruluşlardaki akreditasyona uygun, bilhassa Karadeniz'in tüm havzasını içerecek şekilde bölgeye yönelik ülke ve topluma katkı sağlayacak araştırmalar ve bilimsel toplantılar yapma | 1: Üniversitelerarası ve diğer bilimsel kuruluşlar çerçevesinde koşulları sağlayarak ortak projeler ve bilimsel toplantılar yapma |
| | 2: Araştırmalar için alt yapı niteliğinde bir ihtisas kütüphanesi yanında teknik donanımı sağlayacak maddî kaynak için zemin oluşturma |
| | 3: Teşvik ve ödüllendirme sistemi uygulama |

III- FAALİYETLERE İLİŞKİN BİLGİ VE DEĞERLENDİRMELER

A-Mali Bilgiler

1- Bütçe Uygulama Sonuçları

1.1-Bütçe Giderleri

| EKONOMİK DÜZEYDE ÖDENEK KULLANIM DURUMU | | | | |
|---|----------------------|------------------|------------------|--------------------|
| | BAŞLANGIÇ ÖDENEĞİ | TOPLAM ÖDENEK | GİDER TOPLAMI | GERÇEK. ORANI % |
| BÜTÇE GİDERLERİ TOPLAMI | 8500 | 8500 | 8046 | 94.65 |
| PERSONEL GİDERLERİ | 7000 | 7000 | 6759 | 96.55 |
| SGK DEVLET PRİMİ GİDERLERİ | 1000 | 1000 | 984 | 98.4 |
| MAL VE HİZMET ALIMI GİDERLERİ | 500 | 500 | 303 | 60.6 |
| CARİ TRANSFERLER | | | | |
| SERMAYE GİDERLERİ | | | | |

Enstitümüz 2010 yılı ortasında faaliyete başladığı için 2010 yılı giderlerinin karşılanması ödenek talep edilerek yapılmıştır. Bu ödeneklerde önemli bir sapma olmamıştır.

4. Diğer Hususlar

Enstitümüze ait 2011-2013 yılları için planlı bütçe teklifi hazırlanmıştır. Bu teklif hazırlanırken personel alımı ve yapılacak diğer faaliyetler göz önünde bulundurulmuştur.

B- Performans Bilgileri

1- Faaliyet ve Proje Bilgileri

1.1. Faaliyet Bilgileri

1.1.2. Ulusal ve Uluslararası Bilimsel Toplantılara Katılan Sayısı

| FAALİYET TÜRÜ | SAYISI |
|-----------------|--------|
| Kongre | |
| Sempozyum | 2 |
| Konferans | 5 |
| Panel | 1 |
| Eğitim Semineri | |
| Açık Oturum | |
| Söyleşi | |
| Tiyatro | |
| Konser | |
| Sergi | |
| Turnuva | |
| Teknik Gezi | |
| | |
| Toplam | |

1.2. Yayınlarla İlgili Faaliyet Bilgileri

1.2.1. İndekslere Giren Hakemli Dergilerde Yapılan Yayınlar

| YAYIN TÜRÜ | SAYISI |
|----------------------|--------|
| Uluslararası Makale | 5 |
| Ulusal Makale | 6 |
| Uluslararası Bildiri | 1 |
| Ulusal Bildiri | 1 |
| Kitap | 2 |

1.2.2.Editörlük ve Hakemlik Yapan Öğretim Üyesi Sayısı

| Editörlük Yapan Öğretim Üyesi Sayısı | Hakemlik Yapan Öğretim Üyesi Sayısı | Hakemliği Yapılan Dergi Sayısı |
|--------------------------------------|-------------------------------------|--------------------------------|
| 2 | 3 | 6 |

1.2.3.Yayın Sayılarının İndekslere Göre Dağılımı

| BİRİM | SCIexpanded | SCI | SSCI | AHCI |
|-------|-------------|-----|------|------|
| | | | | 1 |

1.4. Proje Bilgileri

1.4.1.Bilimsel Araştırma Projeleri

| BİLİMSEL ARAŞTIRMA PROJE BİLGİLERİ | | | | | |
|------------------------------------|-----------------------------|--------------------------|--------|-----------------------------|-------------------|
| PROJELER | 2010 | | | | |
| | Önceki Yıdan Devreden Proje | Yıl İçinde Eklenen Proje | Toplam | Yıl İçinde Tamamlanan Proje | Toplam Ödenek TL. |
| DPT | | | | | |
| TÜBİTAK | | | | | |
| A.B. | | | | | |
| BİLİMSEL ARAŞTIRMA PROJELERİ | 3 | | 3 | 2 | 35.000 |
| DİĞER | | | | | |
| TOPLAM | | | | | |

2- Performans Sonuçları Tablosu

KAE, henüz yeni oluşturulan bir birim olması ve kuruluşundan itibaren farklı yönetimler tarafından idare edilmesi dolayısıyla hali hazırda sonuçlanmış bir performans göstergesi olmayıp öncelikle alt yapı çalışmalarını tamamlama aşamasındadır.

3-Performans Sonuçlarının Değerlendirilmesi

KAE, teknik donanım ve alt yapı hizmet imkânlarını oluştururken kuruluş amacı doğrultusunda yurt içi ve yurt dışı bilimsel etkinliklere de başlamak ve bunları yürütmek sorumluluğunun bilincindedir. Bu bilinçle öncelikle yurt içinde ilgili bilim insanlarının katılımı ile çağrılı bir çalıştay planlanmaktadır. Bu çalıştay ile bölge üzerinde çalışan bilim insanlarının bilgi ve birikimlerinden yararlanılarak sürecin planlanması ve kaynakların somutlaştırılması hedeflenmektedir. Çalıştayı takiben Karadeniz’de güvenlik, çevre, su,

yapılaşma, basın, sanat, dil, tarih, siyaset, ekonomi, kültür ve sair konularda seminer, konferans ve paneller düzenlenecek, sürecin aktif biçimde yönlendirilmesine çalışılacaktır.

4-Performans Bilgi Sisteminin Değerlendirilmesi

Henüz yeni kurulan enstitü alt yapı çalışmaları yanında akademik ve idari personel ihtiyacını tamamlama yönünde oldukça ilerlemiştir. Geleceğe yönelik olmak üzere ilk adımı atılan ihtisas kütüphanesinin tamamlanması ve çeşitli bilimsel toplantıların düzenlenmesi planlanmaktadır.

IV- KURUMSAL KABİLİYET ve KAPASİTENİN DEĞERLENDİRİLMESİ

A- Üstünlükler

KAE'nin bir üniversite bünyesinde yer alması amaç ve hedeflerini gerçekleştirme yönünde büyük bir avantaj sağlamaktadır. Enstitü, alanında uzman bir yönetim mekanizması sergileyecek kadro tarafından yönetilmektedir. İdari hizmetlerin yürütülmesinde tecrübeli elemanlarla gerekli çalışmaları yürütmektedir.

B- Zayıflıklar

KAE, amaç ve hedeflerine ulaşma noktasında öncelikle maddî kaynak sağlama açısından yeterli bir bütçeye ihtiyaç duymaktadır. Yönetim ve idari hizmetlerinin hızlı ve etkili gerçekleştirilmesinde akademik ve idari personel açığının bir an önce kapatılması elzemdir. Ayrıca birimler arası koordinasyonun sağlanması yönünde araştırma ve eğitim fonksiyonun yerine getirilmesi için fiziki mekân ve teknik donanım açısından hayati ihtiyaçlar söz konusudur.

C- Değerlendirme

KAE, bağlı bulunduğu KTÜ bünyesinde araştırma ve eğitim yönündeki eksikliklerini tahsis edilecek akademik ve idari kadro ile gerçekleştirecektir. Bu yönde enstitüye aktarılacak maddî kaynak yapılacak faaliyetlerinin çeşit ve sayısını artıracaktır. Ayrıca bu destek sayesinde fiziki mekânlarda da ciddi iyileştirmeler sağlanacaktır.

V- ÖNERİ VE TEDBİRLER

KAE, yukarıda belirtilen faaliyetleri ve ekonomik tespitleri yönünde aşağıdaki öneri ve tedbirleri vurgulamaktadır.

1. Fiziki ortamların iyileştirilmesi
2. Yeterli derecede akademik ve idari personelin sağlanması
3. İhtisas kütüphanesinin oluşturulması
4. Teknik donanımı tamamlayacak malzemenin temin edilmesi
5. Enstitüye ilgili kurumlar tarafından malî kaynak sağlanması
6. Eğitim için gerekli çalışmaların hızlandırılması
7. Araştırmaya yönelik proje vs. türü çalışmaların desteklenmesi

İÇ KONTROL GÜVENCE BEYANI

Harcama yetkilisi olarak yetkim dâhilinde;

Bu raporda yer alan bilgilerin güvenilir, tam ve doğru olduğunu beyan ederim.

Bu raporda açıklanan faaliyetler için idare bütçesinden harcama birimimize tahsis edilmiş kaynakların etkili, ekonomik ve verimli bir şekilde kullanıldığını, görev ve yetki alanım çerçevesinde iç kontrol sisteminin idari ve mali kararlar ile bunlara ilişkin işlemlerin yasallık ve düzenliliği hususunda yeterli güvenceyi sağladığını ve harcama birimimizde süreç kontrolünün etkin olarak uygulandığını bildiririm.

Bu güvence, harcama yetkilisi olarak sahip olduğum bilgi ve değerlendirmeler, iç kontroller, iç denetçi raporları ile Sayıştay raporları gibi bilgim dâhilindeki hususlara dayanmaktadır.

Burada raporlanmayan, idarenin menfaatlerine zarar veren herhangi bir husus hakkında bilgim olmadığını beyan ederim. Trabzon-10.03.2011

Prof. Dr. Kenan İNAN