



KARADENİZ TEKNİK ÜNİVERSİTESİ ECZACILIK FAKÜLTESİ 2018 Birim Faaliyet Raporu



Ocak 2019
Trabzon

İÇİNDEKİLER

	Sayfa No
ÜST YÖNETİCİ SUNUŞU	3
I- GENEL BİLGİLER	4
A. Misyon ve Vizyon	4
B. Yetki, Görev ve Sorumluluklar	4
C. İdareye İlişkin Bilgiler	5
1. Fiziksel Yapı	5
2. Örgüt Yapısı	9
3. Bilgi ve Teknolojik Kaynaklar	10
4. İnsan Kaynakları	11
5. Sunulan Hizmetler	14
6. Yönetim ve İç Kontrol Sistemi	16
II- AMAÇ ve HEDEFLER	18
A. Birimin Amaç ve Hedefleri	18
B. Temel Politikalar ve Öncelikler	18
III- FAALİYETLERE İLİŞKİN BİLGİ ve DEĞERLENDİRMELER	19
A. Mali Bilgiler	19
1. Bütçe Uygulama Sonuçları	19
2. Mali Denetim Sonuçları	19
B. Performans Bilgileri	20
1. Faaliyet ve Proje Bilgileri	20
2. Performans Sonuçlarının Değerlendirilmesi	22
IV- KURUMSAL KABİLİYET ve KAPASİTENİN DEĞERLENDİRİLMESİ	23
A. Üstünlükler	23
B. Zayıflıklar	24
C. Değerlendirme	24
V- ÖNERİ VE TEDBİRLER	25
İÇ KONTROL GÜVENÇE BEYANI	26

BİRİM YÖNETİCİSİ SUNUŞU

Karadeniz Teknik Üniversitesi, kurulduğu 1955 yılından beri ülkemizde çok önemli yere sahip köklü bir üniversitedir. Tıp ve Diş Hekimliği Fakültelerinden sonra Eczacılık Fakültesinin açılması ile üniversitemiz sağlık alanında hizmet, eğitim ve araştırma faaliyetlerine yeni ve güçlü bir paydaş eklemiştir, ve bölgemizin bu alandaki lider konumunu sürdürmektedir.

Kuruluş ile ilgili yasal sürecini 2003 yılında tamamlayıp, 2011-2012 Eğitim-Öğretim yılında öğrenci almaya başlayan Eczacılık Fakültemiz, 2016 Haziran ayında ilk mezunlarını vermiş olup, alt ve üst yapı oluşumu için stratejik hedefleri doğrultusunda güçlü bir şekilde ilerlemektedir.

Fakültemiz Stratejik Planına uygun biçimde atılan adımları ayrıca yakın ve uzak gelecekteki hedeflerimizi sunarken, Fakültemizin gelişiminde katkısı bulunan tüm iç/dış paydaşlarımıza destek ve katkılarından dolayı sonsuz teşekkürlerimi arz ederim.

Saygılarımla,

Prof. Dr. Ufuk ÖZGEN

Dekan

I- GENEL BİLGİLER

A. Misyon ve Vizyon

Misyon

Mesleki büyüme ve gelişme için, ömür boyu öğrenmeyi teşvik eden bir akademik ortam sağlamak; yaptığı bilimsel çalışmalar ile bilime katkıda bulunmak ve ürettiği bilgiyi toplum yararına sunmak; kanıta dayalı eğitim yaklaşımlarını kullanarak eczacılık bilimlerinde ve pratiğinde kaliteli eğitim vermek; etik değerlere bağlı, araştırmacı, bilimsel yeniliklere açık, ilaç araştırma geliştirmede yetkin, meslek içi eğitimi benimsemiş; hastaların yaşam kalitesini artırmak amacıyla, ilacın üretiminden hastaya ulaştırılmasına kadar olan süreçlerin her aşamasında etkin görev ve sorumluluklar üstlenebilen; ilacın akılcı kullanımını sağlayan ve toplum sağlığına yönelik ihtiyaçları karşılayabilecek nitelikte lider Eczacılar yetiştirmektedir.

Vizyon

Evrensel standartlarda, halk sağlığına yönelik sorunlara çözüm üretebilen, fark yaratan, üretken ve araştırmacı eczacılar yetiştiren, çağdaş eğitim ve araştırma stratejilerinin oluşturulması ve uygulamasında öncü, eczacılık mesleğini etik değerler doğrultusunda tüm uygulama alanlarında ileriye taşıyan bir fakülte olmaktır.

B. Yetki, Görev ve Sorumluluklar

Fakülte ve birimlerin temsilcisi Dekan, Rektörün önerdiği adaylar arasından 3 yıl süre ile atanır.

Dekan çalışmalarında kendisine yardımcı olmak üzere, fakültenin aylıklı öğretim üyeleri arasından iki kişiyi dekan yardımcısı olarak seçer.

Dekan ayrıca, eğitim-öğretim faaliyetlerinde istenen hedeflerin tutturulması, bilimsel alanda uluslararası başarının yakalanması, öğrencilerin başarısını etkileyen faktörlerin araştırılması ve gerekli önlemlerin alınması, güvenlik, akademik, idari ve mali denetim, iç denetim, eğitim ve mali konuların aksamadan yürütülmesinde Rektöre karşı sorumludur.

YÖK'ün 2547 sayılı kanunda belirtildiği üzere Fakültemiz Uzman Eczacı yetiştirmekle yetkilidir. Bu yetki bağlamında Fakültemiz Atatürk İlke ve İnkılâplarına bağlı Uzman Eczacılar yetiştirmekten sorumludur.

Fakültede en üst yönetici olan Dekan, fakültenin stratejik planının ve bütçesinin kalkınma planına, yıllık programlara, fakültemizin stratejik plan ve performans hedefleri ile hizmet gereklerine uygun olarak hazırlanması ve uygulanmasında, sorumlulukları altındaki kaynakların etkili, ekonomik ve verimli şekilde elde edilmesi ve kullanılmasını sağlamakta, kayıp ve kötüye kullanımının önlenmesinde, mali yönetim ve kontrol sisteminin işleyişinin gözetilmesi, izlenmesi ve Kamu Malî Yönetimi ve Kontrol Kanununda belirtilen görev ve sorumlulukların yerine getirilmesinde Rektör'e karşı sorumludur.

C. İdareye İlişkin Bilgiler

1. Fiziksel Yapı

(Birim kullanımı olan hizmet binası, taşıt aracı, varsa iş makineleri, telefon, faks, bilgisayar, yazıcı vb. varlıklara ilişkin faaliyet dönemi bilgilerine ve fiziki kaynakların elde edilmesi ve kullanımı hususunda izlenen politikalara yer verilir. Fiziki kaynaklara ilişkin bilgiler tablolaştırılarak rapora eklenir.)

1.1. Karadeniz Teknik Üniversitesi Taşınmazlarının Dağılımı (*)

Yerleşke Adı	Mülkiyet Durumuna Göre Taşınmaz Alanı (m ²)			Toplam (m ²)
	Üniversite	Maliye Haz.	Diğer	
Eczacılık Fakültesi	Üniversite	---	---	12000

*Merkez yerleşke dışında olan bütün birimler dolduracaktır.

*İdari ve Mali İşler Daire Başkanlığı Üniversite genelinin bilgisini de verecektir.

1.2. Karadeniz Teknik Üniversitesi Kapalı Alanların Dağılımı (*)

BİRİM	MEVCUT FİZİKİ KAPALI ALANLAR m ²								Toplam m ²
	İdari Alanlar (Akademik ve İdari Personel Alanları)		Eğitim Alanları		Sosyal Alanlar m ²	Sirkülasyon Alanı m ²	Spor Alanları		
	(Akademik)	(İdari)	Derslik m ²	Labora. m ²			Açık Spor Tesis. m ²	Kapalı Spor Tesis. m ²	
Eczacılık Fakültesi	983 m ²	400 m ²	1196 m ²	2088 m ²	2578 m ²	4755 m ²	-	-	12000 m ²

1.3. Eğitim Alanları

Eğitim Alanı		Kapasite 0-50 Kişilik Toplam m ²	Kapasite 51-75 Kişi Toplam m ²	Kapasite 76-100 Kişi Toplam m ²	Kapasite 101-150 Kişi Toplam m ²	Kapasite 151-250 Kişi Toplam m ²	Kapasite 251- Üzeri Kişi Toplam m ²
Amfi	Adet			1	1		
	Toplam m ²			110	130		
Sınıf	Adet			11			
	Toplam m ²			956			
Atölye	Adet						
	Toplam m ²						
Laboratuvarlar	Eğitim Lab.	Adet	2	5			
		Toplam m ²	214	919			
	Araştırma Lab.	Adet	2	5			
		Toplam m ²	50	905			
	Bilgisayar Lab.	Adet					
		Toplam m ²					

*Tüm birimler kendi alanlarını güncel verilerle dolduracaktır.

1.3.1. Dersliklerin Teknolojik Donanımı

Derslik Sayısı (Amfi+Sınıf)	Projeksiyon Cihazı Olan Derslik sayısı	Dersliklerdeki Projeksiyon Cihazı Oranı (Projeksiyon Cihazı Olan Derslik Sayısı /Derslik Sayısı)*100	Akıllı Tahta Olan Derslik Sayısı	Dersliklerdeki Akıllı Tahta Oranı (Akıllı Tahtası Olan Derslik Sayısı/ Derslik Sayısı) *100
12	12	12/12*100	-	-

*Tüm birimler tarafından dolduracaktır (Derslik + Amfi sayısı bilgileri 1.3. Eğitim Alanı sayısı ile çalışmamalı.).

1.4. Sosyal Alanlar

1.4.1. Kongre ve Kültür Merkezleri/Çok Amaçlı Salonlar (*)

Birim Adı	Kampüs Adı	Toplantı Salonu, Konferans Salonu, Eğitim Salonu		
		Salon Adı	Alan (m ²)	Kapasite (Kişi)
Eczacılık	Kanuni	ROS Konferans salonu	78	60

*Tüm birimler tarafından bütün alanlar dolduracaktır.

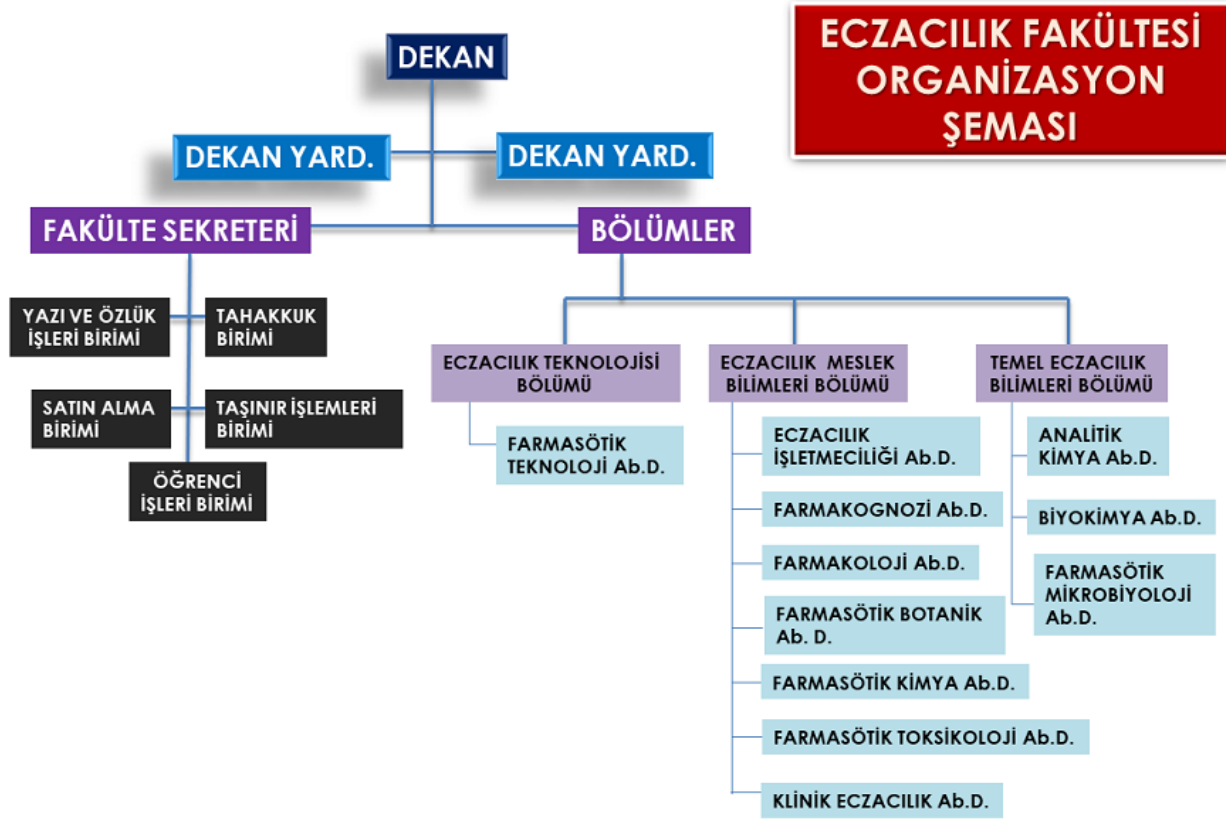
1.5. Hizmet Alanları

1.5.1. Akademik/İdari Personel Hizmet Alanları (*)

	Sayısı (Adet)	Alanı (m ²)	Kullanan Sayısı (Kişi)
Akademik Çalışma Odası	64	983 m ²	90
İdari Çalışma Odası	16	400 m ²	23
Toplam	80	1383 m²	113

*1.2. Kapalı Alanların Dağılımı ile ilgili tablodaki verilerle çelişmemeli. Binaların ortak kullanılması durumunda ilgili bilgileri sadece bir birim verecektir.

2. Örgüt Yapısı



3. Bilgi ve Teknolojik Kaynaklar

(Birim bilşim sistemi, bilşim sisteminin faaliyetlere katkısı, karşılaşılan sorunlar, faaliyet raporu döneminde sisteminde yapılan deęişiklikler ile e-devlet uygulamalarına yer verilir. Ayrıca birimin bilşim sisteminin dięer birimlerin bilşim sistemleri ile uyumuna ve bilgi paylaşımına ilişkin bilgilere yer verilir. Örnek: EBYS, KBS, HYS, KTÜ WYS gibi sistemler anlatılabilir.

3.1. Yazılımlar ve Bilgisayarlar (*)

Cinsi	İdari Amaçlı (Adet)	Eđitim Amaçlı (Adet)	Araştırma Amaçlı (Adet)	Toplam
Yazılım (<i>Hazır program, lisans gibi</i>)				
Masa Üstü Bilgisayar	41	7		48
Taşınabilir Bilgisayar	1			1

*Verilecek sayılar edinme şekline bakılmaksızın **taşınır kayıtları altında** yer alan sayılar yazılacak.

3.2. Dięer Bilgi ve Teknolojik Kaynaklar

Cinsi	İdari Amaçlı (Adet)	Eđitim Amaçlı (Adet)	Araştırma Amaçlı (Adet)
Akıllı Tahta			
Projeksiyon		15	
Slayt makinesi			
Tepegöz			
Episkop		1	
Barkot Okuyucu			
Baskı makinesi		1	
Fotokopi makinesi	2	1	
Faks	2		
Fotoğraf makinesi			
Kameralar			
Televizyonlar			
Tarayıcılar			
Müzik Setleri			
Mikroskoplar		14	2
DVD ler			

*Tüm birimler tarafından dolduracaktır.

4. İnsan Kaynakları(*)

4.1. Akademik Personel

	Kadroların Doluluk Oranına Göre		
	Dolu	Boş	Toplam
Profesör	5	-	5
Doçent	5	-	5
Dr. Öğr. Üyesi	6	-	6
Öğretim Üyeleri Toplamı	16	-	16
Öğretim Görevlisi	1	-	1
Okutman	-	-	-
Çevirici	-	-	-
Eğitim-Öğretim Planlamacısı	-	-	-
Araştırma Görevlisi	20	-	20
Uzman	-	-	-
Öğretim Üyesi Dışındaki Akademik Personel Toplamı	21	-	21
Genel TOPLAM	37	-	37

*Tüm birimler tarafından dolduracaktır.

4.2. Yabancı Uyruklu Akademik Personel

Yabancı Uyruklu Öğretim Elemanları		
Unvan	Geldiği Ülke	Çalıştığı Bölüm
Profesör		
Doçent		
Dr. Öğr. Üyesi	Filistin	Farmasötik Toksikoloji
Öğretim Görevlisi		
Okutman		
Uzman		
Toplam		1

*Tüm birimler tarafından dolduracaktır.

4.3. Akademik Personelin Yaş İtibariyle Dağılımı

Akademik Personelin Yaş İtibariyle Dağılımı						
	21-25 Yaş	26-30 Yaş	31-35 Yaş	36-40 Yaş	41-50 Yaş	51- Üzeri
Kişi Sayısı	5	15	5	5	13	4
Yüzde	%10.6	%31.9	%10.6	%10.6	%27.7	%8.5

*Tüm birimler tarafından dolduracaktır.

4.4. İdari Personel

İdari Personel (Kadroların Doluluk Oranına Göre)			
	Dolu	Boş	Toplam
Genel İdari Hizmetleri	6	-	6
Sağlık Hizmetleri Sınıfı	-	-	-
Teknik Hizmetleri Sınıfı	1	-	1
Eğitim ve Öğretim Hizmetleri Sınıfı	2	-	2
Avukatlık Hizmetleri Sınıfı	-	-	-
Din Hizmetleri Sınıfı	-	-	-
Yardımcı Hizmetler Sınıfı	3	-	3
Toplam	12	-	12

*Tüm birimler tarafından dolduracaktır.

4.5. İdari Personelin Eğitim Durumu

İdari Personelin Eğitim Durumu					
	İlköğretim	Lise	Ön lisans	Lisans	Yüksek Lisans ve Doktora
Kişi Sayısı		5	4	2	1
Yüzde		%41.7	%33.3	%16.7	%8.3

*Tüm birimler tarafından dolduracaktır.

4.6. İdari Personelin Hizmet Süreleri

İdari Personelin Hizmet Süresi						
	1 – 3 Yıl	4 – 6 Yıl	7 – 10 Yıl	11 – 15 Yıl	16 – 20 Yıl	21 - Üzeri
Kişi Sayısı	4		1	3	1	3
Yüzde	%33.3		%8.3	%25	%8.3	%25

*Tüm birimler tarafından dolduracaktır.

4.7. İdari Personelin Yaş İtibariyle Dağılımı

İdari Personelin Yaş İtibariyle Dağılımı						
	21-25 Yaş	26-30 Yaş	31-35 Yaş	36-40 Yaş	41-50 Yaş	51- Üzeri
Kişi Sayısı		1		4	4	3
Yüzde		%8.3		%33.3	%33.3	%25

4.8. Personelin Cinsiyet Dağılımı

Kadın Erkek Personel Dağılımı Sayıları *					
	Kadın	Erkek	Toplam	K %	E %
Akademik Personel	25	12	37	%67.6	%32.4
İdari Personel	5	7	12	%41.7	%58.3
TOPLAM	30	19	49		

4.9. Yıllar İtibarı ile Personel Sayılarının Dağılımı

Personel Sınıfı	2015 Yılı	2016 Yılı	2017 Yılı	2018 Yılı
Akademik Personel	21	29	27	37
Yabancı Uyruklu Akademik Personel	1	1	1	1
İdari Personel	1	1	1	11
TOPLAM	23	31	29	49

*Tüm birimler tarafından dolduracaktır.

5. Sunulan Hizmetler

5.1. Eğitim Hizmetleri

5.1.1. Öğrenci Sayıları (*)

		Fakülteler	Yüksekokullar	Enstitüler	Meslek Yüksekokulları	Toplam
I. Öğretim	Erkek	130				130
	Kız	280				280
	Toplam	410				410
II. Öğretim	Erkek					
	Kız					
	Toplam					
Uzaktan Eğitim	Erkek					
	Kız					
	Toplam					
Toplam Erkek		130				130
Toplam Kız		280				280
Genel Toplam		410				410

*Tüm birimler tarafından doldurulacaktır.

5.1.2. Öğrenci Kontenjanları

Öğrenci Kontenjanları ve Doluluk Oranı				
Birimin Adı	LYS Kontenjanı	LYS Sonucu Yerleşen	Boş Kalan	Doluluk Oranı
Fakülteler	80	82	-	%100
Yüksekokullar				
Meslek Yüksekokulları				
Toplam	80	82		%100

5.1.3. Yabancı Uyruklu Öğrenciler

Yabancı Uyruklu Öğrencilerin Sayısı ve Bölümleri			
	Kadın	Erkek	Toplam
Fakülteler	30	29	59
Yüksekokullar			
Enstitüler			
Meslek Yüksekokulları			
Toplam	30	29	59

5.1.4. Engelli öğrenci Sayıları

	Engelli Öğrenci Sayıları		
	Erkek	Kız	Toplam
Önlisans/Lisans/Yükseklisans	1	-	1

5.1.5. Yatay Geçişle 2018-2019 Eğitim Öğretim Yılında Yatay Geçiş Sayıları

	Kurum Dışı		Kurum İçi
	Gelen	Giden	Geçiş yapan
Toplam	11	5	-

5.1.6. Mezun Öğrenci sayıları

	Fakülteler	Yüksekokullar	Enstitüler	Meslek Yüksekokulları	Toplam
I. Öğretim	59				59
II. Öğretim					

5.2. Bilimsel Araştırma Faaliyetleri

5.2.1. Teknoloji Transfer Ofisi

5.2.2. Teknokent

5.2.3. Bilimsel Araştırma Projeleri Birimi

5.2.4. Sanayi İş Birliği Komisyonu

6. Yönetim ve İç Kontrol Sistemi

6.1. İç Kontrol Revize Eylem Planı çerçevesinde yapılan Faaliyetler

(Tüm Birimler Revize Eylem Planı çerçevesinde bileşenler bazında yürütülen faaliyetlerini yazacaktır.)

BİLEŞENLER	STANDARTLAR	GERÇEKLEŞTİRİLEN EYLEMLER
KONTROL ORTAMI	1-Etik Değerler ve Dürüstlük	- Fakültemizin kuruluşunda belirlediği etik değerleri ve dürüstlük kriterleri gözden geçirilerek güncellenmiş ve fakülte web sayfamızda yayınlanmıştır.
	2-Misyon, Organizasyon Yapısı ve Görevler	- Misyon- Vizyon, Organizasyon yapısı ve görevler güncellenmiş ve web sayfamızda yayınlanmıştır.
	3-Personelin Yeterliliği ve Performansı	- Hassas görevler ve tanımları gözden geçirilerek güncellenmiştir.
	4-Yetki Devri	- Görev-iş tanımları gözden geçirilerek güncellenmiştir. - Personel yeterliliği ve performansları düzenlenmiş ve güncellenmiştir. - Yetki devri yapılmıştır.
RİSK DEĞERLENDİRME	5-Planlama ve Programlama	- Planlama ve programlama aktif halde devam etmekte ve güncellenmektedir.
	6-Risklerin Belirlenmesi ve Değerlendirilmesi	- İdari riskler belirlenmiş, gözden geçirilerek güncellenmiştir. - Diğer risk gruplarının da değerlendirme işlemleri devam etmektedir.
KONTROL FAALİYETLERİ	7-Kontrol Stratejileri ve Yöntemleri	- Süreçler ve iş akışları gözden geçirilerek güncellenmiştir.
	8-Prosedürlerin Belirlenmesi ve Belgelendirilmesi	- Görevler ayrılığı ve hiyerarşik kontrollerin gözden geçirilme işlemleri devam etmektedir.
	9-Görevler Ayrılığı	- Faaliyetlerin sürekliliğini sağlama planlamaları ve çalışmalarını devam
	10-Hiyerarşik Kontroller	
	11-Faaliyetlerin	

	Sürekliliği	etmektedir.
	12-Bilgi Sistemleri Kontrolleri	- Bilgi Sistemleri kontrolleri yapılmaktadır.
BİLGİ VE İLETİŞİM	13-Bilgi ve İletişim	- Bilgilendirme ve iletişim için güncel teknolojiler kullanılmaktadır. Fakültemiz web sayfamız bilgi ve iletişim sağlama amaçlı olarak etkin bir şekilde kullanılmakta ve sürekli güncellenmektedir.
	14-Raporlama	- Raporlama elektronik ortamda yapılmakta ve stratejik plan, performans bilgileri fakülte web sayfamızda yayınlanmaktadır.
	15-Kayıt ve Dosyalama Sistemi	- Kayıt ve dosyalama işlemleri üniversitemizin kod sistemine göre yürütülmektedir.
	16-Hata, Usulsüzlük ve Yolsuzlukların Bildirilmesi	- Hata, usulsüzlük ve yolsuzluk bildirilmesinde üniversitemizin belirlediği kurallara göre bildirim yapılacaktır.
İZLEME	17-Kontrolün Değerlendirmesi	- Sistem ve iç kontrol dosyaları sürekli gözden geçirilerek güncellenmektedir.
	18-İç Denetim	

*Açıklamalar bileşen bazında ve standartları kapsayacak şekilde yapılacaktır. Açıklamalar 2018 Yılı İç Kontrol Değerlendirme Raporu içinde veri olarak alınacağından gerekli titizlik gösterilmelidir.

II- AMAÇ ve HEDEFLER

(Kamu İdarelerince Hazırlanacak Faaliyet Raporları Hakkında Yönetmeliğin 18 inci maddesi “

b) Amaç ve hedefler: Bu bölümde, idarenin stratejik amaç ve hedeflerine, faaliyet yılı önceliklerine ve izlenen temel ilke ve politikalarına yer verilir.)

A. Birimin Amaç ve Hedefleri

(Faaliyet raporunun ilişkin olduğu yılı kapsayan stratejik planlarında yer alan amaç ve hedefleri ile faaliyet yılı önceliklerini bu bölümde belirteceklerdir.)

Stratejik Amaçlar	Stratejik Hedefler
Stratejik Amaç-1 Fakültenin eğitim ve öğretim kalitesini geliştirmek	Hedef-1 Fakültenin öğretim elemanı sayısının artırılması
	Hedef-2 Öğrencilerin ulusal ve uluslararası değişim programlarına katılımlarının sağlanması
	Hedef-3 Ulusal ve uluslararası düzeyde bilimsel etkinliklerin düzenlenmesi
Stratejik Amaç-2 Araştırma kapasitesini geliştirmek ve bilimsel verimliliği artırmak	Hedef-1 Fakülte öğretim elemanlarının katıldığı ulusal ve uluslararası bilimsel etkinlik sayısının arttırılması
	Hedef-2 Tüm öğretim üyelerinin uzmanlık alanı ile ilgili bilimsel bir dergide hakemlik ya da bilimsel kurul üyeliği yapıyor olması

B. Temel Politikalar ve Öncelikler

Esas alınacak politika belgeleri kamu idaresinin faaliyet alanı ve içinde bulunduğu sektöre göre değişmektedir. Ancak örnek olması açısından aşağıdaki politika belgeleri sayılabilir.

—Yükseköğretim Kurulu Başkanlığı Tarafından Hazırlanan “Türkiye’nin Yükseköğretim Stratejisi”

—Kalkınma Planları ve Yılı Programı,

—Orta Vadeli Program,

—Orta Vadeli Mali Plan,

—Bilgi Toplumu Stratejisi ve Eki Eylem Planı,

III- FAALİYETLERE İLİŞKİN BİLGİ ve DEĞERLENDİRMELER

(Bu bölümde, mali bilgiler ile performans bilgilerine detaylı olarak yer verilir.)

A. Mali Bilgiler

1. Bütçe Uygulama Sonuçları

1.1. Bütçe Giderleri

Ekonomik Düzeyde 2018 Ödenek Kullanım Durumu				
	Başlangıç Ödeneği	Toplam Ödenek	Toplam Harcama	Gerçek. Oranı %
Bütçe Giderleri Toplamı				
Personel Giderleri	2.118.500	2.561.454	2.561.453	99,99
SGK Devlet Primi Giderleri	298.000	339.805	339.805	100
Mal ve Hizmet Alımı Giderleri	165.100	249.900	247.712	99,5
Cari Transferler				
Sermaye Giderleri				

*% Oranı (Toplam Harcama/Toplam ödenek) X 100 olarak hesaplanacaktır.

1.2. Bütçe Giderlerine İlişkin Açıklamalar

(*Yapılan harcamaları ekonomik kod düzeyinde başlangıç ödeneği, yıl içerisindeki aktarma, ekleme gibi bütçe işlemleri, hangi tür gider gerçekleştirmeleri olduğu ve Ödenek ve gider arasındaki gerçekleşen farklar, nedenleri hakkında açıklayıcı bilgiye yer verilecektir.)

a) Personel Giderleri:

b) Sosyal Güvenlik Kurumlarına Devlet Primi Giderleri:

c) Mal ve Hizmet Alımı Giderleri:

d) Sermaye Giderleri:

2. Mali Denetim Sonuçları

(Biriminizin İç Denetim Birimi Başkanlığı ve Sayıştay Başkanlığınca yapılan denetim raporlarında yapılan tespit ve değerlendirmeler ile bunlara karşı alınan veya alınacak önlemler ve yapılacak işlemler hakkında bilgi bu başlık altında yer verilir.)

B. Performans Bilgileri

1. Faaliyet ve Proje Bilgileri

(Bu başlık altında, faaliyet raporunun ilişkin olduğu yıl içerisinde Üniversitemizin/Birimimizin stratejik planları kapsamında yürütülen faaliyet ve projeler ile bunların sonuçlarına ilişkin detaylı açıklamalara yer verecektir.)

1.1. Faaliyet Bilgileri

1.1.1. Kurum ve Diğer Kuruluşlar/ Üniversiteler Tarafından Düzenlenen Ulusal ve Uluslararası Bilimsel Toplantı Sayısı/Katılan sayısı

	Üniversitemiz tarafından düzenlenen ulusal ve uluslararası bilimsel toplantıların sayısı		Diğer Üniversiteler ve diğer kuruluşlar tarafından düzenlenen ulusal ve uluslararası bilimsel toplantılara katılan öğretim elemanlarının sayısı	
	Ulusal	Uluslararası	Ulusal	Uluslararası
Kongre			11	19
Sempozyum				2
Konferans			1	
Panel			1	
Eğitim Semineri			4	
Açık Oturum				
Söyleşi				
Tiyatro				
Konser				
Sergi				
Toplam			17	21

1.2. Yayınlarla İlgili Faaliyet Bilgileri

Yayın Türü		2016	2017	2018
SCI, SSCI-EXP, AHCI Dergilerinde Yayımlanan Makale Sayıları (KTÜ Adresli)		42	60	89
Uluslararası Kuruluşlara Üyeliği Olan Akademik Personel Sayısı		2	2	5
Dergilerde Hakem Olarak Görev Yapan Akademik Personel	Ulusal	4	10	5
	Uluslararası	21	29	78
	Toplam	25	39	83
Patent (Alanında Tescillenmiş Patent)	Ulusal			1
	Uluslararası			
	Toplam			1
Editörlük (Ulusal ve Uluslar Arası Yayın Evleri Tarafından Yayımlanan Kitap/Dergilerde)	Ulusal			
	Uluslararası	3	7	16
	Toplam	3	7	16
Bildiriler ya da Özetlerin Yer Aldığı Kitap	Ulusal	39	25	36
	Uluslararası	137	214	105
	Toplam	176	239	141
Kitap (Ulusal ve Uluslar Arası Yayın Evleri Tarafından Yayımlanan)	Ulusal			3
	Uluslararası			8
	Toplam			11
Tezler	Yüksek Lisans	5	7	2
	Doktora	1	-	
	Toplam	6	7	1
Çeviri	Kitap	-	2	
	Makale	-	-	
	Toplam	-	2	
Bildiri	Ulusal	39	25	38
	Uluslararası	137	214	109
	Toplam	176	239	147
Akademik Personelin Aldığı Ödül Sayısı	Ulusal	1	2	13
	Uluslararası	-	-	2
	Toplam	1	2	15

* Yayın bilgileri tüm birimler tarafından doldurulacak olup, bilgiler YÖKSİS' te yer alan ve Akademik Teşvik puanının hesaplamasına esas veriler dikkate alınarak yazılacak.

1.3. Proje Bilgileri

İdari birimlerce yürütülen (Genel Sekreterlik/Bilimsel Araştırma Projeleri Birimi, Yapı İşleri ve Teknik Daire Başkanlığı, İdari ve Mali İşler Dairesi Başkanlığı, Kütüphane ve Dokümantasyon Daire Başkanlığı) yatırım projeleri uygulama sonuçları.

1.3.1. Bilimsel Araştırma Projeleri

Bilimsel araştırma proje bilgileri						
PROJELER	2018					
	Önceki Yıllardan Devreden Proje	Yıl İçinde Eklenen Proje	Toplam	Yıl İçinde Tamamlanan Proje	Toplam Ödenek	Özel Hesaplardan yıl içinde yapılan Harcama TL.
DPT	-	-	-	-	-	-
TÜBİTAK	12	7	19	1	2.362.510,47	742.590,20
A.B.	-	-	-	-	-	-
Bilimsel Araştırma Projeleri	17	48	65	24	2.675.024,09	1.936.452,76
Diğer	-	1	1	-	3.000	3.000
Toplam	28	56	84	24	4.972.534,56	2.682.042,96

2. Performans Sonuçlarının Değerlendirilmesi

2018 Yılı performans sonuçları yukarıdaki tablolarda verildiği gibidir. Kurum ve diğer kuruluşlar / üniversiteler tarafından düzenlenen ulusal ve uluslararası bilimsel toplantılara katılan öğretim elemanı sayıları, 2018 yılı içerisindeki birime ait yayınlarla ilgili faaliyet sayıları ve bilimsel araştırma projeleri sayısı ve bütçesi değerlendirildiğinde, geçmiş yıllara oranla artış görülmektedir. Bu durum, fakültemizin hedeflerine ulaşıldığının bir göstergesi olarak değerlendirilebilir.

IV- KURUMSAL KABİLİYET ve KAPASİTENİN DEĞERLENDİRİLMESİ

Bu bölümde idarelerin, teşkilat yapısı, organizasyon yeteneği, teknolojik kapasite unsurları açısından içsel durum değerlendirmesi sonuçlarına ve yıl içinde tespit edilen üstün ve zayıf yönler yer verilir.

Stratejik planı olan idareler, stratejik plan çalışmalarında kuruluş içi analiz çerçevesinde tespit ettikleri güçlü- zayıf yönleri hakkında faaliyet yılı içerisinde kaydedilen ilerlemelere ve alınan önlemlere yer verirler.

A. Üstünlükler

- KTÜ gibi köklü bir üniversite içinde yer alması ve kampüs üniversitesi olanaklarından yararlanması
- Nitelikli, dinamik, yeniliklere açık, girişimci ve genç bir akademik kadroya sahip olması
- Üniversitedeki girişimcilik faaliyetleri açısından fakültemiz kadrosunda incelemesiz patenti olan bir öğretim üyesinin bulunuyor olması
- Akademik, idari kadro ve öğrencilerdeki kurumsal aidiyet duygusunun yüksek olması
- Eczacılık mesleğinin hasta odaklılık felsefesinin temelini oluşturan klinik eczacılık ve farmasötik bakım uygulamalarının Tıp Fakültesi Hastanesinin yanı sıra Aile Sağlığı Merkezlerinde de yürütülüyor olması
- Eczacılık mesleğindeki güncel gelişmelerle ilgili yeni derslerin müfredata eklenmesi çabalarının üniversite yönetimi tarafından da desteklenmesi
- Eczacılıkta Uzmanlık Kurulu (EUK) tarafından fakülteye Fitofarmasi Uzmanlık Eğitimi yetkisi verilmiş olması
- Fakülte öğretim elemanlarının üniversite BAP ve TÜBİTAK projelerinden giderek artan araştırma desteği almaları
- Fakülte öğretim elemanların öğrenci araştırma projelerinin etkin bir biçimde yürütülmesinde TÜBİTAK 2209A fonundan destek almaları
- Öğretim elemanlarının kongre katılımları sonrasında çalışma ve deneyimlerini fakültede düzenlenen bir program ile paylaşıyor olması
- Öğrenci-öğretim üyesi iş birliği ve kendi kendine öğrenme faaliyetleri açısından KTÜ Eczacılık Öğrencileri Birliği (KTUPSA)'nın düzenlediği etkinlikler
- Münazara günleri, öğrenci kongresi, hasta bilgilendirme yarışması düzenlenmesi; voleybol, basketbol, satranç ve masa tenisi takımlarının bulunması; müze gezilerinin yapılıyor olması, oryantasyon günlerinin düzenli bir şekilde yapılması

B. Zayıflıklar

- Eczacılık Teknolojisi Bölümündeki öğretim üyesi sayısının diğer bölümlere göre oldukça az olması
- Eczacılık Meslek Bilimleri ve Eczacılık Teknolojisi Bölümlerindeki anabilim dallarının ders yükleri dikkate alındığında öğretim kadrosunun yetersiz olması
- Sosyal, Davranışsal ve Yönetimsel Eczacılık alanındaki derslerin etkili bir şekilde sürdürülebilmesinde yeterli öğretim kadrosunun bulunmaması
- Öğretim üye ve elemanlarının bir kısmının nitel gelişimlerine yönelik eğitim sertifikaları olmakla birlikte, eğiticilerin eğitimi sertifikalarının olmaması

C. Değerlendirme

Fakültemiz neyi başarmaya çalıştığını gösteren temel hedefler ile bu hedeflere ulaşmada nelere ihtiyaç duyulduğunu gösteren iç kontrol sistemi arasında doğrudan bir bağlantı mevcuttur. Stratejik planda yer alan amaç ve hedefleri gerçekleştirmeye dönük faaliyetlerin uygulanabilmesi için amaç, hedef ve faaliyetlerle ilgili olarak sorumlular, süre, kaynak gibi hususların Stratejik Plan içerisinde belirtilmiş olması, değerlendirmenin daha kolay ve etkin bir şekilde yapılmasına yardımcı olacaktır.

Belli dönemlerde ölçülecek olan performans göstergeleri raporlanacak, böylelikle planın hazırlanışındaki geniş katılım değerlendirme içinde sağlanmış olacaktır. Fakültemiz Stratejik Planında, her faaliyetin aynı zamanda hangi birimlerin sorumluluk alanları içinde olduğu da tespit edilmiştir.

V- ÖNERİ ve TEDBİRLER

(Bu başlık altında, faaliyet yılı sonuçlarından, genel ekonomik koşullar ve beklentilerden hareketle, birimin yapmayı planladığı değişiklik önerilerine, karşılaşılabileceği risklere ve bunlara karşı alınması gereken tedbirlere ilişkin genel değerlendirmelere yer verilir.)

- Fakülte eğitim programının ÇEP uyumluluk çalışmasının tamamlanması ve çıkacak sonuçlara göre eğitim programının güncellenmesi,
- Farmasötik Teknoloji, Farmasötik Kimya, Eczacılık İşletmeciliği ve Klinik Eczacılık Anabilim Dallarına doktoralı tam zamanlı öğretim üyesi sayısının artırılması,
- Ulusal değişim programlarından yararlanan öğrenci sayısı ile uluslararası değişim programlarından yararlanan öğrenci, öğretim elemanı ve idari personel sayısının artırılması,
- Ölçme ve değerlendirme sisteminin işleyişi açısından aynı dersin teorik ve laboratuvar uygulamalarının ve sınavlarının ayrılması,
- Eğitim programı ve öğretim elemanlarının değerlendirilmesi gibi konularda öğrencilerin ve akademisyenlerin görüşlerini almak üzere çeşitli anketlerin hazırlanması ve uygulanması,
- Öğrencilerin fakülte içinde kullanabilecekleri ve on-line veri tabanlarına ulaşabilecekleri bilgisayar laboratuvarı, okuma ve çalışma salonu için alan tahsisi,
- Fakülte öğrenci ve araştırma laboratuvarlarında kimyasal atıklar ve imhası yönündeki uygulamalar için girişimde bulunulması,

önerilmektedir.

İÇ KONTROL GÜVENCE BEYANI

Harcama yetkilisi olarak yetkim dâhilinde;

Bu raporda yer alan bilgilerin güvenilir, tam ve doğru olduğunu beyan ederim.

Bu raporda açıklanan faaliyetler için idare bütçesinden harcama birimimize tahsis edilmiş kaynakların etkili, ekonomik ve verimli bir şekilde kullanıldığını, görev ve yetki alanım çerçevesinde iç kontrol sisteminin idari ve mali kararlar ile bunlara ilişkin işlemlerin yasallık ve düzenliliği hususunda yeterli güvenceyi sağladığını ve harcama birimizde süreç kontrolünün etkin olarak uygulandığını bildiririm.

Bu güvence, harcama yetkilisi olarak sahip olduğum bilgi ve değerlendirmeler, iç kontroller, iç denetçi raporları ile Sayıştay raporları gibi bilgim dâhilindeki hususlara dayanmaktadır.

Burada raporlanmayan, idarenin menfaatlerine zarar veren herhangi bir husus hakkında bilgim olmadığını beyan ederim.

Trabzon, 28.01.2019

Prof. Dr. Ufuk ÖZGEN

Dekan