



KARADENİZ TEKNİK ÜNİVERSİTESİ DİŞ HEKİMLİĞİ FAKÜLTESİ 2018 Birim Faaliyet Raporu



Ocak 2019 Trabzon

İÇİNDEKİLER

YÖNETİCİ SUNUŞU	1
I- GENEL BİLGİLER	2
A- Misyon ve Vizyon	2
B- Yetki, Görev ve Sorumluluklar	2
C- İdareye İlişkin Bilgiler	3
1- Fiziksel Yapı.....	4
2- Örgüt Yapısı.....	8
3- Bilgi ve Teknolojik Kaynaklar	9
4- İnsan Kaynakları	9
5- Sunulan Hizmetler	11
6- Yönetim ve İç Kontrol Sistemi	14
II- AMAÇ ve HEDEFLER	15
A- İdarenin Amaç ve Hedefleri	
B- Temel Politikalar ve Öncelikler	15
III- FAALİYETLERE İLİŞKİN BİLGİ VE DEĞERLENDİRMELER	16
A- Mali Bilgiler	16
1- Bütçe Uygulama Sonuçları	16
2- Bütçe giderlerine İlişkin Açıklamalar	16
3- Personel/Öğrenci Mal ve Hizmet Maliyetleri	-
4- Mali Denetim Sonuçları	16
B- Performans Bilgileri	17
1- Faaliyet ve Proje Bilgileri	17
2- Performans Sonuçları Tablosu	-
3- Performans Sonuçlarının Değerlendirilmesi	-
4- Performans Bilgi Sisteminin Değerlendirilmesi	-
IV- KURUMSAL KABİLİYET ve KAPASİTENİN DEĞERLENDİRİLMESİ	19
A- Üstünlükler	19
B- Zayıflıklar	19
V- ÖNERİ VE TEDBİRLER	19

SUNUŞ

Karadeniz Teknik Üniversitesi Diş Hekimliği Fakültesi'nin temel amacı; Etik değerlere uyan, günümüz teknolojisini bilen ve uygulayan yetkin diş hekimleri ve akademisyenler yetiştirmek, yapılan nitelikli araştırmalarla yeni bilgiler üreterek bunları yaygın ve gerektiğinde sorgulayan ve çözüm üreten düşünce yapısı oluşturarak diş hekimliği bilimine katkıda bulunmak ve halkımıza tedavi edici sağlık hizmetleri sunmaktır.

Öğrencilerimizi en güncel bilgilerle donatıp uluslararası rekabete hazır bir şekilde geleceğe hazırlayabilmek için lisans, lisansüstü ve uzmanlık eğitim programlarımızı çağın gereklerine göre güncellemekteyiz. 2003 yılında kurulan fakültemizde 2006-2007 Eğitim-Öğretim Yılında lisans programı eğitim-öğretim faaliyetleri başlamıştır. 2019 Ocak ayı itibariyle 457 diş hekimi, 30 uzman diş hekimi fakültemizden mezun olurken 542 öğrencimiz halen eğitim-öğretime devam etmektedir.

Misyonumuzun gereği olan diğer bir faaliyetimiz de topluma kaliteli ağız ve diş sağlığı hizmeti sunmaktır. Fakültemizde rutin hasta tedavileri yanında özellikle engelli çocuk ve erişkinlere ve diş hekimi fobisi olan çocuklara yönelik olarak Farabi Hastanesi ameliyathanelerinde genel anestezi altında diş tedavi işlemleri yürütülmekte olup bölgemizde bu hizmeti sağlayabilen tek merkez olma sorumluluğunu taşımaktayız. Ayrıca genel anestezi altında çene cerrahisi girişimi gerektiren hastaların ameliyatları, Kanuni Eğitim ve Araştırma Hastanesi ile yapılan protokol çerçevesinde ortaklaşa yapılmaktadır. Bir diğer görevimiz olan bilimsel araştırma-proje ve yayın çalışmalarımızda devam edilmektedir

Yukarıdaki gelişmelerden ve aşağıdaki verilerden anlaşılacağı gibi ülkemizin ve fakültemizin mevcut ekonomik ve insan kaynakları en rasyonel şekilde kullanılarak azami verim elde edilmeye çalışılmaktadır. 2018 Yılı Faaliyet Raporumuzu kamuoyunun bilgisine sunar, fakültemizin gelişmesine ve faaliyetlerin gerçekleşmesine katkı verenlere teşekkür ederim.

Saygılarımla,

*Prof. Dr. Polat KOŞUCU
Dekan*

I- GENEL BİLGİLER

A. Misyon ve Vizyon

Misyon

Etik değerlere uyan, günümüz teknolojisini bilen ve uygulayan yetkin diş hekimleri ve akademisyenler yetiştirmek, yapılan nitelikli araştırmalarla yeni bilgiler üreterek bunları yaygın ve gerektiğinde sorgulayan ve çözüm üreten düşünce yapısı oluşturarak diş hekimliği bilimine katkıda bulunmak ve toplumun ağız-diş sağlığı gereksinimlerini en üst düzeyde karşılamaktır.

Vizyon

İnsan haklarına saygılı, ulusal ve uluslararası alanda yetkin ve tercih edilen diş hekimleri yetiştiren, lisans ve lisansüstü çalışmaları ile gündemde kalan ve toplumun ağız-diş sağlığı gereksinimlerine en üst seviyede cevap verebilen bir eğitim ve sağlık kuruluşu olmaktır.

B. Yetki, Görev ve Sorumluluklar

Fakültemiz, eğitim-öğretim, bilimsel araştırma, yayın yapan, ağız ve diş sağlığı alanında tedavi hizmetleri sunan bir yükseköğretim kurumu olarak Karadeniz Teknik Üniversitesi Rektörlüğü bünyesinde 28.03.1983 tarihli ve 2809 sayılı Kanunun değişik ek 30 uncu maddesine göre, Milli Eğitim Bakanlığı'nın 09.06.2003 tarihli ve 14407 sayılı teklifi üzerine, Bakanlar Kurulu'nca 17.06.2003 tarihinde kurulmuştur.

Dekan: Fakültenin ve birimlerinin temsilcisi olarak Rektörün üniversite içinden veya dışından üç profesör arasından Yükseköğretim Kurulunca üç yıl süre ile seçilir ve normal usul ile atanır. Dekan kendisine çalışmalarında yardımcı olmak üzere fakültenin aylıklı öğretim üyeleri arasından en çok iki kişiyi dekan yardımcısı olarak seçer.

Dekan Yardımcısı: Fakültemizin aylıklı iki öğretim üyesi Dekana çalışmalarında yardımcı olmak üzere atanmıştır.

Fakülte Kurulu: Akademik bir organ olup, üç yıllığına Profesörlerin kendi aralarından seçtikleri üç, Doçentlerin kendi aralarından seçtikleri iki, Dr.Öğr.Üyelerinin kendi aralarından seçtikleri bir öğretim üyesinden oluşmuştur. Her eğitim-öğretim yılının yarıyılı başında ve sonunda toplanır. Ayrıca eğitim-öğretim, bilimsel araştırma ve yayın faaliyetlerini ve bu faaliyetlerle ilgili esasları, plan, program ve eğitim-öğretim takvimini kararlaştırmak, Fakülte Yönetim Kuruluna üye seçmek, Kanun ve Yönetmeliklerle verilen diğer işlerde karar almak üzere Dekanın gerekli gördüğü durumlarda toplanılır. Alınan kararlar uygulanabilmesi için Rektörlük Makamına sunulur.

Fakülte Yönetim Kurulu: İdari faaliyetlerde Dekana yardımcı bir organ olup, Dekanın başkanlığında Fakülte Kurulunun üç yıl için seçtiği; üç Profesör, iki Doçent ve bir Dr. Öğr. Üyesinden oluşmuştur. Fakülte Yönetim Kurulu Dekanın çağrısı üzerine toplanır. Gerekli gördüğü hallerde geçici çalışma grupları, eğitim-öğretim koordinatörlükleri kurar ve bunların görevlerini düzenler. Böylelikle Fakültenin eğitim-öğretim plan ve programları ile akademik takvimin uygulanmasını sağlar. Fakültenin yatırım, program ve bütçe tasarısını onaylar. Dekanın fakülte yönetimi ile ilgili getireceği bütün işlerde karar alır. Öğrencilerin kabulü, ders intibakları, mezuniyetleri, eğitim-öğretim ve sınavlarına ait işlemler hakkında karar verir. Ayrıca Kanun ve Yönetmeliklerle verilen diğer görevlerin yürütülmesinde Dekana yardımcı olur.

Anabilim Dalı Başkanı: İlgili Anabilim Dalında görevli Profesörlerin, bulunmadığı takdirde Doçentlerin, bulunmadığı takdirde Dr.Öğr. Üyelerinin arasından, o anabilim dalında görevli öğretim üyelerince seçilir. Atamalar Dekan tarafından yapılır ve Rektörlük Makamına bildirilir.

Fakülte Sekreteri: Gerçekleştirme Görevlisi, İdari ve İşçi personel, İdari Birimlerin işleyişinden sorumludur.

Fakültemizin kurulmasındaki hedefler; çağdaş standartlarda bir eğitim modeliyle diş hekimi ve uzman diş hekimi yetiştirmek, diş hekimliği bilimine katkı sağlayacak bilimsel araştırmalar yapmak ve bölge halkına yüksek kalitede ağız ve diş sağlığı hizmeti sunmaktır. Kanun, Yönetmelik, Yönerge ve Kararlar;

- 2547 Sayılı Yükseköğretim Kanunu
- 657 Sayılı Devlet Memurları Kanunu
- 2914 sayılı Yüksek Öğretim Personel Kanunu
- Üniversitelerde Akademik Teşkilat Yönetmeliği
- 4982 Sayılı Bilgi Edinme Hakkı Kanunu
- 5510 Sayılı Sosyal Sigortalar ve Genel Sağlık Sigortası Kanunu
- 5018 Sayılı Kamu Mali Yönetimi ve Kontrol Kanunu
- 4734 Sayılı Kamu İhale Kanun
- Öğretim Üyeliğine Yükseltme ve Atanma Yönetmeliği
- Öğretim Üyesi Dışındaki Öğretim Elemanlarının atanma Yönetmeliği
- Mal Bildiriminde Bulunulması Hakkında Yönetmelik
- Kamu Görevlileri Etik Davranış İlkeleri İle Başvuru Usul Ve Esasları Hakkında Yönetmelik
- Akademik Teşvik Ödeneği Yönetmeliği
- Tıpta ve Diş Hekimliğinde Uzmanlık Eğitimi Yönetmeliği
- KTÜ Diş Hekimliği Fakültesi Eğitim-Öğretim ve Sınav Yönetmeliği
- Taşınır Mal Yönetmeliği
- Yükseköğretim Kurumları Öğrenci Disiplin Yönetmeliği
- KTÜ Yatay Geçiş Senato Esasları Yönergesi
- KTÜ Ders Muafiyeti ve Uyum İşlemleri Yönergesi
- Tıpta ve Diş Hekimliğinde Uzmanlık Kurulu Kararları (TUK)
- Resmi Yazışma Kuralları

C. İdareye İlişkin Bilgiler

KURULUŞ VE TARİHSEL GELİŞİM

17.06.2003 yılında kurulan fakültemizde 2006-2007 eğitim-öğretim yılında 25.09.2006 Tarihi itibariyle eğitim-öğretime başlanmıştır. Fakültemizde en gelişmiş yöntem ve tekniklerin ışığında ülkemiz insanının ağız sağlığı gereksinimlerini sağlayabilecek, yeniliklere açık, meslek etiğine ve hasta haklarına saygılı, sorumluluk sahibi diş hekimleri, uzmanlar ve akademisyenler yetiştirilmektedir. Fakültemiz KLİNİK BİLİMLER BÖLÜMÜ ve TEMEL DİŞ HEKİMLİĞİ BİLİMLERİ BÖLÜMÜ olmak üzere 2 Bölümden oluşmaktadır. Klinik Bilimler Bölümüne bağlı aşağıda belirtilen 8 Anabilim Dalında eğiti-öğretim, Uzmanlık alanında Uzman Diş Hekimliği eğitimi ve Hasta hizmetleri verilmektedir.

1-Ağız, Diş ve Çene Radyolojisi

2-Ağız, Diş ve Çene Cerrahisi

3-Endodonti

4-Ortodonti

5-Pedodonti

6-Periodontoloji

7-Restoratif Diş Tedavisi

8-Protetik Diş Tedavisi

Temel Diş Hekimliği Bölümünde henüz eğitim-öğretim ve hasta tedavisi hizmetine başlanmamıştır.

1- Fiziksel Yapı

1.2.Karadeniz Teknik Üniversitesi Kapalı Alanların Dağılımı

	İDARİ ALANLAR (Akademik ve İdari Personel alanları)		EĞİTİM ALANLARI		SOSYAL ALANLAR m ²	SİRKÜLASYON ALANI m ²	SPOR ALANLARI		TOPLAM m ²
	(Akademik)	(İdari)	DERSLİK	LAB.			AÇIK	KAPALI	
			m ²	m ²			SPOR TESİS. m ²	SPOR TES. m ²	
Diş Hekimliği Fakültesi	510m ²	214m ²	435m ²	217m ²	545m ²	3937	-	-	5858m ²

1.4. Eğitim Alanları

Eğitim Alanı		Adet	Kapasite	Kapasite	Kapasite	Kapasite	Kapasite	Kapasite 251-Üzeri Kişi Toplam m ²
			0-50 Kişilik Toplam m ²	51-75 Kişi Toplam m ²	76-100 Kişi Toplam m ²	101-150 Kişi Toplam m ²	151-250 Kişi Toplam m ²	
Amfi	Adet	-	-	-	-	-	-	-
	Toplam m ²	-	-	-	-	-	-	-
Sınıf	Adet	-	-	4	-	-	-	-
	Toplam m ²	-	-	435	-	-	-	-
Atölye	Adet	-	-	-	-	-	-	-
	Toplam m ²	-	-	-	-	-	-	-
Laboratuvarı	Eğitim Lab.	Adet	-	-	-	1	-	-
		Toplam m ²	-	-	-	202	-	-
	Araştırma Lab.	Adet	1	-	-	-	-	-
		Toplam m ²	15	-	-	-	-	-
	Bilgisayar Lab.	Adet	-	-	-	-	-	-
		Toplam m ²	-	-	-	-	-	-
Serbest Çalışma Salonu	Adet	-	-	-	-	-	-	
	Toplam m ²	-	-	-	-	-	-	

1.4.1- Dersliklerin Teknolojik Donanımı

Derslik Sayısı (Anfi+Sınıf)	Projeksiyon Cihazı Olan Derslik sayısı	Dersliklerdeki Projeksiyon Cihazı Oranı (Projeksiyon Cihazı Olan Derslik Sayısı /Derslik Sayısı)*100	Akıllı Tahta Olan Derslik Sayısı	Dersliklerdeki Akıllı Tahta Oranı (Akıllı Tahtası Olan Derslik Sayısı /Derslik Sayısı) *100
4	4	%100	-	-

1.5- Sosyal Alanlar

1.5.6-Kongre ve Kültür Merkezleri/Çok Amaçlı Salonlar

Birimin Adı	Kampüs Adı	Toplantı Salonu, Konferans Salonu, Eğitim Salonu		
		Salon Adı	Alan (m ²)	Kapasite (Kişi)
Diş Hekimliği Fakültesi	KANUNİ Y.	Dekanlık Toplantı Salonu	21	15

1.6- Hizmet Alanları**1.6.1- Akademik/İdari Personel Hizmet Alanları**

	Sayısı(Adet)	Alanı(m ²)	Kullanan Sayısı (Kişi)
Akademik Çalışma Odası	36	524	76
İdari Çalışma Odası	15	200	18
Toplam	51	724	94

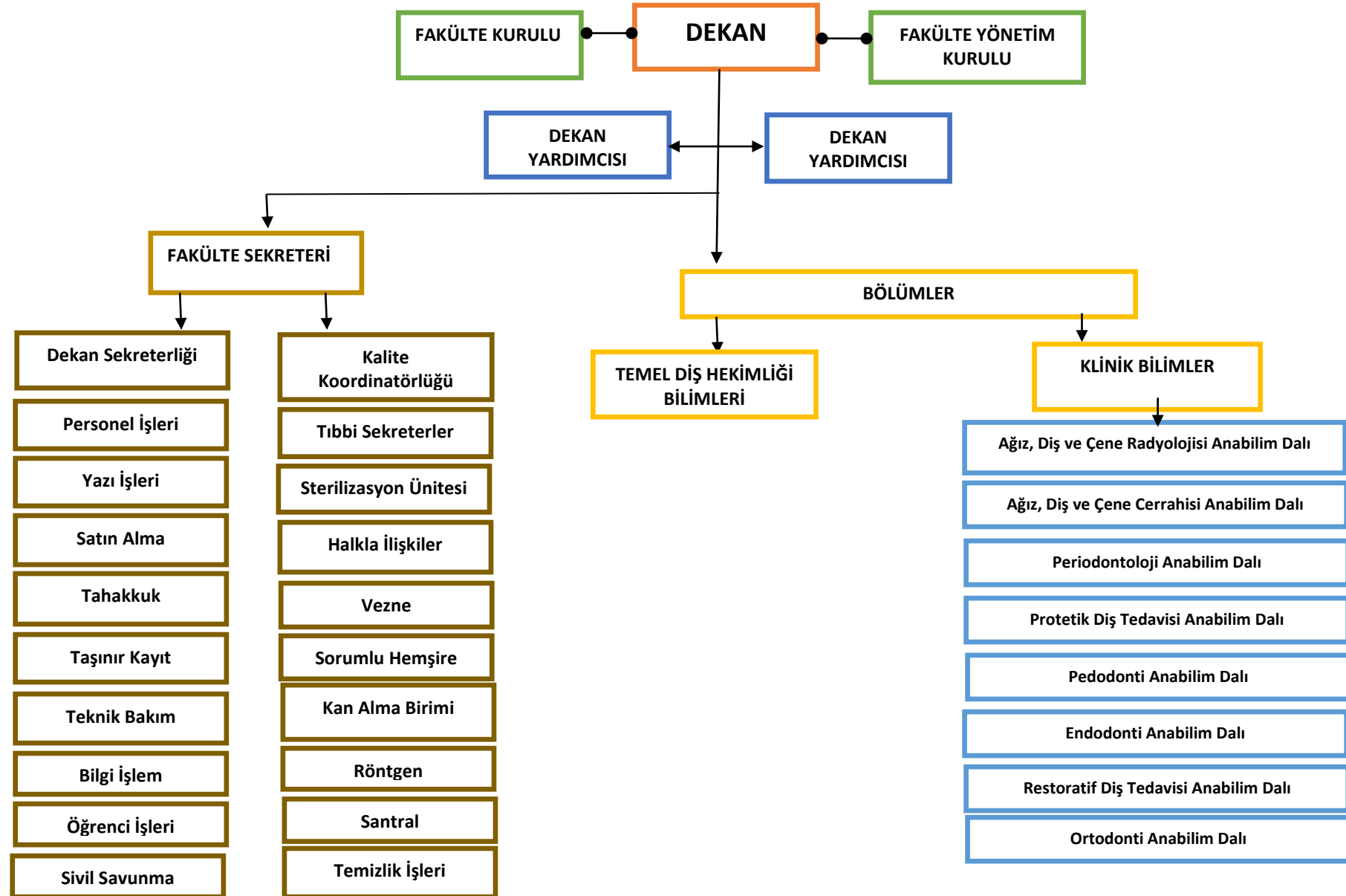
1.7- Hastane Alanları

Fakültemizde aşağıda belirtilen alanlarda modern diş hekimliği eğitiminin gerektirdiği bütün imkanlar mevcut olup, klinik hizmetleri verilmektedir. Dental tomografi ve dijital radyografi üniteleri ile birkaç saat içinde estetik porselen restorasyonlar (lamina, kroon, köprü, dolgu) yapmayı sağlayan CAD-CAM sistemi, Sert ve yumuşak doku lazer cihazlarının bulunduğu lazer kliniği, Mikroskop altında endodontik tedavilerin yapıldığı mikro-endodonti kliniği ve sedasyon/genel anestezi altında diş tedavisi uygulanmaktadır.

Fakültemiz Hasta hizmet Alanları:

	Sayı (Adet)	Kapalı Alan(m ²)
Acil Servis	-	-
Yoğun Bakım	-	-
Ameliyathane	2	84
Klinik	14	644
Laboratuvar	1	80
Radyoloji Alanı	1	105
Eczane	-	-
Nükleer Tıp Alanı	-	-
Mutfak	-	-
Çamaşırhane	1	5
Teknik Servis	-	-
Kazan Dairesi	-	-
Poliklinikler	-	-
İdari Bürolar	-	214
Klima Daireleri	-	72
Radyasyon Onk.Ünit.	-	-
Hemodiyaliz	-	-
Yemekhaneler	-	-
Başhekimlik	-	-
Depo	3	104
Temel Tıp Bilimleri Eski Binası	-	-
Ortak Alanlar	8	545
Radyoloji Departmanı	-	-
Mrk.Sterilizasyon Ünit.+Tüp Bebek Ünit.Mrk.Otomasyon Depo Binası	1	95
TOPLAM	31	1948

2- Örgüt Yapısı



3- Bilgi ve Teknolojik Kaynaklar

Fakültemizde Üniversitemiz Rektörlüğü birimlerince kullanılan; Yönetim Bilgi Sistemi, Stratejik Plan Bilgi Sistemi, Proje Süreçleri Yönetim Sistemi (BAPSİS), Mekân Yönetim Sistemi, Öğrenci Bilgi Sistemi, Personel Bilgi Sistemi, Mezun Bilgi Sistemi, Akademik Veri Yönetim Sistemi, Elektronik Belge Yönetim Sistemi, Not Giriş Sistemi aktif olarak kullanılmaktadır. Ayrıca Fakültemiz HBYS Hasta Bilgi Sistemi ve Hasta Randevu Sistemi Kullanılmaktadır.

3.2- Yazılımlar ve Bilgisayarlar

Cinsi	İdari Amaçlı (Adet)	Eğitim Amaçlı (Adet)	Araştırma Amaçlı (Adet)	Toplam
<u>Yazılım (Hazır program, lisans gibi)</u>	1	-	-	1
Masa Üstü Bilgisayar	23	80	27	130
Taşınabilir (Dizüstü) Bilgisayar	1	2	2	5

3.4- Diğer Bilgi ve Teknolojik Kaynaklar

Cinsi	İdari Amaçlı (Adet)	Eğitim Amaçlı (Adet)	Araştırma Amaçlı (Adet)	Cinsi	İdari Amaçlı (Adet)	Eğitim Amaçlı (Adet)	Araştırma Amaçlı (Adet)
Akıllı Tahta				Faks	1		
Projeksiyon	1	4	2	Fotoğraf mak.	1	4	3
Slayt makinesi				Kameralar	36		
Tepegöz				Televizyonlar	16		
Episkop				Tarayıcılar	3		
Barkot Okuyucu	5			Müzik Setleri	1		
Baskı makinesi	1			Mikroskoplar			1
Fotokopi makinesi	2			DVD'ler			

4- İnsan Kaynakları

4.1- Akademik Personel

	Yıllar İtibarıyla		
	2016	2017	2018
Profesör	2	2	3
Doçent	9	9	12
Doktor Öğretim Üyesi	10	9	8
Öğretim Üyeleri Toplamı	21	20	23
Öğretim Görevlisi			Öğretim Görevlisi
Okutman			
Çevirici			
Eğitim-Öğretim Planlamacısı			
Uzman			
Araştırma Görevlisi	36	56	93
Öğretim Üyesi Dışındaki Akademik Personel Toplamı	36	56	93
Genel Toplam	57	76	113

4.5- Akademik Personelin Yaş İtibarıyla Dağılımı

Akademik Personelin Yaş İtibarıyla Dağılımı

	21-25 Yaş	26-30 Yaş	31-35 Yaş	36-40 Yaş	41-50 Yaş	51- Üzeri
Kişi Sayısı	35	52	11	10	4	1
Yüzde	30	46	10	9	4	1

4.6- İdari Personel

İdari Personel (Kadroların Doluluk Oranına Göre)

	Dolu	Boş	Toplam
Genel İdari Hizmetleri	3	3	6
Sağlık Hizmetleri Sınıfı	-	-	-
Teknik Hizmetleri Sınıfı	-	-	-
Eğitim ve Öğretim Hizmetleri sınıfı	-	-	-
Avukatlık Hizmetleri Sınıfı	-	-	-
Din Hizmetleri Sınıfı	-	-	-
Yardımcı Hizmetler Sınıfı	-	1	1
Toplam	3	4	7

4.7- İdari Personelin Eğitim Durumu

İdari Personelin Eğitim Durumu

Kişi Sayısı	İlköğretim	Lise	Ön lisans	Lisans	Yüksek L.ve Doktora
	-	-	1	2	-
Yüzde	-	-	33	67	-

4.8- İdari Personelin Hizmet Süreleri

İdari Personelin Hizmet Süresi

	1 – 3 Yıl	4 – 6 Yıl	7 – 10 Yıl	11 – 15 Yıl	16 – 20 Yıl	21 - Üzeri
Kişi Sayısı	-	-	-	1	-	2
Yüzde	-	-	-	33	-	67

4.9- İdari Personelin Yaş İtibariyle Dağılımı

İdari Personelin Yaş İtibariyle Dağılımı

Kişi Sayısı	21-25 Yaş	26-30 Yaş	31-35 Yaş	36-40 Yaş	41-50 Yaş	51- Üzeri
	-	-	-	1	-	2
Yüzde	-	-	-	33	-	67

4.10- Personelin Cinsiyet Dağılımı

Kadın Erkek Personel Dağılımı Sayıları

	Kadın	Erkek	Toplam	K %	E %
Akademik Personel	70	43	113	62	38
İdari Personel	1	2	3	33	67
TOPLAM	71	45	116	61	39

4.11- Sözleşmeli Personel ve İşçiler

İşçiler (Çalıştıkları Pozisyonlara Göre)

	Dolu	Boş	Toplam
Sürekli İşçiler	85	-	85
Vizeli Geçici İşçiler (adam/ay)	-	-	-
Sözleşmeli Personel	-	-	-
Toplam	85	-	85

4.12- Sürekli İşçilerin Hizmet Süreleri

Sürekli İşçilerin Hizmet Süresi

	1 – 3 Yıl	4 – 6 Yıl	7 – 10 Yıl	11 – 15 Yıl	16 – 20 Yıl	21 - Üzeri
Kişi Sayısı	27	11	34	13	-	-
Yüzde	32	13	40	15	-	-

4.13- Sürekli İşçilerin Yaş İtibariyle Dağılımı

Sürekli İşçilerin Yaş İtibariyle Dağılımı

	21-25 Yaş	26-30 Yaş	31-35 Yaş	36-40 Yaş	41-50 Yaş	51- Üzeri
Kişi Sayısı	7	12	30	25	9	2
Yüzde	8	14	35	30	11	2

4.14- Yıllar İtibarı ile Personel Sayılarının Dağılımı

Personel Sınıfı	2016 Yılı	2017 Yılı	2018 Yılı
Akademik Personel	68	76	93
Yabancı Uyruklu Akademik Personel	-	-	5
İdari Personel	22	3	3
Sözleşmeli Personel	-	-	-
Sürekli İşçiler	-	-	85
TOPLAM	90	79	186

5- Sunulan Hizmetler**5.1- Eğitim Hizmetleri**

Fakültemizde Klinik Bilimler Bölümüne bağlı Ağız, Diş, Çene Radyolojisi Anabilim Dalı, Ağız, Diş ve Çene Cerrahisi Anabilim Dalı, Endodonti Anabilim Dalı, Ortodonti Anabilim Dalı, Pedodonti Anabilim Dalı, Periodontoloji Anabilim Dalı, Restoratif Diş Tedavisi Anabilim Dalı ve Protetik Diş Tedavisi Anabilim Dalında eğitim-öğretim verilmektedir.

Fakültemiz Lisans Eğitimi; beş yıllık eğitimlerini Programda mevcut olan derslerin tümünü başarıyla tamamlayarak Toplam 300 AKTS karşılığı 4.00 üzerinden en az 2.4 ağırlıklı not ortalaması elde eden ve mesleki stajı ile hazırladığı staj raporundan geçer not alan öğrencilere DİŞ HEKİMLİĞİ alanında lisans/ Yüksek lisans diploması verilir.

Doktora Eğitime; Fakültemizde Doktora Eğitimi Sağlık Bilimleri Enstitüsü bünyesinde, Endodonti Anabilim Dalında 2005-2006, ,Ortodonti Anabilim Dalında 2007-2008 Eğitim –Öğretim yılında, Periodontoloji Anabilim Dalında 2007-2008 Eğitim –Öğretim yılında başlanmıştır.

Uzmanlık Eğitimi; Lisans Programından mezun olan Diş Hekimleri, Diş Hekimliğinde Uzmanlık Eğitimi Giriş Sınavı (DUS) ile Uzmanlık Eğitimlerini tamamlamak üzere Araştırma Görevlisi kadrosuna atanmaktadırlar. Ağız, Diş, Çene Radyolojisi Anabilim Dalı, Ağız, Diş ve Çene Cerrahisi Anabilim Dalı, Endodonti Anabilim Dalı, Ortodonti Anabilim Dalı, Pedodonti Anabilim Dalı, Periodontoloji Anabilim Dalı, Protetik Diş Tedavisi Anabilim Dalı, Restoratif Diş Tedavisi Anabilim Dallarında Uzmanlık eğitimlerini tamamlamaktadırlar.

Fakültemizde en gelişmiş yöntem ve tekniklerin ışığında ülkemiz insanının ağız sağlığı gereksinimlerini sağlayabilecek, yeniliklere açık, meslek etiğine ve hasta haklarına saygılı, sorumluluk sahibi diş hekimleri, uzmanlar ve akademisyenler yetiştirilmektedir.

Eğitim-öğretim program süreçlerinin planlanması, öğretim üyeleri, Eğitim Komisyonu, Fakülte Yönetim Kurulu arasında gerçekleştirilen işbirliği ile sağlanmaktadır. Bu kurullar iç ve dış paydaşların

görüş ve katkılarının eğitim süreçlerine dâhil edilmesini güvence altına alır. Eğitim süreçlerine dair süreçlerin kontrolü, ders değerlendirme anketleri, çıkış ve mezun mülakatları, memnuniyet anketleri, periyodik olarak çıkarılan iç raporlar (Program Özdeğerlendirme Raporları) değerlendirilerek sistematik bir şekilde gerçekleştirilir

Program öğrenme çıktıları ile TYYÇ arasındaki kurulan bağlantı fakültemiz web sitesindeki bilgi paketi bölümünün amaç ve öğrenme çıktıları kısmında verilmektedir.

5.1.1- Öğrenci Sayıları

		Dış Hekimliği Fakültesi	Yüksekokullar	Enstitüler	Meslek Yüksekokulları	Toplam
I. Öğretim	Erkek	227				227
	Kız	315				315
	Toplam	542				542
II. Öğretim	Erkek	-				
	Kız	-				
	Toplam	-				
Uzaktan Eğitim	Erkek	-				
	Kız	-				
	Toplam	-				
Toplam Erkek		227				227
Toplam Kız		315				315
Genel Toplam		542				542

5.1.3- Öğrenci Kontenjanları

Öğrenci Kontenjanları ve Doluluk Oranı

Birimin Adı	LYS Kontenjanı	LYS sonucu Yerleşen	Boş Kalan	Doluluk Oranı
Fakülteler	90	90	0	%100
Toplam	90	90	0	%100

5.1.4- Yüksek Lisans ve Doktora Programları

Enstitülerdeki Öğrencilerin Yüksek Lisans (Tezli/ Tezsiz) ve Doktora Programlarına Dağılımı

Birimin Adı	Program Sayısı	Yüksek Lisans Yapan Sayısı		Doktora Yapan Sayısı	Toplam
		Tezli	Tezsiz		
Dış Hekimliği Fakültesi	8	-	-	5	5
		-	-		
		-	-		
Toplam	8	-	-	5	5

5.1.5- Yabancı Uyruklu Öğrenciler

Yabancı Uyruklu Öğrencilerin Sayısı ve Bölümleri

	Kadın	Erkek	Toplam
Dış Hekimliği Fakültesi	23	24	47
Yüksekokullar	-	-	-
Enstitüler	-	-	-
Meslek Yüksekokulları	-	-	-
Toplam	23	24	47

5.1.6- Engelli öğrenci Sayıları

Engelli Öğrenci Sayıları

	Erkek	Kız	Toplam
Önlisans/Lisans/Yüksek Lisans	-	-	-

5.1.7- Alanlarına göre öğrenci sayıları

Öğrenci Sayıları

Dış Hekimliği Fakültesi	Ön lisans	Lisans	Yüksek Lisans
Doğa ve Mühendislik Bilimleri Programları Toplam Öğrenci Sayısı			
Beşeri ve Sosyal Bilimler Programları Toplam Öğrenci S			
Sağlık Bilimleri Programları Toplam Öğrenci Sayısı	-	542	-
Toplam	-	542	-

5.1.8- Yatay Geçişle 2018-2019 Eğitim Öğretim Yılında Yatay Geçiş Sayıları

Kurum Dışı

Kurum İçi

	Gelen	Giden	Geçiş yapan
Toplam	6	4	0

5.1.11- Öğretim Üyesi Yetiştirme Programı Hareketliliği

Başka Üniversitelere Gönderilen Araş. Görevlisi

Başka Üniversiteden gelen Araş. Görevlisi

	-	1
--	---	---

5.1.12- Mezun Öğrenci sayıları

	Dış Hekimliği Fakültesi	Yüksekokullar	Enstitüler	Meslek Yüksekokulları	Toplam
I. Öğretim	457				457
II. Öğretim	-				-

5.2- Sağlık Hizmetleri

Dış hekimliği Fakültesi	YATAK SAYISI	HASTA SAYISI	TETKİK SAYISI
ACİL SERVİS HİZMETLERİ	-	-	-
YOĞUN BAKIM	-	-	-
KLİNİK	-	-	219.507
AMELİYAT SAYISI	-	-	
POLİKLİNİK HASTASI SAYISI	-	-	49.012
LABORATUAR HİZMETLERİ	-	-	-
RADYOLOJİ ÜNİTESİ HİZMETLERİ	-	-	-
NÜKLEER TIP BÖLÜMÜNDE VERİLEN HİZMETLER	-	-	-
MEDİKO SOSYAL POLİKLİNİK HASTA SAYISI	-	-	-

6- Yönetim ve İç Kontrol Sistemi

6.1- İç Kontrol Sisteminin Değerlendirilmesi

BİLEŞENLER	STANDARTLAR	GERÇEKLEŞTİRİLEN EYLEMLER
KONTROL ORTAMI	1-Etik Değerler ve Dürüstlük	Dürüstlük, açıklık ve hesap verebilirlik ilkeleri esas alınarak faaliyetlerin yürütülmesinde süreklilik sağlanmıştır. Bu konuda web sayfası oluşturulmuş ve etkin olarak kullanılmaktadır.
	2-Misyon,Organizasyon Yapısı ve görevler	Misyon ve Vizyon gereği akademik ve idari olarak yürütülen teşkilat şemasındaki görevler tanımlanmış, yetki ve sorumluluklar belirlenmiş ve personele tebliğ edilmiştir.
	3-Personelin Yeterliliği ve Performansı	Personelinin iş verimini artırmak, bilgi ve becerilerini yenilemek, hizmet kalitesini yükseltmek amacı ile hizmet içi eğitimlere katılım sağlanmaktadır.
	4-Yetki Devri	Risk faktörü ve liyakat ilkesi gözetilerek yetki devrinde uygun kişilerin görevlendirilmektedir.
RİSK DEĞERLENDİRME	5-Planlama ve Programlama	Misyon, Vizyon ve Stratejik Plan doğrultusunda iç ve dış paydaşlarla Birim Danışma Kurulu olarak toplantı yapılmıştır. Eğitim-öğretim, Bölge halkının ağız ve diş sağlığı konusunda hasta tedavi işleyişi ile ilgili plan ve programlar belirlenmiştir.
	6-Risklerin Belirlenmesi ve Değerlendirilmesi	Faaliyetlerimizi etkileyecek işlemlerle ilgili oluşabilecek riskler için gerekli tedbir ve önlemler alınmaktadır. Kontrol ortamı sağlanmaktadır.
KONTROL FAALİYETLERİ	7-Kontrol Stratejileri ve Yöntemleri	Faaliyet alanları ile ilgili araştırma ve incelemeler yapılmakta, rapor edilmektedir. İyileştirmelerde süreklilik esas alınmaktadır.
	8-Prosedürlerin Belirlenmesi ve Belgelendirilmesi	Planlanan tüm faaliyetlerle ilgili yazılı prosedürlerin ve bunlara dayanılarak hazırlanan dökümanların internet ortamında güncel olarak personelin erişimine sunulması işlemi Fakültenin web sayfasından kısmen uygulanmaktadır.
	9-Görevler Ayrılığı	Eğitim-Öğretim, idari ve mali işleyiş, hasta tedavi sistemi ile ilgili faaliyetler görev tanımları doğrultusunda otokontrolü sağlayacak şekilde yürütülmektedir.
	10-Hiyerarşik Kontroller	Fakülte Yönetimi tarafından iş akışına uygun, hiyerarşik düzen sağlanmıştır.
	11-Faaliyetlerin Sürekliliği	Eğitim - öğretim, akademik ve idari faaliyetler, bütçenin kullanılması, hasta tedavi sistemi ile ilgili hususlarda varlıkların korunması, verimliliğin ve memnuniyetin artırılması, sürekliliğin sağlanması için periyodik izlenimler yapılmakta ve değerlendirilmektedir.
	12-Bilgi Sistemleri Kontrolleri	Hasta Bilgi Sistemi için yöntem ve mevzuat değişiklikleri ile olağanüstü durumlarda yönetim tarafından gerekli tedbirler alınmaktadır.
BİLGİ VE İLETİŞİM	13-Bilgi ve İletişim	Üniversitemiz tarafından sunulan bilgi ve iletişim sistemlerinin yanı sıra Fakültemizde tedavi edilen Hasta Bilgi Sistemine hastalara ait bilgiler kaydedilmektedir. Gerekğinde bilgi ve belgelere ulaşılmaktadır.
	14-Raporlama	5018 Sayılı Kanun uyarınca hazırlanan faaliyet Raporlarında eğitim-öğretim, mali, akademik ve idari faaliyetlerin sonuçlarına yer verilmektedir. Ayrıca Akademik Kurul Toplantıları, Komisyon Toplantıları, İç değerlendirme ve Birim Danışma Kurulu

	15-Kayıt ve Dosyalama Sistemi	Toplantıları gündem maddeleri kayıt altına alınmakta ve izlenmektedir. Gelen ve Giden evraklar ebys sisteminden takip edilmektedir. YÖK Standart Dosya Planına uygun olarak kayıt altına alınmakta, dosyalanmaktadır.
	16-Hata ,Usulsüzlük ve Yolsuzlukların Bildirilmesi	Hata, usulsüzlük ve yolsuzlukların önlemi önceden alınmakta, Kanun ve Yönetmeliklere uygun belge ve evrak düzeninde gereken hassasiyet gösterilmektedir. İç Kontrol işletilmektedir.
İZLEME	17-Kontrolün Değerlendirmesi	İç Kontrol sonuçları idarece değerlendirilmektedir. Gerekli önlemler alınmakta ve hatalı bulunan işlemler ilgililerine tebliğ edilmektedir. Yapılan kontrolün sonucunda yetersiz kalınan durumlar daha detaylı incelenmektedir.
	18-İç Denetim	İç Denetimin yapıldığı zamanlarda bildirilen hatalar eksiksiz olarak tamamlanarak istenilen düzeye getirilmiştir.

II- STRATEJİK PLAN AMAÇ ve HEDEFLER

A-Birimin 2014-2018 Stratejik Planı Amaç ve Hedefler

Stratejik Amaçlar	Stratejik Hedefler
Stratejik Amaç-1 <i>Eğitim-Öğretimin Kalitesini Geliştirmek</i>	Hedef-1 Yapılacak yeni fakülte binasıyla derslik, prelinik-fantom laboratuvarlarının ve stajyer öğrenci kliniklerinin öğrenci kontenjanını karşılar kapasiteye eriştirilmesi öncelikli hedefimizdir.
	Hedef-2 Ulusal Diş Hekimliği Çekirdek Eğitim Programına (ÇEP) göre 5 yıllık ders içeriklerinin güncellenmesine devam edilecek ve Genişletilmiş Eğitim Programının hazırlanmasına başlanmıştır.
Stratejik Amaç-2 <i>Araştırma Kapasitesini Geliştirmek ve Teşvik Etmek</i>	Hedef-1 Öğretim üyesi başına düşen bilimsel (ulusal ve uluslararası) yayın sayısı en az 2'ye çıkarılacak.
	Hedef-2 TÜBİTAK'tan proje desteği alınacak.

B-Temel Politikalar ve Öncelikler

- 1- Ulusal ve uluslararası düzeyde yüksek eğitim kalitesi ile lisans ve lisansüstü eğitimde lider merkezlerden biri olmak.
- 2-AB üyesi ülkeler ile diploma denkliğini sağlamak.
- 3-Öğrenci memnuniyet anketi sonuçlarını % 80'de tutmak.
- 4-AR-GE laboratuvarı kurmak.
- 5-Diş hekimliğinde uzmanlık eğitiminde en üst düzeyde tercih oranına sahip olmak.
- 6-Toplumun ağız ve diş sağlığına en ileri teknoloji ile hizmet veren lider kurum olmak.
- 6-Hasta memnuniyet oranını yüksek tutmak.
- 7-Genel anestezi altında kapsamlı ağız ve diş sağlığı hizmetlerini sunmak.

III- FAALİYETLERE İLİŞKİN BİLGİ VE DEĞERLENDİRMELER

A-Mali Bilgiler

1- Bütçe Uygulama Sonuçları

1.1.Bütçe Giderleri

EKONOMİK DÜZEYDE 2018 ÖDENEK KULLANIM DURUMU				
	BAŞLANGIÇ ÖDENEĞİ	TOPLAM ÖDENEK	TOPLAM HARCAMA	GERÇEK. ORANI %
BÜTÇE GİDERLERİ TOPLAMI	5.753.100	6.982.000	6.979.433	%99
PERSONEL GİDERLERİ	4.727.000	5.792.513	5.792.513	%100
SGK DEVLET PRİMİ GİDERLERİ	708.000	862.189	862.189	%100
MAL VE HİZMET ALIM GİDERLERİ	4.100	13.300	10.731	%81
CARİ TRANSFERLER	314.000	314.000	314.000	%100
SERMAYE GİDERLERİ	-	-	-	-

1.2.Bütçe Giderlerine ilişkin Açıklamalar

a) Personel Giderleri:

2018 yılı Bütçesinin Personel Giderleri için Başlangıç Ödeneği 4.727.000 TL olarak öngörülmüş, yıl içinde duyulan ihtiyaç nedeniyle muhtelif tertiplere 1.065.51 TL ödenek ilave edilmiştir. Toplam 5.792.513 ödenekten 5.792.513TL harcama yapılarak % 100 oranında gerçekleştirme sağlanmıştır.

b)Sosyal Güvenlik Kurumlarına Devlet Primi Giderleri:

2018 yılı Bütçesinin Sosyal Güvenlik Kurumlarına Devlet Primi Giderleri için Başlangıç Ödeneği 708.000 TL olarak öngörülmüş, yıl içinde duyulan ihtiyaç nedeniyle 154.19 TL ödenek ilave edilmiştir. Toplam 862.189 TL ödenekten 862.189 TL harcama yapılarak %100 oranında gerçekleştirme sağlanmıştır.

c)Mal ve Hizmet Alımı Giderleri:

2018 yılı Bütçesinin Mal ve Hizmet Alımı Giderleri için Bütçe Başlangıç Ödeneği 4.100 TL öngörülmüştür. Yıl içerisinde ihtiyaç duyulan muhtelif tertiplere 9.200 TL ödenek ilave edilmiştir. Toplam 13.300 TL lik ödenekten 10.731 TL harcama yapılarak %81 oranında gerçekleştirme sağlanmıştır.

d) Cari Transferler: 2018 yılında Cari Transferler için Başlangıç Ödeneği 314,00 TL öngörülmüş olup, 314.000 TL'lik tutar yıl içerisinde Fakültenin Döner Sermaye Bütçesine aktarılarak harcama yapılmış ve %100 oranında gerçekleştirme sağlanmıştır.

SONUÇ; 2018 yılı Bütçesinin Başlangıç Ödeneği **5.753.100** TL, Toplam Ödenek 6.982.000 TL yıl içerisinde yapılan toplam harcama miktarı 6.979.433 TL olmuştur. 2018 Yılı Bütçesinde Gerçekleşme Oranı Toplam Ödenek üzerinden hesaplanmış ve %99,96 olarak belirlenmiştir.

2- Mali Denetim Sonuçları

2018 Mali yılı "Taşınır Yönetim Hesabı Cetveli" bilgileri Üniversitemiz ilgili birim hesapları ile uyumlu bulunmuştur.

2.1. İç Denetim Birimi

İç Denetim Birimince hazırlanıp Rektörlük Makamınca onaylanan 2018 - 2020 İç Denetim Planı ve 2018 yılı iç denetim programında Fakültemizde denetim, danışmanlık ve izleme yapılmamıştır.

İNENETİM VE DANIŞMANL YAPILAN BİRİM	SÜREÇ	GÖREVLİ İÇ DENETÇİ	

2.2. Dış Denetim

Sayıştay Başkanlığı tarafından Üniversitemizde gerçekleştirilen denetimler sonucunda hazırlanan sorgu/ilamlarda birimiz adına yapılan savunma-cevap bulunmamaktadır.

B- Performans Bilgileri

1- Faaliyet ve Proje Bilgileri

1.1. Faaliyet Bilgileri

1.1.1. Kurum ve Diğer Kuruluşlar/ Üniversiteler Tarafından Düzenlenen Ulusal ve Uluslararası Bilimsel Toplantı Sayısı/Katılan sayısı

	Biriminiz tarafından düzenlenen				Diğer Üniversiteler ve diğer kuruluşlar tarafından düzenlenen			
	Ulusal		Uluslararası		Ulusal		Uluslararası	
	Faaliyet Adı	Sayı	Faaliyet Adı	Sayı	Faaliyet Adı	Sayı	Faaliyet Adı	Sayı
Kongre					1.TPD 2.TOD 3.TPID	2 1 1	1-ADH/DUBAİ 2-TDB 3.APD 4.Europerio9 5.TPD 6.24.İ.Associati on for Disability O.H. 7.EDA 8.25. İZDO U.K 9.TED	2 5 1 5 2 1 1 2 1
Sempozyum					1.TPID 2.14.Geleneksel Karadeniz Bahar Sempozyumu 3.İmplantoloji	1 1 1	1-Nobel Biocare	1
Konferans		1			1-Anterirnr Kırık Restorasyonları ve kompozit t.t.	1	1-Erken Dönem Ort.Tedavi S.	1
Panel		1						
Eğitim Semineri		1			1-Bego implant sistemleri	3		
Açık Oturum								
Söyleşi								
Tiyatro		1				3		
Konser						2		
Sergi								
Toplam		4				16		22

1.2.Yayınlarla İlgili Faaliyet Bilgileri

YAYIN TÜRÜ

2018

SCI, SSCI-Exp, AHCI Dergilerinde Yayımlanan Makale Sayıları (KTÜ adresli)		11	
		Hangi Kuruluş	2018 yılı sayısı
ULUSLARARASI KURULUŞLARA ÜYELİĞİ OLAN AKADEMİK PERSONEL SAYISI		1-Avrupa Pedodonti Derneği	4
		2-Uluslararası Pedodonti Derneği	2
		3-TPİD	10
		4.ESE	3
		2017	2018
DERGİLERDE HAKEM OLARAK GÖREV YAPAN AKADEMİK PERSONEL	ULUSAL	8	6
	ULUSLARARASI	6	5
	TOPLAM	14	11
		Patent adı	2018 yılı sayısı
PATENT (Alanında tescillenmiş patent)	ULUSAL		
	ULUSLARARASI		
	TOPLAM		
		Hangi kitap/dergilerde	2018 yılı sayısı
EDİTÖRLÜK (Ulusal ve Uluslar arası yayın evleri tarafından yayımlanan kitap/dergilerde)	ULUSAL		
	ULUSLARARASI		
	TOPLAM		
		2017	2018
BİLDİRİ	ULUSAL	11	
	ULUSLARARASI	22	51
	TOPLAM	33	51
		Ödül Adı	2018 Kaç Akademisyen)
AKADEMİK PERSONELİN ALDIĞI ÖDÜL SAYISI	ULUSAL	1-SCI Makale	2
	ULUSLARARASI		
	TOPLAM		2
		Ödül Adı	2018 (Kaç Öğrenci)
KURUM DIŞI ÖDÜLLENDİRİLEN ÖĞRENCİ SAYISI	ULUSAL	-	-
	ULUSLARARASI	-	-
	TOPLAM		

1.3. Proje Bilgileri

1.3.1. Bilimsel Araştırma Projeleri

BİLİMSEL ARAŞTIRMA PROJE BİLGİLERİ						
PROJELER	2018					
	Önceki Yılda Devreden Proje	Yıl İçinde Eklenen Proje	Toplam	Yıl İçinde Tamamlanan Proje	Toplam Ödenek TL	Özel Hesaplardan yıl içinde yapılan Harcama TL
TÜBİTAK		6	6	1	111.160,00	-
A.B.	-	-	-	-	-	-
BİLİMSEL ARAŞTIRMA PROJELERİ	2	5	7	2	1.060.653,04	-
DIĞER	-	2	2	2	17.500,00	-
TOPLAM	2	13	15	5	1.189.313,04	-

IV- KURUMSAL KABİLİYET ve KAPASİTENİN DEĞERLENDİRİLMESİ

A- Üstünlükler

- Teknik Üniversite bünyesinde yer almak.
- Üniversite yönetiminin alt yapı projelerini desteklemesi.
- Doğu Karadeniz bölgesindeki ilk diş hekimliği fakültesi olmamız.
- Üniversitemizin ulusal ve uluslararası sempozyum ve kongre düzenleyebilecek fiziki imkanlara sahip olması.
- Üniversite teknokentinin olması.
- Tıp fakültesinin olanaklarından yararlanabilmek.
- Kamu-Üniversite-Sanayi İşbirliği'nde paydaşlar arasındaki sinerjiyi artırarak yerli ve milli üretimi desteklemek.

B- Zayıflıklar

- Özellikle son yıllarda ülkemizin gelişmiş büyükşehirlerinde çok sayıda diş hekimliği fakültesinin açılmasının olası akademik personel göçüne yol açması.
- Öğrenci kontenjanlarının derslik, prelinik ve fantom laboratuvarları ve stajyer kliniklerimizin kapasitesinin üzerinde aşırı artması.
- Üniversite bünyesinde merkezi araştırma laboratuvarının olmaması.
İl ve il dışından kapasite üstünde hasta başvurusu.
- Üniversitemizdeki AR-GE cihazlarının kullanımına yönelik koordinasyon eksikliği.
- Öğretim elemanı kadrolarında yetersizlik.
- Bütçe sorunları.
- Bürokrasinin ağır işlemesi.
- Şehrin göç vermesi.
- Halkın bilgiye ve bilime saygı düzeyi.

C- Değerlendirme

V- ÖNERİ VE TEDBİRLER

- Mevcut Fakülte binasının fiziki koşullarının yetersiz olması nedeniyle modern diş hekimliği binası olarak planlanan ve yapımı devam eden Fakülte binasının inşaatının ve iç donanımının tamamlanması.
- 2020 yılında yeni binada hizmet vermeye başlanması.
- Öğretim üye sayısını artırarak hasta memnuniyetinin sağlanması.

İÇ KONTROL GÜVENCE BEYANI

Harcama yetkilisi olarak yetkim dâhilinde;

Bu raporda yer alan bilgilerin güvenilir, tam ve doğru olduğunu beyan ederim.

Bu raporda açıklanan faaliyetler için idare bütçesinden harcama birimimize tahsis edilmiş kaynakların etkili, ekonomik ve verimli bir şekilde kullanıldığını, görev ve yetki alanım çerçevesinde iç kontrol sisteminin idari ve mali kararlar ile bunlara ilişkin işlemlerin yasallık ve düzenliliği hususunda yeterli güvenceyi sağladığını ve harcama birimizde süreç kontrolünün etkin olarak uygulandığını bildiririm.

Bu güvence, harcama yetkilisi olarak sahip olduğum bilgi ve değerlendirmeler, iç kontroller, iç denetçi raporları ile Sayıştay raporları gibi bilgim dâhilindeki hususlara dayanmaktadır.

Burada raporlanmayan, idarenin menfaatlerine zarar veren herhangi bir husus hakkında bilgim olmadığını beyan ederim. (Trabzon / 24.01.2019)

Prof.Dr.Polat KOŞUCU
Dekan