

KARADENİZ TEKNİK ÜNİVERSİTESİ



2010 YILI BİLGİ İŞLEM DAİRESİ FAALİYET RAPORU

Trabzon 2011

2010 YILI
KARADENİZ TEKNİK ÜNİVERSİTESİ
BİLGİ İŞLEM DAİRESİ
FAALİYET RAPORU

İÇİNDEKİLER

BİRİM YÖNETİCİ SUNUŞU.....	1
I- GENEL BİLGİLER.....	2
A. MİSYON VE VİZYON	2
1- Misyon	2
2- Vizyon	2
B. YETKİ, GÖREV VE SORUMLULUKLAR	2
C. İDAREYE İLİŞKİN BİLGİLER	2
1- Fiziksel Yapı	2
2- Örgüt yapısı:.....	3
3- Bilgi ve Teknolojik kaynaklar	3
4-İnsan Kaynakları.....	4
5-Sunulan Hizmetler:.....	5
6-Yönetim ve İç kontrol sistemi:	5
D. DİĞER HUSUSLAR	5
II- AMAÇ VE HEDEFLER.....	5
E. BİRİMİN AMAÇ VE HEDEFLERİ;	5
F. TEMEK POLİTİKA VE ÖNCELİKLER;	6
G. DİĞER HUSUSLAR,	6
III- FAALİYETLERE İLİŞKİN BİLGİ VE DEĞERLENDİRMELER	6
H. MALİ BİLGİLER	6
1-Bütçe Uygulama Sonuçları	6
2-Temel Mali tablolara ilişkin açıklamalar:	7
3-Mali Denetim sonuçları :	7
İ. PERFORMANS BİLGİLERİ :	7
1-Faaliyet ve proje bilgileri:.....	7
2-Performans tablosu:	7
IV- KURUMSAL KABİLİYET VE KAPASİTENİN DEĞERLENDİRİLMESİ	8
J. ÜSTÜNLÜKLER:.....	8
K. ZAYIFLIKLAR:	8
L. DEĞERLENDİRME:	8
V- ÖNERİ VE TEDBİRLER.....	8

BİRİM YÖNETİCİ SUNUŞU

Karadeniz Teknik Üniversitesi, Bilgi İşlem Dairesi bir ana bilgisayar ve çevre elemanları ile akademisyenlerin bilimsel hesaplama işlemlerini ve idari birimlerin bilgi işlem ihtiyaçlarını karşılamak üzere 1978 yılında faaliyete başlamıştır. Kuruluşu izleyen yıllarda kişisel bilgisayar kullanımının giderek yaygınlaşması sonucu ana bilgisayar üzerinde çalıştırılan iş sayısının azalması, birimin hizmet alanını bilimsel ve idari hesaplamalar yerine merkezi veri tabanında saklanan verinin işlenmesi doğrultusunda değiştirmiştir.

Daha yüksek işlem hızı ve veri saklama kapasitesi için tek bir ana bilgisayar mimarisinden vazgeçilerek kümelenmiş heterojen yapıya 1993 yılında geçilmiştir. Kümelenmiş yapı ile hata toleransı artırıldığı gibi giderek yaygınlaşmaya başlayan Bitnet ve Internet servislerini de kesintisiz çalıştıracak şekilde yüksek kullanılabilirlik elde edilmiştir. Kampus genelinde oluşturulan seri iletişim altyapısı sayesinde kümelenmiş bilişim ve veri kaynaklarına birçok noktadan düşük hızlı uçbirimler ile tüm birimlerden erişim sağlanmıştır.

Kümelenmiş sunucuların desteklediği 10 Mb/s iletişim hızı birkaç yıl içinde kademeli olarak 100 Mb/s ve 2006 yılında yeni yapısal kablolama standardı ile uyumlu olarak 1000 Mb/s hıza yükseltilmiştir. Kurum çalışanlarının gerek duyduğu tüm uygulamaları geliştirme ve güncel tutma, birimin temel sorumluluk alanlarından birisidir. Bunun yanında Internet üzerinden sunulan bilgi ve servislerin tutulduğu sunucuları barındırma, bakım ve onarımı da yine birimin en çok ihtiyaç duyulan servislerindedir.

Üniversitemizin tüm birimlerinde araştırma için gerek duyulan ve diğer akademik kurumlar ile bilgi paylaşımı için kullanılan Internet bağlantısını, Ulusal Akademik Ağ (ULAKNET) üzerinden 200 Mb/s hızında gerçekleştiren Bilgi İşlem Dairesi, kuruluşundan bu güne kadar birime hizmet vermiş olan çok tecrübeli çalışanları yanında son birkaç yıl içinde mezun olmuş oldukça genç çalışanları da içermektedir.

Yrd. Doç. Dr. Mustafa ULUTAŞ

Bilgi İşlem Daire Bşk. V.

I- GENEL BİLGİLER

A. Misyon ve Vizyon

1- Misyon

07.10.1983 tarih ve 124 sayılı Yükseköğretim üst kuruluşlar ile yükseköğretim kurumlarının idari teşkilatı hakkında kanun hükmünde kararname nin 34. maddesi:

“Bilgi İşlem daire başkanlığı:

- Üniversitedeki bilgi işlem sistemini işletmek; eğitim, öğretim ve araştırmalara destek olmak,
- Üniversitenin ihtiyaç duyacağı diğer bilgi işlem hizmetlerini yerine getirmek.”

2- Vizyon

Üniversitemiz bilişim altyapısının teknolojik gelişmeler ve ihtiyaçlar çerçevesinde sürekli olarak geliştirilmek ve paydaşlara sunulan bilişim hizmetlerini dünya standardında tutmak,

Üniversitemiz akademik ve idari süreçlerinde, yerleşke içi ve dışı fakülte ve yüksek okullarda işlemleri hızlandırmak, bilgiye erişimi kolaylaştırmak, güvenliği artırmak ve işgücünden tasarruf sağlanması amacıyla idari bürolarda yürütülen işlerin tümünü ve bilgi erişimini web ortamına taşımak ve bütünleşik veri tabanı altyapısını oluşturmaktır.

B. Yetki, Görev ve Sorumluluklar

04.11.1981 tarih ve 2547 sayılı kanun ve 07.10.1983 tarih ve 124 sayılı Yüksek öğretim üst kuruluşları ile yükseköğretim kurumlarının idari teşkilatı hakkında kanun hükmünde kararnamenin verdiği görev ve sorumluluk çerçevesinde;

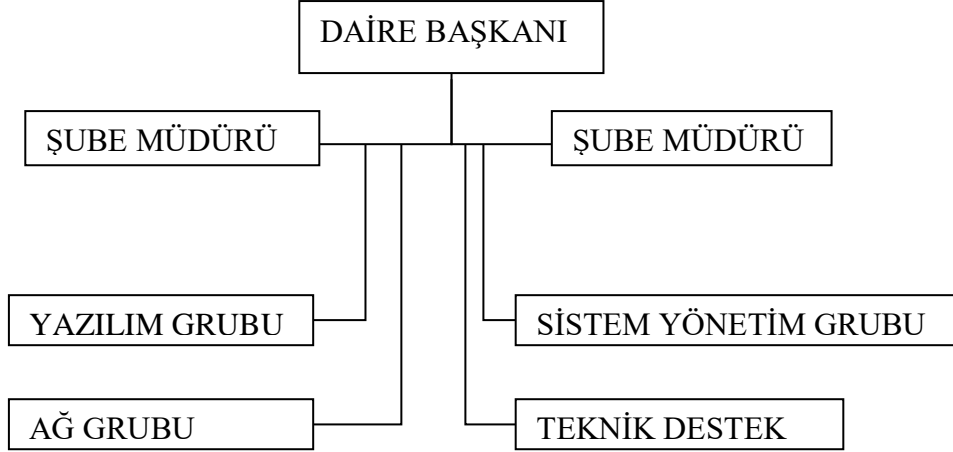
Üniversitedeki bilgi işlem sistemini işletmek; eğitim, öğretim ve araştırmalara destek olmak, Üniversitenin ihtiyaç duyduğu diğer bilgi işlem hizmetlerini yerine getirmek. Bu görevleri yerine getirirken Üniversitenin diğer birim ve bölümleri ile işbirliği yapıp koordinatörlüğü sağlayıp, mevcut bütçeyi verimli kullanmak.

C. İdareye İlişkin Bilgiler

1- Fiziksel Yapı

	Sayısı (Adet)	Alanı (m2)	Kullanan Sayısı
Servis (sistem)	1	110	-
Çalışma Odası	6	250	23
Toplam	7	360	23

2- Örgüt yapısı:



3- Bilgi ve Teknolojik kaynaklar

Üniversitemizin bilgisayar merkezi ve ağını oluşturan cihaz ve donanımlar;

1 adet HP MSL2024 : Manyetik Teyp ünitesi,

6 adet HP DL380G5 : Oracle 10 RAC Veri Tabanı ve OAS Uygulama sunucuları,

1 adet HP DL380G6: VMware sunucusu,

1 adet HP HUB74405: Uygulama sunucusu ,

1 adet HP Compaq D330DT: DNS ve DHCP sunucu,

1 adet SUN 3500 Enterprise : Oracle 9 Veri Tabanı sunucusu,

1 adet SUN Fire V20Z : E-Posta (E-Mail) sunucu,

1 adet SUN Fire V20Z : Güvenlik Duvarı (Firewall),

1 adet HP HSV300: RAID Disk ünitesi,

1 adet IPS Tipping Point: Saldırı Tespit ve Önleme cihazı ,

1 adet SUN Fire V40Z: Uygulama sunucusu,

1 adet ENEL UP 33M : Kesintisiz Güç Kaynağı,

1 adet KATANA : 16 KVA jeneratör,

2 adet soğutma cihazı (Salon Tipi Split Klima),

35 adet 3Com 2750 Yönetilebilir Kablosuz Erişim Noktası,

7 adet ZyXel IES 1000 DSLAM,

1 adet ZyXel IES 3000 DSLAM

Ayrıca alt yapıda 42 km fiberoptik kablo ile binalar içerisinde toplam 5040 adet portu olan 125 adet yönetilebilir özellikte switch bulunmaktadır.

3.1 Yazılımlar:

Cinsi	İdari Amaçlı (Adet)	Eğitim Amaçlı (Adet)	Araştırma Amaçlı (Adet)	Toplam
Yazılım	4			4
Masaüstü Bilgisayar	25			25
Taşınabilir Bilgisayar	10			10

3.4 Diğer Bilgi ve teknolojik kaynaklar

Cinsi	İdari Amaçlı (Adet)	Eğitim Amaçlı (Adet)	Araştırma Amaçlı (Adet)
Projeksiyon	1		1
Renkli Yazıcı	1		1
Faks	1		1
Tarayıcılar	1		1

4-İnsan Kaynakları

4.7 - İdari personel

İdari Personel (Kadroların Doluluk Oranına Göre)			
	Dolu	Boş	Toplam
Genel İdari Hizmetler	13	16	29
Sağlık Hizmetleri Sınıfı			
Teknik Hizmetleri Sınıfı	5	2	7
Eğitim ve Öğretim Hizmetleri sınıfı	5		5
Avukatlık Hizmetleri Sınıfı.			
Din Hizmetleri Sınıfı			
Yardımcı Hizmetli			
Toplam	23	18	41

4.8- İdari personel eğitim durumu

İdari Personelin Eğitim Durumu					
	İlköğretim	Lise	Ön Lisans	Lisans	Y.L. ve Dokt.
Kişi Sayısı		4	3	12	4
Yüzde		16	12	55	17

4.9- İdari Personelin Hizmet Süreleri

İdari Personelin Hizmet Süresi						
	1 – 3 Yıl	4 – 6 Yıl	7 – 10 Yıl	11 – 15 Yıl	16 – 20 Yıl	21 - Üzeri
Kişi Sayısı		8	2	3	5	6
Yüzde		33	9	12	21	25

4.10- İdari Personelin Yaş İtibariyle Dağılımı

İdari Personelin Yaş İtibariyle Dağılımı						
	21-25 Yaş	26-30 Yaş	31-35 Yaş	36-40 Yaş	41-50 Yaş	51- Üzeri
Kişi Sayısı		10	6	5	2	1
Yüzde		42	24	21	9	4

5-Sunulan Hizmetler:

5.3 İdari Hizmetler:

Üniversitemiz bilişim altyapısının ihtiyaçlara cevap verebilecek duruma getirilmesi için gerekli altyapı cihazları yenilenmiş, dönem içerisinde internet hattının 24 saat/gün kapasite ile çalışması sağlanmıştır.

Gelişen teknolojiye uyum sağlamak, değişen mevzuat ve idari talepler doğrultusunda Daire Başkanlığımızda yapılan Öğrenci İşleri programı, Personel takip programı, Maaş tahakkuk programlarında gerekli değişiklik ve güncellemeler yapılmıştır.

Üniversitemize ait Bilgi Paketi programına gerekli destek verilmiş, bu amaçla istenen program ve güncellemeler yapılmıştır.

Üniversitemiz Akademik ve İdari birimlerinde kullanılan bilgisayarların yazılım ve donanımlarında meydana gelen arıza ve problemleri giderilerek bilgisayarlar çalışır halde tutulmuştur.

6-Yönetim ve İç Kontrol Sistemi:

D. Diğer Hususlar

II- AMAÇ VE HEDEFLER

E. Birimin amaç ve hedefleri;

Stratejik Amaçlar	Stratejik Hedefler
Stratejik Amaç-1 : Üniversitemiz bilişim alt yapısının ihtiyaçlara cevap verebilecek duruma getirilmesi	Hedef-1: Alt yapı ve uç birimlerinin 24 saat/gün hizmet vermelerini sağlamak
	Hedef-2: Büro ve birimler için yazılan programların geliştirilip güncellenmesi

	Hedef-3:
Stratejik Amaç-2: Üniversitemiz bölüm ve birimlerde kullanılan kişisel masaüstü ve dizüstü bilgisayarların arıza ve problemlerine zamanında müdahale edebilmek	Hedef-1: Büro ve birimlerde kullanılan kişisel bilgisayarların internet bağlantılarının 24 saat/gün temini
	Hedef-2: Kullanılan kişisel bilgisayarlarda meydana gelen problem ve arızaları en kısa sürede müdahale edebilmek
	Hedef-3:
Stratejik Amaç-3: Üniversitemizdeki idari iş hedeflerini Bilişim hedeflerine çevirerek uygulamaya koymak	Hedef-1: Doküman yönetimi için gereken sistemi kurarak çalışır faal hale getirme

F. Temek politika ve öncelikler;

Üniversitemiz bilişim alt yapısını, tüm personelin %100'üne, öğrencilerin %80'ine aynı anda bilgisayar hizmeti verebilecek duruma getirmek,

Üniversitemiz bilişim altyapısının teknolojik gelişmeler ve ihtiyaçlar çerçevesinde sürekli olarak geliştirilmesi ve mensuplarımıza sunulan bilişim hizmetlerini dünya standardında tutmak.

G. Diğer hususlar,

Değişen teknoloji ve gelişmeler doğrultusunda personele eğitimi vermek.

III- FAALİYETLERE İLİŞKİN BİLGİ VE DEĞERLENDİRMELER

H. Mali Bilgiler

1-Bütçe Uygulama Sonuçları

1.1-Bütçe Giderleri

	BAŞLANGIÇ ÖDENEĞİ	TOPLAM ÖDENEK	GİDER TOPLAMI	GERÇEK. ORANI %
BÜTÇE GİDERLERİ TOPLAMI	511.500	610.100	603.322	117
01 Personel Giderleri	376.000	486.500	486.232	129
02 – SGK Devlet Primi Giderleri	92.000	97.500	97.411	105
03 Mal ve Hizmet Alım Giderleri	43.500	26.100	19.679	45
05 – Cari Transferler				
06 – Sermaye Giderleri				

Sapma nedenleri :

- Personel giderlerinde meydana gelen %17'lik sapma devlet personel politikasından kaynaklanmaktadır.
- Sosyal Güvenlik Kurumları Devlet primi giderlerinde %5'lik sapma personel giderlerine bağlı olarak artmıştır.
- Mal ve Hizmet alımlarında görülen %55'lik sapma; yıl içerisinde yapılması planlanan veri tabanı yıllık bakım onarım sözleşmesinin yapılmaması ve tasarruf tedbirlerinden kaynaklanmaktadır.

2-Temel Mali Tablolara ilişkin açıklamalar:

Bütçe Başlangıç ödeneği toplam 511.500.-TL olup, yıl sonu toplam harcamalar 603.322-TL gerçekleşmiştir. Başlangıç ödeneğine göre harcamaların fazla olması personel giderlerinden kaynaklanmaktadır.

3-Mali Denetim sonuçları :

Bütçe başlangıç ödeneği 511.500.-TL yıl sonu ödeneği 610.100- TL olup, dönem sonu gerçekleşen harcamalar 603.322- TL olmuş, başlangıç ödeneğine göre %117 oranında gerçekleşmiştir.

I. Performans Bilgileri :

1-Faaliyet ve proje bilgileri:

Faaliyet ve proje hedeflerinde idari birim ve bölümlere yeterli sayıda internet bağlantı portları takılmış, ayrıca 35 adet kablosuz internet ulaşım noktası oluşturulmuş, bunları kontrol ve organize edebilecek programlar temin edilmiştir.

İdari ve Akademik birimlerde kullanılan programlarda mevzuat ve talepler doğrultusunda gerekli değişiklik ve düzeltmeler yapılmıştır.

200 Mb/s hızı bulunan Metro Ethernet internet hattı üzerinden 2010 yılında 264 TB veri alınmış ve 31 TB veri gönderimi gerçekleşmiştir.

Web sunucu üzerinden sunulan veri miktarı 42 GB'dan 54 GB'a yükselmiştir.

2-Performans tablosu:

No	Gösterge	Ölçme Yöntemi	Birimi
78	Web sayfasının aldığı yıllık ziyaretçi sayısı	Sayıldı	13.840.000 Kişi
79	Maksimum İnternet bağlantı kullanım kapasitesi	Ölçüldü	200Mb/s
80	Web Sitesi Büyüklüğü	Web sunucu üzerindeki dosya ve veri tabanlarının toplam büyüklükleri	54GB
81	Kablosuz İnternet erişim nokta sayısı	Sayıldı	35
82	Bilgisayar uç sayısı	Sayıldı	5650Adet

IV- KURUMSAL KABİLİYET VE KAPASİTENİN DEĞERLENDİRİLMESİ

J. Üstünlükler:

- 1-Bilgisayar ağı alt yapısı mevcut hızın çok daha fazlasını taşıyabilecek kapasitedir.
- 2-Mevcut personel; konularına hakim ve bilgi birikimleri yeterli düzeydedir.
- 3-Öğrenci Bilgi Sistemi, Personel bilgi sistemi, Personel maaş Tahakkuk bilgi sistemi; mevcut personelin yazılımları olduğu, mevzuat ve yönetimin değişen girdi ve çıktı talepleri doğrultusunda bilgi sistemlerine yeni ilaveler ve düzenlemeler kısa sürede ve maliyetsiz yapılabilmektedir.

K. Zayıflıklar:

- 1-Teknolojinin çok hızlı gelişmesi nedeniyle, gelişen teknolojiye uyum sağlamak için gereken cihaz ve donanımların fiyatlarının bütçe imkanlarını zorlaması,
- 2-Verilen hizmetlerin 24 saat/gün kesintisiz olması gerekmesi
- 4-Öğrenci Bilgi Sistemine akademisyenlerin öğrenci notlarını girmeleri, paydaşların bilişim kültürünün yüksek olması nedeniyle güvenlik açısından risk oluşturmakta.

L. Değerlendirme:

Mali tablolar analizi ve performans bilgileri göz önüne alındığında verimli çalışılmıştır.

V- ÖNERİ VE TEDBİRLER

- 1-Zayıflıklarda belirtilen aksaklıkların giderilmesine çalışılacaktır.

Ekler: 1 adet beyan

İÇ KONTROL GÜVENCE BEYANI

Harcama yetkilisi olarak yetkim dâhilinde;

Bu raporda yer alan bilgilerin güvenilir, tam ve doğru olduğunu beyan ederim.

Bu raporda açıklanan faaliyetler için idare bütçesinden harcama birimimize tahsis edilmiş kaynakların etkili, ekonomik ve verimli bir şekilde kullanıldığını, görev ve yetki alanım çerçevesinde iç kontrol sisteminin idari ve mali kararlar ile bunlara ilişkin işlemlerin yasallık ve düzenliliği hususunda yeterli güvenceyi sağladığını ve harcama birimimizde süreç kontrolünün etkin olarak uygulandığını bildiririm.

Bu güvence, harcama yetkilisi olarak sahip olduğum bilgi ve değerlendirmeler, iç kontroller, iç denetçi raporları ile Sayıştay raporları gibi bilgim dâhilindeki hususlara dayanmaktadır.

Burada raporlanmayan, idarenin menfaatlerine zarar veren herhangi bir husus hakkında bilgim olmadığını beyan ederim. K.T.Ü. Bilgi İşlem Daire Başkanlığı 09.03.2009

Yrd. Doç. Dr. Mustafa ULUTAŞ
Daire Başkan V.