



# KARADENİZ TEKNİK ÜNİVERSİTESİ BİLGİ İŞLEM DAİRE BAŞKANLIĞI 2017 Birim Faaliyet Raporu



Ocak 2018

# İÇİNDEKİLER

<b>BİRİM YÖNETİCİSİ SUNUŞU</b>	<b>1</b>
I- GENEL BİLGİLER	2
A. Misyon ve Vizyon	2
B. Yetki, Görev ve Sorumluluklar	2
C. İDAREYE İLİŞKİN BİLGİLER	2
2- İNSAN KAYNAKLARI(*)	3
3- ÖRGÜT YAPISI	5
4- BİLGİ VE TEKNOLOJİK KAYNAKLAR	5
5- SUNULAN HİZMETLER	6
6- YÖNETİM VE İÇ KONTROL SİSTEMİ	7
<b>A- İdarenin Amaç ve Hedefleri;</b>	<b>9</b>
B-Temel Politikalar ve Öncelikler	9
C-Diğer hususlar,	9
<b>III- FAALİYETLERE İLİŞKİN BİLGİ VE DEĞERLENDİRMELER</b>	<b>10</b>
A-Mali Bilgiler	10
1- Bütçe Uygulama Sonuçları	10
1- Temel Mali Tablolara İlişkin Açıklamalar:	11
2- Mali Denetim Sonuçları:	11
3- Diğer Hususlar:	11
B- Performans Bilgileri	11
1-Faaliyet Ve Proje Bilgileri:	11
2-Performans Sonuçları Tablosu:	11
2.1-2016 Yılı Performans Programı Gerçekleşme Sonuçları	12
Performans Göstergesi	
3-Performans Sonuçlarının Değerlendirilmesi:	12
4-Performans Bilgi Sisteminin Değerlendirilmesi:	12
<b>IV- KURUMSAL KABİLİYET ve KAPASİTENİN DEĞERLENDİRİLMESİ</b>	<b>12</b>
A- Üstünlükler	12
B- Zayıflıklar	13
C- Değerlendirme	13
<b>V- ÖNERİ VE TEDBİRLER</b>	<b>13</b>

## **BİRİM YÖNETİCİSİ SUNUŞU**

Karadeniz Teknik Üniversitesi, Bilgi İşlem Dairesi bir ana bilgisayar ve çevre elemanları ile akademisyenlerin bilimsel hesaplama işlemlerini ve idari birimlerin bilgi işlem ihtiyaçlarını karşılamak üzere 1978 yılında faaliyete başlamıştır. Kuruluşu izleyen yıllarda kişisel bilgisayar kullanımının giderek yaygınlaşması sonucu ana bilgisayar üzerinde çalıştırılan iş sayısının azalması, birimin hizmet alanını bilimsel ve idari hesaplamalar yerine merkezi veri tabanında saklanan verinin işlenmesi doğrultusunda değiştirmiştir.

Daha yüksek işlem hızı ve veri saklama kapasitesi için tek bir ana bilgisayar mimarisinden vazgeçilerek kümelenmiş heterojen yapıya 1993 yılında geçilmiştir. Kümelenmiş yapı ile hata toleransı arttırıldığı gibi giderek yaygınlaşmaya başlayan Bitnet ve Internet servislerini de kesintisiz çalıştırabilecek şekilde yüksek kullanılabilirlik elde edilmiştir. Kampus genelinde oluşturulan seri iletişim altyapısı sayesinde kümelenmiş bilişim ve veri kaynaklarına birçok noktadan düşük hızlı uçbirimler ile tüm birimlerden erişim sağlanmıştır.

Kümelenmiş sunucuların desteklediği 10 Mb/s iletişim hızı birkaç yıl içinde kademeli olarak 100 Mb/s ve 2006 yılında yeni yapısal kablolu standardı ile uyumlu olarak 1600 Mb/s hıza yükseltilmiştir. Kurum çalışanlarının gerek duyduğu tüm uygulamaları geliştirme ve güncel tutma, birimin temel sorumluluk alanlarından birisidir. Bunun yanında Internet üzerinden sunulan bilgi ve servislerin tutulduğu sunucuları barındırma, bakım ve onarımı da yine birimin en çok ihtiyaç duyulan servislerindedir.

Üniversitemizin tüm birimlerinde araştırma için gerek duyulan ve diğer akademik kurumlar ile bilgi paylaşımı için kullanılan Internet bağlantısını, Ulusal Akademik Ağ (ULAKNET) üzerinden 100 Mb/s hızında gerçekleştiren Bilgi İşlem Dairesi, kuruluşundan bu güne kadar birime hizmet vermiş olan iş tecrübesi yüksek birçok çalışanı yanında yeni mezun ve güncel teknoloji ile donanmış olan bilgisayar mühendislerini de istihdam etmektedir.

**Recep ŞEN**

**Bilgi İşlem Daire Başkanı**

## I- GENEL BİLGİLER

### A. Misyon ve Vizyon

#### Misyon

07.10.1983 tarih ve 124 sayılı Yükseköğretim üst kuruluşlar ile yükseköğretim kurumlarının idari teşkilatı hakkında kanun hükmünde kararnamenin 34. Maddesi:

“ Bilgi İşlem Daire Başkanlığı:

- Üniversitedeki Bilgi İşlem Sistemini işletmek; eğitim, öğretim ve araştırmalara destek olmak,
- Üniversitenin ihtiyaç duyacağı diğer Bilgi İşlem hizmetlerini yerine getirmek. “

#### Vizyon

Üniversitemiz bilişim altyapısının teknolojik gelişmeler ve ihtiyaçlar çerçevesinde sürekli olarak geliştirilmek ve paydaşlara sunulan bilişim hizmetlerini dünya standardında tutmak,

Üniversitemiz akademik ve idari süreçlerinde, yerleşke içi ve dışı fakülte ve yüksek okullarda işlemleri hızlandırmak, bilgiye erişimi kolaylaştırmak, güvenliği artırmak ve işgücünden tasarruf sağlanması amacıyla idari bürolarda yürütülen işlerin tümünü ve bilgi erişimini web ortamına taşımak ve bütünleşik veri tabanı altyapısını oluşturmaktır.

### B. Yetki, Görev ve Sorumluluklar

04.11.1981 tarih ve 2547 sayılı kanun ve 07.10.1983 tarih ve 124 sayılı Yüksek öğretim üst kuruluşları ile yükseköğretim kurumlarının idari teşkilatı hakkında kanun hükmünde kararnamenin verdiği görev ve sorumluluk çerçevesinde;

Üniversitedeki bilgi işlem sistemini işletmek; eğitim, öğretim ve araştırmalara destek olmak, Üniversitenin ihtiyaç duyduğu diğer bilgi işlem hizmetlerini yerine getirmek. Bu görevleri yerine getirirken Üniversitenin diğer birim ve bölümleri ile işbirliği yapıp koordinatörlüğü sağlayıp, mevcut bütçeyi verimli kullanmak.

## C. İDAREYE İLİŞKİN BİLGİLER

### 1- Fiziksel Yapı

#### 1.1.Karadeniz Teknik Üniversitesi Taşınmazlarının Dağılımı (\*)

Yerleşke Adı	Mülkiyet Durumuna Göre Taşınmaz Alanı (m <sup>2</sup> )			Toplam (m <sup>2</sup> )
	Üniversite	Maliye Haz.	Diğer	
Daire Başkanlığı				650

\*Merkez kampüsü dışında olan bütün birimler dolduracaktır.

\*İdari ve Mali İşler Daire Başkanlığı Üniversite genelinin bilgisini de verecektir.

## 1.2. Hizmet Alanları

### 1.2.1. Akademik/İdari Personel Hizmet Alanları (\*)

	Sayısı(Adet)	Alanı(m <sup>2</sup> )	Kullanan Sayısı (Kişi)
Servis	1	110	3
İdari Çalışma Odası	8	350	21
<b>Toplam</b>	<b>9</b>	<b>460</b>	<b>24</b>

\*1.2 Kapalı alanların Dağılımı ile ilgili tablodaki verilerle çelişmemeli.

## 1.3. Yazılımlar ve Bilgisayarlar (\*)

Cinsi	İdari Amaçlı (Adet)	Eğitim Amaçlı (Adet)	Araştırma Amaçlı (Adet)	Toplam
Yazılım	7			7
Masa Üstü Bilgisayar	31			31
Taşınabilir Bilgisayar	15			15

\*Verilecek sayılar edinme şekline bakılmaksızın taşınır kayıtları altında yer alan sayılar yazılacak.

3

## 2- İNSAN KAYNAKLARI(\*)

### 2.1. Akademik Personelin Yaş İtibariyle Dağılımı

Akademik Personelin Yaş İtibariyle Dağılımı						
	21-25 Yaş	26-30 Yaş	31-35 Yaş	36-40 Yaş	41-50 Yaş	51- Üzeri
Kişi Sayısı		1	1	2		3
Yüzde		14,28	14,28	28,58		42,85

\*Tüm birimler tarafından dolduracaktır.

### 2.2. İdari Personel

İdari Personel (Kadroların Doluluk Oranına Göre)			
	Dolu	Boş	Toplam
Genel İdari Hizmetleri	6		6
Sağlık Hizmetleri Sınıfı			
Teknik Hizmetleri Sınıfı	10		10
Eğitim ve Öğretim Hizmetleri sınıfı			
Avukatlık Hizmetleri Sınıfı			
Din Hizmetleri Sınıfı			
Yardımcı Hizmetler Sınıfı	1		1
<b>Toplam</b>	<b>17</b>		<b>17</b>

\*Tüm birimler tarafından dolduracaktır.

### 2.3. İdari Personelin Eğitim Durumu

İdari Personelin Eğitim Durumu					
	İlköğretim	Lise	Ön lisans	Lisans	Yüksek L.ve Doktora
<b>Kişi Sayısı</b>		3	3	7	4
<b>Yüzde</b>		17,64	17,64	41,17	23,53

\*Tüm birimler tarafından dolduracaktır.

### 2.4. İdari Personelin Hizmet Süreleri

İdari Personelin Hizmet Süresi						
	1 - 3 Yıl	4 - 6 Yıl	7 - 10 Yıl	11 - 15 Yıl	16 - 20 Yıl	21 - Üzeri
<b>Kişi Sayısı</b>			1	1	2	13
<b>Yüzde</b>			5,88	5,88	11,76	76,47

\*Tüm birimler tarafından dolduracaktır.

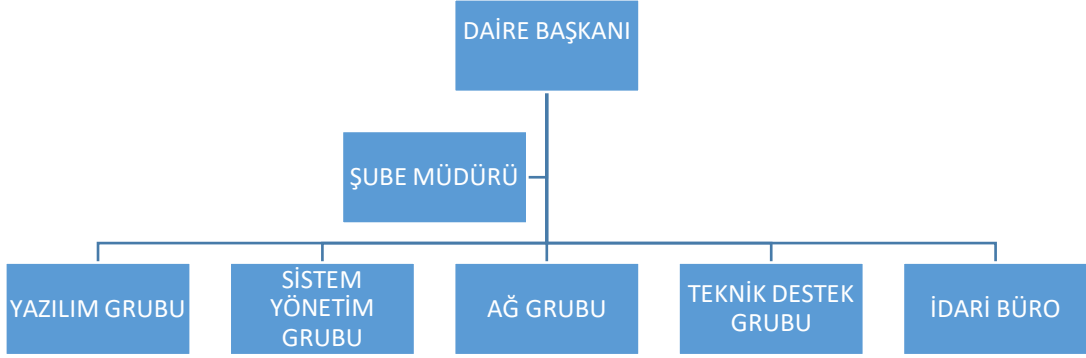
### 2.5. İdari Personelin Yaş İtibariyle Dağılımı

İdari Personelin Yaş İtibariyle Dağılımı						
	21-25 Yaş	26-30 Yaş	31-35 Yaş	36-40 Yaş	41-50 Yaş	51- Üzeri
<b>Kişi Sayısı</b>		0	1	5	4	7
<b>Yüzde</b>			5,88	29,41	23,53	41,18

### 2.6. Personelin Cinsiyet Dağılımı

Kadın Erkek Personel Dağılımı Sayıları *					
	Kadın	Erkek	Toplam	K %	E %
<b>Akademik Personel</b>	1	6	7	%14,28	%85,72
<b>İdari Personel</b>	2	15	17	%11,8	%88,2
<b>TOPLAM</b>	<b>3</b>	<b>21</b>	<b>24</b>		

### 3- ÖRGÜT YAPISI



### 4- BİLGİ VE TEKNOLOJİK KAYNAKLAR

#### 4.1- Yazılımlar ve Bilgisayarlar

Cinsi	İdari Amaçlı (Adet)	Eğitim Amaçlı (Adet)	Araştırma Amaçlı (Adet)	Toplam
Yazılım	7			7
Masa Üstü Bilgisayar	32			32
Taşınabilir Bilgisayar	15			15

\*Verilecek sayılar edinme şekline bakılmaksızın taşınır kayıtları altında yer alan sayılar yazılacak.

#### 4.2- Diğer Bilgi ve Teknolojik Kaynaklar

Cinsi	İdari Amaçlı (Adet)	Eğitim Amaçlı (Adet)	Araştırma Amaçlı (Adet)
Akıllı Tahta			
Projeksiyon	1		
Slayt makinesi			
Tepegöz	1		
Episkop			
Kameralar	6		
Baskı makinesi			
Fotokopi makinesi	1		

Üniversitemizin bilgisayar merkezi ve ağını oluşturan cihaz ve donanımlar;

#### **FİZİKSEL SUNUCULAR**

VMNODE1  
VMNODE2  
VMNODE3

ProLiant DL380p Gen8: Vmware Sunucu  
ProLiant DL380p Gen8: Vmware Sunucu  
ProLiant DL380p Gen8: Vmware Sunucu

ORACLENODE1 ProLiant DL380p Gen8: Oracle Veri Tabanı Sunucusu  
ORACLENODE2 ProLiant DL380p Gen8: Oracle Veri Tabanı Sunucusu  
ORACLENODEBACKUP1 ProLiant DL380p Gen8:Yedek Oracle Veri Tabanı Sunucusu  
FKMBACKUP ProLiant DL380 G6 : Yedekleme Yazılım Sunucusu  
Palo Alto 5220 NGFW Güvenlik Duvarı  
BAP Birimi Sunucu IBM Intel (R) : Bilimsel Araştırma Sunucusu  
Pasif Durumda Olan Sunucular (Deney Amaçlı) :5 Tane Hp Proliant DL380 G5 Sunucu  
Pasif Durumda Olan Veri Depolama ( Deney Amaçlı ): HP Storo Works EVA HSV3000 5,4 TB alan

### **SANAL SUNUCULAR**

3 Tane Host üzerinde 74 tane sanal sunucu bulunmaktadır.

Web Sayfaları Sunucuları, Antivirüs Sunucusu, Log Sunucusu, Proxy Sunucusu, Portal Sunucusu, DNS Sunucusu, Ebys Sunucusu, Eduroam Sunucusu, Hata-istek Sunucusu, Mrtg Grafik Sunucusu, E-Posta Sunucuları, Antispam Sunucusu, Uygulama Sunucuları ve diğer sunucular.

### **VERİ DEPOLAMA BİRİMİ HP 3PAR**

300GB 15K SAS SFF Disk : 80 Adet  
100GB SSD SFF Disk: 8 Adet  
Toplam : 32 TB

### **YEDEKLEME MERKEZİ**

HP P2000 : 52 TB

### **UZEM SUNUCULARI**

3 Adet HP Proliant DL 380 G5 Sunucu  
5 Adet HP Proliant DL 380 G7 Sunucu  
Yedekleme : 32 TB Alan  
1 adet RUCKUS ZD5000 Controller  
260 adet Ruckus kablosuz Erişim noktası  
40 adet D- Link Kablosuz Erişim noktası  
2 adet HP 10500 ana omurga  
2 adet 5-59 kw Emerson Network Power Salon tipi Klima  
2 adet 25 kw duvar tipi(split) sistem odası için  
1 adet 100 kVa UPS SDMO sistem odası için  
2 adet 2X 15 kVA UPS yedekleme odası için  
1 adet salon tipi klima  
2 adet duvar 24000 tipi klima  
1 adet D link DSLAM (500 port)

Ayrıca alt yapıda 42 km fiberoptik kablo ile binalar içerisinde toplam 6750 adet portu olan 250 adet yönetilebilir özellikte switch bulunmaktadır.

## **5- SUNULAN HİZMETLER**

### **5.1. İdari Hizmetler:**

Üniversitemiz bilişim altyapısının ihtiyaçlara cevap verebilecek duruma getirilmesi için gerekli altyapı cihazları yenilenmiş, dönem içerisinde internet hattının 24 saat/gün kapasite ile çalışması sağlanmıştır.



Gelişen teknolojiye uyum sağlamak, değişen mevzuat ve idari talepler doğrultusunda Daire Başkanlığımızda yapılan Öğrenci İşleri programı, Personel takip programı, Maaş tahakkuk programlarında gerekli değişiklik ve güncellemeler yapılmıştır.

Üniversitemize ait Bilgi Paketi programına gerekli destek verilmiş, bu amaçla istenen program ve güncellemeler yapılmıştır.

Üniversitemiz Akademik ve İdari birimlerinde kullanılan bilgisayarların yazılım ve donanımlarında meydana gelen arıza ve problemleri giderilerek bilgisayarlar çalışır halde tutulmuştur.

## 6- YÖNETİM VE İÇ KONTROL SİSTEMİ

04.11.1981 tarih ve 2547 sayılı kanun ve 07.10.1983 tarih ve 124 sayılı Yüksek öğretim üst kuruluşları ile yükseköğretim kurumlarının idari teşkilatı hakkında kanun hükmünde kararnamenin verdiği görev ve sorumluluk çerçevesinde;

Üniversitedeki bilgi işlem sistemini işletmek; eğitim, öğretim ve araştırmalara destek olmak, Üniversitenin ihtiyaç duyduğu diğer bilgi işlem hizmetlerini yerine getirmek. Bu görevleri yerine getirirken Üniversitenin diğer birim ve bölümleri ile işbirliği yapıp koordinatörlüğü sağlayıp, mevcut bütçeyi verimli kullanmak.

BİLEŞENLER	STANDARTLAR	GERÇEKLEŞTİRİLEN EYLEMLER
KONTROL ORTAMI	1-Etik Değerler ve Dürüstlük	*Evrensel değerlere sahip çıkarakinsan haklarına saygı gösterir ve bilgi toplumunun oluşmasına önderlik eder.
	2-Misyon,Organizasyon Yapısı ve görevler	* Misyonumuz, organizasyon yapısı ve görevler konusunda birimiz web sayfasında belirlenmiştir.
	3-Personelin Yeterliliği ve Performansı	*Personelin çeşitli eğitim ihtiyaçlarına göre planlamalar yapılmaktadır. Mesleki gelişmeleri için ihtiyaç duyduğu eğitimlere katılmaktadır.
	4-Yetki Devri	
RİSK DEĞERLENDİRME	5-Planlama ve programlama	*Bütçeler, stratejik plan ve performans programlarına uygun olarak hazırlanmaktadır.
	6-Risklerin Belirlenmesi ve Değerlendirilmesi	*Risk belirleme konusunda birimizdeki çalışmalar henüz tamamlanmamıştır.
KONTROL FAALİYETLERİ	7-Kontrol Stratejileri ve Yöntemleri	*Mevcut varlıkların güvenliğinin sağlanması amacıyla gerekli tedbirler alınmaktadır.
	8-Prosedürlerin Belirlenmesi ve Belgelendirilmesi	*Birimiz çalışmaları içerisinde web ortamda hata istek çalışması ile talepler alınıp değerlendirmekte, geri bildirimler yapılmaktadır.
	9-Görevler Ayrılığı	
	10-Hiyerarşik Kontroller	* Birimiz çalışmalarında görev ayrılığı ilkesine personel durumu dikkate alınarak uyulmaya çalışılmaktadır.
	11-Faaliyetlerin Sürekliliği	
	12-Bilgi Sistemleri Kontrolleri	* Personelin yaptığı faaliyetleri periyodik aralıklarda kontrolü sırasında tespit edilen olumsuzluklar personele bildirmekte ve olumsuzlukların giderilmesi için bilgilendirmekte ve olumsuzlukların giderilmesi için bilgilendirme faaliyetleri yapılmaktadır.
BİLGİ VE İLETİŞİM	13-Bilgi ve İletişim	*Daire Başkanlığımız web sayfası etkin olarak kullanılmaktadır. E-posta talebi, web alanı ve Sabit IP taleplerine hizmet vermektedir.
	14-Raporlama	*Ağ istatistikleri günlük, haftalık, aylık ve yıllık tutularak istatistik raporlar hazırlanmaktadır. Ayrıca bilgi bankası aracılığı ile bilgi paylaşımı yapılmaktadır.
	15-Kayıt ve Dosyalama Sistemi	*Hata istek bildirimleri dikkate alınarak geri dönüşüm sağlanmaktadır.
	16-Hata ,Usulsüzlük ve Yolsuzlukların Bildirilmesi	
İZLEME	17-Kontrolün Değerlendirilmesi	
	18-İç Denetim	

## II- AMAÇ ve HEDEFLER

### A- İdarenin Amaç ve Hedefleri;

Stratejik Amaçlar	Stratejik Hedefler
Stratejik Amaç-1 : Üniversitemiz bilişim alt yapısının ihtiyaçlara cevap verebilecek duruma getirilmesi	Hedef-1: Alt yapı ve uç birimlerinin 24 saat/gün hizmet vermelerini sağlamak
	Hedef-2: Mevcut altyapıda kablosuz bağlantı alanını genişletmek.
	Hedef-3: Dış kampüslerin kablosuz ağlarını kurmak.
Stratejik Amaç-2: Üniversitemiz bölüm ve birimlerde kullanılan kişisel masaüstü ve dizüstü bilgisayarların arıza ve problemlerine zamanında müdahale edebilmek	Hedef-1: Büro ve birimlerde kullanılan kişisel bilgisayarların internet bağlantılarının 24 saat/gün temini
	Hedef-2: Kullanılan kişisel bilgisayarlarda meydana gelen problem ve arızaları en kısa sürede müdahale edebilmek.
	Hedef-3:
Stratejik Amaç-3: Üniversitemizdeki idari iş hedeflerini Bilişim hedeflerine çevirerek uygulamaya koymak	Hedef-1: Talep edilen yazılımları bütünsel veri tabanında uygulamaya geçirmek.

9

### B-Temel Politikalar ve Öncelikler

Üniversitemiz bilişim alt yapısını, tüm personelin %100'üne, öğrencilerin %80'ine aynı anda bilgisayar hizmeti verebilecek duruma getirmek,

Üniversitemiz bilişim altyapısının teknolojik gelişmeler ve ihtiyaçlar çerçevesinde sürekli olarak geliştirilmesi ve mensuplarımıza sunulan bilişim hizmetlerini dünya standardında tutmak.

### C-Diğer hususlar,

Değişen teknoloji ve gelişmeler doğrultusunda personele eğitimi vermek.

### III- FAALİYETLERE İLİŞKİN BİLGİ VE DEĞERLENDİRMELER

#### A-Mali Bilgiler

#### 1- Bütçe Uygulama Sonuçları

##### 1.1.Bütçe Giderleri

FONKSİYONEL DÜZEYDE 2017 ÖDENEK KULLANIM DURUMU					
Fonksiyonel Kodu	BÜTÇE GİDERİNİN TÜRÜ	BAŞLANGIÇ ÖDENEĞİ	TOPLAM ÖDENEK	TOPLAM HARCAMA	H/Ö Oranı %
01	Genel Kamu Hizmetleri				
02	Savunma Hizmetleri				
03	Kamu Düzeni ve Güvenlik Hizmetleri				
07	Sağlık Hizmetleri				
08	Dinlenme, Kültür ve Din Hizmetleri				
09.4.1	Eğitim Hizmetleri	1408200,00	1219.200,00	1216560,00	99,78
	<b>GENEL TOPLAM</b>				

\*% Oranı (Toplam Harcama/Toplam ödenek) X 100 olarak hesaplanacaktır.

10

EKONOMİK DÜZEYDE 2017 ÖDENEK KULLANIM DURUMU				
	BAŞLANGIÇ ÖDENEĞİ	TOPLAM ÖDENEK	TOPLAM HARCAMA	GERÇEK. ORANI %
<b>BÜTÇE GİDERLERİ TOPLAMI</b>				
PERSONEL GİDERLERİ	1.013.000	857.000	856.899	99,98
SGK DEVLET PRİMİ GİDERLERİ	222.000	179.500	179.455	99,98
MAL VE HİZMET ALIM GİDERLERİ	173.200	182.700	180.206	98,63
CARİ TRANSFERLER				
SERMAYE GİDERLERİ				

\*% Oranı (Harcama/Toplam ödenek) X 100 olarak hesaplanacaktır

#### **Sapma Nedenleri:**

- Personel giderleri planlandığı şekilde devlet personel politikasına uyumludur.
- Sosyal Güvenlik Kurumları Devlet primi giderlerinde personel giderlerine bağlı olarak uyumluluk göstermektedir.

### 1- Temel Mali Tablolara İlişkin Açıklamalar:

Bütçe Başlangıç ödeneği toplam 1408200,00.-TL olup, harcama 1219.200,00- TL olmuştur.

### 2- Mali Denetim Sonuçları:

Temel mali tablo açıklamalarından görüldüğü üzere başlangıç ödeneğine göre sapmalar birime ait olmayan personel ücret politikalarından kaynaklanıp genelde kabul edilebilir seviyede kaldığı görülmektedir.

### 3- Diğer Hususlar:

#### B- Performans Bilgileri

##### 1-Faaliyet Ve Proje Bilgileri:

Faaliyet ve proje hedeflerinde idari birim ve bölümlere yeterli sayıda internet bağlantı portları takılmış, ayrıca 200 adet kablosuz internet ulaşım noktası oluşturulmuş, bunları kontrol ve organize edebilecek programlar temin edilmiştir.

İdari ve Akademik birimlerde kullanılan programlarda mevzuat ve talepler doğrultusunda gerekli değişiklik ve düzeltmeler yapılmıştır.

200 Mb/s hızı bulunan Metro Ethernet internet hattı üzerinden 2010 yılında 264 TB veri alınmış ve 31 TB veri gönderimi gerçekleşmiştir.

Web sunucu üzerinden sunulan veri miktarı 54 GB'dan 55,7 GB'a yükselmiştir.

##### 2-Performans Sonuçları Tablosu:

No	Gösterge	Ölçme Yöntemi	Birimi
78	Web sayfasının aldığı yıllık ziyaretçi sayısı	Sayıldı	12.098.429 Kişi
79	Maksimum Internet bağlantı kullanım kapasitesi	Ölçüldü	1600Mb/s
80	Web Sitesi Büyüklüğü	Web sunucu üzerindeki dosya ve veri tabanlarının toplam büyüklükleri	Dosya: 49 GB Veri Tabanı:6,7 GB
81	Kablosuz Internet erişim nokta sayısı	Sayıldı	592
82	Bilgisayar uç sayısı	Sayıldı	6750 Adet

## 2.1-2016 Yılı Performans Programı Gerçekleşme Sonuçları

	Performans Göstergesi	Değer
1	Ana ve diğer kampüs alanlarında kablosuz internet hizmeti verilen mekan sayısı	45
2	Kablosuz internet hizmetinden faydalanan öğrenci sayısı	3000
3	Biriminiz tarafından teknik destek verilen idari personel sayısı	315
4	Biriminiz tarafından teknik destek verilen akademik personel sayısı	195
5	@ktu.edu .tr uzantılı e-posta adresi verilen akademisyen sayısı	2432
6	@ktu.edu .tr uzantılı e-posta adresi verilen idari personel sayısı	1515

### 3-Performans Sonuçlarının Değerlendirilmesi:

Bilgisayar ağı alt yapısı geliştirilmiş ve ağ trafiği şekillendirme çalışmaları sonucunda kullanıcıların ağ kullanım oranları iyileştirilerek, bilgisayar kullanımı ve bilişim kaynaklarına ulaşım kolaylaştırılmıştır.

### 4-Performans Bilgi Sisteminin Değerlendirilmesi:

Bilgisayar ağı alt yapısı geliştirilmiş ve ağ trafiği şekillendirme çalışmaları sonucunda kullanıcıların ağ kullanım oranları iyileştirilerek, bilgisayar kullanımı ve bilişim kaynaklarına ulaşım kolaylaştırılmıştır.

## IV- KURUMSAL KABİLİYET ve KAPASİTENİN DEĞERLENDİRİLMESİ

Bilgisayar ağı alt yapısı geliştirilmiş ve ağ trafiği şekillendirme çalışmaları sonucunda kullanıcıların ağ kullanım oranları iyileştirilerek, bilgisayar kullanımı ve bilişim kaynaklarına ulaşım kolaylaştırılmıştır.

### A- Üstünlükler

- 1-Bilgisayar ağı alt yapısı mevcut hızın çok daha fazlasını taşıyabilecek kapasitedir.
- 2-Mevcut personel; konularına hakim ve bilgi birikimleri yeterli düzeydedir.
- 3-Öğrenci Bilgi Sistemi, Personel bilgi sistemi, Personel maaş Tahakkuk bilgi sistemi; mevcut personelin yazılımları olduğu, mevzuat ve yönetimin değişen girdi ve çıktı talepleri doğrultusunda bilgi sistemlerine yeni ilaveler ve düzenlemeler kısa sürede ve maliyetsiz yapılabilmektedir.

## **B- Zayıflıklar**

- 1-Teknolojinin çok hızlı gelişmesi nedeniyle, gelişen teknolojiye uyum sağlamak için gereken cihaz ve donanımların fiyatlarının bütçe imkanlarını zorlaması,
- 2-Verilen hizmetlerin 24 saat/gün kesintisiz olması gerekmesi
- 3-Öğrenci Bilgi Sistemine akademisyenlerin öğrenci notlarını girmeleri, paydaşların bilişim kültürünün yüksek olması nedeniyle güvenlik açısından risk oluşturmakta.

## **C- Değerlendirme**

## **V- ÖNERİ VE TEDBİRLER**

07.10.1983 tarih ve 124 sayılı Yükseköğretim üst kuruluşlar ile yükseköğretim kurumlarının idari teşkilatı hakkında kanun hükmünde kararnamenin 34. Maddesi ile Bilgi İşlem Daire Başkanlıkları kurularak; üniversitelerdeki bilgi işlem sistemini işletmek, eğitim öğretim ve araştırmalara destek olmak, diğer bilgi işlem hizmetlerini yerine getirmek amacıyla kurulmuştur. Bu birimin her açıdan güçlendirilmesi gerekmektedir. Bu kapsamda özellikle nitelikli personel istihdamı, donanım ve yazılım alımı gibi konularda çalışmalara devam edilecektir.

Üniversitemiz bilişim altyapısının teknolojik gelişmeler ve ihtiyaçlar çerçevesinde sürekli olarak geliştirilmek ve paydaşlara sunulan bilişim hizmetlerini dünya standardında tutmak amacıyla güncel bilgiler ve gerekli duyurular web sayfamızda yayımlanmaktadır. İhtiyaç olunan bilgi ve belgeler için öncelikle web sayfamızın takip edilmesi gerekmektedir.

Zayıflıklarda belirtilen aksaklıkların giderilmesine çalışılacaktır.

## İÇ KONTROL GÜVENCE BEYANI

Harcama yetkilisi olarak yetkim dâhilinde;

Bu raporda yer alan bilgilerin güvenilir, tam ve doğru olduğunu beyan ederim.

Bu raporda açıklanan faaliyetler için idare bütçesinden harcama birimimize tahsis edilmiş kaynakların etkili, ekonomik ve verimli bir şekilde kullanıldığını, görev ve yetki alanım çerçevesinde iç kontrol sisteminin idari ve mali kararlar ile bunlara ilişkin işlemlerin yasallık ve düzenliliği hususunda yeterli güvenceyi sağladığını ve harcama birimimizde süreç kontrolünün etkin olarak uygulandığını bildiririm.

Bu güvence, harcama yetkilisi olarak sahip olduğum bilgi ve değerlendirmeler, iç kontroller, iç denetçi raporları ile Sayıştay raporları gibi bilgim dâhilindeki hususlara dayanmaktadır.

Burada raporlanmayan, idarenin menfaatlerine zarar veren herhangi bir husus hakkında bilgim olmadığını beyan ederim. K.T.Ü. Bilgi İşlem Daire Başkanlığı 25.01.2018

**Recep ŞEN**

**Bilgi İşlem Daire Başkanı**



